

# Albimag

Le magazine des Albigeois

**276**

#déc/24-jan/25



## UN NOËL lumineux et festif

**P. 14** Le nouveau site internet  
de la Ville : [albi.fr](http://albi.fr)

**P. 22** Le restaurant  
social L'Entraide

**P. 59** Les grands rendez-vous  
à Albi en 2025



**11 novembre**

Cérémonie du 11 novembre, monument aux morts.



**26 octobre**

Coupe de France des camions, circuit d'Albi.



**30 octobre**

Casting Talents de quartier, Carré public centre-ville.



**1<sup>er</sup> novembre**

Journées du numérique pour tous,  
Albi Games festival, parc des expositions.



**7 novembre**

Réception du concours des maisons et jardins fleuris, salle des États albigeois.



**11 novembre**

Cérémonie du 11 novembre, lycée Lapérouse.



**11 novembre**

49<sup>e</sup> Salon des antiquaires, parc des expositions.



**15 novembre**

Cérémonie du thé, Quinzaine du Japon Occitanie,  
salle des États albigeois.



**16 novembre**

Réunion interquartier, Maison de quartier du Rudel.

# LU/VU ENTEN- DU/



## Un clip albigeois pour MC Solaar

Le jeune Albigeois Léo Bivas, spécialiste en stop motion dont certains avaient pu déjà découvrir ses réalisations (sur le carnaval d'Albi, par exemple), est l'auteur du clip vidéo de la chanson Candyman de MC Solaar, à la demande du studio BRC Production. Tournée et montée à Albi, cette animation très réussie de 3 min 30 s, dans l'esprit de Tim Burton, a nécessité un mois et demi de travail avec l'aide ponctuelle d'amis et de techniciens. Pour rappel, le stop motion est un enchaînement rapide de prises de vues qui permettent de créer le mouvement. À raison de quatre à cinq secondes de film produites par jour, on prend conscience de l'ampleur du travail ! Le clip et son making of sont à découvrir sur Youtube ou directement en scannant ce QR code.



## Le savoir-faire albigeois au salon du Made in France

L'entreprise Ricoco a participé au salon du Made in France organisé du 8 au 11 novembre à Paris. Une belle vitrine pour cette marque arrivée il y a près de vingt ans à Albi. Nelly

Treilles, qui l'a fondée, a pu profiter de la foule de visiteurs (100 000 en quatre jours) pour présenter ses créations de prêt-à-porter femmes et accessoires Ricoco. À découvrir sur [ricoco.fr](http://ricoco.fr)



## Septuors : 3 entreprises albigeoises récompensées

La salle événementielle de Pratgraussals accueillait fin octobre la cérémonie des Septuors du Tarn, qui récompensent les entreprises innovantes du territoire. Trois entreprises albigeoises sont reparties avec un prix : WASTENDSEA ÉcoProject, dans la catégorie développement durable, J2R Dynamics dans la catégorie jeunes

pousses et ZigZag Tarn composites, prix spécial de la CCI du Tarn. Citons aussi la marque de lampe de bureau Polux, créée par des Albigeois, qui a remporté le prix de l'innovation et le prix du public.



## Vitrine de Noël albigeoise

Le Studio d'Ici, situé au 9 rue Hippolyte Savary a joué la carte albigeoise pour sa vitrine de Noël en reprenant d'anciennes cartes postales pour composer un décor original. Illuminé de nuit, il représente plusieurs monuments bien connus de la ville parmi lesquels la cathédrale, le marché couvert, le pont Neuf, la Caisse d'épargne ou encore la statue Lapérouse. Une réalisation de l'équipe du studio de design composée de deux associés et de deux alternantes (graphisme, architecture d'intérieur). [lestudiodici.com](http://lestudiodici.com)



## Un champion de speed golf

Alexandre Arguel, membre du club de golf de Lasbordes, a participé aux championnats du monde de speed golf qui se déroulaient à Sakura au Japon en novembre. La discipline, créée en Californie à la fin des années 70, combine la course



à pied et le golf : en plus du nombre de coups pour faire rentrer la balle dans les 18 trous, la rapidité d'exécution compte aussi. La délégation française était représentée par huit sportifs, dont Alexandre qui s'est classé à la 19<sup>e</sup> place du classement général.

## Les bonnes résolutions de fin d'année

Le magazine Notre Temps santé et bien-être propose trois façons de mieux gérer le temps qui file et parfois nous échappe ! En cette période de fête, trois conseils utiles pour bien finir l'année. « Je m'accorde des répit rien que pour moi, je consacre des moments aux autres et je réserve du temps à ma santé ». À Albi, les occasions ne manquent pas pour vivre à plein temps ces recommandations !

## Albi dans une BD

Les Éditions Plein Vent viennent d'éditer une nouvelle BD à caractère historique intitulée Pompidou, du Cantal à l'Élysée. Réalisé par Cédric Fernandez avec la participation de Stéphane Bern et Yvon Bertorello, l'album retrace le parcours de l'ancien président de la République Georges Pompidou (1969-1974). Dès les premières planches, Albi est évoquée, puisque le jeune garçon y passe ses premières années, tandis que son père est professeur d'espagnol et sa mère enseigne les sciences. Une belle vue panoramique de



la Cité épiscopale est offerte aux lecteurs ! « J'aimais déambuler dans ses rues ensoleillées. Tu verrais, la cathédrale Sainte-Cécile est somptueuse », déclare dans la BD Pompidou à sa future femme Claude...

*Pompidou, du Cantal à l'Élysée.*  
Ed. Plein Vent. En librairie. 15,90 euros.

## Les "Barjots mais pas que" à Gérone



Ils ont parcouru plus de 600km en une trentaine d'étapes. Le groupe « Barjots mais pas que... » a rallié Albi à Gérone entre janvier et novembre. Ils ont été accueillis par une délégation albigeoise, venue préparer les festivités en vue des quarante ans du jumelage entre les deux villes.

## Les pompiers d'Albi voient à grande échelle

Derrière le matricule EPC XS 27A, se cache le dernier camion de pompiers avec échelle pivotante combinée qui a été affecté cette année par le SDIS du Tarn au centre de secours principal d'Albi. Avec une échelle capable de se déployer en trente secondes jusqu'à 27 mètres de haut, ce camion dernier cri vient remplacer l'ancien véhicule chargé du secours et de l'évacuation des personnes situées en zone difficile d'accès et à l'étage d'un bâtiment. La structure articulée de l'échelle permet ainsi une meilleure approche des bâtiments en zone urbaine. La plateforme est même équipée d'un système de protection des occupants par projection d'un brouillard d'eau. Quant à la lance à incendie, elle a un débit de 2 000 litres d'eau par minute !



Partageons  
**#albi**

SUIVEZ-NOUS SUR

Facebook : /mairiealbi  
Instagram : @ville\_albi

Youtube : villealbiofficiel

X : @ville\_albi

LinkedIn : mairiealbi





ventes aux enchères  
Toulouse  
Albi - Montauban - Auch

MARAMBAT  
de MALAFOSSE

## VENTES DE NOËL



**Jeudi 5 Décembre**  
BIJOUX,  
MONTRES & VINTAGE



**Jeudi 12 Décembre**  
TABLEAUX, MOBILIER  
& OBJETS D'ART



ESTIMATIONS & ENCHÈRES  
EN LIGNE



Pour inclure vos lots dans ces ventes nous contacter au 05 63 38 30 68  
ALBI - 48, rue Emile Grand - xaviermarambat@gmail.com - www.marambat-malafosse.com

## VENTES FÉVRIER 2025 EN PRÉPARATION



BIJOUX  
« SAINT-VALENTIN »



TABLEAUX  
& OBJETS D'ART



ARMES & MILITARIA



ARTS D'ASIE

## EXPERTISES gratuites

- Bijoux
- Diamants
- Pièces d'or
- Montres
- Vintage
- Tableaux
- Arts du XX<sup>ème</sup>
- Arts d'Asie
- Automobiles de collection
- Vins

**MERCREDI**  
sur rendez-vous

# L'aide à domicile sur-mesure

Réseau national d'aide à domicile  
pour les personnes âgées



Aide à  
l'autonomie



Aide à la  
vie quotidienne



Compagnie et  
vie sociale



Assistance  
administrative

**05 32 11 19 11**

8 Boulevard Carnot  
81000 Albi

**Petits-fils**  
SERVICES AUX GRANDS-PARENTS



**petits-fils.com**

## Le partage de Noël

Notre ville constitue le plus beau des écrans pour accueillir les festivités de fin d'année.

La féerie de Noël, faite d'illuminations, de décorations, de déambulations festives et conviviales, en famille, seul ou entre amis, nous permet de nous retrouver ensemble dans une ambiance incomparable.

Du mapping sur la cathédrale Sainte-Cécile dédié aux quatre saisons, aux rendez-vous donnés aux plus jeunes au Théâtre des Lices, la plupart des animations proposées par la Ville sont gratuites et complémentaires aux propositions pleines de surprises de nos commerçants.

À Albi, Noël rime toujours avec solidarité et cette année ne fait pas exception avec, par exemple, la 20<sup>e</sup> édition des *Lutins de Noël*, le *Goûter de la solidarité*, la *collecte des By-Cœurs Cathares* ou encore le spectacle-cabaret pour nos aînés.

Avec l'équipe municipale, nous souhaitons à toutes les Albigeoises et à tous les Albigeois un très joyeux Noël et de très belles fêtes de fin d'année !

**Stéphanie Guiraud-Chaumeil**  
Maire d'Albi

✉ [s.guiraud-chaumeil@mairie-albi.fr](mailto:s.guiraud-chaumeil@mairie-albi.fr) - [facebook.com/s.guiraudchaumeil](https://www.facebook.com/s.guiraudchaumeil)

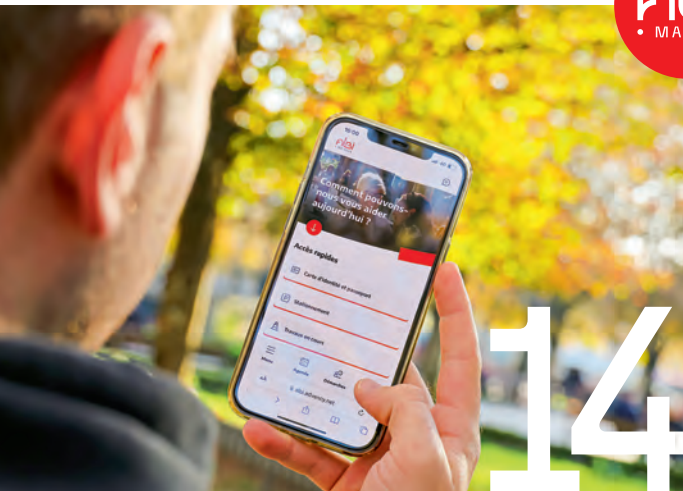


*« La plupart des animations proposées par la Ville sont gratuites. »*

# dans ce NUMÉRO 276

Déc.24 - Jan.25

- # 12 Les jeunes artistes en herbe
- # 18 Claude Bayrac
- # 22 Au cœur du restaurant social L'entraide
- # 26 Budget participatif : le bilan
- # 34 Albi jazz festival
- # 40 Le programme des fêtes de Noël



## post-it

### Conseil municipal

Il se tiendra le lundi 16 décembre à 18h, salle des États albigeois à l'Hôtel de Ville. À l'ordre du jour, le vote du budget 2025.



### Programme de Noël

L'ensemble des manifestations prévues pour les fêtes de fin d'année sont présentées dans ce numéro. Il est également possible de retrouver les informations sur le nouveau site internet [albi.fr](http://albi.fr)

### Commémoration

Le 5 décembre, journée nationale d'hommage aux morts pour la France pendant la guerre d'Algérie et des combats du Maroc et de la Tunisie. Rassemblement au monument aux morts à 9h15. Moment convivial à 10h à l'Hôtel de Ville.



**Vous signalez,  
nous intervenons !**

Si vous souhaitez contacter la rédaction : 05 63 49 10 49 - [albimag@mairie-albi.fr](mailto:albimag@mairie-albi.fr)

UN PROBLÈME DE DISTRIBUTION ? Contactez le 05 63 49 10 38

Le prochain numéro d'Albimag sera distribué entre le 3 et le 7 février 2025.

RÉGIE PUBLICITAIRE DIXICOM : 04 67 02 68 68

MAIRIE D'ALBI 16, rue de l'Hôtel de Ville - 81023 Albi Cedex T. 05 63 49 10 10

Directrice de la publication : Stéphanie Guiraud-Chaumeil. Directeur de la communication : Thierry Blandino. Rédacteur en chef : Pierre-Roland Saint-Dizier. Rédaction : Pierre-Roland Saint-Dizier, Patrice Astuguevieille. Photos : Sébastien Pioch. Couverture : illuminations de Noël à Albi. Illustration portrait : Clément Laskawiec. Ont collaboré : Cédric Ducla-Bouvier. - Impression : Évoluprint. Tirage : 33 000 exemplaires. Distribution : MédiaPost. Dépôt légal : Décembre 2024 / ISSN 409 Régie.



# EN BREF

## Recensement

Du 16 janvier au 22 février, se déroule la nouvelle phase de recensement de la population sur l'ensemble du territoire français. À Albi, dix agents recenseurs seront nommés par la Ville pour procéder à cette opération qui concerne cette année 1 237 adresses, soit 2 583 logements. Un courrier de la mairie sera déposé dans la boîte aux lettres des foyers concernés. Les agents recenseurs seront munis d'une carte officielle avec photographie signée par le maire d'Albi. Rappelons que les données recueillies sont protégées et restent confidentielles. Seul l'INSEE est habilité à exploiter les questionnaires.

Les noms et adresses ne sont ni enregistrés ni conservés dans les bases de données.

## Création d'entreprise

La CCI du Tarn a lancé les Rendez-vous « Mon entreprise facile », un service d'accompagnement personnalisé qui a pour objectif d'aider un porteur de projet dans la création ou la reprise d'une entreprise. Cela prend la forme d'un entretien individuel de 45 min (60€ TTC) avec un conseiller en création d'entreprise chargé de répondre aux questions pratiques, simplifier ses démarches administratives et sécuriser son parcours entrepreneurial.

tarn.cci.fr - 05 67 46 60 00

## Sport

La Fédération française d'athlétisme, la Ville d'Albi et les clubs locaux ont renouvelé la convention de partenariat pour la période de 2025 à 2028. Celle-ci s'inscrit dans une politique sportive globale de la ville qui inclut, par exemple, l'accueil d'événements sportifs d'envergure contribuant ainsi à l'attractivité de notre cité.



## Petite enfance

Organisé à l'initiative du Relais petite enfance de la Communauté d'agglomération, un forum dédié aux futures assistantes maternelles a été organisé pour la deuxième édition au Domaine de la Mouline le 16 novembre. Les personnes intéressées par le métier ont pu rencontrer tous les partenaires institutionnels et les organismes de formation (PMI, ANPE, collectivités,...) engagés dans cette démarche. Des assistantes maternelles ont également témoigné de leur parcours et de leur expérience. Plus d'infos :

05 63 49 10 48

## Détention d'armes

Pour conserver leur droit de posséder une arme, les détenteurs d'armes (chasseurs, anciens chasseurs et tireurs sportifs) ont jusqu'au 31 décembre pour créer leur compte dans le système d'information sur les armes (SIA), plateforme numérique nationale qui permet de suivre la détention légale des armes à feu sur le territoire. Plus d'infos : [sia.detenteurs.interieur.gouv.fr](http://sia.detenteurs.interieur.gouv.fr)

## Revue du Tarn

En partenariat avec la Société des amis du musée Toulouse-Lautrec et la Revue du Tarn consacre son numéro d'hiver à Henri Toulouse-Lautrec et à ses contemporains. Disponible en librairie.

## Parution

Anthologie littéraire illustrée "Mots et merveilles des Pyrénées", par l'Albigeois Jean-Paul Azam.

Ed. Le papillon rouge.

## Repas des aînés

Il aura lieu le 25 janvier à 12h au parc des expositions. Les inscriptions débuteront le jeudi 5 décembre jusqu'au vendredi 10 janvier inclus, du lundi au vendredi de 9h à 11h et de 14h à 16h au CCAS de la Ville d'Albi (2, av col. Teyssier, sauf les jeudis après-midi), à l'Atelier Espace social et culturel de Lapauze - Saint-Martin (7, square Amiral Abrial), à la Maison France services Albi-rive droite (24, square Bonaparte). Conditions pour participer : avoir 70 ans minimum à la date du repas et être domicilié à Albi (justificatif demandé).

Un transport en commun sera assuré sur demande le jour de l'évènement.

Plus d'infos : 05 63 49 10 44.

## Coopération décentralisée



Dans le cadre de la coopération décentralisée Albi - Abomey, les deux villes vont expérimenter une démarche collaborative autour d'un projet de formation professionnelle visant à constituer une filière d'apprentissage à Abomey, dédiée aux constructions et à la réhabilitation du patrimoine bâti en terre crue. L'opération sera confiée à l'École européenne de l'art et des matières, structure albigeoise d'enseignement supérieur spécialisée dans le matériau terre à travers une mission sur la période 2024 - 2026.





**Le centre social est un espace d'accueil et d'activité de proximité notamment pour les habitants du quartier.**

**# SOCIAL**

## Le centre social Adèle géré désormais par la Ville d'Albi

À partir du 2 janvier prochain, le centre social Adèle situé au 10, rue Françoise Dolto dans le quartier Veyrières-Rayssac sera repris par le Centre communal d'action sociale de la Ville d'Albi en partenariat avec la Caisse d'allocations familiales du Tarn qui en avait jusqu'à présent la gestion. Si l'équipe est renouvelée, son offre d'activités et de services ne change pas. « *Le centre social Adèle rejoint la même dynamique que les deux autres centres sociaux albigeois, celui de Lapanouse et celui de Cantepau et pourra travailler pleinement en synergie avec ces espaces de proximité, de rencontres et d'échanges* », note Stéphanie Guiraud-Chaumeil, maire d'Albi et présidente du CCAS. « *Le centre social continuera de proposer des permanences juridiques et sociales gratuites, des activités éducatives et de loisirs pour tous les publics.* »

**05 63 49 34 34 - [centre-social.adele@mairie-albi.fr](mailto:centre-social.adele@mairie-albi.fr)**

**# SOLIDARITÉ**

## 1 DON DU SANG = 1€ pour lutter contre le cancer

Du 16 au 29 décembre, l'Établissement français du sang (EFS) d'Occitanie s'engage à reverser à l'association Enfants cancers santé 1€ pour chaque donneur qui donnera son sang. Chaque année en France, près de 2 500 enfants et adolescents sont atteints d'un cancer. Même si le taux de survie à cinq ans dépasse désormais les 80%, ces cancers restent la première cause de décès par maladie chez les enfants de plus d'un an. De plus, deux tiers des patients développent des séquelles de leurs traitements ou des cancers secondaires susceptibles de se manifester tout au long de leur vie. Enfants cancers santé agit en levant des fonds reversés intégralement à la recherche. L'EFS a donc décidé de soutenir cette démarche. Pour rappel, 36% de produits sanguins délivrés chaque année permettent d'aider les patients atteints de cancers.

**À la Maison du don, 8 av. de Lattre de Tassigny, du 23 au 28 décembre, horaires élargis : lundi - vendredi de 9h à 16h et samedi 28/12 de 9h à 13h30.**



**PARTAGEZ  
DONNEZ**

enfants  
cancers  
santé

EFS  
Établissement  
français  
du sang



**Benoît Boyer, ambassadeur de la marque Uppercut.**

**# ÉCONOMIE**

## Un Albigeois reconnu dans le milieu international des barbiers

L'Albigeois Benoît Boyer, coiffeur, barbier et gérant du salon *Le coupeur* à Saint-Juéry, mais aussi ambassadeur de la Cité épiscopale, est devenu un des ambassadeurs monde (le seul Français) pour la marque australienne Uppercut Deluxe, spécialisée dans les cosmétiques pour hommes. Repéré il y a quelques années par la marque grâce aux réseaux sociaux, Benoît Boyer qui a ouvert son salon à 19 ans en 2015, a été un des premiers en France à importer ces produits reconnus dans le monde du barbier traditionnel. « Être ambassadeur monde pour Uppercut est aux barbiers ce qu'est l'étoile Michelin pour les restaurateurs. Je suis fier, ému et surtout reconnaissant de tout ce chemin parcouru. » Une belle opportunité pour l'Albigeois qui assurera des animations, démonstrations et formations pour Uppercut à l'étranger.

**Facebook Le Coupeur**

**# CULTURE**

## Un colloque sur le thème du pont

2025 sera l'année des ponts et passerelles à Albi. Pour l'Université pour tous du Tarn également. Après un beau démarrage de saison avec près de mille adhérents albigeois, un public de plus en plus diversifié et une programmation très suivie, l'association organise le vendredi 10 janvier de 9h à 17h à l'INU Champollion un colloque sur le thème du pont. Six ateliers-conférences grand public d'une heure chacun ponctueront la journée avec un angle tantôt historique, artistique, patrimonial et scientifique. De quoi aiguïser sa curiosité, se cultiver et échanger dans une ambiance conviviale. À noter également les nouveaux cours proposés en début d'année : une histoire de la Méditerranée entre terre et mer, les Tarnais qui ont fait l'histoire, l'astronomie, l'imagerie médicale ou encore la sophrologie comme allié pour améliorer le sommeil.

**Plus d'infos : 05 63 38 13 95 – universitèpour tous81.fr – Colloque sur inscription : 15€/20€.  
Déjeuner au restaurant universitaire : 10€**

**# GASTRONOMIE**

## LE RETOUR DES VERMICELLES ALBIGEOIS

L'hôtel Mercure commercialise à partir de décembre trois variétés de pâtes (macaronis, vermicelles et pâtes alphabet) réalisées sur place, en souvenir de l'ancienne vermicellerie qui se trouvait à son emplacement jusque dans les années 70. Un beau clin d'œil aux pâtes Soleil que les anciens Albigeois ont connues et qui étaient réputées à l'échelle nationale. En 1867, la vermicellerie avait d'ailleurs obtenu la médaille d'or à l'exposition internationale de Paris. « Nous avons eu l'idée avec le chef du restaurant, Guylain Carré, de relancer la production de pâtes à partir de farines et de semoules locales provenant du moulin Maury à Sorèze », résume Renaud Jeanne, directeur de l'hôtel Mercure. « Dans un premier temps, nous les avons servies à nos clients avant de décider de les commercialiser sous la marque La Vermicellerie d'Albi. L'ADN de la marque, c'est l'ancrage régional et un esprit épicurien ». Conditionnées en sachets de 250 et 500 grammes, les pâtes sont pour le moment uniquement en vente à l'hôtel. « Dans le cadre des travaux d'extension (Cf. dernier numéro d'Albimag), un atelier est en cours d'aménagement. Cela nous permettra d'augmenter progressivement la production en 2025 et de prévoir plusieurs points de vente à Albi. »

**Les pâtes sont commercialisées pour le moment à la boutique de l'hôtel. On trouve sur les paquets des recettes comme celle de la soupe à l'ail rose de Lautrec à déguster avec des vermicelles.**



## LES ENFANTS APPRENTIS ARTISTES

**Dessins pour le mapping de Noël, films d'animation en stop motion : en cette fin d'année, les jeunes Albigeois n'ont pas manqué d'imagination à travers les projets artistiques auxquels ils ont participé. Point fort de la démarche : la présentation au grand public de leurs réalisations.**



Scannez pour découvrir le film d'animation.



**Des élèves en train de réaliser des images pour leur film en stop motion.**

La salle de classe a été transformée pour l'occasion en studio de tournage. Dans le cadre du festival des Oeillades, quatre classes de l'école Édouard Herriot, soit plus de 80 enfants de grande section à CE2, ont participé à la réalisation d'un film d'animation avec l'aide technique de l'association toulousaine La Ménagerie et le soutien financier de la Ville d'Albi. Les scénettes réalisées sur le principe du stop motion évoquaient le thème des émotions. Antonin, Fodé, Anis et Rabya ont ainsi imaginé l'histoire d'une petite fille, un peu triste de ne pas avoir de superpouvoirs. Chacun à son poste, les élèves se sont activés autour de la table de tournage au-dessus de laquelle un appareil photo capturait les images formées avec le décor et les personnages. « À raison de douze images seconde, l'illusion du mouvement est assurée », indique Olynde, membre de La Ménagerie qui anime cet atelier avec sa collègue. Les enseignants ont été ravis de cette démarche à la fois ludique et didactique : « ce projet a permis aux enfants d'imaginer des histoires qu'ils ont ensuite mises en scène. Puis, avec leurs parents, ils ont pu voir sur grand écran au cinéma Lapérouse le résultat de leur travail », souligne Stéphanie Lacquemant, professeur de CE1/CE2.

### LE THÉÂTRE DES LICES AUX COULEURS DU JAPON

Les Albigeois pourront découvrir à partir du 14 décembre le mapping projeté sur la façade du Théâtre des Lices à partir des dessins réalisés par une centaine d'enfants des centres de loisirs sur le thème du Japon. Cette animation s'inscrit dans la Quinzaine du Japon développée à Albi par la Ville et plusieurs partenaires locaux. Inspirés par l'univers des mangas, les enfants ont laissé leur imaginaire s'exprimer sur le papier. Zayna a opté pour une maison traditionnelle japonaise dont les portes se confondent avec celles du théâtre municipal. Océane a préféré pour sa part reproduire Totoro, célèbre personnage créé par le réalisateur japonais Miyazaki. Sa voisine a dessiné le mont Fuji en lui offrant même son sommet enneigé. Amateur de la série à succès One Piece, Erwan a choisi de mettre à l'honneur le pirate Monkey D. Luffy. « Les enfants se sont pris au jeu, heureux à l'idée de voir leurs dessins projetés en grand pendant les fêtes de Noël », souligne Fabienne Ménard, adjointe au maire déléguée à la jeunesse et aux centres de loisirs. Numérisés puis intégrés sous forme d'un fondu enchaîné de six minutes, les dessins défilèrent au rythme d'une musique composée pour l'occasion par la Ville d'Albi. Au public maintenant d'apprécier le résultat mis en scène au coeur des illuminations et animations prévues pour cette fin d'année.

**Les dessins seront projetés sur la façade du Théâtre des Lices.**



# ILS EN PARLENT

## LES JEUNES DONNENT DE LA VOIX

Le casting des nouveaux Talents de quartier a eu lieu fin octobre avec la participation record de 48 candidats. Si la sélection finale a été difficile pour le jury, compte tenu de la qualité des prestations, dix-neuf jeunes ont été retenus pour poursuivre l'aventure. Prochain rendez-vous sur scène le 7 décembre à partir de 17h place Sainte-Cécile.



### MÉLINE VALION

19 ans, lauréate

« J'ai appris à chanter dès l'âge de six ans, soutenue par mon père qui chantait dans un groupe et jouait de la guitare. Je suis montée sur scène ; j'avais douze ans ! Il y a quelques années, j'ai rejoint le groupe de jazz-rock albigeois Euterpe comme chanteuse et pianiste et nous avons eu la chance de participer aux Jeunesses musicales de France. Quand j'étais plus jeune, j'avais déjà tenté le casting de Talents de quartier, mais je n'avais pas été retenue. Depuis, j'ai beaucoup travaillé et j'ai gagné en maturité au niveau de ma voix ; j'ai pu même présenter une de mes compositions. J'ai en effet le projet de me lancer en solo et travaille sur un EP. »



### ÉLISE VAN KAAM

18 ans, lauréate

« Le chant a toujours été ma passion ; ma grande sœur chantait beaucoup et m'a donné envie de faire de même. Je regardais toutes les émissions de casting à la télé et rêvais d'en être ! En 2020, j'ai participé à Talents de quartier, mais je n'avais pas été sélectionnée. Je m'étais toujours dit que je retenterais un jour ! Cette année, j'étais très stressée et je tremblais sur scène, mais tout s'est bien passé ! J'ai tout donné. J'étais évidemment heureuse d'apprendre que j'étais lauréate, d'autant plus que le niveau des autres candidats était très bon. Je ne réalise pas encore que je vais bientôt monter sur scène. J'ai trop hâte. »



### EMBÉE

Chanteuse, membre du jury, ancienne lauréate de Talents de quartier

« J'ai été heureuse de participer au jury de Talents de quartier. Il y a dix ans, j'y étais comme candidate ! À deux reprises, j'avais été lauréate. Cela avait confirmé mon rêve de devenir chanteuse. C'est une chance pour des jeunes de pouvoir se produire sur scène, rencontrer des professionnels, participer à des stages et des enregistrements en studio. J'ai trouvé cette année le niveau des candidats très bon et la sélection en a été d'autant plus difficile. J'ai été réellement impressionnée. Cette journée a été riche en échanges, à la fois avec les autres membres du jury et avec les candidats ! »

### FABIENNE MÉNARD

Adjointe au maire déléguée à la jeunesse, membre du jury

« Je me réjouis de voir que Talents de quartier prend chaque année de l'ampleur. La Ville croit en sa jeunesse et réciproquement. Avec près de cinquante candidats dont certains venaient de loin, l'attractivité et le rayonnement de ce casting ne sont plus à démontrer. Faire le Off de Pause Guitare, se produire à la fête de la musique et avec des chanteurs professionnels constituent un vrai tremplin pour les jeunes. Plusieurs anciens lauréats ont d'ailleurs percé et se sont lancés professionnellement. L'idée cette année de préparer un spectacle dans l'esprit de celui des Enfoirés est en cela particulièrement enthousiasmante. »



## albi.fr NOUVEAU ET ENCORE PLUS PROCHE DE VOUS

*Le site internet de la Ville d'Albi a fait l'objet d'une refonte complète et sera en ligne d'ici la fin de l'année. Optimisé pour répondre encore davantage aux attentes des usagers, il offrira un meilleur service au quotidien pour les Albigeois et contribuera encore davantage à l'accès à une information de proximité.*

Vous cherchez à savoir ce qui se passe ce week-end à Albi, vous avez besoin de refaire votre carte d'identité ou vous aimeriez connaître comment inscrire votre enfant en crèche ou à une activité loisirs ? albi.fr a la réponse et celle-ci sera, dans quelques jours, encore plus accessible grâce à la nouvelle version du site entièrement repensé pour et avec les usagers. « *Le site internet a été en effet conçu en tenant compte des demandes récurrentes et des pages les plus fréquentées* », explique le maire Stéphanie Guiraud-Chaumeil. « *Des conseillers consultatifs, des seniors du CCAS et des jeunes des Carrés publics ont été ainsi sollicités pour connaître leurs attentes et leurs habitudes de connexion.* » L'agenda des événements a été, par exemple, mis en avant sur la nouvelle page d'accueil du site car les informations qu'il contient sont très recherchées par les internautes. L'accès aux démarches administratives relatives à l'État civil a été aussi facilité. Rappelons que 80 % des internautes viennent sur le site d'une collectivité pour chercher un renseignement, une donnée pratique ou mener une démarche. Albi ne fait pas exception ! Ce constat a donc servi de fil rouge pour construire l'arborescence du nouveau site. « *Le site internet a été pensé aussi pour tous les personnels de la Ville d'Albi en contact avec les usagers* », souligne également le maire. « *Ils disposeront en effet d'une base d'informations utile pour orienter et conseiller leurs interlocuteurs. Car si le site internet va apporter un réel gain de temps aux usagers, il ne remet pas en cause le service public de proximité assuré par les agents et la priorité accordée à l'humain.* » Enfin, le site s'est voulu moins énergivore, plus lisible et plus clair. Que l'on soit un habitué des écrans ou moins à l'aise, albi.fr sera un vrai support d'information et de communication pour tout Albigeois. |

### EN CHIFFRES

- **301 000** utilisateurs uniques ayant interagi sur une année avec le site internet, soit environ une moyenne de 25 000 par mois (83% sont passés par un moteur de recherche)

### PAGES « FROIDES » (non liées à l'actualité) les plus consultées :

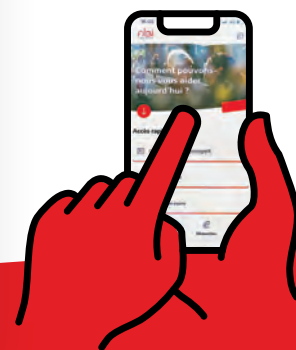
- **la restauration municipale** (que va manger mon enfant à midi ?)
- **le stationnement,**
- **l'État civil** (les démarches administratives)
- **le guichet unique** (inscriptions aux activités jeunesse, etc.)
- **les marchés albigeois.**

Plus de 100 démarches accessibles en 1 clic

Un site plus intuitif et plus simple pour la navigation

Un contenu facile à lire et à comprendre avec des textes plus courts et qui vont directement à l'essentiel

Un site moins énergivore et écoresponsable (moins d'images, photos plus légères, pages plus rapides à télécharger, etc.)



Une meilleure lisibilité et des pages adaptées pour les smartphones qui représentent 70 % des consultations des sites internet

Un accès rapide aux pages les plus fréquemment recherchées et une ergonomie optimisée

Une articulation et une complémentarité renforcées avec les autres supports de communication (réseaux sociaux, Albimag, newsletters...)

Une meilleure accessibilité à l'information

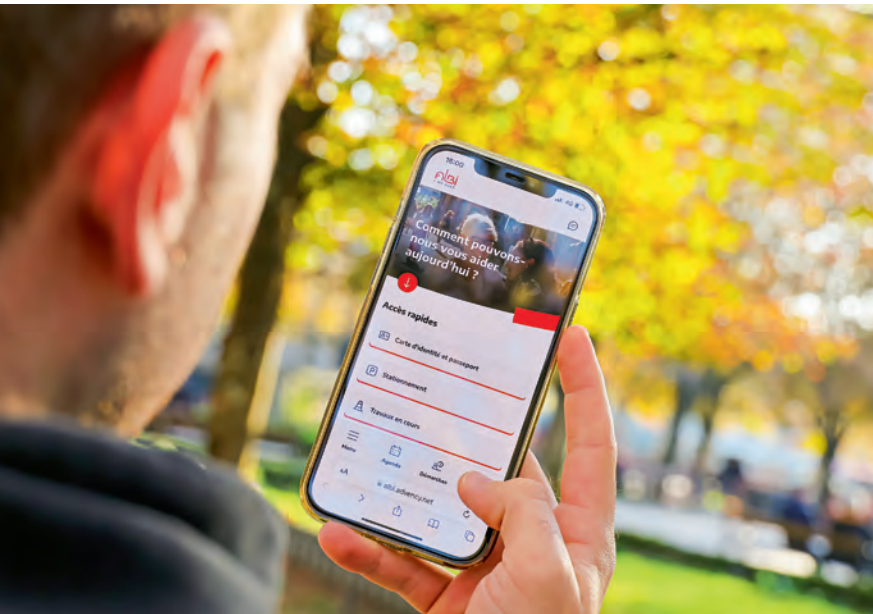
Une nouvelle adresse :

**albi.fr**

à la place de mairie-albi.fr

**albi.fr**

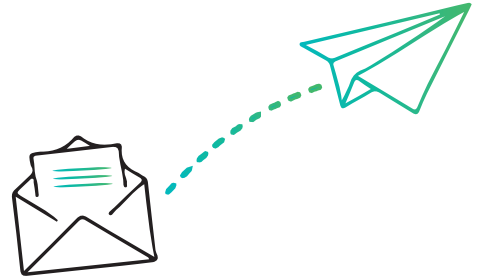
## LES POINTS FORTS DU NOUVEAU SITE INTERNET



*albi.fr est configuré de manière optimale pour les smartphones.*

## Découvrez en avant-première LA NOUVELLE VERSION

- Le site propose quatre entrées principales avec en rouge l'accès aux démarches administratives (État civil, guichet unique, etc.). Ces entrées ouvrent sur différentes thématiques. L'utilisateur est accompagné tout au long de la navigation. Quelques clics suffisent !
- Sobre, clair et plus lisible, le site internet joue sur un design moderne et épuré avec des pages plus ergonomiques en matière d'utilisation.
- La page d'accueil met en avant l'agenda des événements à venir à Albi, ainsi qu'une sélection d'actualités.
- Le moteur de recherche a été optimisé pour trouver facilement par mots-clés les pages recherchées.
- Sur la page d'accueil, il est également possible d'accéder en ligne au dernier Albimag ainsi qu'aux anciens numéros.



## Une **NEWSLETTER** pour rester informé

En complément du nouveau site internet, la Ville d'Albi mettra en place une newsletter bimensuelle que les usagers pourront recevoir directement sur leur boîte mail. « Elle proposera différents sujets d'actualité, ainsi que des focus sur des événements à venir et quelques astuces pratiques pour mieux vivre au quotidien à Albi. Avec la newsletter, c'est une nouvelle source d'information qui vient à vous directement », souligne le maire Stéphanie Guiraud-Chaumeil. Ponctuellement, des newsletters relatives à un événement ou à une actualité particulière pourront être également envoyées aux abonnés. Pour s'abonner à la newsletter de la Ville, il suffit de se rendre sur le site internet et de vous inscrire.

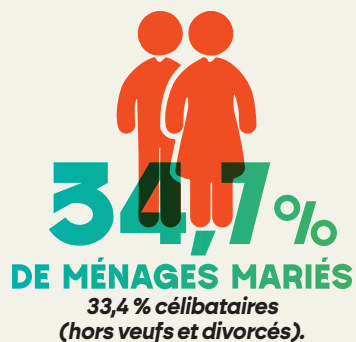
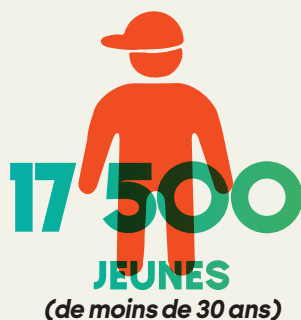
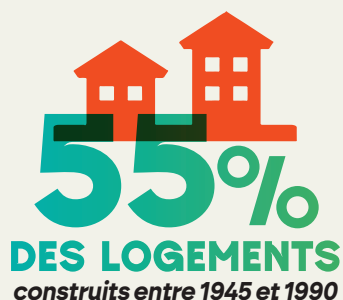
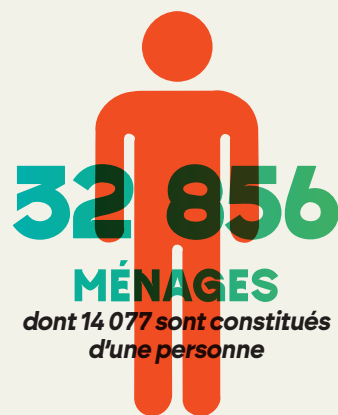


*L'application sera désormais intégrée au site internet de la Ville, ce dernier étant plus complet et mieux structuré que le précédent. La nouvelle icône **Albi dans ma poche** renverra désormais à une version adaptée au smartphone. Lorsque vous consulterez pour la première fois le nouveau site via votre smartphone, il vous sera proposé d'installer l'icône Albi dans ma poche sur votre écran d'accueil.*

# EN CHIFFRES

## ALBI ET LES ALBIGEOIS

Alors qu'un nouveau recensement aura lieu à Albi du 16 janvier au 22 février, que nous apprennent les derniers chiffres de l'Insee ?\*



\*chiffres de l'année 2021 (en vigueur)

## CLAUDE BAYRAC

### *Il était une fois L'Homme*

**Un porte épingle à un poignet, une montre connectée orange fluo à l'autre, Claude Bayrac est à l'image de la boutique qu'il a gérée à Albi pendant plus de trente ans : ancré dans une histoire familiale et toujours à l'affût des dernières tendances.**

C'est un peu l'histoire du commerce de centre-ville des années 80 à nos jours que retrace Claude Bayrac, à quelques semaines de sa retraite. Une époque où se côtoyaient des enseignes comme la Ville de Paris, Les Sultanes, Gaubert ou encore Azema... Après des études de commerce à Toulouse, le jeune homme a d'abord intégré l'enseigne Connexion, précurseur en France du secteur télé hi-fi vidéo. Un magasin se trouvait en face du Stadium. Il y travaille trois ans avant de poursuivre l'aventure avec sa femme, Claire, dans les boutiques de prêt-à-porter de ses beaux-parents. Dans celle située à Rodez, Claude fait ses armes comme vendeur. « *Le gérant m'a appris la technicité du métier, l'art de cerner le profil du client et définir selon sa morphologie ce qui lui conviendra !* » Pragmatique, persévérant et parfois tenace, Claude maîtrise vite les rouages de la vente. « *D'abord observer, ensuite analyser et décider de la stratégie à avoir* ». Au fil des années, il gagne en responsabilité. Au milieu des années 90, il gère tout le secteur hommes pour l'ensemble des boutiques et sillonne le Tarn et l'Aveyron.

#### **DU COSTUME AU SPORTSWEAR**

« *La clef pour durer, c'est d'être passionné* », résume Claude en listant les règles d'or du commerçant. « *C'est aussi la capacité à se remettre en question en permanence pour rester dans la course.* » En cela, l'Albigeois a été un peu visionnaire tout en n'oubliant jamais d'où il venait. « *Je suis toujours allé au combat quand j'avais des chances de gagner. Pour cela,*



*il est utile dans nos métiers de savoir anticiper. On peut parfois se tromper... mais mieux vaut éviter que ça arrive trop souvent !* » Ces dix dernières années, la place accordée aux costumes, pantalons de ville et cravates s'est, par exemple, réduite comme peau de chagrin. « *Il a fallu se renouveler et répondre aux demandes de la clientèle qui surfe désormais sur le sportswear* », relate celui qui fut un temps « *chemisier habilleur* ». « *Encore aujourd'hui, il y a une certaine prise de risque quand vous commandez une collection neuf mois avant la vente...* »

En 2003, le magasin « *Charles Gaubert* »

situé rue Augustin Malroux, change de nom et devient « *L'Homme* » avec comme slogan à l'ouverture « *Mesurez la différence* ». Tout un programme. À cette occasion, il fait l'objet de gros travaux de rénovation. « *L'objectif était d'accueillir dans ce nouvel écrin de célèbres marques de prêt-à-porter* ». Pari gagné pour Claude puisqu'il a pu élargir sa clientèle en proposant une gamme de produits de qualité, durables, agréables à porter et élégants. Il n'était ainsi pas rare de voir chez L'Homme des personnalités locales. Malgré l'obligation d'être à son bureau, Claude privilégiait le contact avec le client et ses fournisseurs... Il leur rendait ré-



gulièrement visite pour découvrir leur nouvelle collection tout en profitant du Salon du prêt-à-porter qui se tenait deux fois par an à Paris. « J'ai toujours tenu à voir, à toucher les produits avant de passer commande ». Et de suggérer au client d'en faire de même. « Ce que n'apporte pas l'achat sur internet, c'est le conseil, l'essayage et les éventuelles retouches. » Après, ce qui compte pour le client, comme Claude l'a bien compris, c'est moins le besoin que l'envie et, encore mieux, le coup de cœur, d'où l'attention portée aux vitrines.

#### UNE VILLE ATTRACTIVE POUR LE COMMERCE

Si les autres magasins de la famille ont depuis été vendus, la boutique L'Homme a tenu bon face au développement des enseignes franchisées du prêt-à-porter puis de la vente en ligne. Contre vents et marées, L'Homme, comme d'autres boutiques qui avaient pignon sur rue au cœur du centre historique, était membre de la Fédération du commerce puis des Vitrines d'Albi, associations dans lesquelles s'était investi Claude Bayrac. Quant à l'avenir, l'Albigeois reste serein. « L'inscription au patrimoine mondial et le développement du tourisme associés à l'offre culturelle sont des éléments d'attractivité dont le commerce profite.

« Je suis toujours allé au combat quand j'avais des chances de gagner. »

*Tant qu'Albi aura cette dynamique, il y aura de quoi rester optimiste. »*

Et son avenir à lui ? « Ma vie est ici, à Albi, une ville à laquelle je suis profondément attaché. Elle m'a tout donné. Je reste donc ouvert à de nouvelles activités qui restent dans mes cordes. » Pour autant, Claude Bayrac n'a pas attendu l'heure de la retraite pour s'engager dans le milieu associatif. Membre du Lions club d'Albi depuis plus de vingt-cinq ans, il a toujours eu la volonté de se rendre utile au travers d'actions à visée solidaire. Il y a occupé plusieurs fonctions notamment celle de président. En 2014, le club a même organisé un congrès du Lions avec 600 participants

au Grand Théâtre. Claude est également vice-président de la Maison des femmes qui accueille toutes celles qui ont subi des violences conjugales. En matière de bénévolat, il était à bonne école, son père ayant été très actif pendant de nombreuses années au sein du Centre culturel occitan. « C'est lui qui allumait le feu de la Saint-Jean, place Sainte-Cécile ! »

En attendant le début d'une autre aventure, les prochaines semaines promettent d'être intenses avec les fêtes de fin d'année et la liquidation des stocks. Il peut compter sur l'implication de ses deux fidèles vendeuses qui, même si elles gardent le sourire, regretteront l'ambiance au sein du magasin et la réelle complicité et confiance que leur accordait Claude. Avec philosophie, le dernier mot revient à une de ses connaissances de jeunesse. « Quelqu'un m'avait dit un jour, lorsque tout était loin de se dérouler comme je l'avais souhaité : "le temps a raison de tout, y compris des montagnes". Cette phrase que je n'ai comprise que bien des années plus tard aura été finalement un de mes fils conducteurs. La volonté, l'envie et la patience l'emportent si l'on se donne du courage et du temps. » Pour un passage de relais, on prend volontiers. |

#### UN OBJET

Mon Meisterstück, célèbre stylo à plume qui m'accompagne depuis quarante ans. Il a écrit tous les moments importants de ma vie.

#### UN LIEU

La terrasse qui domine le splendide jardin du palais de la Berbie avec une belle lumière matinale. La perspective offerte à 360 degrés révèle la beauté de quelques trésors de notre ville.

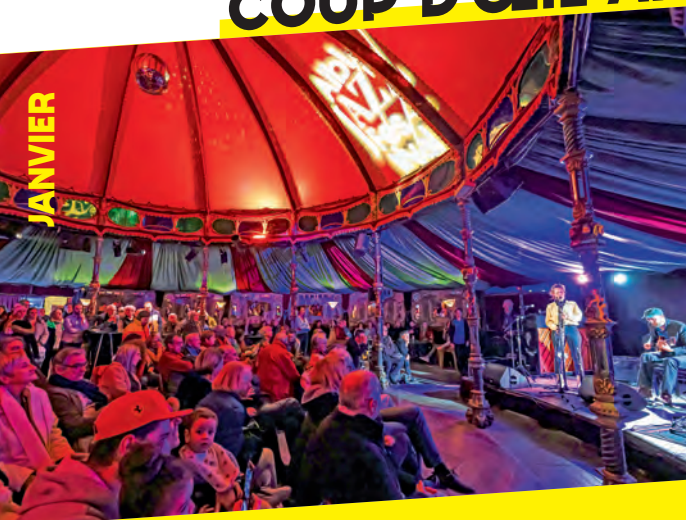
#### UNE RENCONTRE

Mauriac disait : « nous méritons toutes nos rencontres, elles sont accordées à notre destinée ». J'ai eu la chance de croiser tant de personnes sur ma route. De chacune d'elles, je garde des phrases, des pensées, une vision de l'avenir.

#### UN PROJET

Partager du temps avec les miens, et au-delà, ce sera le projet inattendu qui m'entraînera vers demain.

# COUP D'ŒIL ARTISTIQUE SUR 2024



Albi Jazz festival



Exposition 200 ans d'histoire(s) au mTL



Championnat de France de majorettes



Inauguration de l'orgue de la collégiale Saint-Salvi



Festival Pause Guitare



Places aux Artistes



FEVRIER

Carnaval d'Albi



MARS

10 ans du Grand Théâtre - Soirée anniversaire



JUILLET

Championnats de France d'athlétisme Handisport



JUILLET

Assemblage de la passerelle piétonne



AOÛT

Urban festival



SEPTEMBRE

Restauration du Pont-Vieux

## UN ESPACE SOLIDAIRE ET CONVIVIAL

**Le restaurant social l'Entraide créé par le Centre communal d'action sociale (CCAS) de la Ville d'Albi accueille chaque semaine des personnes en difficulté ou isolées qui trouvent au sein de cette structure municipale, accueil, écoute et convivialité.**

**M**arianne est arrivée en bus à 11h30 pour l'ouverture du restaurant L'entraide situé au rez-de-chaussée du CCAS, 2, avenue colonel Teyssier. « Cela fait un peu plus d'un an que je viens », raconte-t-elle autour d'un café. « J'ai perdu mon compagnon il y a six mois et j'ai des problèmes financiers. Aujourd'hui je vis seule ; je n'ai pas d'enfants. Ça me fait du bien de venir. Ici, on peut se confier. » Une bonne raison de sortir de chez elle et d'entretenir des liens avec les habitués des lieux, comme Serge avec qui elle aime bien discuter. Un peu plus tard, arrive Salah, un jeune de 26 ans d'origine tchadienne. « Je n'avais pas de ressources ; j'ai demandé de l'aide et j'ai travaillé pour l'association Regain avant de trouver un travail dans la restauration », explique-t-il. « Je vais suivre bientôt une formation dans le commerce.

*« Le lieu m'a permis de manger, mais aussi d'être reconnu. De voir une équipe disponible, attentive, qui me respecte, dit bonjour quand on arrive, ça n'a pas de prix. »*

*Pierre*  
bénéficiaire de l'Entraide

En attendant, je viens à l'Entraide chaque jour. Je retrouve des connaissances ; c'est un peu une petite famille. »

### LES TEMPS FORTS POUR LES FÊTES

Comme Marianne et Salah, ils sont environ 300 à venir chaque année à l'Entraide sur prescription d'un travailleur social qui a examiné au préalable leur situation. Jeunes sans emploi, personnes âgées isolées ou au parcours accidenté, sans domicile fixe, personnes souffrant d'un handicap psychique léger ou d'addictions : les profils sont variés, mais les portes de l'Entraide sont largement ouvertes et offrent un endroit chaleureux pour qui frappe à la porte. « L'accueil au sein du restaurant peut être ponctuel ou plus récurrent selon le profil des demandeurs », explique Odile Lacaze, adjointe au maire déléguée aux solidarités. En fonction des revenus, le repas est facturé entre 1,30 et 3,60 euros (le petit-déjeuner est gratuit). Les repas sont préparés par la Cuisine d'Albi avec un souci de proposer des plats équilibrés. Pour le repas de Noël, les cuisiniers de la Ville mettront d'ailleurs les petits plats dans les grands pour marquer ce temps fort de l'année assez attendu par les usagers. Michel, 81 ans, un fidèle du restaurant social qui vit seul dans le quartier de La Madeleine, sera de la fête et en profitera pour faire quelques pas de danse. Quelques jours plus tard, le 31 décembre, à partir de 15h, se tiendra à l'Entraide le traditionnel goûter de la solidarité qui s'adresse plus largement aux personnes seules et aux familles isolées qui souhaitent partager un moment chaleureux pour clôturer l'année.

**Pierre, artiste peintre de 33 ans, fréquente régulièrement l'Entraide.**



« La plus grande satisfaction, c'est évidemment de voir d'anciens usagers venir remercier les équipes de l'Entraide. »

*Odile Lacaze*

adjointe au maire déléguée aux solidarités.



*Marianne a connu des difficultés. L'Entraide est un lieu où elle peut se confier et retrouver le sourire.*

#### UN REPAS ET BEAUCOUP PLUS

Si le restaurant permet aux personnes en situation de grande précarité d'avoir accès à un repas chaud, il est aussi parfois le seul lieu, où elles peuvent échanger dans la journée avec quelqu'un. « Un agent est toujours

présent pour accueillir, écouter et conseiller les personnes », indique Odile Lacaze. « Les agents les voient souvent plusieurs fois par semaine et tissent ainsi des liens. Quand la confiance est établie, ils peuvent repérer d'éventuels problèmes avant qu'ils ne s'aggravent. »

La proximité du restaurant avec les autres services du CCAS est évidemment un avantage pour les orienter vers un travailleur social. Lucas\*, par exemple, un sans domicile fixe, trouve à l'Entraide de quoi manger au chaud et rencontrer du monde. C'est un levier de sociabilisation pour rebondir. « La plus grande satisfaction, c'est évidemment de voir d'anciens usagers venir remercier les agents ». Pierre, artiste peintre de 33 ans, s'y rend deux à trois fois par semaine depuis quatre ans. « Le lieu m'a permis de manger, mais aussi d'être reconnu. De voir une équipe disponible, attentive, qui me respecte, dit bonjour quand on arrive, ça n'a pas de prix. » |

*Salah vient chaque jour à l'Entraide. Il y a trouvé une seconde famille.*



**Horaires d'ouverture,  
du lundi au vendredi :**  
**petit-déjeuner de 8h à 9h,**  
**repas de midi de 11h30 à 13h30.**  
**CCAS : 05 63 49 10 44**

\*pour des questions d'anonymat, certains prénoms ont été modifiés.

## POUR DE LA BIENVEILLANCE *dans sa vie pro et perso*

La dernière conférence santé de l'année organisée par la Ville d'Albi et Gilbert Hangard, adjoint au maire délégué à la santé, se déroulera le mercredi 18 décembre à 18h30 salle Arcé sur le thème de la communication bienveillante. Elle sera animée en partenariat avec la Mutualité française Occitanie par Jacqueline Lemasle, psychologue et art thérapeute à Albi. À la veille des repas de fin d'année, une belle occasion de mettre en application ce qu'il faut faire pour mieux communiquer !

### QUELLES SONT LES BASES D'UNE COMMUNICATION BIENVEILLANTE ?

« Notons tout d'abord qu'on peut parler de communication bienveillante à condition déjà qu'on veuille communiquer, même si on n'est pas forcément d'accord ! Cela ne se force pas. Je rappellerai en préambule de la conférence ce que sont la communication et son intentionnalité avec les risques de déperdition du message entre ce que je veux dire, ce que je dis, ce que mon interlocuteur entend, comprend et retient. Les distorsions et les biais cognitifs qui amènent à percevoir la réalité de manière inexacte compliquent parfois l'échange. Une communication bienveillante repose avant tout sur le respect de l'autre, l'écoute réciproque, l'indulgence, l'empathie et la gestion des émotions. La bienveillance est synonyme de communication non violente. »



### COMMENT METTRE EN ŒUVRE CETTE BIENVEILLANCE ?

« Il est toujours important de prendre du recul pour ne pas surréagir, faire des conclusions hâtives et envenimer la relation. Nous savons que nos réactions sont souvent guidées par l'émotion, d'où un travail sur soi pour éviter toute agressivité ou tout emportement. L'impulsivité est contreproductive. Pour autant, il peut être utile d'exprimer ce qu'on ressent sans se placer dans le jugement ou l'accusation. »

### UN EXEMPLE ?

« La communication bienveillante vaut aussi pour les messageries et les réseaux sociaux. Si on envoie, par exemple, un message à un proche et qu'il n'y répond pas immédiatement, on peut être déçu, en colère, triste alors que cela ne se justifie pas. Je conseille plutôt de constater les faits, d'oser exprimer son ressenti et d'en discuter avec son interlocuteur. Pour résumer, il est essentiel de réhumaniser nos échanges et de ne pas vouloir tout interpréter au risque de se tromper. »

### À QUOI FAIRE ATTENTION AU MOMENT DES FÊTES ?

« Durant ce genre de repas, il arrive que l'échange dégénère. Je conseille alors de prendre du recul, d'essayer de comprendre l'autre et de savoir aussi s'abstenir voire se retirer de telle ou telle conversation quand cela est nécessaire, car nous avons aussi cette liberté de ne pas nous exprimer.

On peut aussi tenter de désamorcer la tension et d'apaiser la discussion en rappelant que l'important est de se retrouver et de passer un moment apaisé et agréable, d'autant que les conséquences de heurts et d'incompréhensions peuvent avoir des effets sur sa santé mentale. La conférence donnera justement des clés pour créer un environnement harmonieux dans sa vie personnelle et professionnelle. »

**Conférence « La communication bienveillante » - Mercredi 18 décembre à 18h30 salle Arcé. Entrée libre.**

## CONFÉRENCE SANTÉ DE JANVIER SUR LA MÉMOIRE

La conférence santé du mercredi 15 janvier, animée également par Jacqueline Lemasle (cf ci-dessus) en partenariat avec la Mutualité française Occitanie, portera sur la mémoire. Cette conférence présentera le fonctionnement de la mémoire, permettra d'aborder les techniques de mémorisation, donnera des pistes et des exercices à faire pour préserver sa mémoire, quel que soit son âge. Histoire de dédramatiser les petits oublis du quotidien !

**Conférence « J'ai la mémoire qui flanche ! » le 15 janvier à 18h30 salle Arcé.**

| GRAVEL | ROUTE | VTT | VTC | VILLE | CARGO |

# ALBI CYCLES

Votre spécialiste local  
Vélos musculaires & électriques



**300€**  
de BONS d'ACHAT  
à GAGNER\*

Flashez  
pour participer



Place Saint Amarand 81000 ALBI | 05 63 38 95 77  
[www.albi-cycles.fr](http://www.albi-cycles.fr)

3 bons d'achat de 100€ TTC valables jusqu'au 31/01/2025 pour tout achat à partir de 200€HT



**AU BUREAU**  
PUB & BRASSERIE

ALBI

OUVERT DE 10H À 00H  
7J/7, SERVICE EN CONTINU



HAPPY HOUR DU LUNDI AU VENDREDI  
DE 17H30 À 19H30,  
TOUS LES JEUDIS JUSQU'À LA FERMETURE



10 PLACE LAPÉROUSE, 81000 ALBI  
TEL : 05.63.76.21.67

## Hôtel des Ventes du Tarn SARL

17-25 rue Antoine Lavoisier - 81000 ALBI - Tél. 05 63 78 27 27

39 place Pierre Fabre - 81100 Castres - Tel: 05.63.71.27.28

[p.amigues@gmail.com](mailto:p.amigues@gmail.com)



## Maître Philippe AMIGUES - Commissaire Priseur

**VENTES AUX ENCHÈRES - INVENTAIRES - EXPERTISES  
SUCCESSIONS - PARTAGES**

*Tableaux, Bijoux, objets d'art, vins, livres, BD etc...*



Estimations gratuites tous les lundis matin de 10h à 12h à Albi  
et tous les mardis matin de 10h à 12h à Castres

Toutes nos ventes sur [www.interencheres.com/81001](http://www.interencheres.com/81001)



*La caravane du budget participatif est allée plusieurs semaines à la rencontre des Albigeois.*

## BUDGET PARTICIPATIF 2024 : les lauréats dévoilés le 5 décembre

**Après près de 7 000 votes, la nouvelle édition du Budget participatif est d'ores et déjà une belle réussite, qui témoigne de l'intérêt porté par les Albigeois pour leur cadre de vie.**

118 propositions citoyennes, soit davantage qu'en 2022, avaient été déposées durant la phase d'appel à idées début 2024. 38 n'étaient pas recevables car non conformes au règlement, 80 avaient été analysées techniquement, financièrement et juridiquement par les services de la Ville et de l'Agglomération. La faisabilité avait été confirmée pour quarante d'entre elles. Après regroupement d'idées similaires, une liste de 24 projets citoyens, dont trois projets « jeunes » avait été établie. La commission du budget participatif s'était réunie le 2 juillet dernier et avait approuvé la liste définitive des projets soumis au vote des Albigeois entre le 1<sup>er</sup> et le 31 octobre selon le mode du scrutin

par points avec à la clé une nouvelle enveloppe de 500 000€.

### AU CONTACT DES ALBIGEOIS

Chaque Albigeois de seize ans et plus avait la possibilité de voter pour trois projets différents parmi ceux proposés, soit sur la plateforme [jeparticipe.albi.fr](http://jeparticipe.albi.fr), soit sous format papier dans treize urnes mises en place dans des bâtiments de la Ville ou directement auprès de la caravane du budget participatif. « Les diverses formes de participation ont permis de s'adresser au plus grand nombre avec des rendez-vous à des horaires très larges, des modalités d'engagement presque à la carte, mais aussi des agents dédiés pour

accueillir le public», souligne le maire Stéphanie Guiraud-Chaumeil. La caravane du budget participatif a sillonné l'ensemble des quartiers pendant plusieurs semaines pour aller au contact des Albigeois dans la phase d'appel à idées, puis avec les porteurs de projets retenus et durant la phase de vote.

**DES PROJETS RÉALISÉS EN 2025 ET 2026**

La liste des lauréats sera rendue publique le 5 décembre et consultable sur le site de la Ville albi.fr, la plateforme jeparticipe.albi.fr et bien entendu sur les réseaux sociaux de la Ville. Les prochains mois seront consacrés à la préparation des projets, la Ville d'Albi ayant pris l'engagement de les réaliser sous deux ans à l'issue du scrutin. À cet effet, les services de la collectivité travailleront de concert avec les lauréats. Pour autant, le budget participatif n'est pas une fin en soi. « Il est toujours possible de participer

aux différentes démarches de participation citoyenne proposées par la Ville pour faire d'Albi une ville toujours plus participative, innovante et attentive aux besoins de chacun, solidaire et agréable à vivre », conclut le maire. |

*« Cette nouvelle édition du Budget participatif est une belle réussite collective, comme en témoigne le nombre de votes. »*

*Stéphanie Guiraud-Chaumeil  
mairie d'Albi*

**Le budget participatif en chiffres**

- **15** lieux de vote mis en place pour le scrutin
- **6 723** votes, dont 1 914 par numérique et 4 809 sur papier
- **6,5%** de votants en plus par rapport à 2022

Chaque votant disposait de 6 points qu'il devait attribuer obligatoirement à 3 projets distincts par ordre de préférence. Le premier choix obtenait 3 points, le deuxième choix obtenait 2 points et le troisième choix obtenait 1 point.

*Jeunes et moins jeunes réunis pour imaginer leur cadre de vie.*



*Ambiance estivale autour de la caravane!*





# ÉCHOS D'ALBI

Restos, nouveautés, tendances...



**C'EST OUVERT**

## TOUT POUR LE SOIN DE VOTRE LINGE À LA MADELEINE

Vous ne savez pas comment donner un coup de jeune à votre pull vintage que vous aimez tant ? Vous avez une tache tenace sur votre costume ? Vous souhaitez teinter naturellement votre linge ? Pour cela, direction le quartier de La Madeleine, rue Sœur Appoline, où Corinne Pecoste a ouvert son établissement *Pressing by Corinne*. « *Le pressing est un service bien connu des particuliers comme des professionnels. Mais souvent on lui attribue la seule mission de laver et de repasser le linge. Cette image est assez réductrice du rôle d'un service de pressing de qualité qui a pour mission d'apporter le meilleur traitement à chaque article* », précise Corinne. Linge de maison, tenues de soirée ou de mariage, manteaux d'hiver ou encore couettes et oreillers, qui passent entre ses mains et celles de Chloé sa collaboratrice, reçoivent un traitement personnalisé pour les nettoyer et prolonger leur longévité. Un savoir-faire, récompensé par une nomination de Meilleure ouvrière de France pour Corinne et de meilleure apprentie de région pour Chloé. *Pressing by Corinne* est un établissement qui utilise des produits biodégradables respectueux de notre environnement et propose aussi un service de couture de retouche. Alors, on y passe et on y repasse ?

**9, rue Sœur Appoline. Plus d'infos : 09 81 76 49 06**

## C'EST À ÉCOUTER

### L'ORGUE RESTAURÉ DE SAINT-SALVI FAIT SON CINÉMA

Redécouvrir les plus grandes bandes originales de films comme « *Star Wars* », « *Les Choristes* », « *Le Roi lion* », « *Le seigneur des anneaux* » ou encore la saga Harry Potter, sous les doigts de Frédéric Deschamps, titulaire des grandes orgues : voilà une manière originale d'associer l'orgue et 7<sup>e</sup> art. Pari tenu pour le nouveau CD « *Ciné'orgue* » édité par l'association Moucherel qui assure la promotion et l'entretien des orgues d'Albi. Avec talent et virtuosité, Frédéric Deschamps réinvente plus d'une vingtaine de musiques iconiques, en leur donnant une dimension nouvelle et surprenante grâce à la puissance et à la richesse sonore de l'orgue de la collégiale Saint-Salvi. Un CD incontournable pour les mélomanes et les cinéphiles, mais aussi pour tous ceux qui souhaitent offrir un cadeau pour les fêtes.

**Tarif : 15€. Infos et réservations : [moucherel.fr](http://moucherel.fr)**



**Dédicace du CD le samedi 14 décembre de 15h à 17h par Frédéric Deschamps à l'Office du Tourisme d'Albi**





**C'EST OUVERT**

## MA BICHE AUDACIEUSE ET DE L'ASSIETTE AU GRENIER : RESTO, DÉCO ET PLUS ENCORE

C'est une nouvelle adresse insolite qui vous attend place Fernand Pelloutier : *Ma biche audacieuse*. Au numéro 31, une boiserie de couleur verte encadre une vitrine qui laisse apercevoir des tables dressées au milieu de meubles anciens et d'objets décalés. En poussant la porte, on retrouve Élodie, Magali et Marco, trois passionnés qui font vivre ce lieu à la fois restaurant, brocante et plus encore. Audacieux ! Commençons par le restaurant *De l'assiette au grenier* tenu par Marco qui vous accueille dans une atmosphère pleine de nostalgie pour savourer au déjeuner une cuisine traditionnelle à partir de produits frais ou une boisson l'après-midi. « *L'idée, c'est déguster, buvez, chinez et décorez. Nous souhaitons aussi organiser des apéros-ateliers déco et un brunch chaque mois* », explique celui-ci. Le tout servi dans des services qui chantent les louanges de la brocante bien sûr ! A l'initiative de Magali et d'Élodie, *Ma biche audacieuse* fait également office de boutique de créateurs. Une quinzaine d'entre eux présente des articles originaux, allant des bijoux artisanaux aux objets de décoration faits main, en passant par des vêtements. Chaque pièce a été soigneusement sélectionnée pour s'harmoniser avec l'esprit du lieu : authentique, insolite et créatif. Mais ce n'est pas tout, Magali et Élodie sont aussi décoratrices d'intérieur et peuvent vous accompagner dans le cadre d'un relooking d'intérieur, d'un coaching déco ou pour relooker vos meubles.

**31, place Fernand Pelloutier.**  
**Ouvert du mardi au samedi de 8h à 19h.**  
**Plus d'infos 05 63 76 52 83**

**C'EST EN APPROCHE**

## PREMIERS NOMS POUR LE FESTIVAL PAUSE GUITARE

Du 1<sup>er</sup> au 5 juillet prochain, se déroulera la 29<sup>e</sup> édition du festival « **Pause Guitare** » et la programmation commence d'ores et déjà à être dévoilée. La soirée du 3 juillet à Pratgraussals accueillera **Julien Doré**, de retour avec un nouvel album, la chanteuse **Santa**, voix charismatique du groupe Hyphen Hyphen qui investira la scène en solo, mais aussi l'auteur et interprète **Ben Mazué**. Concert événement en France, Albi accueillera **Sting**, l'ancien chanteur de The Police, qui se produira le 4 juillet à Pratgraussals. N'oublions pas aussi que cette année, Pause Guitare sera de retour place Sainte-Cécile : le mardi 1<sup>er</sup> juillet, **Philippe Katerine** reviendra monter le son et le groupe de rock **Feu ! Chatterton** enflammera la soirée avec sa musique entre mélange de rock poétique et électro. Avec leurs riffs tendus et des sons empruntés aux synthés des années 80, les rockeurs britanniques de **Franz Ferdinand** seront au pied de la cathédrale le 2 juillet. Ils partageront le plateau avec la formation de rock français **La Femme**. La billetterie est ouverte, n'attendez pas !

**Infos et réservations : [pauseguitare.net](http://pauseguitare.net)**



**Julien Doré de retour à Albi**



## COUPS DE THÉÂTRE AU FRIGO

### LES FILLES ENTRENT EN SCÈNE !

Le samedi 7 décembre à partir de 18h30, trois artistes féminines seront à l'honneur sur la scène du Frigo lors de cette soirée idéale pour les amateurs de théâtre. Seule sur les planches, la comédienne Camille Roux présentera son *Par la petite porte*, l'histoire d'une femme blessée qui se protège du monde. Mais le monde, la vie sans doute, n'en a pas terminé avec elle et c'est par la petite porte qu'un événement insignifiant a priori va s'insinuer dans l'univers de cette femme et bouleverser sa vie. Un spectacle drôle, émouvant et touchant. À 20h30, le duo composé de Lise Avignon et Valentine Porteneuve proposera une performance théâtrale *Le Laisser dire*. Un instant de poésie en live où ces deux actrices funambules des mots, interpréteront des textes qui s'inventent sur le moment avec chacun son rythme et chacun son souffle propre.

→ **SAMEDI 7 DÉCEMBRE À PARTIR DE 18H30**

Frigo, 9 rue Bonne Cambe. Tarifs : 10 et 12€. Réservations : 05 63 43 25 37

## DES JAMBES POUR UNE SIRÈNE

Le 9 décembre au Grand Théâtre, l'auteur et metteur en scène Lazare propose une interprétation novatrice du conte d'Andersen *La Petite sirène*. Au plateau, les artistes enchaînent avec vivacité les saynètes au cœur d'une comédie musicale déjantée tout en manipulant le décor qui se transforme en direct. Ici, les chansons, qui reprennent ou détournent des airs connus, prennent le dessus sur la tristesse et la pression de grandir en abordant avec poésie et légèreté les grands sujets que soulève le conte : la découverte de l'amour, l'adieu à l'enfance et aux parents, le bond vers l'inconnu. Un spectacle, à voir en famille (à partir de 6 ans), qui invite à retrouver au besoin une imagination qu'on croyait perdue.

→ **LUNDI 9 DÉCEMBRE À 20H**

Grand Théâtre. Tarifs : 12, 15 et 20€. Plus d'infos : [sn-albi.fr](http://sn-albi.fr)



## UNE ENVOÛTANTE

### SOIRÉE FLAMENCO

Le samedi 7 décembre à 20h30, la salle de spectacle de la Maison de quartier de Cantepau vibrera au rythme intense du flamenco avec un spectacle proposé par l'association Flamenco pour tous. Sur scène, Erinn Rosa, jeune danseuse captivante par son talent et sa présence scénique, offrira une performance pleine de grâce et d'énergie. Elle sera accompagnée par le guitariste de renommée internationale Hadrien Moglia, dont la virtuosité n'est plus à démontrer, et les incontournables chanteurs de Flamenco Melchior Campos et Mariano Zamora, qui donneront voix aux émotions profondes et enflammées de cet art espagnol.

→ **SAMEDI 7 DÉCEMBRE À 20H30**

maison de quartier de Cantepau. Tarifs 12 et 15€.

Possibilité de restauration sur place, sur réservation (assiette de tapas, 6 €) : 06 69 12 43 12.



© Hélène BOZNI



SORTIR



## UNE SOIRÉE AUTOUR DE LA MONTAGNE ET DES CLUBS ALPINS

« *La montagne, ça vous gagne !* »  
clame le slogan publicitaire.

Pour l'apprécier à sa juste valeur connaissez-vous le CAF ? Souvent confondu avec un autre organisme du même nom, il s'agit du Club alpin français, fondé en 1874. Celui-ci fête cette année, les 150 ans de sa création et les 50 ans de son antenne albigeoise créée en 1974.

« Nous sommes heureux d'avoir cette association à Albi qui, grâce au dévouement de ses membres offre de multiples activités comme la randonnée, l'alpinisme, le ski, le ski de randonnée, les raquettes, et même le canyoning », indique Michel Franques, premier adjoint au maire délégué aux sports.

**ACHETEZ  
VOTRE BILLET**

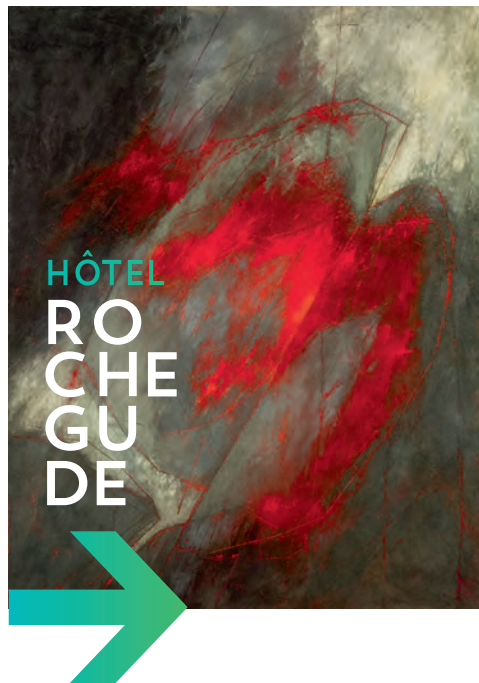


### PROJECTIONS ET RENCONTRES POUR FÊTER CE DOUBLE ANNIVERSAIRE

Au programme de cette soirée ouverte à tous, la projection d'un film sur l'histoire du Club alpin français en la présence de quatre invités, « *des personnalités connues et reconnues qui ont en commun ce lien entre l'effort et la pratique du sport en milieu montagnard et qui sont tous des explorateurs* », indique Benoît Ginestet le président du Club alpin d'Albi. La réalisatrice et photographe Laurence Fleury présentera son film *Pyrénéisme d'hier à aujourd'hui*. Un documentaire sur les pyrénéistes (explorateurs des Pyrénées) qui ont marqué l'histoire et qui rend aussi un formidable hommage aux Pyrénées. À ses côtés, Pascal Ravier, auteur de plusieurs livres sur le sujet partagera sa passion avec le public. Multiple champion du monde de snowboard, Xavier de Le Rue sera également présent afin de parler du documentaire *Of the life time*, qui retrace l'expédition de sa famille au bout du monde. Un mélange de navigation, d'alpinisme, de snowboard, de vie sauvage et de découvertes inattendues en Antarctique. Enfin, Bernard Germain, himalayiste de renom et grand spécialiste du cinéma de montagne, mais aussi directeur délégué de la revue Montagne et alpinisme viendra partager ses expériences de voyages qui l'ont conduit sur les plus hauts sommets du monde.

→ **VENDREDI 13 DÉCEMBRE DE 19H À 23H**

**CGR des Cordeliers. Tarif : 14€. Réservations : [helloasso.com](https://helloasso.com)**



## LES OMBRES PORTÉES

DE MURIEL LHERMET

À partir du 12 décembre à l'Hôtel Rochegude, Muriel Lhermet, artiste d'origine tarnaise installée à Toulouse, présente une quarantaine d'œuvres réunies sous le titre *Ombres portées*. Son travail reconnaissable grâce à l'utilisation des pigments, explore la notion d'abstraction, la complexité des relations entre la couleur et la ligne, le fond et la forme, le chromatisme et la lumière. Sur la toile, plans géométriques et espaces ovoïdes s'opposent, se confrontent et s'équilibrent. Une impression de force et de fragilité dans la dégradation de la structure et de la matière. À admirer jusqu'au 29 décembre.

→ DU 12 AU 29 DÉCEMBRE

Hôtel Rochegude, 28 rue Rochegude.  
Ouvert tous les jours (sauf le 25 décembre) de 13h à 18h.  
Vernissage le jeudi 12 Décembre à 18h30. Entrée libre.

## ROMUALD MAUFRAS UN HUMORISTE À DÉCOUVRIR

Samedi 14 décembre, l'humoriste et youtubeur Romuald MaufRAS a inscrit le Théâtre des Lices dans sa nouvelle tournée. Avec une belle présence scénique et une énergie communicative, il interprétera son one-man-show *Quelqu'un de bien*. Ce spectacle, entre sketches et chansons loufoques est assorti d'expériences personnelles racontées avec une belle autodérision qui révèle un humour piquant, voire un peu trash et une sensibilité insolente lorsque ses doigts se baladent sur sa guitare. « Depuis des années, ses vidéos humoristiques sont devenues virales, il compte une communauté qui attend avec impatience ses vidéos toutes les semaines sur Instagram et Facebook », précise Adrien Berguin, le programmateur d'Albi rire qui propose ce spectacle.



→ SAMEDI 14 DÉCEMBRE À 20H30

Théâtre des Lices. Tarifs : 17 à 27,€20.

Réservations : [fnacsectacles.com](http://fnacsectacles.com), [leclercbilletterie.com](http://leclercbilletterie.com)

## ENQUÊTEZ AU PALAIS DE LA BERBIE !

Mais qui a assassiné Hyacinthe Serroni ? Vous le saurez en participant, le 13 décembre au musée Toulouse-Lautrec à un Cluedo en live. Ce soir-là, les équipes de l'AGIT (Association des guides-interprètes du Tarn) et du Musée ont besoin de votre aide pour résoudre ce mystère qui va vous plonger au cœur de l'histoire : en l'an de grâce 1687, Hyacinthe Serroni, premier archevêque d'Albi vient de mourir. Alors que son successeur, Charles le Goux de la Berchère, vient de prendre ses fonctions, celui-ci organise une réception mondaine au sein du Palais de la Berbie. Mais une terrible révélation va venir perturber les festivités. La mort de l'archevêque ne serait pas naturelle ! À vous de mener l'enquête, en recherchant des indices afin de déterminer le ou les coupables durant ce parcours ludique mais culturel.

→ VENDREDI

13 DÉCEMBRE À 18H

Musée Toulouse-Lautrec.

Animation à partir de 12 ans.

Tarifs : 14€ et réduit 11€.

Enfant : 11€.

Forfait famille

(2 adultes + 2 enfants

12 à 17 ans inclus) 45€.

Réservations :

05 63 36 36 00,

[reservation.albi-tourisme.fr](http://reservation.albi-tourisme.fr)



## L'AMOUR CHEZ LES AUTRES LIAISONS TUMULTUEUSES AU GRAND THÉÂTRE

Dans cette pièce, qui sera jouée au Grand Théâtre le 15 décembre, Virginie Hocq est l'épouse, Jonathan Lambert le mari et Arié Elmaleh l'amant. Un trio privilégié des vaudevilles et du théâtre de boulevard réuni par le célèbre auteur anglais Alan Ayckbourn. Sur les planches, l'histoire de trois couples, Les Foster, les Phillips et les Chestnut, dont les maris travaillent dans la même entreprise, et qui s'invitent à dîner. Mais il est dangereux d'accepter une invitation chez les uns, puis chez les autres, quand la femme de l'un, Fiona Foster est la maîtresse de l'autre, Bob Phillips. Et encore plus, quand Les Chestnut servent sans le savoir d'alibi ! La soirée risque fort de tourner au vinaigre chacun tentant de sauver les apparences à sa façon. *L'amour chez les autres*, est une pièce à la mise en scène originale qui se déroule simultanément dans deux habitations réunies sur scène.

→ **DIMANCHE 15 DÉCEMBRE À 17H**

Grand Théâtre. Tarifs : 27 à 51€. Réservations : [albilletterie.fr](http://albilletterie.fr)



## BONS PLANS ET DESTINATIONS COUP DE CŒUR,... RENDEZ-VOUS AU SALON DU VOYAGE

En manque d'inspiration pour la préparation de vos prochaines vacances ? Le 11 janvier, ne manquez pas un des rendez-vous incontournables du Parc des expositions : le Salon du voyage. Que vous soyez adepte de croisière, de culture, de farniente, de vacances en famille, en couple ou en solo, cette manifestation organisée par l'agence Chauchard évasion propose plus de cent destinations différentes en France et à l'étranger. Sur place, de nombreux spécialistes (professionnels et institutionnels du tourisme) seront présents pour vous conseiller et vous accompagner dans vos recherches, mais aussi vous proposer de bonnes affaires. Des animations et des conférences sont aussi au programme.

→ **SAMEDI 11 JANVIER DE 10H À 18H**

Parc des expositions. Entrée gratuite. Restauration sur place.



## PEINTURE FRAÎCHE : BERNARD ROUANET DE RETOUR À ROCHEGUDE

Le peintre amateur albigeois Bernard Rouanet occupera, pour la seconde fois, les cimaises de l'Hôtel RocheGude du 11 au 26 janvier prochain avec une quarantaine de toiles réunies sous le titre *Peinture fraîche*. « Il s'agit non pas d'une rétrospective, mais plutôt d'une certaine idée de ma peinture, de son évolution, depuis mon exposition en 2021 à RocheGude » explique-t-il. Loin de se répéter dans une languissante monotonie, ces peintures, avec des effets de matière pour dénominateur commun, s'offrent au regard du visiteur selon deux critères : temporalité et style. Retracer le parcours de l'artiste ? Il faudrait remonter aux années 50, quand le jeune Bernard, qui choisit de s'exprimer dans le courant pictural dit de l'Abstraction lyrique, reçoit à Paris le prix *Signatures provinciales* par un jury de professeurs et de critiques d'art. Depuis, celui qui a dépassé ces quatre-vingt-cinq printemps, a toujours dans l'âme la fraîcheur de la jeunesse, et l'énergie créatrice avec la quête incessante de susciter une émotion esthétique chez le spectateur. Son Graal.

→ **DU 11 AU 26 JANVIER**

Hôtel RocheGude.

Vernissage le 10 janvier à 18h30.

Ouvert tous les jours de 10h à 18h. Entrée libre.



# ALBI JAZZ

**FAIT  
SWINGUER  
LE COEUR  
DE VILLE**



Blues et bebop, inspirations argentine, cubaine, africaine et créole, jazz américain et européen, mais aussi compositions d'aujourd'hui, la sixième édition du festival Albi jazz entend une nouvelle fois mettre en valeur toute la richesse et la diversité du jazz. « Traditionnel rendez-vous au cœur de l'hiver, cette manifestation organisée par la Scène nationale d'Albi et soutenue par la Ville est devenue, en six ans, un événement phare dans le paysage culturel Albigeois », indique Marie-Pierre Boucabeille, adjointe au maire déléguée à la culture. Avec cinq concerts programmés au Grand Théâtre, mais aussi l'incontournable chapiteau Magic Mirrors, ce sont quatre jours de jazz festif, convivial et accessible à tous qui attendent le public.

## DU JAZZ EN LIBERTÉ SOUS LE MAGIC MIRRORS

Comme chaque année, durant le festival, il n'est pas besoin d'attendre le soir pour savourer une tranche de jazz. Au pied du Grand Théâtre, le chapiteau du Magic Mirrors avec ses loges en bois, son bar et son espace restauration, offre au public des concerts à midi, puis en soirée, dès 18h30. On pourra, par exemple, entendre gratuitement le duo Brecht de **Sarah Brault et Ludovic Schmidt**, le virevoltant trio **Nout**, la nouvelle création de Léa Cuny-Bret, **Emmanuel Scarpa** en solo et en quintet, le flamboyant **quartet Bedmakers**, les élèves des classes de jazz du Conservatoire,.... Des artistes qui font vivre la musique d'aujourd'hui, tout en inventant celle de demain.

→ **DU MERCREDI 29 JANVIER AU  
SAMEDI 1<sup>ER</sup> FÉVRIER  
DE 12H30 À 14H ET  
À PARTIR DE 18H.  
GRATUIT.**

**DU 26 JANVIER AU 1<sup>ER</sup> FÉVRIER  
AU GRAND THÉÂTRE.**

## ET AU GRAND THÉÂTRE

Durant quatre soirées, cuivres, percussions et expressions corporelles s'entrelaceront dans une célébration artistique intense et éclectique. Le coup d'envoi sera donné le 29 janvier avec **Eve Risser et Alexandra Grimal**, deux musiciennes géniales, qui se retrouvent autour d'un répertoire original en hommage à deux figures de la musique du XX<sup>e</sup> siècle : Carla Bley et Charlie Haden. Ensuite, le saxophoniste et chanteur inclassable **Oan Kim et son Dirty Jazz Band** emporteront le public au cœur de son univers, où le jazz se mêle en toute liberté à la musique classique, contemporaine, mais aussi rock. La soirée du 30 janvier débutera avec le saxophoniste et compositeur **Hugues Mayot** autour de son projet musical **L'Arbre Rouge** où les compositions prennent racine dans les sonorités classiques d'un orchestre de chambre. En seconde partie de soirée, les influences africaines, souvent oubliées, dans lesquelles le jazz a puisé depuis son éclosion à la fin du XIX<sup>e</sup> siècle seront à l'honneur avec le quintet **African Jazz Roots**. Le 31 janvier à 18h, avec le spectacle **Blitz** le corps devient musique avec la chorégraphe et danseuse **Marion Muzac** et les musiciens **Sables noirs**. Le soir, à partir de 20h, le **Louis Sclavis Quintet** fusionnera le jazz avec des sonorités traditionnelles d'Asie et **L'orchestre incandescent** proposera une rencontre poétique entre le jazz et la musique baroque. Enfin, le samedi 1<sup>er</sup> février place au répertoire enflammé du quartet de la saxophoniste **Géraldine Laurent** et au blues authentique du multi-instrumentiste américain **Jontavious Willis**.

Tarifs : 12 à 32€. Pass 90€, réduit 70€.  
Infos et réservations : [sn-albi.fr](http://sn-albi.fr)



## UN CHÂTEAU DE CARTES SE DÉVOILE AU THÉÂTRE DES LICES

Les formidables comédiens, Aure Atika, Gérard Darmon et Gilles Cohen seront, du 17 au 19 janvier, sur les planches du Théâtre des Lices pour présenter la pièce *Un Château de cartes*. L'occasion de découvrir l'histoire d'Adam et de Caroline qui ont reçu Vincent et son amie à dîner. Au départ de Vincent, Adam fait une crise de jalousie à sa femme. Pendant la dispute, ils entendent du bruit dans la maison. Lorsque tout d'un coup Vincent apparaît. Mais la situation a complètement changé ; elle s'est même inversée. Maintenant c'est Vincent qui est avec Caroline et ils sont venus chez Adam pour le dîner. Une création en coproduction avec Pascal Legros organisation et la Ville d'Albi de l'auteur de théâtre à succès Hadrien Raccah (*L'invitation, Le Vertige, Suite royale et Les grandes ambitions*). À ne rater sous aucun prétexte avant sa tournée nationale !



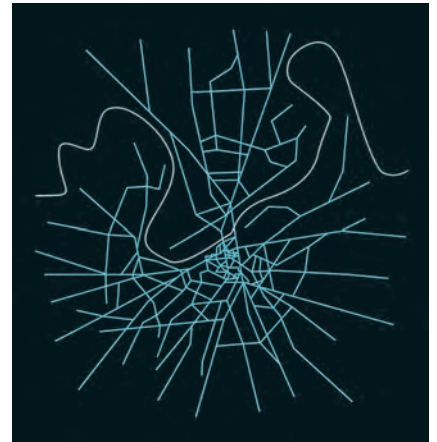
→ **VENDREDI 17 ET  
SAMEDI 18 JANVIER  
À 20H30, DIMANCHE  
19 JANVIER À 17H**

Théâtre des Lices.  
Tarifs : 35 et 45€. Réservations :  
[albilletterie.fr](http://albilletterie.fr)

## LES FAUSSES CONFIDENCES

Le grand maître de la mise en scène française Alain Françon, plusieurs fois récompensé aux Molières, s'empare de la pièce *Les fausses confidences* de Marivaux. Les 15 et 16 janvier au Grand Théâtre, il offre à voir une version revisitée, sur fond de musique rock, de ce classique du théâtre plein de nuances et de finesse. Fou d'amour pour Araminte qui est promise à un autre, Dorante, jeune homme désargenté, se fait engager comme intendant dans sa maison, avec la complicité de son ancien domestique Dubois. Mais ce dernier est rusé et semble connaître les autres mieux qu'ils ne se connaissent eux-mêmes. Il entend bien user de stratagèmes pour parvenir à ses fins : l'union d'Araminte et Dorante.

→ **MERCREDI 15 JANVIER À 19H ET JEUDI 16 JANVIER À 20H**  
Grand Théâtre. Tarifs : 12, 25 et 32€. Plus d'infos : [sn-albi.fr](http://sn-albi.fr)



## LA SEMAINE DU SON EXPLORE LES TOPOGRAPHIES SONORES

Manifestation nationale, « *La Semaine du son* » a pour but d'initier le public à une meilleure connaissance des sons. De retour du 22 au 28 janvier avec pour thème « *Les Topographies sonores* », cette nouvelle édition interroge la place de l'art sonore dans l'espace public, dans les lieux culturels mais aussi comment il modifie notre comportement. Autour de cette thématique, le GMEA, (Centre national de création musicale d'Albi) qui prend part à cette manifestation depuis plusieurs éditions, organise une exposition, une conférence, mais aussi des projets qui iront à la rencontre des habitants pour proposer des situations d'écoute et des performances dans différents lieux de la ville. Une programmation qui invite à une réflexion sur l'héritage de Max Neuhaus (1939-2009), considéré comme le père de l'installation sonore.

→ **DU 22 AU 28 JANVIER.**  
Gratuit et ouvert à tous.  
Programme complet sur [gmea.net](http://gmea.net).  
Plus d'infos : 05 63 54 51 75  
Plus d'infos : [centredartlelait.com](http://centredartlelait.com)



## UN IMITATEUR À L'INCROYABLE TALENT

L'imitateur belge Antoine Donneau qui a marqué la 18<sup>e</sup> édition de *La France a un incroyable talent* avec son talent incontestable et son parcours émouvant est sur les planches du Théâtre des Lices avec *Imitateur, mais pas que !* Dans son

spectacle, il raconte sa vie, en mode stand-up, évoque des souvenirs et aborde également des sujets de société. Mais entre ses chroniques absurdes et ses petites tranches de vie palpitantes, Antoine transforme ses cordes vocales et invite Vianney, Renaud, Christophe Maé, Grand Corps Malade ou encore Chantal Ladesou et Jacques Brel.

→ **SAMEDI 25**  
**JANVIER À 20H30**

**Théâtre des Lices.**  
Tarifs : 24/27,20 € Réservations :  
[fnacspectacles.com](http://fnacspectacles.com),  
[leclercbilletterie.com](http://leclercbilletterie.com)



## LE FRIGO JETTE UN PONT AU JAZZ TRANSATLANTIQUE

Le 28 janvier, l'espace culturel Le Frigo va une nouvelle fois vibrer aux sons du jazz dans le cadre de *The Bridge # 2.12*. Ce projet d'échange entre des musiciens de Chicago et des Français, insufflé depuis 2013 un vent nouveau à la scène jazz prouvant qu'il est encore possible de faire des improvisations en musique. Lors de ce concert, Angel Bat Dawid, musicienne emblématique de la scène jazz expérimental de Chicago, apportera la puissance de sa clarinette et la richesse de sa voix, tandis que Magic Malik, avec son approche singulière de la flûte, insufflera des mélodies nouvelles et captivantes. Avec à leurs côtés Richard Comte (guitare électrique), Nick Macri (contrebasse) et Toma Gouband (batterie arrangée), ils prouveront une fois de plus que le jazz est un art en perpétuelle réinvention.

→ **MARDI 28 JANVIER**  
**À 20H30**

**Frigo, 9 rue Bonne Cambe.**  
Tarifs 10/12€. Réservations : 05 63 43 25 37

## VENISE SOUS LA NEIGE OU LA CHOUCHENIE ?

La troupe de théâtre toulousaine des 3T présente le 31 janvier une comédie de Gilles Dyreck, *Venise sous la neige* mise en scène par Gérard Pinter. Cette pièce hilarante et culte (adaptée en film en 2017) a pour sujet un énorme malentendu entre deux couples. Christophe retrouve Jean-Luc, un ancien camarade sur le point de se marier, qui l'invite à passer un week-end à la campagne. Mais Christophe est en froid avec sa compagne Patricia qui, dès le début du séjour, ne prononce pas un mot devant les futurs époux pour lesquels elle n'éprouve aucune sympathie. Face à son silence, Jean-Luc et Nathalie, qui sont un peu naïfs, pensent qu'elle est étrangère. Patricia se prend au jeu en s'inventant un pays (La Chouchenie) et une langue imaginaires, créant une succession de quiproquos afin de faire basculer la soirée.

→ **VENDREDI**  
**31 JANVIER À 20H30**

**Théâtre des Lices.**  
Tarifs : 17 et 22€. Réservations : [albilletterie.fr](http://albilletterie.fr)  
et le soir de la représentation au guichet.



## LA FÉRIE DE CASSE-NOISETTE

La scène du Scènith au parc des expositions accueille l'incontournable chef-d'œuvre *Casse-Noisette*. Rendez-vous le 1er février pour (re)découvrir ce grand classique avec ballet et orchestre interprété par les danseurs et danseuses (avec notamment Sophie Mergaliyev, ex-danseuse au Royal Ballet de Suède), du British Festival Ballet, sur une musique de Piotr Tchaïkovski. Au cœur de décors enchanteurs et dans une chorégraphie virtuose signée du danseur Yassau Mergaliyev, ce conte relate l'histoire de la jeune Marie qui reçoit en cadeau un casse-noisette en bois en forme de



bonhomme. Mais, lors d'une nuit, les jouets s'animent et le casse-noisette se transforme en prince charmant, entraînant Marie dans son royaume féerique.

→ **SAMEDI 1<sup>ER</sup> FÉVRIER À 20H**

Scènith, parc des expositions.  
Tarifs : 50/59€.  
Réservations : bleucitron.net



## ELTON JOHN ET FREDDIE MERCURY :

### DEUX TRIBUTES AU PARC DES EXPOS

Revivre l'éclat et la folie d'un concert d'Elton John et quatre jours après vibrer devant les prouesses et le jeu scénique de Freddie Mercury ? C'est possible au parc des expositions ! Rendez-vous le 2 février avec *The Rocketman, tribute to Sir Elton John*. Un hommage vibrant composé des grands tubes de la star de la pop qui vont de Crocodile Rock jusqu'à Candle in the Wind et bien sûr, Rocket Man. Le chanteur britannique sera incarné à la perfection par Jimmy Love, révélé pour ses performances vocales et sa ressemblance physique troublante avec Elton John. Le 6 février, avec *The World of Queen* le chanteur Fred Caramia et ses musiciens feront revivre toute l'énergie de Queen avec des chansons intemporelles comme Bohemian Rhapsody, We Will Rock You et Somebody to Love.

→ **THE ROCKETMAN, DIMANCHE 2 FÉVRIER À 18H30**

Parc des expositions. Tarifs : de 29,50 à 69€.

→ **THE WORLD OF QUEEN, JEUDI 8 FÉVRIER À 20H30**

Parc des expositions.  
Tarifs : de 25 à 49€.  
Réservations : fnacspectacles.com

## SUR LES TRACES GLACÉES DE WERNER HERZOG

Automne 1974, le cinéaste allemand Werner Herzog apprend que son amie Lotte Eisner, critique et historienne du cinéma, est très malade. Depuis Munich, il décide de se rendre auprès d'elle à Paris, avec la certitude qu'elle survivra s'il voyage à pied. Dans son journal de marche *Sur le chemin des glaces*, tenu du 23 novembre au 14 décembre, Herzog partage tour à tour ses moments d'exaltation, d'épuisement et de plénitude. Presque cinquante ans après, le metteur en scène Bruno Geslin mais aussi l'acteur Clément Bertani (qui incarne Herzog à la scène) et le musicien Guilhem Logerot ont parcouru les 800 km de son périple en vue de le transcrire au théâtre. Sous le même titre, Bruno Geslin en a fait un spectacle présenté lors de deux soirées au Grand Théâtre. Il augmente le texte originel de leurs propres expériences, de photographies et de sons prélevés en direct pour plonger les spectateurs au cœur de la quête d'un homme qui, à travers la solitude et les bouleversements intérieurs, trouve en lui le chemin d'une extase et d'une réconciliation.

→ **MERCREDI 5 FÉVRIER À 19H ET JEUDI 6 FÉVRIER À 20H**

Grand Théâtre. Tarifs : 12, 20 et 26€. Plus d'infos : sn-albi.fr





41 rue de la Milliassole  
Bâtiment B – 1<sup>er</sup> étage  
81000 ALBI  
  
05 63 80 10 00  
www.groupe-alternance.com

Suivez nous :  
f @ in d v

## Histoire de Groupe Alternance Albi

Fondé en 1998, et comptant plus de 70 écoles aux quatre coins du territoire français, Groupe Alternance fait partie des plus grandes écoles en alternance de l'Enseignement Supérieur français. Elle propose des formations post-bac en alternance de BAC à BAC +5, dans les métiers de la vente, du commerce, du marketing, des ressources humaines et de la gestion, toutes reconnues par des diplômés d'Etat ou des titres certifiés (RNCP).

L'école Groupe Alternance Albi a ouvert ses portes le 1<sup>er</sup> février 2021 avec 19 élèves et 3 formateurs, il compte aujourd'hui plus de 200 élèves et 21 formateurs, allant du titre Professionnel de niveau Bac au MASTERE. Son nouveau campus, logé au sein d'un bâtiment flambant neuf a été inauguré en novembre 2023. Situé dans un secteur stratégique de la ville, cet espace moderne et fonctionnel a été pensé pour offrir aux étudiants et formateurs un cadre optimal d'apprentissage. Avec cette implantation Albigeoise, Groupe Alternance poursuit son objectif de démocratiser l'accès à la formation en alternance et réaffirme son engagement en faveur de l'insertion professionnelle.

## Collaboration avec les entreprises locales

La force de Groupe Alternance est de pouvoir trouver l'alternance la mieux adaptée à chaque étudiant grâce à son réseau constitué de plus de 170 entreprises partenaires. Le Tarn, avec son tissu économique diversifié, fait face à une forte demande de jeunes professionnels formés dans des domaines spécifiques. Pour les entreprises, accueillir des alternants est un moyen efficace de former de futurs collaborateurs à leur culture et à leur méthode de travail. Le centre joue donc un rôle crucial pour faciliter les rencontres entre étudiants et entreprises, garantissant ainsi un partenariat bénéfique pour les deux parties.



## Les valeurs de Groupe Alternance

Loin des gros campus, l'école est à taille humaine, et a su développer un esprit familial et convivial, où se côtoient les étudiants, les formateurs et la team de l'école, en toute simplicité et bienveillance. Ainsi, l'équipe pédagogique accompagne chaque apprenant individuellement pour garantir une formation de qualité, au plus près des besoins de chacun, et axée sur la réalité du terrain et l'employabilité.

Et parce que l'école est aussi un vecteur d'ouverture et de socialisation, Groupe Alternance Albi a eu à cœur, depuis son implantation sur le territoire Albigeois, d'établir des partenariats avec diverses instances. Ainsi, l'Etablissement Français du Sang, La police Nationale et Le crédit Agricole (Point passerelle) interviennent auprès de tous les élèves dans un but de sensibilisation. De même un partenariat avec le Sporting Club Albigeois (SCA) et le Handball Club Albigeois (HBCA) viennent appuyer les valeurs d'esprit d'équipe et de cohésion chères au Groupe Alternance.

# BIENVENUE AUX NOUVEAUX

## 01 | Biscuiterie mamie Simone

Vous aimez les saveurs sucrées ? Pourquoi ne pas vous faire plaisir ainsi que votre famille avec des boîtes mensuelles remplies de biscuits et de confiseries artisanales bio ? C'est ce que vous propose l'Albigeoise Aurore Baeza sur son site Mamie Simone. Croquants, macarons, mini nougats, sucettes mais aussi biscuits personnalisés s'offrent à vous. Vous en savez déjà ? Cliquez et recevez chez vous votre savoureuse sélection gourmande.

Plus d'infos : [biscuiteriemamiesimone.fr](http://biscuiteriemamiesimone.fr)

## 02 | Janie et sa chocolaterie

Envie de bon chocolat ? Alors filez vite découvrir les saveurs gourmandes et originales de Janie Loubet. Déjà aux portes d'Albi depuis plus de dix ans, la chocolatière vient de s'installer en centre-ville pour offrir aux gourmands une expérience gustative mêlant l'excellence du savoir-faire français à une quête de saveurs au-delà des frontières. À vous chocolats, tablettes, pâte à tartiner et biscuits,...

**16 rue Saint-Julien, ouvert du mardi au vendredi 9h30 à 13h et de 14h à 19h et le samedi 8h30 à 19h.**  
Plus d'infos : [janie-chocolaterie-artisanales-albi.fr](http://janie-chocolaterie-artisanales-albi.fr)



## 03 | Singer : pas que des machines à coudre

Avis aux couturiers ou couturières avertis ou en devenir : Aude et Florian ont ouvert une boutique Singer, marque historique de machines à coudre. Plus qu'un magasin de vente et de réparation, leur établissement est un lieu où les utilisateurs et utilisatrices peuvent aussi acheter des accessoires, mais également trouver des conseils et suivre des cours sur les produits de la marque afin de se perfectionner.

**32, rue du docteur Camboulives. Ouvert du mardi au samedi de 10h à 12h et de 13h30 à 18h30.**  
Plus d'infos : **05 63 54 88 83**

## 04 | Feuillette, une nouvelle parenthèse sucrée

Jean-François Feuillette, boulanger, pâtissier (Pierre Hermé, Hôtel Georges V,...) et entrepreneur à succès avec son réseau national de boulangeries-pâtisseries qui porte son nom, vient d'inaugurer une boutique à la Renaudie. Au cœur d'une décoration dans le style maison de famille, cet établissement, tenu par Sandra et Jean, propose une variété de pains en passant par les pâtisseries, les sandwiches, les salades fraîches,...élaborés sur place.

**54 et 56 avenue de Saint-Juéry.**  
**Ouvert tous les jours de 7h à 20h.**  
Plus d'infos : [feuillette.fr](http://feuillette.fr)

# Vos temps forts de Noël 2024



---

## Jusqu'au 1<sup>er</sup> janvier

- ➔ Illuminations de Noël et sapin géant

---

## Jusqu'au 31 décembre

- ➔ Noël en bulles, Marché de Noël  
*Place du Vigan et Jardin national*

---

## Jusqu'au 5 janvier

- ➔ Petit train de Noël, mini grand huit et Grande roue  
*Places du Vigan et Lapérouse Parvis Grand Théâtre*

---

## 7, 14 et 21 décembre

- ➔ Œuvre collective de Noël  
*La Vitrine, rue du Plancat*

---

## 1<sup>er</sup>, 13, 15, 22, 28 décembre et 2, 3 et 4 janvier

- ➔ L'esprit de Noël souffle sur le musée  
*Musée Toulouse-Lautrec*

---

## Du 6 décembre au 5 janvier

- ➔ Manège panoramique  
*Jardin national*

---

## 6 et 7 décembre

- ➔ Marché de Noël  
*Maison de l'Amitié*

---

## 7 décembre

- ➔ Concert 100 % live de Noël  
*Place Sainte-Cécile*

---

## 8 décembre

- ➔ Le plus gros aligot du monde  
*Jardin national*
- ➔ Concert de Noël du Conservatoire  
*Collégiale Saint-Salvi*
- ➔ Bourse aux jouets  
*École Mazicou*

---

## 9 et 16 décembre, du 26 au 31 décembre et du 2 au 4 janvier

- ➔ Visite, la cité épiscopale  
*Office de tourisme*

---

## 11 décembre

- ➔ Nos aînés sont à la fête  
*Théâtre des Lices*

---

## 13 décembre

- ➔ Blind test musical  
*Parc des expositions*
- Fête des lumières  
*Place Savène*

---

## 14 et 15 décembre

- ➔ Marché de Noël  
*La Vitrine, rue du Plancat*

---

## 14 décembre

- ➔ La parade des motards Pères Noël  
*Centre-ville*

---

## 14, 15, 18 et du 21 au 28 décembre

- ➔ Spectacles de Noël  
*Théâtre des Lices*

---

## Du 14 au 31 décembre

- ➔ Vidéo-mapping architectural de Noël  
*Cathédrale Sainte-Cécile et Théâtre des Lices*

---

## 14, 15, 18 et du 21 au 28 décembre

- ➔ Prenez la pose avec le Père Noël et les mascottes  
*Kiosque à musique*

---

## 15 décembre

- ➔ Brocante de Noël  
*Halle du Castelvieu*
- ➔ Coquin de sort  
*Gymnase Jean-Jaurès*
- ➔ Les Oreilles rouges  
*Athamor*

---

## Ven. 20 décembre

- ➔ Un Petit Prince dansé  
*Grand Théâtre*

---

## 21 décembre

- ➔ Le livre de Noël  
*Athamor*
- ➔ BrindAir'Òc  
*Temple*
- ➔ Concert de chants de Noël  
*Place du Vigan*

---

## Du 21 au 28 décembre (sauf le 25 décembre)

- ➔ Grands jeux en bois  
*Place du Vigan*

---

## Du 21 au 29 décembre

- ➔ Parcours ludique Accropitchoune  
*Place Sainte-Cécile*

---

## 21 et 22 décembre et tous les samedis et dimanches de janvier

- ➔ Marché aux truffes  
*Marché couvert*

---

## 22 décembre

- ➔ Concert de Noël  
*Cathédrale Sainte-Cécile*

---

## 23 et 24 décembre

- ➔ Visite guidée avec Pudding le lutin  
*Office de tourisme*

---

## 24 décembre

- ➔ Un défi pour les aventuriers de la ville rouge  
*Office de tourisme*

---

## 27 décembre

- ➔ Visite guidée *Albi au temps des cathédrales*  
*Office de tourisme*

---

## 28 décembre

- ➔ Promenade avec Madame de Lapérouse  
*Office de tourisme*

---

## 31 décembre

- ➔ Réveillon théâtral et gourmand  
*Parc des expositions*
- ➔ Goûter de la solidarité  
*Restaurant social de l'Entr'aide,*

# Joyeux Noël à tous !

- Des illuminations féeriques,
- un marché gastronomique et artisanal savoureux,
- des spectacles en famille, un manège panoramique, la grande roue, les bulles géantes, parcours accropitchoune
- des animations commerciales pleines de surprises.

## Les événements organisés par la Ville d'Albi



Le programme que vous allez découvrir dans cette brochure est celui qui a été arrêté à la date d'impression. Aussi, nous vous invitons à consulter également le site internet de la Ville qui est régulièrement mis à jour :

[noel.albi.fr](http://noel.albi.fr)

### Illuminations de Noël : ouvrez les yeux, rêvez, déambulez

Se promener dans les rues de la ville est un enchantement : du sapin géant sur la place du Vigan aux rues piétonnes en passant par la forêt de Noël place Sainte-Cécile, décors et illuminations soulignent à merveille le centre-ville et ses quartiers.

Au total, 400 sapins et près de 300 décors lumineux et guirlandes décorent notre ville.

Jusqu'au mercredi 1<sup>er</sup> janvier 2025  
En semaine de 17h à 23h, les samedis et dimanches jusqu'à minuit et les 24 et 31 décembre jusqu'à 8h



## 7<sup>e</sup> édition du Marché gastronomique et artisanal de Noël

Dans leurs chalets de bois installés, place du Vigan et au Jardin National, les artisans et producteurs vous invitent, entre senteur de pains d'épices et effluves de vin chaud, à garnir vos paniers de produits du terroir et de cadeaux artisanaux. De nombreux espaces de dégustation et de restauration sont à votre disposition pour vos pauses gourmandes à midi, en fin de journée et en soirée.

### **Jusqu'au mardi 31 décembre.**

*De 11h à 19h du dimanche au jeudi et de 11h à 21h  
(horaires élargis en soirée en cas d'affluence)  
le vendredi et le samedi.*

*Fermeture à 18h les 24 et 31 décembre*

*Ouverture à 15h le 25 décembre -  
Place du Vigan et jardin national.*

## RECORD DU MONDE EN VUE avec le plus gros aligot du monde !

Et si Albi battait son propre record 2023 de la capitale du plus grand Aligot jamais préparé ? Ce record du monde, relevé par « Aux saveurs de l'Aubrac » et animé tout au long de l'après-midi par les D.J de l'association

« La fine équipe » avec la présence de joueurs de rugby à XIII, bénéficiera au Téléthon avec 50 % des fonds

récoltés. Venez vous régaler tout en participant à cet événement qui associera convivialité, gastronomie et solidarité.

**Dimanche 8 décembre  
sur le Jardin national,  
Kiosque à musique.**

*Préparation à partir de 15h  
et dégustation de l'aligot  
saucisse sur site ou  
à emporter à partir de 18h.*



## Prenez la pose avec le Père Noël

Le Père Noël est un homme très occupé durant la période des fêtes. Mais il a bien prévu son passage à Albi pour prendre la pose, avec les petits comme avec les grands, lors de la traditionnelle photo offerte par la Ville d'Albi puis, les mascottes prendront son relais.

**14, 15, 18 et du  
21 au 24 décembre  
(avec le Père Noël).  
Du 26 au 28, décembre  
(avec les mascottes).  
Dès 13h30 et jusqu'à  
18h30 sous le kiosque  
du Jardin national**

**Gratuit**



## Le sapin géant du Vigan

Son illumination lance depuis sept ans le décompte de Noël ! Formé de 133 sapins décorés de rouge et d'or, le conifère de 13 mètres de haut trône fièrement au milieu de la place du Vigan et se prête avec bonheur à toutes les photos souvenir d'une Noël magique à Albi.

**Jusqu'au mercredi 1<sup>er</sup> janvier 2025.**  
*En semaine de 17h à 23h, les samedis  
 et dimanches jusqu'à minuit et  
 les 24 et 31 décembre jusqu'à 8h.*

## Noël en bulles géantes ! Un nouveau décor

Des étoiles plein les yeux pour toute la famille avec ces décors sous bulle, animés par des automates, qui ont pour thèmes le festin givré et la poste polaire.

**Jusqu'au mardi 31 décembre,**  
*Place du Vigan*



Gratuit



## Grands jeux en bois géants

Venez vous amuser en famille autour de jeux en bois géants, traditionnels et originaux.

**Place du Vigan. Du 21 au 28 décembre  
 (sauf le 25 décembre) de 11h à 18h**

Gratuit





## La grande roue

Vous souhaitez découvrir Albi autrement ? Installez-vous à bord d'une nacelle et envolez-vous dans les airs à cinquante mètres de hauteur. À cette altitude vous profiterez d'un point de vue unique sur la Cité épiscopale et le Grand Théâtre.

**Jusqu'au dimanche 5 janvier 2025,  
Parvis du Grand Théâtre**

*De 14h à 19h du dimanche au jeudi  
et de 14h à 21h le vendredi et le samedi.*

*Le 24 décembre de 11h à 18h  
et le 25 décembre de 11h à 21h.  
(horaires élargis en soirée  
en cas d'affluence).*



## Manège panoramique

C'est le retour au Jardin national du manège panoramique qui va faire tourner les têtes à plus de 45 mètres de haut et offrir un panorama grandiose du centre-ville.

**Du vendredi 6 décembre au dimanche 5 janvier  
sur le Jardin national.**

*De 14h à 19h du dimanche au jeudi et de 14h à 21h  
le vendredi et le samedi.*

*Le 24 décembre de 11h à 18h et le 25 décembre de 11h à 21h.  
(horaires élargis en soirée en cas d'affluence).*



## Parcours ludique Accropitchoune

À moins d'un mètre du sol, les petits albigeois (de 2 à 9 ans) vont s'amuser tout en développant leur équilibre. Les parents ne manqueront pas de suivre ces apprentis aventuriers tout au long de ce parcours ludique sécurisé.

**Du samedi 21 au dimanche 29 décembre  
de 10h à 17h30, place Sainte-Cécile**



## Petit train de Noël et mini grand-huit

Cette année encore, les enfants pourront prendre place à bord des trois wagons du petit train qui circulera sur la voie ferrée de la Place du Vigan ou encore embarquer à bord du mini grand-huit place Lapérouse.

**Jusqu'au 5 janvier,  
sur les places du Vigan et Lapérouse**

*De 14h à 19h du dimanche au jeudi et de 14h à 21h le vendredi, le samedi et les vacances scolaires. Le 24 décembre de 11h à 18h et le 25 décembre de 11h à 21h.*

*(horaires en soirée élargis en cas d'affluence).*



## Vidéo-mapping architectural de Noël

Gratuit

### Cathédrale Sainte-Cécile *Les Saisons enchantées*

Où sont passées les saisons ? Elles se sont réfugiées dans un mystérieux château. Ne sortant qu'à la tombée de la nuit, printemps, été, automne et hiver, tour à tour, enchantent notre cathédrale de leurs couleurs et de leurs éclats. Entourée de créatures fantastiques, chaque saison déploie sa magie unique, transformant l'édifice et offrant à la nuit tombée un spectacle éphémère.

*Par respect des offices qui auront lieu à la cathédrale Sainte-Cécile et à la collégiale Saint-Salvi les 24, 25 et 31 décembre, le son sera volontairement réduit.*



### Théâtre des Lices *Un Noël au Japon*

Place à la création avec des dessins proposés par les enfants des Carrés espace jeunesse de la Ville dans le cadre de la Quinzaine du Japon 2024.



**Du samedi 14 au mardi 31 décembre,**  
*Du lundi au jeudi et le dimanche de 17h50 à 21h30.*

*Tous les vendredis et samedi et le 25 décembre, de 17h50 à 23h.*

*Les 24 et 31 décembre, de 17h50 à 0h30*



# Le Théâtre des Lices enchanté !

Magiciens, clowns, artistes comiques seront sur les planches du Théâtre des Lices. De quoi ravir petits et grands avec dix spectacles offerts par la Ville d'Albi, lors de deux séances à 14h30 et 16h30.

Ouverture des portes dès 13h30.  
Entrée dans la limite des places disponibles.

Spectacles pour les 4/12 ans.



## Samedi 14 décembre

→ **LES AVENTURES DE L'EXTRAORDINAIRE**  
Devenez acteur de ce spectacle immersif.

## Dimanche 15 décembre

→ **FOLIE CLOWNESQUE**  
Gags, musique, magie comique...  
et bien d'autres surprises,  
s'annoncent avec Récré Magic.

## Mercredi 18 décembre

→ **LE PÈRE NOËL EST EN RETARD**  
Un bonhomme de neige amoureux, une  
grève des rennes...et le Père Noël est en  
retard ! Un spectacle qui mêle chansons  
et histoires par Jean-Michel Rey et Cie.

## Samedi 21 décembre

→ **AVEZ-VOUS VU LE PÈRE NOËL ?**  
De port en port, d'escale en escale,  
partez à la recherche du Père Noël  
avec Bosco, de la Cie Musique en liberté.

## Dimanche 22 décembre

→ **RENCONTRES INSOLITES**  
Les différents personnages  
de Récré Magic viennent  
perturber le quotidien de Mr Toto.

## Lundi 23 décembre

→ **À LA RECHERCHE DE BOBBY**  
El Famoso, le magicien comique  
et jongleur est à la recherche  
de son fidèle compagnon Bobby.

## Mardi 24 décembre

→ **CONY LE SAPIN**  
Avec la compagnie les Astronambules  
découvrez l'histoire de Cony, un sapin  
qui vit heureux avec ses amis dans  
la forêt. Mais, un jour il se retrouve  
enguirlandé au milieu des humains.

## Jeudi 26 décembre

→ **SOYEUX NOËL**  
Félicien vous invite à un joyeux  
voyage magique dans les légendes  
de Noël du monde.

## Vendredi 27 décembre

→ **OSCAR LE CLOWN**  
Dans ce spectacle de magie  
comique, Oscar transforme  
les enfants en ballons papillon.

## Samedi 28 décembre

→ **LE MONDE DE CHAZ**  
La rencontre féerique entre la magie  
et des grandes bulles géantes de savon.



## Concert 100 % live

C'est le retour du concert 100% live, un événement qui marquera les festivités de décembre. En première partie, retrouvez les lauréats du tremplin musical, organisé par la Ville, « Talents de quartiers » puis, place au concert des artistes 100% : Calema, Joseph Kamel, Léa Zelia, Adèle & Robin, Chimène Badi et Chiloo.

**Samedi 7 décembre à 16h45 (Talents de quartier) et à 18h (artistes 100%) Place Sainte-Cécile**

Offert par la Ville d'Albi en partenariat avec la radio 100%



## Venez chanter avec les Clotildes

Le trio féminin Les Clotildes revient avec une expérience inédite : un blind test musical. Habitues des planches du Théâtre des Lices, elles vous donnent rendez-vous ce soir-là au Parc des expositions. Car il faut de la place pour danser, chanter et tester vos connaissances musicales dans une ambiance festive et conviviale. Que vous soyez entre amis ou en famille, laissez-vous emporter par l'énergie des Clotildes.

Et ce n'est pas tout ! Le phénoménal Bruno Aguiar, que vous connaissez certainement pour son rôle hilarant dans « Aéro Malgré lui », sera également de la partie. Alors, rejoignez-les pour vivre une soirée inoubliable !

**Vendredi 13 décembre à 20h30 au Parc des expositions.**

**Tarifs 25€. Réservations : du mardi au samedi de 14h à 18h30 au Grand Théâtre ou albilletterie.fr**



## Concert de Noël

Comme chaque année, la Ville d'Albi s'associe à l'association Christophe Mouchereau pour offrir aux Albigeois ce concert de Noël. Au programme, le chœur féminin BagatElles composé de douze chanteuses et d'un pianiste. Il est dirigé par Didier Oueillé, contre-ténor, professeur de chant au sein du Conservatoire et sera aussi accompagné à l'orgue par Frédéric Deschamps, organiste titulaire.

**Dimanche 22 décembre à 14h30 et 16h30, cathédrale Sainte-Cécile**

*Concert offert par la Ville d'Albi.*

 **Gratuit**

## Offices de Noël

### LES MESSES DE NOËL

à la cathédrale Sainte-Cécile  
le 24 décembre à 19h et 23h30,  
le 25 décembre à 10h30 et 18h et  
à la collégiale Saint-Salvi  
le 24 décembre à 22h  
et le 25 décembre à 9h.

### LES MESSES DU NOUVEL AN

à la cathédrale Sainte-Cécile  
le 31 décembre à 23h et  
à la collégiale Saint-Salvi  
le 1<sup>er</sup> janvier à 10h30

Au Temple protestant, rue Fonvieille,  
veillée le 24 décembre à 18h30 et culte  
de Noël le 25 décembre à 10h15.



## RECYCLAGE DES SAPINS

**La Ville d'Albi renouvelle  
début janvier le recyclage  
des sapins de Noël.**

Une fois vos décorations retirées, pensez à recycler vos sapins de Noël. Afin de favoriser un comportement écoresponsable, la Ville d'Albi mettra en place des points de collecte où déposer son sapin : place du foirail du Castelviel, place Fernand Pelloutier et place de la Résistance, rond-point de la Maladrerie, rues Frédéric Mistral et Gustave Courbet, square Nougarede, boulevards du Lude et de Cantepau (entre le boulevard Lannes et l'avenue Mirabeau) ainsi que dans les maisons de quartier de la Renaudie et du Marranel.

La Ville d'Albi a confié à l'association Regain Action la gestion de la collecte. Les arbres seront ensuite transportés au Centre horticole municipal des Issards, où ils seront broyés. Le broyat sera utilisé pour l'entretien des espaces verts. En janvier dernier, ce sont 1 718 sapins qui avaient été récupérés.

# Les événements organisés par les commerçants, associations, acteurs culturels et sociaux

## **Œuvre collective et marché de Noël à la Vitrine**

Dans son atelier « La Vitrine », l'artiste albigeoise Léa Sanchez invite le public à participer à une œuvre collective. Habitée à travailler autour du thème de la symétrie, elle va réaliser, à la peinture sur toile, une couronne de Noël, dont la moitié sera à compléter avec des feutres par les participants. L'idée étant de montrer qu'à plusieurs de belles choses sont possibles. Des jeunes artistes et artisans albigeois se retrouveront aussi à La Vitrine pour un marché de Noël original et décalé les 14 et 15 décembre.

**Les samedis 7, 14 et 21 décembre  
de 13h à 19h pour l'œuvre collective.  
Marché de Noël les 14 et 15 décembre de 13h à 19h.**

*La Vitrine, 12 rue du Flancat. Plus d'infos : 06 85 28 09 08.*

## **Marché de Noël de la Maison de l'Amitié**

Un air de fête va flotter aux abords et à l'intérieur de la Maison de l'amitié qui organise son marché de Noël. Vous trouverez de nombreuses idées cadeaux et de décoration proposées par la Maison de l'amitié, mais aussi par les créateurs et artisans accueillis durant ces deux jours : bijoux, travaux de couture, miel, tisanes et thés, décorations, produits bien-être...

**Vendredi 6 et samedi 7 décembre de 10h à 18h,  
Maison de l'amitié, place du Palais**

## **Des voix pour célébrer Noël**

Le traditionnel concert de Noël du Conservatoire réunit sur scène le chœur Passerelle (8-10ans), le chœur de jeunes (11-20ans) et le chœur de solistes (parcours voix collège et lycée) qui chanteront des pièces emblématiques du répertoire choral.

**Dimanche 8 décembre à 17h à la collégiale Saint-Salvi.  Gratuit**

## **Bourse aux jouets**

Cette manifestation organisée par l'association des parents d'élèves, permet aux familles de ne pas s'encombrer de jouets inutiles, ou de profiter à prix intéressants de nouveaux jeux proposés par d'autres particuliers. Visite du Père Noël, atelier maquillage et autres surprises sont aussi au programme de cette journée.

**Dimanche 8 décembre de 8h à 18h, école Mazicou,  
32, rue de l'Escapadou. Inscription et information : 06 12 77 95 10**



## Les Oreilles rouges : du rock complètement fou pour les enfants !

À l'initiative de l'association Pollux et avec le soutien de la Ville d'Albi, « Les Oreilles Rouges » sont de retour sur la scène de l'Athador.

De ce duo né en 2013, on retrouve le chanteur rock métal Guillaume Boutevillaine-Cochez et un nouveau complice à la guitare : Joan Barbut. Pour ce nouvel opus intitulé « Mon côté M(i)oché » les deux artistes se transforment en savants fous afin de créer une machine leur permettant de redevenir des enfants ! N'ayant pas de cobayes sous la main, c'est sur eux-mêmes qu'ils vont tenter cette transformation après avoir synthétisé les fameuses « molécules enfantines ». Mais, comment va se passer cette première expérience scientifique et musicale ? Un spectacle haut en couleur qui adapte les plus grands titres de la musique rock en chansons qui parlent aux enfants (à partir de 6 ans) mais aussi à leurs parents.

**Dimanche 15 décembre à 15h,  
(ouverture des portes à 14h30)  
à l'Athador, place de l'amitié.**

**Tarifs : 7€, adhérents Pollux, 5€  
(+ frais de location). Au guichet : 9€ et 7€  
Animations sur place avec des jeux  
en bois, un stand de maquillage et photo  
et un blindtest pour enfants.**

**Réservations : [my.weezevent.com](http://my.weezevent.com),  
[fnac.com](http://fnac.com), [ticketmaster.fr](http://ticketmaster.fr), [francebillet.com](http://francebillet.com)**

## Nos aînés sont à la fête

Comme chaque année, le Centre communal d'action sociale de la Ville d'Albi propose aux aînés albigeois son traditionnel spectacle de fin d'année. Le 11 décembre au Théâtre des Lices, place au spectacle de revue « Imagin'Air » interprété par les artistes de la compagnie Glam'Art Pro. Une bulle de modernité et de légèreté qui mêle chants, danses, magie et comédie dans un tourbillon de lumières étincelantes, de strass et de plumes chatoyantes.

**Mercredi 11 décembre à 14h30 au Théâtre des Lices. Tarifs 5€.**

*Cette manifestation s'adresse à tous les aînés albigeois, aux adhérents des clubs des aînés et des centres sociaux, aux résidents des maisons de retraite et résidences seniors d'Albi. Retrait des places au Centre communal d'action sociale (2 avenue Colonel Teyssier) du lundi 18 novembre 2024 au mercredi 10 décembre 2024 (les matins du lundi au vendredi sur rendez-vous uniquement et les lundis, mardis, mercredis et vendredis après-midi de 14 h à 16 h), ou le jour du spectacle à partir de 13h30, dans la limite des places disponibles.*

**Plus d'infos : 05 63 49 10 45**

## La Fête des lumières

À la nuit tombée, dans le cadre de la traditionnelle « Fête des lumières », les habitants de la butte du Castelviel poseront sur leurs fenêtres lumignons et bougeoirs pour illuminer la place Savène. Et pour un moment convivial et musical, les chanteurs de la chorale multigénérationnelle Gospel river side de Valderiès (81) donneront de la voix autour d'un répertoire de standards du gospel et du negro-spiritual. À écouter et à déguster avec du vin chaud (avec modération) et des petits gâteaux à l'anis.

**Vendredi 13 décembre à 19h place Savène. Gratuit**

## La parade des motards Pères Noël

Plus d'une centaine de motards de l'association les « By-Cœurs Cathares » défilent dans les rues du centre-ville. Parés de déguisements de Père Noël et de guirlandes accrochées au pare-brise, ils se rendront place Sainte-Cécile pour remettre au CCAS de la Ville d'Albi les cadeaux qu'ils ont récoltés afin que Noël n'oublie aucun enfant. À l'issue de cette manifestation, l'équipe du Centre communal d'action sociale se chargera de les répartir entre les différentes associations et structures à caractère social de notre ville.

**Samedi 14 décembre de 16h à 17h15, dans  
les rues du centre-ville et place Sainte-Cécile**



## Brocante de Noël des cadeaux à chiner

Les antiquaires et brocanteurs de l'Albigeois vous donnent rendez-vous, le dimanche 15 décembre de 7h à 18h sous la halle du Castelviel pour la traditionnelle brocante de Noël. Plus de soixante-dix exposants proposeront meubles, tableaux et objets. L'occasion de dénicher la bonne affaire au détour d'une allée et peut-être le cadeau qui fera toute la différence pour vos proches.

**Dimanche 15 décembre de 7h à 18h, halle du Castelviel**

## Coquin de sort : les aventures des pirates en chansons

Après de longues années à voguer sur les mers des Caraïbes, le Capitaine Chewing est invité le 15 décembre par l'association « Les dégourdi.e.s ». Alors, larguez les amarres au gymnase Jean-Jaurès ! Avec son chapeau tricorne vissé sur la tête et sa guitare, il va raconter au public la vie des marins et des pirates à travers des légendes et des chansons. Ouvrez surtout bien les oreilles car il faudra retenir

les refrains et accompagner ce brigand des mers dans ses récits.

**Dimanche 15 décembre à 10h au gymnase Jean-Jaurès. 5€ (gratuit pour les adhérents de l'association les dégourdi.e.s)**



## Noël occitan avec Brin d'air d'Oc

Le groupe BrindAirOc fera revivre les Nadalets (mot occitan signifiant « Petits Noël ») autour de chants de Noël, de contes et de musiques interprétés sur des instruments traditionnels de notre région.

**Samedi 21 décembre à 20h30 au Temple protestant, 20, rue Fonvieille. Gratuit**

## Le Livre de Noël

Présenté à l'Athamor, « Le Livre de Noël » est une invitation à plonger dans l'univers de Noël, où les pages d'un livre prennent vie à travers la danse d'une centaine d'élèves de l'école de danse Line Neel. À chaque page tournée, les spectateurs découvriront des histoires interprétées dans divers styles de danses : le classique, où l'élégance fait rêver petits et grands, va mettre en scène princesses et personnages féeriques. La danse contemporaine, dynamique et expressive, va apporter une énergie aux contes anciens, et enfin, le modern jazz avec son rythme entraînant, va évoquer la joie et l'effervescence des fêtes de fin d'année. Une véritable célébration dansée au cœur des plus belles histoires de Noël, à savourer en famille.

**Samedi 21 décembre 16h et 18h à l'Athamor. Tarifs : 10€, gratuit pour les enfants. Réservations : danse-neel.fr**

## Un « Petit Prince » dansé

Sur une chorégraphie de Florencia Chinellato, la compagnie albigeoise Prosart Ballet, (composée de danseurs internationaux) revisite au Grand Théâtre « Le Petit Prince ». Alliant la magie de la danse classique à la poésie de l'œuvre d'Antoine de Saint-Exupéry, ce ballet se divise en plusieurs chapitres qui mettent en lumière des moments clé du conte original. Sur scène, les décors et costumes reflètent la simplicité et la beauté de l'histoire,

tout en ajoutant des éléments modernes. Une fusion entre tradition et innovation qui offre une expérience immersive en faisant revivre les leçons intemporelles du Petit Prince. Un moment enchanteur à partager en famille.



**Vendredi 20 décembre à 15h15 et 19h au Grand Théâtre.**

**Tarifs : 12€, 20€ et 22€.**

**Réservations : prosartballet.com**

## Concert de chants de Noël

Avec les chœurs du Conservatoire de danse et de musique du Tarn

**Samedi 21 décembre à partir de 14h30, place du Vigan. Gratuit**

## Quand solidarité rime avec goûter

Comme chaque année, le Goûter de la solidarité s'adresse aux personnes seules et aux familles isolées d'Albi qui souhaitent, pour clôturer l'année, rencontrer d'autres Albigeois en partageant un moment de convivialité. Organisé par le Centre communal d'action sociale de la Ville (CCAS), ce goûter est un véritable moment de partage. Les Albigeois, qui souhaitent venir témoigner leur solidarité, peuvent également participer à ce goûter soit en apportant des friandises, des pâtisseries, des fruits, soit en participant à l'animation.

**Mardi 31 décembre de 15h à 17h au restaurant social de l'Entr'aide, 2, avenue du Colonel Teyssier.**



## Un réveillon théâtral et gourmand

Rire, pour les dernières heures de 2024, avec une coupe de champagne à la main au Parc expo ? Rien de tel pour enterrer l'année ! Alors, découvrez 'C'est décidé, je deviens une Connasse'. Une pièce de théâtre interactive et méchamment drôle. Dolorès est distinguée et timide mais aujourd'hui c'est décidé, elle veut changer ! Elle compte pour cela sur Alex, un ami bourreau des cœurs pour l'aider à devenir une femme parfaitement imbuvable.

**Mardi 31 décembre à 20h30  
au Parc des expositions.**

*Tarifs : spectacle seul : 35€ Formule or : 45€ (coupe de champagne + surprise chocolatée)  
Formule soirée : 99€ (spectacle + buffet + soirée Dj) Pour les moins de 12 ans : 25€ le spectacle seul et 60€ la formule soirée (spectacle + buffet + soirée Dj).  
Réservations : [stsulpicederire.fr/fnac.com](https://stsulpicederire.fr/fnac.com),  
E. Leclerc Facebook ALBIRIRE, 07 50 50 16 16*

## L'esprit de Noël souffle sur le musée Toulouse-Lautrec

Venez partager en famille un délicieux moment de convivialité avec des animations et des ateliers. Au programme : une grande enquête historique avec un cluedo en live (13 décembre à 18h30), Une découverte ludique et sonore du musée et de ses œuvres (dimanches 15 et 22 décembre à 9h30) et un atelier pour réaliser en famille des cartes de vœux (26 décembre à 14h30). L'invité mystère sera de retour (28 décembre à 15h) pour une visite costumée et les chevaux de Toulouse-Lautrec seront le thème d'un atelier dessin (2 janvier à 14h30). Enchantez vos oreilles avec des contes inspirés des décors de la chapelle Notre-Dame (3 et 4 janvier à 10h30) et ouvrez l'œil lors d'une visite (3 janvier à 15h) afin de découvrir des détails auxquels vous n'aviez jamais fait attention. Enfin, en compagnie d'une guide-conférencière, admirez les décors de la chapelle Notre-Dame habituellement fermée au public (4 janvier à 15h).

**Tarifs : 3 à 10€. Réservation obligatoire : 05 63 49 48 70**

# Noël avec l'Office de tourisme

L'OFFICE DE TOURISME D'ALBI ET L'ASSOCIATION DES GUIDES INTERPRÈTES DU TARN PROPOSENT DE (RE)DÉCOUVRIR LE TEMPS D'UNE VISITE GUIDÉE LE CŒUR DE NOTRE CITÉ EN CETTE PÉRIODE DE FÊTES.

Réservation obligatoire sur [albi-tourisme.fr](https://albi-tourisme.fr)

## La Cité épiscopale

Un voyage dans le temps pour découvrir une partie du périmètre inscrit au patrimoine mondial : la cathédrale Sainte-Cécile, chef-d'œuvre du gothique méridional et les quartiers de la Cité épiscopale. Une visite incontournable !

→ **9 et 16 décembre, du 26 au 31 décembre et du 2 au 4 janvier à 14h30**

Tarif plein : 14 €. Tarif étudiants : 13 €. Tarif réduit 9€ (Albi City Pass, demandeurs d'emploi, enfants de 8 à 14 ans). Enfants de - 8 ans : gratuit. Durée : 2h

## Un Noël avec « Pudding » le lutin

Petits et grands seront émerveillés lors de cette visite bercée de contes et légendes. En compagnie de Pudding le lutin, déambulez dans Albi, puis (re)découvrez les traditions de Noël. Pourquoi décorons-nous le sapin ? Pourquoi mangeons-nous de la bûche ?

**Lundi 23 et mardi 24 décembre à 14h30, Office de tourisme**

**42, rue Mariès.** Tarif : 10 €, réduit : 8 €. Forfait famille

(Deux adultes + deux enfants payants) : 32 € - moins de 8 ans Gratuit. Durée : 1h45

## Albi au temps des cathédrales

En l'an de grâce 1390, les Anglais sont aux portes de l'Albigeois. Suivez Perette, un espiègle personnage en costume tout droit sorti d'un livre d'histoire et découvrez la ville telle qu'elle l'était au XIV<sup>e</sup> siècle. Une visite immersive pour toute la famille.

→ **Vendredi 27 décembre à 15h, Office de tourisme**

**42, rue Mariès.** Tarif : 15 €. Tarif étudiants : 10 €.

De 13 à 17 ans : 7 €, de 7 à 12 ans : 5 €. Moins de 7 ans : gratuit. Durée : 1h30

## Promenade avec Madame de Lapérouse

Albi, 1786 : Mme de Lapérouse s'ennuie depuis que son mari, le navigateur albigeois, a été envoyé explorer le Pacifique. Elle va se faire une joie de vous faire découvrir sa ville en vous narrant sa rencontre avec son mari, ainsi que la vie à Albi sous Louis XVI. Une visite théâtralisée en costume d'époque.

→ **Samedi 28 décembre à 15h, Office de tourisme 42, rue Mariès.**

Tarif : 15 €. Tarif étudiants : 10 €. De 13 à 17 ans : 7 €, de 7 à 12 ans : 5 €.

Moins de 7 ans : gratuit. Durée : 1h30

## Un défi pour les aventuriers de la ville rouge

Se prendre pour un aventurier, c'est rêver, mais surtout s'investir pour découvrir des secrets bien cachés. Pas de panique, on vous fournit le matériel nécessaire, car un explorateur ne serait rien sans sa boussole ! Il ne vous reste plus qu'à préparer vos chaussures pour arpenter les rues de la ville !

→ **Mardi 24 décembre à 10h, Office de tourisme 42, rue Mariès.**

Tarifs : 9 €. Réduit : 6 € (enfants de 6 à 14 ans). Gratuit - 6 ans. Durée : 1h30

# Noël gourmand sur les marchés de producteurs



Pour des fêtes gourmandes, nos marchés albigeois sont de véritables mines d'or pour les amateurs de produits du terroir.

## MARCHÉ COUVERT

Ce bâtiment de verre et de métal construit au début du XX<sup>e</sup> siècle, abrite plus d'une vingtaine de commerces alimentaires. Ouvert du mardi, au vendredi et le dimanche de 8h à 13h et de 7h à 13h le samedi. À noter, le marché extérieur a lieu tous les samedis de 7h à 13h.

### → Ouvertures exceptionnelles et animations

Lundi 23 et mardi 24 décembre de 8h à 18h, mercredi 25 décembre de 8h à 14h, mardi 31 décembre de 8h à 18h et le 1<sup>er</sup> janvier de 8h à 14h.

### → Le traditionnel Marché aux truffes

aura lieu les 21 et 22 décembre puis tous les samedis et dimanches de janvier à mi-février environ (jusqu'à la fin de la production) de 8h à 12h.

## Marché de La Madeleine

→ Ce marché compte une trentaine de commerçants. Primeurs, producteurs de vins, fromagers, poissonniers et bien d'autres encore se côtoient dans une ambiance chaleureuse.

*Tous les samedis de 7h à 13h, boulevard Strasbourg.*

## MARCHÉ BIO

→ De la viande aux légumes en passant par les fromages, le pain ou les confitures, les amateurs de produits issus de l'agriculture biologique trouveront de quoi remplir leur panier auprès d'une dizaine de commerçants.

*Tous les mardis de 16h à 20h, (sauf le 24 décembre de 8h à 12h uniquement) place Fernand Pelloutier*

## MARCHÉ DU CASTELVIEL

→ Plus de vingt producteurs de pays (situés à moins de 60 km d'Albi) vont ravir les papilles des plus gourmands avec les produits fermiers : vins, viandes, fromages, miel, et légumes.

*Tous les jeudis de 16h à 19h30, halle du Castelviel*

## MARCHÉ PELLOUTIER

→ Ici, une soixantaine de commerçants montent leur stand pour offrir au public fruits, légumes, viandes... À noter, durant les fêtes, la présence du vendeur de sapins situé juste en face du marché.

*Tous les samedis et le 24 décembre de 7h à 13h, place Fernand Pelloutier.*

## MARCHÉ DE NOËL DE LA FONDATION DU BON SAUVEUR

Découvrez de nombreux stands de créations artisanales réalisées avec passion par les usagers et les partenaires de la fondation. L'occasion de dénicher des cadeaux de Noël à glisser sous le sapin tout en soutenant une cause sociale et solidaire.

**Mardi 10 décembre de 10h à 16h au Gymnase, boulevard du Lude.**

# Vos commerçants à la fête !

VOS ASSOCIATIONS DE COMMERÇANTS PROPOSENT DE NOMBREUSES ANIMATIONS DE NOËL AFIN QUE VOUS PUISSIEZ VIVRE DES MOMENTS MAGIQUES TOUT AU LONG DU MOIS DE DÉCEMBRE.

## Association Peyrolière

→ Végétaux et paillettes décoreront la rue afin de vous transporter dans l'univers féerique de Noël. Mais, comme Noël doit rester magique, pour les petits comme pour les grands, les commerçants ne vous en diront pas plus ! Le mieux est de leur rendre visite afin de découvrir de belles surprises.

## Association « Albi en ville »

→ Dans la rue de l'Hôtel de Ville, les passants pourront se promener au milieu d'une forêt de sapins, respirer l'odeur des branches fraîches et profiter d'une atmosphère unique. Les commerces, eux aussi décorés pour l'occasion, les accueilleront dans ce cadre enchanteur pour leurs achats de Noël.

## Association « Cœur de cité »

→ Comme chaque année, l'Association Cœur de Cité s'engage pour faire de Noël un moment inoubliable, transformant le vieil Albi en un véritable conte de fées. Dès le début de décembre, les rues se parent de décors enchanteurs, de magnifiques vitrines décorées et de sapins revisités sans oublier de mystérieux personnages qui viendront émerveiller petits et grands. Le samedi 21 décembre, le clou du spectacle sera assuré par la compagnie Vaporium, spécialiste des univers fantastiques. Cette troupe unique proposera des déambulations captivantes, alliant tradition et originalité pour transporter le public dans un monde empreint de mystère et de poésie, dans les rues.

## Association « De l'autre côté du Vigan »

→ Plongez dans la magie des fêtes en explorant plus de quarante boutiques et leurs décors étincelants tout en parcourant leurs rayons à la découverte du cadeau idéal.

## Association « De l'autre côté du pont »

→ Le samedi 21 décembre, le Père Noël sera présent dans les commerces pour rencontrer petits et grands. Des calendriers seront offerts aux clients des boutiques, membres de l'association

## Association Mariès-Timbal

→ Les rues Mariès et Timbal s'habillent pour les fêtes de Noël d'un manteau rouge et les sapins vont se dresser le long de chaque boutique mêlant féerie et élégance. Les vitrines seront en mode magie avec des lutins qui vont faire rêver les visiteurs. Durant cette flânerie, vous pourrez aussi découvrir des Pères Noël posant dans les enseignes adhérentes.

## Association « Côté fac »

→ Tentez votre chance, de nombreux lots sont à gagner à l'occasion de la tombola organisée dans les commerces du quartier.



POUR RAPPEL, le stationnement sur voirie est gratuit tous les samedis !

**Plus d'infos : [mobilite.albi.fr](http://mobilite.albi.fr)**

## NOËL DANS VOS QUARTIERS

Albi scintille aux couleurs de Noël et tous les quartiers s'animent pour célébrer les fêtes de fin d'année : spectacle et goûter de la Saint-Nicolas au Breuil-Mazicou, goûter à Lapanouse, animations à la Renaudie. Les associations de quartier se mobilisent pour vous offrir plusieurs temps forts tout au long du mois de décembre. Rapprochez-vous d'elles afin de connaître le programme complet des animations.

Plus d'infos : Direction vie des quartiers et participation citoyenne  
de la Ville d'Albi, 05 63 49 11 24

# Un Noël chez nos commerçants

## Des douceurs chocolatées artisanales

Les chocolatiers albigeois, Janie, Michel Belin, Julien Gayraud et Yves Thuriès dévoilent des collections gourmandes à déguster et à partager pendant les fêtes. Sapin croquant, calendrier de l'avent, figurines, coffrets et autres friandises sont à retrouver dans leurs boutiques. Michel Belin, rue du docteur Camboulives et place Lapérouse, Julien Gayraud rue Mariès, Janie rue Saint-Julien, Yves Thuriès place Sainte-Cécile.

## Pour des cadeaux plus culturels

Vous trouvez certainement dans la programmation de la Scène nationale le spectacle idéal à offrir tout comme dans celle du festival Pause Guitare 2025. N'hésitez pas à faire un tour à la boutique du Musée Toulouse-Lautrec. Du côté des cadeaux insolites, pensez aussi à offrir une nuit au Château du Gô. Une véritable immersion dans l'histoire du navigateur Lapérouse. Enfin, pour vous aider dans vos choix, les sept librairies du centre-ville proposent une sélection d'ouvrages : coups de cœur, beaux livres et bandes dessinées,...

## Un Béret

Le béret de la Maison basque Elosegui est la pièce phare d'une tenue hivernale, pour les femmes comme pour les hommes. Un couvre-chef très tendance et favori d'Emily Cooper de la série Emily in Paris.

**Chapellerie Villeneuve, 13 rue Timbal.**

## Un jeu de société

Partez au cœur des gangs parisiens des années 1900, avec les Apaches de Paris, des Peaky Blinders à la française ! Dans ce jeu de bluff et de déduction, vous devez contrôler ces bandes en cherchant à rafler le maximum d'argent à travers la capitale. Un jeu de plateau (à partir de 8 ans) fabriqué en France, avec une démarche écologique sur l'ensemble des matériaux utilisés.

**Chats pitres, 16 rue Sainte-Cécile**

## Un pull marin revisité

La marque Loreak Mendian (qui mêle influences basques, art, musique et surf) revisite le pull marin de manière détournée et contemporaine.

**Naho concept store, 6 rue Saint-Julien**

## Une trousse en cuir

Réalisée en cuir par l'Albigeoise Fanny Gazagne, cette trousse vous accompagnera durant vos voyages ou même à la maison. Un produit totalement personnalisable (choix du cuir, couleur des coutures, marquage de votre nom,...).

**La Fabriquerie, 12 rue Augustin Malroux.**

## Les essentiels du cuisinier

L'Albigeois Pierre Paillous a créé une série de couteaux, les PP, pour préparer de bons petits plats au quotidien. Couteaux de chef, santoku ou encore d'office,... sont confectionnés à Graulhet à partir d'acier du Saut du Tarn et de bois de la région.

**Coutellerie du Marché couvert, 54 rue Émile Grand,**



LES FÊTES DE FIN D'ANNÉE ARRIVENT À GRANDS PAS ET VOUS SOUHAITEZ COMBLER VOS PROCHES EN SOUTENANT L'ENTREPRENEURIAT LOCAL OU TRICOLERE ? VOICI UNE SÉLECTION, NON EXHAUSTIVE, D'IDÉES DE CADEAUX CHEZ NOS COMMERÇANTS ALBIGEOIS.

## Un vinaigre artisanal

La production de vinaigre de vin est majoritairement industrielle. Mais, La Guinelle dans le Roussillon renoue avec une tradition ancestrale : un élevage naturel, sans arômes ni conservateurs, à partir de vins issus de l'agriculture biologique.

**Épicerie La joie, 33 rue de l'Hôtel de Ville.**

## Des petites voitures en bois

Fabriquées dans le Jura par la maison Vilac, ces voitures en bois pourront participer aux courses imaginées par les enfants et raviront aussi les adultes amateurs d'objets vintage et déco.

**Les jouets de Gougui, 5 rue Peyrolière.**

## Plaid en laine

Réalisé avec une laine provenant de Brassac et tissé à Lasbastide-Rouairoux, ce plaid en laine sera le compagnon idéal de vos soirées cocooning.

**Les toiles de la Montagne noire, 21 rue de Verdusse**

## Une guirlande parfumée

Plongez dans un univers de délicatesse et de parfums envoûtants avec cette guirlande parfumée assemblée à la main par la responsable de la boutique. Composée de boules en bois et de d'éléments en plâtre (cœur, étoiles,...) elle se recharge avec des huiles essentielles de votre choix.

**Albi chérie, 14 rue Peyrolière**

## Du côté des boutiques de créateurs et artistes

« Le bonheur ne se fabrique pas en série, il est toujours artisanal ». Les artisans créateurs du centre-ville sont bien d'accord avec cette citation de l'auteur Louis N Fortin. N'hésitez pas à pousser la porte de **L'Atelier concept store** (6 rue de l'Hôtel de Ville) pour découvrir des objets gravés en bois, des bougies, des compositions en fleurs séchées, des illustrations. Toujours dans la rue de l'Hôtel de Ville, au numéro 22, la boutique **L'Effet papillon** présente le travail artisanal de neuf créateurs (céramique, bougies, bijoux, maroquinerie, déco,...). Juste en face, l'art est à l'honneur dans la **boutique Cub'Art**. Tableaux, mosaïques, vitraux, luminaires, sculpture sur métal et bois, dorures, se côtoient dans ce lieu qui présente les créations originales de sept artisans d'art. Laissez vos pas vous mener **Au gré du vent** (24 rue Peyrolière) qui rassemble treize créateurs régionaux (bijoux, coussins, cadres,...). **Au Shop** (7, rue Sainte-Claire) vous trouverez les illustrations décalées de Princesse garage, des affiches et des pop-up de l'artiste Tépé, des broderies contemporaines et autres idées. Enfin, à quelques mètres du Grand Théâtre le concept store **Entr'elles** (16 boulevard Carnot) accueille des designers et créatrices qui présentent leurs productions uniques : bijoux, vêtements, accessoires, déco et bien plus encore.

# LES RENDEZ-VOUS DU MOIS

## **SAM. 6 ET DIM. 7 DÉC.**

→ MARCHÉ DE NOËL DE LA MAISON DE L'AMITIÉ  
Cf. article pages Noël

## **SAM. 7 DÉC.**

→ LES FILLES EN SCÈNE  
Cf. article page 30

→ UNE ENVOÛTANTE SOIRÉE FLAMENCO  
Cf. article page 30

→ CONCERT 100 % LIVE DE NOËL  
Cf. article pages Noël

## **DIM. 8 DÉC.**

→ ATELIER THÉÂTRE D'IMPRO  
Animé par Camille Roux.  
14h à 17h, Le Frigo, 9 rue Bonne Cambe  
Réservations : 05 63 43 25 37

→ BOURSE AUX JOUETS  
Cf. article pages Noël

→ CONCERT DE NOËL DU CONSERVATOIRE  
Cf. article pages Noël

## **LUN. 9 DÉC.**

→ DES JAMBES POUR UNE SIRÈNE  
Cf. article page 30

## **MAR. 10 DÉC.**

→ LES DÉS SONT JETÉS  
Jeux de société en famille  
17h15, médiathèque d'Albi-Cantepau, 5 avenue Mirabeau  
Inscriptions : 05 63 76 06 50

→ LA QUERELLE DU CID : CORNEILLE DANS LA TOURMENTE  
Conférence par Sophie Garric  
18h, Institut universitaire Champollion  
universitepourtous81.fr

## → LES PÂTES

Conférence par Antoine Cipollone, association Colori d'Italia de Castres  
18, médiathèque Pierre-Amalric  
Inscriptions : 05 63 76 06 10

## → IN A LANDSCAPE

Rendez-vous de musique expérimentale avec Louis Laurain (cornet, appeaux et percussions)  
19h, GMEA, 4 rue Sainte-Claire  
Gratuit, mais réservation conseillée : 05 63 54 55 75  
gmea.net

## **MER. 11 DÉC.**

→ CROC'HISTOIRES  
C'est Noël ! Lectures à partir de 4 ans.  
10h30, médiathèque Pierre-Amalric  
Inscriptions : 05 63 76 06 10

## → LE CHANSIGNE

La compagnie « Les Petites Mains » propose de découvrir le chansigne, un art issu de la culture sourde qui fait chanter les mains et le corps.  
14h30, médiathèque Pierre-Amalric  
Inscriptions : 05 63 76 06 10

→ NOS AÎNÉS SONT À LA FÊTE !  
Cf. article pages Noël

## **JEU. 12 DÉC.**

CAFÉ LITTÉRAIRE  
Rencontre autour de la littérature  
18h, médiathèque Pierre-Amalric  
Inscriptions : 05 63 76 06 10

## **VEN. 13 DÉC.**

→ BLIND TEST MUSICAL DES CLOTILDES  
Cf. article pages Noël

→ ENQUÊTE AU PALAIS DE LA BERBIE  
Cf. article page 32

→ UNE SOIRÉE AUTOUR DE LA MONTAGNE ET DES CLUBS ALPINS  
Cf. article page 31

→ FÊTE DES LUMIÈRES  
Cf. article pages Noël

## **SAM. 14 DÉC.**

→ À L'ABORDAGE !  
Les plus beaux récits d'aventures et de pirates débarquent !  
14h30, médiathèque Pierre-Amalric  
Inscriptions : 05 63 76 06 10

→ ROMUALD MAUFRAS  
Cf. article page 32

→ LES CONQUISTADORS DU SAVOIR  
Rencontre et dédicace avec Bernard Jimenez, historien-voyageur, pour la sortie de son nouveau livre « Les Conquistadors du savoir »  
16h, librairie Attitude, 21 lices Georges Pompidou

## **DIM. 15 DÉC.**

→ BROCANTE DE NOËL  
Cf. article pages Noël

→ BALADE MUSICALE AU MTL  
Une découverte en famille (enfants de 2 à 6 ans) ludique et sonore du musée.  
9h30, musée Toulouse-Lautrec  
Réservations et tarifs : 05 63 49 48 70

→ COQUIN DE SORT  
Cf. article pages Noël

→ LES OREILLES ROUGES  
Cf. article pages Noël

→ THÉ DANSANT  
Organisé par l'association du quartier de La Mouline-Le Gô.  
14h30, Domaine de la Mouline

→ LA SOUPE DU 15 EST À LA FÊTE !  
Faire la fête avec une soupe, est-ce possible ? Vous êtes invité à le découvrir.  
19h30, Le Frigo, 9 rue Bonne Cambe  
Réservation : 05 63 43 25 37

→ L'AMOUR CHEZ LES AUTRES  
Cf. article page 33

## **MAR. 17 DÉC.**

→ QUELLE SANCTION POUR LE VIOLEUR SOUS LA RÉPUBLIQUE ROMAINE ?  
Conférence par Clément Bur  
18h, Institut universitaire Champollion  
universitepourtous81.fr

## **MER. 18 DÉC.**

→ CROC'HISTOIRES  
Lectures d'Andersen et atelier papiers découpés (à partir de 4 ans)  
10h30, médiathèque Pierre-Amalric  
Inscriptions : 05 63 76 06 10

→ DÉCOUVERTE DE JEUX VIDÉO  
Venez tester le jeu vidéo « Super Mario Bros Wonder ».  
15h, médiathèque Pierre-Amalric  
Inscriptions : 05 63 76 06 10

→ FABRIQUE TES DÉCOS DE NOËL  
Atelier créatif  
15h30, médiathèque Pierre-Amalric  
Inscriptions : 05 63 76 06 10

→ PLACE À LA JEUNESSE ET AU PIANO  
Concert avec les élèves d'Agnès Trillot.  
18h, Le Frigo, 9 rue Bonne Cambe  
Réservation : 05 63 43 25 37

→ MOBY DICK  
Compleat  
Grand Théâtre

## **JEU. 19 DÉC.**

**LES CONFÉRENCES DU MTL**  
« *Le trompe-l'œil, de 1520 à nos jours, plaisir et illusion* »  
par Aurélie Gavoille, attachée de conservation au musée Marmottan-Monet  
**18h30, Musée Toulouse-Lautrec**  
05 63 49 58 97

## **VEN. 20 DÉC.**

→ **LE PETIT PRINCE**  
Cf. article pages Noël

## **SAM. 21 DÉC.**

→ **LE LIVRE DE NOËL**  
Cf. article pages Noël

## **DIM. 22 DÉC.**

→ **BROCANTE DE NOËL**  
Cf. article pages Noël

## → **BALADE MUSICALE AU MTL**

Une découverte en famille (de 2 à 6 ans) ludique et sonore du musée et de ses œuvres.  
**9h30, musée Toulouse-Lautrec**  
Réservations et tarifs :  
05 63 49 48 70

## → **CONCERT DE NOËL**

Cf. article pages Noël

## **LUN. 23 ET MAR. 24 DÉC.**

→ **LEGO BOOST**  
Ce stage autour de la célèbre brique vise à développer (à partir de 8 ans) les compétences en programmation.  
**De 14h à 16h30, La rue'briques, 3 rue Émile Grand**  
Réservations et tarifs :  
laruebriques.com

## **JEU. 26 DÉC.**

→ **VISITE/ATELIER EN FAMILLE AU MTL**  
Après la visite du Musée, réalisez votre carte de vœux grâce à la technique de la gravure.  
**14h30, musée Toulouse-Lautrec**  
Réservations et tarifs :  
05 63 49 48 70

## → **DÉCOUVERTE DE JEUX VIDÉO**

Venez tester le jeu vidéo « Super Mario Bros Wonder ».  
**15h, médiathèque d'Albi-Cantepau, 5 avenue Mirabeau**  
Inscriptions : 05 63 76 06 50

## **JEU. 26 ET VEN. 27 DÉC.**

→ **LEGO BOOST EN FAMILLE AU MTL**  
Ce stage autour de la célèbre brique vise à développer (à partir de 8 ans) les compétences en programmation.  
**De 10h à 12h30, La rue'briques, 3 rue Émile Grand**  
Réservations et tarifs :  
laruebriques.com

## → **LEGO WEDO 2.0**

Ce stage, autour de la célèbre brique, vise à développer la curiosité et les compétences de programmation des 6/8 ans.  
**De 14h à 16h30, La rue'briques, 3 rue Émile Grand**  
Réservations et tarifs :  
laruebriques.com

## **SAM. 28 DÉC.**

→ **VISITE DE L'INVITÉ MYSTÈRE AU MTL**  
Découvrez les collections en compagnie d'un personnage tout droit sorti de l'époque de Lautrec !  
**15h, musée Toulouse-Lautrec**  
Réservations et tarifs :  
reservation.albi-tourisme.fr  
05 63 36 36 00

## **LUN. 30 ET MAR. 31 DÉC.**

→ **LEGO BOOST EN FAMILLE AU MTL**  
Ce stage autour de la célèbre brique vise à développer (à partir de 8 ans) les compétences en programmation.  
**De 14h à 16h30, La rue'briques, 3 rue Émile Grand**  
Réservations et tarifs :  
laruebriques.com

## **MAR. 31 DÉC.**

→ **GOÛTER DE LA SOLIDARITÉ**  
Cf. article pages Noël

→ **UN RÉVEILLON THÉÂTRAL ET GOURMAND**  
Cf. article pages Noël

## **JEU. 2 JAN.**

→ **VISITE/ATELIER EN FAMILLE AU MTL**  
Observez la précision et la passion avec lesquelles Lautrec dessine les chevaux. Puis, guidé par une médiatrice-plasticienne, inspirez-vous de sa technique pour dessiner cet animal.  
**14h30, musée Toulouse-Lautrec**  
Réservations et tarifs :  
05 63 49 48 70

## **JEU. 2 ET VEN. 3 JAN.**

→ **LEGO BOOST EN FAMILLE AU MTL**  
Ce stage autour de la célèbre brique vise à développer (à partir de 8 ans) les compétences en programmation.  
**De 14h à 16h30, La rue'briques, 3 rue Émile Grand**  
Réservations et tarifs :  
laruebriques.com

## **VEN. 3 ET SAM. 4 JAN.**

→ **BALADE CONTÉE AU MTL**  
Venez écouter des contes inspirés des décors de la chapelle Notre-Dame.  
**10h30, musée Toulouse-Lautrec**  
Réservations et tarifs :  
05 63 49 48 70

## **VEN. 3 JAN.**

→ **1, 2, 3 SOLEIL !**  
Jeux de société à partir de 5 ans  
**10h15 médiathèque Pierre-Amalric**  
Inscriptions au 05 63 76 06 10

## → **OUVRONS L'ŒIL AU MUSÉE !**

Une découverte décalée et ludique en famille ou entre amis.  
**15h, musée Toulouse-Lautrec**  
Réservations et tarifs :  
05 63 49 48 70

## **SAM. 4 JAN.**

→ **LES COULISSES DU PALAIS**  
Visitez le palais de la Berbie en compagnie d'une guide-conférencière.  
**15h, musée Toulouse-Lautrec**  
Réservations et tarifs :  
05 63 49 48 70

## **MAR. 7 JAN.**

→ **CAFÉ POÉSIE**  
Laurie Vigroux présente ses premiers recueils « Ou comment décrire l'intime ? ».  
**18h30, hôtel Brasserie du Parc, 3 avenue du Parc**  
arpo-poesie.org

## **MER. 8 JAN.**

→ **DES JEUX VIDÉOS EN GRAND**  
À partir de 8 ans  
**14h, médiathèque Pierre-Amalric**  
Entrée libre

## **JEU. 9 JAN.**

→ **L'ART EST UN RADAR : LES ARTISTES PLASTICIENS ET LES TECHNOLOGIES AU SECOND XX<sup>e</sup> SIÈCLE**  
Conférence de Léa Dreyer, historienne de l'art, spécialisée dans les arts médiatiques et les pratiques sonores expérimentales et plastiques.  
**18h30, INU Champollion**  
gmea.net

# LES RENDEZ-VOUS DU MOIS

## **SAM. 11 JAN.**

### → À PETITS PAS

Lectures et comptines

**10h, médiathèque**

**Pierre-Amalric**

Sur inscription au

05 63 76 06 10

### → SALON DU VOYAGE

Cf. article page 35

## **MER. 15 ET JEU. 16 JAN.**

### → LES FAUSSES CONFIDENCES

Cf. article page 32

## **MER. 15 JAN.**

### → DÉCOUVERTE DE JEUX VIDÉO

Venez tester (à partir

de 8 ans) le jeu vidéo

« Tricky towers ».

**10h, médiathèque**

**Pierre-Amalric**

### → À PETITS PAS

Lectures et comptines

pour les 0/3 ans.

**10h30, médiathèque**

**d'Albi-Cantepau**

Inscriptions : 05 63 76 06 50

### → CROC'HISTOIRES

Lectures suivies d'un atelier  
créatif (à partir de 8 ans).

**10h30, médiathèque**

**Pierre-Amalric**

Inscriptions : 05 63 76 06 50

### → LA SOUPE DU 15

EST À LA FÊTE !

Des lectures et de la musique  
l'accompagneront.

**19h30, Le Frigo,**

**9 rue Bonne Cambe**

Réservation : 05 63 43 25 37

## **DU 17 AU 19 JAN.**

### UN CHÂTEAU DE CARTES

Cf. article page 35

## **SAM. 18 JAN.**

### CAFÉ NUMÉRIQUE E 2.0

Organiser et nettoyer  
sa boîte mail

**10h, médiathèque**

**Pierre-Amalric**

## **DU 22 AU 28 JAN.**

### → LA SEMAINE DU SON

Cf. article page 35

## **MER. 22 JAN.**

### → DÉCOUVERTE DE JEUX VIDÉO

Venez tester (à partir

de 8 ans) le jeu vidéo

« Tricky towers ».

**13h30, médiathèque**

**d'Albi-Cantepau**

Entrée libre

### → LE TQT : LE TRIO QUI TUE !

Concert-danse-lecture

**18h30, Le Frigo,**

**9 rue Bonne Cambe**

### → CAFÉ GÉO

« Les lotissements ont-ils  
toujours un avenir ? »

par Lionel Rougé, MCF

à l'Université Toulouse

2 Jean Jaurès

**18h, le Shamrock,**

**rue Camboulives**

## **JEU. 23 JAN.**

### → NUITS DE LA LECTURE

Dictada per tot lo monde !

Dictée bilingue occitan-

français animée par le Centre

culturel occitan de l'Albigeois

**15h, médiathèque**

**Pierre-Amalric**

Inscriptions : 05 63 76 06 10

### → NUITS DE LA LECTURE

« Garde une poire pour  
la soif » spectacle de et  
avec Kika Farré, conteuse.

**18h15, médiathèque**

**Pierre-Amalric**

Entrée libre

### → RIVAGES !

Concert exploratoire imagé

avec Anne Maitrejean

(plasticienne, autrice et

musicienne) et Roland

Ossart (mélisson)

improvisateur infatigable.

**18h30, Le Frigo,**

**9 rue Bonne Cambe**

05 63 43 25 37

## **VEN. 24 JAN.**

### → NUITS DE LA LECTURE

« 100 nuits d'attente ou  
comment mon grand-père a  
rencontré ma grand-mère »,

spectacle participatif de et

avec Lucie Calas, conteuse.

**18h30, maison de quartier**

**centre social de Cantepau**

Inscriptions : 05 63 76 06 50

## **SAM. 25 JAN.**

### → NUITS DE LA LECTURE

Lectures à partir de 4 ans

**16h, médiathèque**

**Pierre-Amalric**

Inscriptions : 05 63 76 06 10

### → NUITS DE LA LECTURE

Présentation d'ouvrages  
anciens.

**18h, médiathèque**

**Pierre-Amalric**

Inscriptions : 05 63 76 06 10

### → NUITS DE LA LECTURE

Le quiz des Nuits de la lecture

**19h15, médiathèque**

**Pierre-Amalric**

Inscriptions : 05 63 76 06 10

### → ANTOINE DONNEAU

Cf. article page 36

## **MAR. 28 JAN.**

### → THE BRIDGE # 2.12

Cf. article page 36

## **DU 29 JAN AU 1<sup>ER</sup> FÉV.**

### → ALBI JAZZ

Cf. article page 34

## **MER. 29 JAN.**

### → JOURNÉE INTERNATIONALE

DU PUZZLE

Animations autour du puzzle

**De 10h30 à 18h,**

**médiathèque Pierre-Amalric**

## **VEN. 31 JAN.**

### → ÊTRE PARENT À

L'ÈRE DU TOUT ÉCRAN

Rencontre / discussion sur

la parentalité numérique

**18h30, médiathèque d'Albi**

**Pierre-Amalric**

Inscriptions : 05 63 76 06 10

### → VENISE SOUS LA NEIGE

Cf. article page 36

## **SAM. 1<sup>ER</sup> FÉV.**

### BRANCHEZ-VOUS NUMÉRIQUE !

Journée dédiée à l'offre

numérique des médiathèques

**De 10h30 à 18h,**

**médiathèque d'Albi**

**Pierre-Amalric**

### → CASSE-NOISETTE

Cf. article page 37

## **DIM. 2 FÉV.**

### → THE ROCKETMAN,

TRIBUTE TO SIR ELTON JOHN

Cf. article page 37

## **MAR. 4 FÉV.**

### → CAFÉ POÉSIE

L'association Arpo

vous invite à la découverte

du poète Pierre Soletti.

**18h30, hôtel Brasserie**

**du Parc, 3 avenue du Parc**

**arpo-poesie.org**

## **MER. 5 ET JEU. 6 FÉV.**

### → SUR LE CHEMIN DES GLACES

Cf. article page 37

## **JEU. 6 FÉV.**

### → THE WORLD OF QUEEN

Cf. article page 37

## QUELQUES DATES POUR VOTRE AGENDA 2025

- **13 > 17 MARS** : Foire d'Albi, parc expo.
- **14 > 16 MARS** : Rencontres Albi Flamenca, centre-ville.
- **28 > 30 MARS** : salon du cheval, parc expo.
- **27 AVRIL** : 44<sup>e</sup> marathon d'Albi, centre-ville.
- **8 & 9 MAI** : festival du Bridge d'Albi, Pratgraussals.
- **16 & 17 MAI** : Mustang days, circuit d'Albi.
- **17 MAI** : Nuit européenne des musées, centre-ville.
- **22 > 24 MAI** : Albi éco race, circuit d'Albi.
- **31 MAI** : Nuit Pastel, centre-ville.
- **31 MAI & 1<sup>er</sup> JUIN** : Albi auto classic, circuit d'Albi.
- **4 > 7 JUIN** : festival de musique de chambre Tons voisins, centre-ville.
- **8 & 9 JUIN** : Urban triathlon, centre-ville.
- **13 > 15 JUIN** : Euro nordic walking, centre-ville, parc expo,...
- **21 JUIN** : Fête de la musique, centre-ville.
- **21-22 JUIN** : Salon BD, dédié à Lapérouse et aux aventures maritimes. Musée Lapérouse.
- **26 > 28 JUIN** : festival #BON, centre-ville.
- **1<sup>er</sup> > 5 JUILLET** : festival Pause guitare, centre-ville, Pratgraussals.
- **14 JUILLET** : fête nationale et brocante, centre-ville et halle du Castelvial.
- **15 JUILLET > 16 AOÛT** : festival Albi place(s) aux artistes, centre-ville.
- **JUILLET / AOÛT** : nocturnes gourmandes, centre-ville.
- **9 > 16 AOÛT** : festival national de Tarot, Pratgraussals.
- **20 > 30 AOÛT** : 25<sup>e</sup> Urban festival, centre-ville.
- **30 ET 31 AOÛT** : coupe de France des circuits, circuit d'Albi.
- **22 > 26 AOÛT** : festival Arte Tango : 22 au 26 août, Pratgraussals.
- **6 > 7 SEPT.** : 24h vélo du circuit d'Albi.
- **13 SEPT.** : Fête des associations, centre-ville.
- **12 > 14 SEPT.** : supermotard, circuit d'Albi.
- **20 > 21 SEPT.** : Journées européennes du patrimoine, centre-ville.
- **3 > 6 OCT.** : salon de l'auto, parc expo.
- **4 OCT.** : 27<sup>e</sup> Ekiden, centre-ville.
- **10 > 12 OCT.** : Goose festival, Pratgraussals.
- **11 > 12 OCT.** : 9<sup>e</sup> grand prix camions, circuit d'Albi.
- **17 > 20 OCT.** : salon Habitarn, parc expo.
- **17 > 19 OCT.** : championnats du monde Albi 24h, centre-ville et Stadium.
- **18 > 9 OCT.** : salon du bien-être, Pratgraussals.
- **26 > 26 OCT.** : salon des maquettistes tarnais, Pratgraussals.



# LEXI' OCC

## LA DICTADA OCCITANA REVIENT !

Ouverte aux scolaires et aux adultes, la dictée occitane, organisée par le Centre culturel occitan de l'Albigeois est de retour 21 janvier à 9h à la salle des fêtes de Puységouzon. Pour cette nouvelle édition, le texte sera tiré d'une œuvre de l'un des plus grands auteurs occitans du XX<sup>e</sup> siècle, Joan Bodon (Jean Boudou), « La grava sul camin » (le gravier sur le chemin). La dictée sera adaptée (à compléter, à trous et classique) en fonction du public et une animation musicale sera assurée par le groupe BrindAir'Ûc. Comme chaque année, des prix seront attribués selon différentes catégories (écoliers, collégiens, lycéens et adultes).

**Renseignements et inscriptions :**  
05 63 46 21 43,  
centre-occitan-rochegude@orange.fr

## LEXI OCC

- Scolaires : **escolans**
- Adultes : **adults**
- Maternelle : **escòla mairala**
- Terminale : **terminala**
- Œuvre : **òbra**
- Prix : **prèmi**

## EXPOSITIONS

→ **Ombres portées**  
Cf. article page 32  
Du 12 au 29 déc.

→ **Les Métamorphoses**  
De Béatrix et Antonio. Le Frigo,  
9, rue Bonne Cambe. Du mercredi au  
samedi de 15h à 18h30, entrée libre.  
Du 7 au 18 jan.

→ **Peinture fraîche**  
Cf. article page 33  
Du 11 au 26 jan.

→ **Centenaire de la  
panthéonisation de Jean Jaurès**  
Exposition de plusieurs objets du  
fonds Jaurès. musée Toulouse-Lautrec,  
musee-toulouse-lautrec.com  
Jusqu'au 12 janvier

→ **Anniversaire de la naissance  
de Toulouse-Lautrec**  
Présentation de quelques œuvres de  
jeunesse de Lautrec. Musée Toulouse-  
Lautrec, musee-toulouse-lautrec.com  
Jusqu'au 12 janvier

→ **Duo d'artistes**  
Peintures de Pascale Kutner  
et Geneviève Duc. Galerie  
Espace art, place Fernand-Pelloutier.  
Les vendredis, samedis et dimanches  
de 14h30 à 19h. Entrée libre.  
Jusqu'au 19 jan.

→ **Bernard Cadène**  
Peintre contemporain de la couleur.  
Galerie Nadine Granier, 13, rue Puech  
Bérenquier. Entrée libre.  
Jusqu'au 22 déc.

Il est des tentations dont nous devrions nous garder en Albigeois et notamment celle de vouloir transposer au niveau local le climat politique trop souvent délétère qui existe au niveau national.

C'est pourtant la pente prise par nombre de nos élus minoritaires au conseil municipal. Et plus particulièrement par certains qui admettent sans doute que les affaires locales sont bien gérées et que, de ce fait, il conviendrait de placer le débat sur des sujets de politique nationale et sur le bon vieux clivage droite-gauche désormais radicalisé.

Cela ne correspond pas à notre conception de la conduite de notre conseil municipal, ni même aux attentes de nos concitoyens. Les Albigeoises et les Albigeois sont très majoritairement modérés et surtout attentifs à ce qui se fait réellement à leur porte et dans leur ville, à la présence sur le terrain de leur

maire et de leurs élus en charge de la gestion de la municipalité, aux échanges quotidiens qu'ils peuvent avoir avec eux sur des sujets qui les intéressent vraiment sans se préoccuper de qui est lepéniste, mélanchoniste ou macroniste.

Or, c'est bien cela qui semble de plus en plus intéresser nos élus minoritaires à l'approche des échéances municipales. Nous n'irons pas sur ce terrain-là. Nous n'y sommes d'ailleurs jamais allés.

Notre majorité se compose de personnalités d'une grande diversité d'opinions, représentative de nos quartiers et de notre ville, de sa composition socio-démographique. Nous avons été élus pour mettre en œuvre un projet tout en démontrant notre capacité à nous adapter à des événements imprévisibles. Nous l'avons fait en accompagnant au mieux la gestion de la crise sanitaire au début de ce mandat. Nous le

faisons aujourd'hui en étant confrontés aux difficultés budgétaires que connaît notre pays.

Certains, toujours les mêmes au sein des élus minoritaires, auraient souhaité différer l'adoption du budget de la commune, privant notamment par là même nombre de nos associations du versement de leurs subventions en début d'année 2025. Nous avons tenu bon, démontrant une nouvelle fois notre capacité à faire face à l'adversité et surtout à prendre nos responsabilités.

Le groupe majoritaire souhaite à toutes les Albigeoises et à tous les Albigeois de très belles fêtes de fin d'année, en ayant une pensée particulière aux plus vulnérables.

## Le Groupe Majoritaire

## Chronique d'une agression politique à Albi

Fin octobre deux jeunes militants de droite ont été agressés physiquement par 3 femmes et 3 hommes alors qu'ils étaient aux abords de la faculté d'Albi en train de coller des stickers « Dealers et Fichés S hors de nos facs » en référence aux députés LFI Boyard ancien dealer et Arnaud fiché S qui parcourent les Universités pour inciter les étudiants à bloquer leur faculté en soutien aux Palestiniens.

Nul doute que le profil des agresseurs d'extrême gauche et de leurs victimes leur épargnera des sanctions judiciaires et les foudres médiatiques, c'est le privilège rouge.

Mais le pire est qu'après avoir déposé plainte au commissariat, les 2 victimes se sont rendues aux Urgences de l'Hôpital à 4H du matin. Ils se sont alors vu refuser la consultation malgré l'absence de patients et on leur a demandé de revenir le lendemain.

Mais le lendemain même refus, cette fois il eut fallu que les victimes aient une fracture ce qui n'était pas le cas, au final les victimes ont dû aller chez leur médecin !

Cette agression est révélatrice des maux français et albigeois, une extrême gauche violente car protégée, et des services de Santé à l'os.

Bonne Année aux Albigeois patriotes.

### F. CABROLIER

pour le Rassemblement National Pour les Albigeois  
Contact : 05 63 49 13 28 - groupe.elus-minoritaires@mairie-albi.fr

## Nous soutenons les revendications des agents territoriaux exprimées dans le mouvement de grève

Oui, les agents, notamment ceux et celles de catégorie C, ont besoin de salaires plus élevés. Garantir un revenu décent, au moyen des indemnités RIFSEEP, doit devenir une priorité politique. Par ailleurs, rendre ces métiers souvent dévalorisés plus attractifs est un enjeu pour les années qui viennent.

Le constat est amer. Les salaires à Albi et dans le Grand Albigeois sont plus bas que dans les autres collectivités territoriales proches. La colère des personnels n'est pas récente. Elle porte sur les conditions de travail, sur le dialogue social. De nombreux départs, des équipes en perpétuel changement, une organisation instable et surtout un manque criant de dialogue, notamment avec les organisations syndicales.

Tous ces constats sont connus de tous depuis longtemps, en particulier depuis le rapport de l'audit sur les risques psycho-sociaux et le mal-être au travail au sein de notre collectivité.

Pourtant, aucun plan n'a été présenté par la majorité pour répondre à ces problèmes. Bien au contraire, Mme le maire nie la réalité et minimise ouvertement le mouvement.

À l'heure où le gouvernement, soutenu par Mme le Maire et sa majorité, maltraite les services publics et taille dans les budgets des collectivités territoriales, soutenir les agents territoriaux qui font vivre les services publics au niveau local dans nos rues, jardins publics, écoles, médiathèques, terrains de sport est une nécessité. C'est une question de justice sociale et d'égalité qui nous concerne tous.

Résolument combattifs, animés par la volonté d'améliorer le quotidien des Albigeois et de construire avec eux un avenir durable, les élus du Collectif pour Albi vous souhaitent le meilleur pour 2025.

### JL TONICELLO N FERRAND LEFRANC P PRAGNERE L N HIBERT CH MENDYGRAL

Pour le collectif « citoyens, écologistes et gauche rassemblée »  
groupe.elus-minoritaires@mairie-albi.fr

# GMS

GAZ MAINTENANCE SERVICE

**MAINTENANCE / INSTALLATION  
CHAUFFAGE – CLIMATISATION  
POMPE À CHALEUR – SOLAIRE  
SALLE DE BAINS**

**NEUF ET RÉNOVATION**

**116 rue des Pavillons - 81000 ALBI  
05 63 38 30 93 - [www.gms-albi.fr](http://www.gms-albi.fr)**



**Pompes Funèbres de l'Albigeois**  
PÔLE FUNÉRAIRE PUBLIC

Plus encore que le respect de notre mission de service public, **un accompagnement au-delà des obsèques**

**ÉCOUTER**

**CONSEILLER**

**ACCOMPAGNER**

12, route de Millau  
81000 Albi  
05 63 47 69 24  
[accueil.pfpa@pfpalbi.fr](mailto:accueil.pfpa@pfpalbi.fr)  
[www.pfpalbi.fr](http://www.pfpalbi.fr)

N°HAB. 21-81-0009 SERVICE PUBLIC DE LA VILLE D'ALBI ET DE 44 COMMUNES DE L'ALBIGEOIS

## Revenons sur le DOB

Nous avons lors du conseil municipal du 04 novembre 2024 à débattre de l'orientation budgétaire pour 2025 en partant du projet de loi des finances 2025, dont le seul objectif est le redressement des comptes publics avec un plan d'austérité d'une ampleur sans précédent: 60 Mds €, dont 5 Mds € pour les collectivités territoriales. Devant la complexité du débat à l'Assemblée Nationale, il est fort possible que ce PLF 2025 passe par 49/3. Mais report du débat ou pas, le contenu et les retombées sur notre commune sont connus.

Les recettes de notre budget communal vont être impactées et amputées. La Dotation Globale de Fonctionnement ne sera pas au niveau face à l'inflation, viennent s'y ajouter la chute des droits à mutation, qui s'écroulent avec la crise de l'immobilier, et un abaissement du taux de remboursement du fonds de compensation de la TVA. Notons également que les opérations d'équipement comme les dépenses d'entretien des bâtiments publics, la voirie et les réseaux, seront sorties de l'assiette de calcul de reversement de la TVA.

Dans ces conditions comment débattre du futur budget primitif 2025, de son fonctionnement et de ses investissements.

C'est pour ces raisons que dans l'intérêt de nos populations, de nos territoires nous avons proposé à nos collègues du conseil municipal de refuser ces orientations qui nous poussent à un budget 2025 extrêmement contraint, qui diminuera l'activité économique notamment par la baisse de la consommation.

Nous avons proposé de réagir avant le vote de notre budget, en décembre, en refusant la politique de l'exécutif et en le manifestant auprès de nos parlementaires. Nous n'avons eu comme réponse que le silence.

Notre groupe CSR continuera son action déterminée dans l'intérêt de notre commune et de ses citoyens. A tous et toutes bonne année 2025 dans un monde en paix!

Groupe des élus communistes, socialistes et républicains  
[groupe.elus-minoritaires@mairie-albi.fr](mailto:groupe.elus-minoritaires@mairie-albi.fr)

**OUVERT**

**DU MARDI AU DIMANCHE**

**DE 8H à 15H**

**le Bibinstitute**  
ALBI

**LE BISTROT DU MARCHÉ**

**GRILL & BAR**

Jusqu'au  
dimanche  
5 janvier  
2025



# Noël à Albi

- ✦ Mapping vidéo ✦ Marché gastronomique et artisanal ✦
- ✦ Grande roue ✦ Manège panoramique ✦
- ✦ 20 spectacles gratuits pour enfants ✦
- ✦ ...et beaucoup d'autres idées de sorties ✦

[noel.albi.fr](http://noel.albi.fr)

**Albi**  
• MA VILLE

**ALBI**  
**MENUISERIES**  
**ALUMINIUM**

39 RUE DES TAILLADES  
81990 LE SÉQUESTRE  
05 63 47 24 88

**AMA**  
**STORE**

**AMA**  
**RÉPAR**

TOUTE L'ÉQUIPE VOUS SOUHAITE UN

*Joyeux Noël*

ET UNE

**BOONNE ANNÉE !!!**



[www.ama-albi.fr](http://www.ama-albi.fr)

**N°1 DU PORTAGE DE REPAS À DOMICILE**

[www.les-menus-services.com](http://www.les-menus-services.com)



LA CONFIANCE À DOMICILE

- Vos repas 7j/7 ou les jours que vous choisissez
- Les conseils d'une diététicienne pour un suivi personnalisé
- Composez vous-même votre repas

*Portage de repas  
Albi - Gaillac - Carmaux*

**Agence  
d'Albi**

**05 63 33 50 30**

1-3, rue des Pasteliers  
81000 ALBI



Illustrations: La Pompadour



Aides fiscales sur les prestations de services à la personne  
Loi de finances n° 2016-1917 du 29 /12/2016

*Et aussi :*

- du ménage
- des petits travaux
- de l'assistance administrative
- de la téléassistance



**OFFRE DÉCOUVERTE**  
**UN REPAS OFFERT**

Déjeuner à la carte 14,55 € TTC (13,23 € HT)

Sur présentation de ce coupon - Offre promotionnelle non cumulable, valable une seule fois jusqu'au 31/12/2025 pour une personne de + de 65 ans par foyer et dans la limite de nos disponibilités.



**ALBI**  
PRATGRAUSSALS

Nouvelle Résidence  
**HORIZON SAINTE-CÉCILE**



**POINT IMMO FÊTE SES 20 ANS !**

**ALBI** | CHANTIERS EN COURS

MODIGLIANI



VAN GOGH



**POINT IMMO**  
JACQUES PASTUREL  
PROMOTEUR & CONSTRUCTEUR

**05 63 38 04 04**