

Albimag

LE MAGAZINE DES ALBIGEOIS



Des fêtes lumineuses POUR LES ALBIGEOIS

#266

DÉC.23
JAN.24

Ce mois-ci :

*Conférence
sur la positive
attitude*

P.14

*Les
réglementations
dans son jardin*

P.20

*Enquête
de lectorat
d'Albimag :
le bilan*

P.26



mairie-albi.fr



12 NOV.

Coupe de France de cyclo-cross, plaine des sports de la Guitardié.



26 OCT.

Auditions de Talents de quartiers, Carré public centre-ville.



11 NOV.

Rallumage de la flamme, Commémorations du 11 novembre, monument aux morts.



23 NOV.

Festival des Œillades, cinéma Lapérouse.



8 NOV.

Réception des nouveaux Albigeois, salle des États albigeois.



27 OCT.

Albi Games festival, parc des expositions.



12 NOV.

Concert d'orgue, Fêtes de sainte Cécile, cathédrale Sainte-Cécile.



10 NOV.

Salon des antiquaires, parc des expositions.



7 NOV.

Visite de Lluc Salellas i Villar, nouveau maire de Gérone (deuxième à gauche), ville jumelée avec Albi depuis 1985.



10 NOV.

Cérémonie du thé, Quinzaine du Japon, salle des États albigeois.



ventes aux enchères
Toulouse
Albi - Montauban

MARAMBAT
de MALAFOSSE

VENTES DE NOËL



13,43 carats

Mardi 5 Décembre
BIJOUX, MONTRES & VINTAGE



Mercredi 13 Décembre
TABLEAUX



Jeudi 14 Décembre
MOBILIER & OBJETS D'ART



ESTIMATIONS & ENCHÈRES
EN LIGNE

VENTES FÉVRIER 2024 EN PRÉPARATION



BIJOUX « SAINT-VALENTIN »



TABLEAUX & OBJETS D'ART



VINS & ALCOOLS ANCIENS



ART D'ASIE

EXPERTISES gratuites

- Bijoux
- Diamants
- Pièces d'or
- Montres
- Vintage
- Tableaux
- Arts du XX^{ème}
- Arts d'Asie
- Automobiles de collection
- Vins

MERCREDI
sur rendez-vous
05 63 38 30 68



Pour inclure vos lots dans nos ventes, nous contacter au 05 63 38 30 68
ALBI - 48, rue Emile Grand - xaviermarambat@gmail.com - www.marambat-malafosse.com

L'aide à domicile sur-mesure

Réseau national d'aide à domicile
pour les personnes âgées



Aide à
l'autonomie



Aide à la
vie quotidienne



Compagnie et
vie sociale



Assistance
administrative

05 32 11 19 11

8 Boulevard Carnot
81000 Albi



Petits fils
SERVICES AUX GRANDS-PARENTS



petits-fils.com



« La féerie de Noël s'installe dans notre ville, telle une parenthèse enchantée pour toutes et tous. »

Noël magique et solidaire

La féerie de Noël s'installe dans notre ville, telle une parenthèse enchantée pour toutes et tous.

Cette année encore, nous reconduisons deux initiatives qui illustrent bien les valeurs de solidarité et de partage qui nous animent, plus particulièrement en cette période de fêtes.

Pour les plus petits, le spectacle des *Lutins de Noël* permet de récolter plus de 1 000 cadeaux neufs que nous confions à une dizaine d'associations qui en assurent la distribution.

Nos aînés sont quant à eux chaleureusement invités à un spectacle qui leur est dédié au Théâtre des Lices et au traditionnel repas qui se tiendra le 27 janvier prochain au Parc des expositions.

Notre désormais célèbre vidéo-mapping, signature du Noël albigeois, nous invite cette année à un voyage haut en couleur et en inspirations aux confins mystérieux et inattendus de notre cathédrale !

Au regard du succès qu'elle a connu lors de sa précédente venue à Albi, nous avons également souhaité accueillir de nouveau la grande roue qui nous invite à redécouvrir notre ville sous d'autres perspectives, uniques et singulières.

Pour la première fois, des bulles géantes servant d'écrin pour des automates qui jouent des scènes magiques de Noël serviront de décors et d'animation sur la place du Vigan.

Nous n'oublions pas les nombreuses initiatives prises par les associations et les commerçants, car elles participent avec une grande créativité à la décoration et à l'animation de la ville ; nous les en remercions.

Ensemble, pensons à nous tenir aux côtés des personnes isolées, malades ou en situation de précarité qui ont aussi beaucoup à nous apporter et à l'égard desquelles nous avons un devoir de solidarité.

Avec l'équipe municipale, nous souhaitons à toutes les Albigeoises et à tous les Albigeois de très chaleureuses fêtes de fin d'année, entourés, autant que possible, de leurs amis et de leur famille.

Stéphanie Guiraud-Chaumeil
Maire d'Albi



s.guiraud-chaumeil@mairie-albi.fr



facebook.com/s.guiraudchaumeil

Albimag

LE MAGAZINE DES ALBIGEOIS

#266

DÉC.23
JAN.24



28

Ce mois-ci:

Le programme complet des fêtes de Noël à Albi



44

Nouvelle étape pour le projet Lapérouse



15 Deux conférences santé pour bien commencer 2024



44 Michel et Frédéric Vergnes



54 Albi Jazz festival

Si vous souhaitez contacter la rédaction : 05 63 49 10 49 - albimag@mairie-albi.fr
Le prochain numéro sera distribué à partir du 5 février 2024.

Mairie d'Albi 16, rue de l'Hôtel de Ville — 81023 Albi Cedex — T. 05 63 49 10 10

Directrice de la publication : Stéphanie Guiraud-Chaumeil. Directeur de la communication : Thierry Blandino. Rédacteur en chef : Pierre-Roland Saint-Dizier.

Rédaction : Pierre-Roland Saint-Dizier. Patrice Astuguevieille. Ont collaboré : Papatya Pelt. Couverture : La grande roue de la place des Cordeliers.

Photos : Sébastien Pioch. Impression : Évoluprint. Tirage : 30 000 exemplaires. Dépôt légal : Décembre 2023 / ISSN 409 Régie.

ALBI
MENUISERIES
ALUMINIUM

installateur depuis 1986

BONNES FÊTES

et une très belle Année 2024



AMA **AMA**
STORE **RÉPAR**

39 rue des Taillades 81990 - Le Séquestre - 05 63 47 24 88

N°1 DU PORTAGE DE REPAS À DOMICILE

www.les-menus-services.com



LA CONFIANCE À DOMICILE

- Vos repas 7j/7 ou les jours que vous choisissez
- Les conseils d'une diététicienne pour un suivi personnalisé
- Composez vous-même votre repas

Portage de repas
Albi - Gaillac - Carmaux

Agence
d'Albi

05 63 33 50 30

1-3, rue des Pasteliers
81000 ALBI



Illustrations : La Pompadour



Aides fiscales sur les prestations de services à la personne
Loi de finances n° 2016-1917 du 29 /12/2016

Et aussi :

- du ménage
- des petits travaux
- de l'assistance administrative
- de la téléassistance



OFFRE DÉCOUVERTE
UN REPAS OFFERT

Déjeuner à la carte 14,20 € TTC (12,91 € HT)

Sur présentation de ce coupon - Offre promotionnelle non cumulable, valable une seule fois jusqu'au 31/12/2023 pour une personne de + de 65 ans par foyer et dans la limite de nos disponibilités.





VU/LU/ENTENDU



Ca m'intéresse, novembre 2023

Donner, c'est sauver

« 8,2 millions de dons de sang ont été réalisés entre 2020 et 2022 en France, soit près de 7 500 par jour d'après l'établissement français du sang (EFS), il en faudrait 10 000. »



La Dépêche du Midi, le 11 novembre 2023

De plus en plus d'étudiants à Albi

« Plus de 6 500 étudiants et 24 établissements post-bac proposant une multitude de formations. Albi attire les étudiants qui représentent 10 % de sa population. En seulement dix ans, les effectifs ont augmenté de 30 %. »



Libération, le 6 novembre 2023

On recharge bien à Albi

« Albi fait partie de ces villes qu'on peut visiter en quelques heures ou toute une vie, mais c'est seulement de quelques heures dont nous disposons. Pour une personne en véhicule électrique, c'est le temps idéal pour accrocher sa voiture à une borne de recharge moyenne puissance, afin de profiter de ce moment pour flâner ou faire ses courses. On se rend à une station Révéo, le réseau de la région Occitanie sur le parking en contrebas de la cathédrale Sainte-Cécile. La voiture est garée dans la perspective de l'édifice religieux et près du pont ferroviaire, deux sublimes empilements de briques rouges. Dans trois heures, la voiture sera prête. »



La Croix, le 9 novembre 2023

En route pour l'événement 2024

« Dans une actualité particulièrement sombre, (...) le sport apparaît plus que jamais comme un lieu refuge des émotions positives, de la communion, de la ferveur et de l'unité. Les Jeux olympiques, par leur ampleur – 10 500 athlètes attendus à Paris, 4 400 pour les paralympiques – et leur universalité, portent cette réalité à son paroxysme. (...) Comme le dit (...) le grand champion de tennis fauteuil Michaël Jérémiasz, les Jeux représentent, dans une version miniature et éphémère, le monde dans lequel nous aimerions vivre, avec un respect des différences, de la singularité de chacun. »



Le Pèlerin, le 9 novembre 2023

Moins vite, moins cher, plus sûr

« Le prix du litre de carburant flambe et frôle la barre symbolique des 2 euros. (...) et si on économisait sur le carburant ? (...) l'essentiel des leviers se trouve (...) : dans l'entretien de son véhicule, le choix du carburant et la réduction de la vitesse. (...) Passer de 130 km/h à 110 km/h permet en effet de réduire la consommation de carburant (et donc la pollution associée) de 17 % »



Femme actuelle jeux et régions, décembre-janvier 2023

Albi, l'éternelle

« En 1277, après la croisade contre les Albigeois, les tout-puissants évêques d'Albi bâtissent une cité épiscopale à l'aspect massif (...) Dominant la ville, la cathédrale Sainte-Cécile, chef-d'œuvre de l'art gothique méridional, a des allures de forteresse comme le vaste Palais de la Berbie (...) ces deux édifices et le quartier tout autour constituent la fameuse Cité épiscopale. »

@ Sur le net

Médaille de bronze en football

L'équipe d'étudiants dont fait partie Léa Crouzet, également joueuse à l'ASPTT Albi/Marssac, a remporté la troisième place à la Coupe du monde universitaire qui a eu lieu en Chine du 21 au 31 octobre dernier.



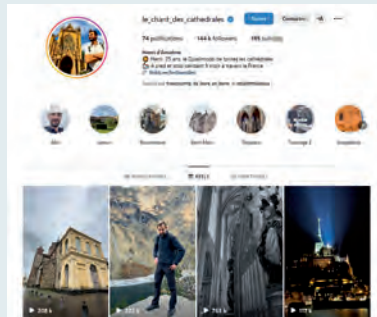
www.ladepeche.fr

Instagram

Instagram

Sainte-Cécile à l'honneur

Henri, un jeune homme de 25 ans, sillonne la France à pied et en stop à la découverte des cathédrales. Son compte Instagram « Le chant des cathédrales » est une source d'inspiration, d'histoire et de culture pour ses 144 000 abonnés. Il a récemment fait un arrêt à Albi pour admirer la cathédrale qui l'a inspiré dans la publication d'un reel (vidéo) qui a déjà fait plus de 763 000 vues.



@le_chant_des_cathedrales

f Facebook

Sainte-Cécile en lice d'un tournoi des plus belles cathédrales de France

La cathédrale d'Albi avait gagné le tournoi des

cathédrales lancé par la page Henoo sur Facebook en 2022. Va-t-elle faire coup double lors de l'édition 2023 ? Les duels sont en cours et pour l'instant elle a gagné face à la cathédrale d'Angoulême et à celle de Nice.



@HenooApp

Instagram

Instagram

Poteries made in Albi

Il y a quelques semaines, s'est tenu le célèbre salon Made in France à Issy-les-Moulineaux. Lore Camillo, gérante des Poteries d'Albi, a été invitée sur le plateau télé de « Fait en France la télé » pour témoigner de l'enjeu de la formation aux métiers artisanaux ainsi que de l'intérêt d'ouvrir ses ateliers à la visite pour présenter aux jeunes l'activité de l'entreprise.



@phil_richards_photo

Partageons #albi

- Les réseaux sociaux :
- Facebook : /mairiealbi
- X : @ville_albi
- Instagram : @ville_albi
- YouTube : villealbiofficiel
- LinkedIn : mairievalbi



SUIVEZ-NOUS





Territoria d'or pour la Ville d'Albi

Réuni sous la présidence de la ministre déléguée auprès du ministre de la Transition écologique et de la Cohésion des territoires, chargée des collectivités territoriales et de la ruralité, le jury du Prix Territoria 2023 a distingué en octobre la Ville d'Albi en lui décernant le Territoria d'Or. Les initiatives des lauréats avaient été sélectionnées au regard de trois critères : l'innovation, l'aptitude à être reprises par d'autres collectivités et la bonne utilisation des deniers publics. La Ville d'Albi a coché toutes les cases. « Dans la catégorie Attractivité territoriale, nous avons été reconnus pour notre stratégie en faveur du dynamisme commercial du centre-ville », souligne Mathieu Vidal, adjoint au maire délégué au commerce. « Trois objectifs principaux étaient visés : la baisse de la vacance des locaux, l'amélioration de la mixité commerciale avec l'implantation de nouvelles enseignes et des actions innovantes pour promouvoir les commerces albigeois. » Le bilan de cette stratégie se révèle très positif pour le centre-ville si bien qu'il est d'ores et déjà prévu d'élargir le champ d'application de ces dispositifs à d'autres périmètres tels que le marché couvert ou encore les marchés de plein vent.

La cérémonie de remise des trophées s'est déroulée le mardi 7 novembre à l'Assemblée nationale, en présence de Sophie Primas, présidente de l'Observatoire Territoria, de Dominique Faure, ministre déléguée et de Yaël Braun-Pivet, présidente de l'Assemblée nationale.



Livres d'occasion : à découvrir en boîte à livres

Afin de donner une seconde vie aux livres d'occasion, la Ville d'Albi dispose de quinze boîtes à livres. Celles-ci sont alimentées régulièrement par des particuliers, mais aussi des associations comme l'antenne albigeoise d'Emmaüs Villefranche. Celle-ci récupère au 9, rue Louis Cavailhès tous les livres que les Albigeois lui déposent. Après un tri qualitatif, une partie est remise en vente dans la boutique située sur place ce qui permet de financer la communauté Emmaüs de Villefranche d'Albi qui accueille une trentaine de compagnons. La grande majorité des livres y est vendue entre 50 centimes et deux euros. Les livres en bon état, mais en double ou plus anciens, ainsi que les livres jeunesse, sont déposés dans les boîtes à livres d'Albi. Cela représente jusqu'à 400 ouvrages par semaine. Les autres livres en mauvais état sont en revanche recyclés.

Pour déposer les livres (et autres objets, électroménager, sauf les meubles et encyclopédies) à Emmaüs rue Louis Cavailhès : horaires d'ouverture de la boutique : mercredi et samedi de 10h à 12h et de 14h à 18h et le vendredi après-midi.



Bilan très positif pour le centre de consultations

Six mois après l'ouverture du centre de consultations médicales non programmées pour enfants et adultes au 26 rue Porte Neuve, le bilan confirme l'utilité du dispositif destiné principalement aux patients sans médecin traitant. « De nombreux articles ont paru dans la presse nationale voire étrangère pour présenter cette initiative inédite qui pourrait donner lieu à la création de structures similaires dans d'autres villes », note Gilbert Hangard, adjoint au maire délégué à la santé. « Onze médecins à la retraite dont un pédiatre assurent aujourd'hui les permanences pour le compte de l'Association des médecins retraités albigeois dont ils font partie », complète le docteur Jean-Marie Franques. « Entre quarante et cinquante patients sont accueillis chaque jour par les deux médecins présents. Parmi eux, on compte aussi des étudiants, de nouveaux Albigeois, mais aussi des touristes ». Rappelons que les permanences sont assurées du lundi au vendredi de 8h30 à 12h30 et de 14h à 18h. Une réflexion est en cours pour savoir si le centre pourrait être ouvert le samedi matin, permettant de couvrir la semaine avec les horaires de la maison médicale de garde ouverte 6, rue de la Berchère, la nuit à partir de 20h, le dimanche et le samedi après-midi. Si le centre a été créé avec l'idée de répondre à un véritable besoin, il pourrait rester ouvert plusieurs années, le nombre d'Albigeois sans médecin traitant devant passer de 5 000 actuellement à 7 500 d'ici cinq ans...

Centre de consultations médicales non programmées avec ou sans RDV, 26, rue Porte Neuve. 05 63 48 06 65.



Albi, décor pour une BD

Niché dans les montagnes du Cantal, le Centre du Soleil recueille les orphelins que la guerre a jetés sur la route. C'est dans ce havre de paix que Pauline, une jeune fille abandonnée en quête de ses parents exilés, a trouvé refuge. Mais cette parenthèse n'a qu'un temps : face à la poussée des forces alliées, les Allemands, en déroute, multiplient les exactions et forcent Pauline à reprendre les chemins de traverse, pour fuir les affres des combats. Tout comme Paul, un vieil homme que ses jambes ne peuvent plus porter... Le second et dernier tome de Paul et Pauline, écrit et dessiné par Yannick H Tonton a paru cette année aux éditions Kennes. Il se trouve que les deux héros se retrouvent à Albi au moment de la libération de la ville en août 1944 ! Une belle séquence reconstituée en BD avec le Pont-Neuf, le lycée Lapérouse et la cathédrale en arrière-plan !

Paul et Pauline, T2, H. Tonton, Kennes, 56 pages, 15,95€



CONSEIL MUNICIPAL

Le prochain se déroulera le 18 décembre à 18h, salle des États albigeois. Le vote du budget 2024 sera notamment à l'ordre du jour.

DÉMOCRATIE ACTIVE

Les Rencontres de la démocratie active se déroulent le 7 décembre à partir de 18h à la salle événementielle de Pratgraussals. Une occasion de faire un point d'étape sur les démarches engagées par la Ville d'Albi pour favoriser la participation citoyenne (voir page 26).

LUTINS DE NOËL

Le spectacle organisé au Grand Théâtre par le CCAS de la Ville d'Albi avec des écoles de danse se déroulera le samedi 9 décembre à 14h30 (et non le 10 comme annoncé).

PARUTION

Les éditions Colie viennent de faire paraître *La justice de Salvi*, premier roman de Marie Auriol, originaire d'Albi. Avocate de profession, l'auteur y décrit l'univers de la justice d'aujourd'hui et du Haut Moyen-Âge. Une belle histoire d'amour, de justice et d'espoir. 12 euros.

TOURISME

Une cinquième box *Cécile et Henri* (avec ou sans nuitée) a été créée avec une déclinaison œnologie. Une idée cadeau toujours appréciée. albi-tourisme.fr

EN BREF

Recensement. Le recensement de la population se déroulera du 18 janvier au 24 février 2024. Pour les villes de plus de 10 000 habitants, celui-ci est partiel et ne concerne que 8 % de la population. Cette année, ce sont ainsi 1 227 adresses qui ont été choisies, ce qui représente 2 543 logements recensés à Albi pour 2024. Dix agents recenseurs, munis d'une carte officielle, seront nommés par la Ville d'Albi pour procéder au recensement. « Si vous êtes recensé cette année, vous serez prévenu par un courrier de la mairie déposé dans votre boîte aux lettres », précise Anne Gillet-Vies, conseillère municipale déléguée à l'état civil. « Ce recensement annuel est vraiment utile car il permet d'obtenir des informations plus fiables, plus récentes et permet d'adapter les infrastructures et les équipements aux besoins. » le-recensement-et-moi.fr

Gérone. L'Office de tourisme d'Albi a tenu un stand à la foire de Gérone fin octobre afin de faire la promotion de la destination et aussi des offres qu'elle propose aux visiteurs. 1 500 personnes ont été renseignées.

Restauration. Trois nouveaux restaurants albigeois, Amapola Kitchen, Opulence et La Viguière d'Alby ont obtenu leur première toque dans le guide Gault et Millau 2024. Il s'agit de tables gourmandes qui reçoivent une note comprise entre 11 et 12,5. Au total, douze restaurants albigeois "une toque" sont référencés dans ce guide.

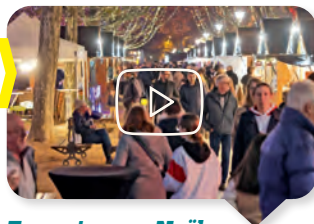
État-civil. Le déploiement de bureaux d'état civil au plus près des maternités se développe en France. En partenariat avec le Centre hospitalier d'Albi, la Ville d'Albi ouvre à partir du 2 janvier un bureau « état civil naissances » dans le hall d'entrée principal de l'hôpital afin de faciliter l'enregistrement des naissances. Cette coopération permettra de fiabiliser les actes d'état-civil et de disposer sur place de personnes ressources pour informer les parents et les professionnels de la maternité dans la gestion de situations complexes.



EN VIDÉO CE MOIS-CI

VOIR LES VIDÉOS ▶

▶ YOUTUBE : /villealbiofficiel



En route vers Noël



Enquête de lectorat d'Albimag : les chiffres



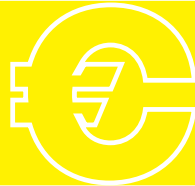
Le CCAS

Le Centre communal d'action sociale de la Ville d'Albi agit au quotidien auprès des personnes âgées et des personnes en difficulté.

40



AGENTS



218 307 €

DE SUBVENTIONS VERSÉES
AUX STRUCTURES À
CARACTÈRE SOCIAL.

91 488 €

D'AIDES
INDIVIDUELLES
VERSÉES AUX ALBIGEOIS
EN DIFFICULTÉ.



20 000

ACCUEILS
PHYSIQUES ET
TÉLÉPHONIQUES
À L'ACCUEIL AVENUE
COLONEL TEYSSIER



900

JOUETS OU LIVRES

récoltés à l'occasion
des Lutins de Noël et
redistribués aux
enfants albigeois.



9 045

REPAS

3 271

PETITS-DÉJEUNERS

servis au restaurant
social L'Entraide.

105

Enfants suivis
dans le cadre du
Programme de réussite
éducative (PRE)



854

BÉNÉFICIAIRES
DU PORTAGE DE REPAS
À DOMICILE ET
156 000 REPAS SERVIS.

MOBILE
SENIOR

1 611

TRANSPORTS
RÉALISÉS DANS LE CADRE
DU MOBILE SENIOR.

*Chiffres 2022



Cultivons la positive attitude !

La prochaine conférence santé organisée le mercredi 20 décembre à 18h30 portera sur le bien-être mental et la positive attitude. À la veille des fêtes, qui peut parfois être source de tension, voilà une façon de voir les choses sous un autre jour. Explications avec Erika Bouyssou, praticienne en psychothérapie.

« Positive attitude : de quoi parle-t-on exactement ? »

Il s'agit d'une manière d'appréhender le monde de façon résolument optimiste. C'est une disposition à voir le verre plutôt à moitié plein qu'à moitié vide. La positive attitude, des études le prouvent, est l'antidote à la dépression et contribue aussi à réduire les maladies cardiovasculaires, l'hypertension, le stress et la fatigue. C'est donc bon pour la santé comme Voltaire l'a même déclaré !

Difficile d'être toujours positif...

Évidemment, certaines situations sont plus favorables pour être dans cet état d'esprit. Néanmoins, il est possible d'entretenir des pensées positives pour se sentir mieux. C'est un exercice à pratiquer au quotidien consciemment ou pas ; cela demande du temps. Certains notent ce qui a été positif dans leur journée, ces petits bonheurs qu'on néglige souvent car on a tendance à attendre et rechercher toujours plus.

Comment s'y prendre ?

Certains font de la méditation, du sport ou s'engagent au service des autres. On peut aussi tout simplement se remémorer de bons souvenirs, se plonger dans des images positives. Mieux vaut éviter les regrets et les remords et parler au présent, profiter de ce que la vie nous offre, tout en sachant se projeter également dans l'avenir. Un entourage optimiste peut être favorable, dans l'idée que l'optimisme est contagieux car l'inverse l'est aussi...

Et si on n'y parvient pas ?

Dans tous les cas, il ne faut pas désespérer ou culpabiliser. C'est évidemment difficile d'accepter qu'on ait du mal à atteindre la positive attitude. Inutile pour autant de se forcer à aller mieux. Il faut parfois accepter son état, y mettre des mots, lâcher prise et ne pas vouloir forcément se comparer aux autres, source de frustrations et d'insatisfactions diverses. Sans doute doit-on aussi apprécier ce qu'on a déjà au lieu de toujours vouloir davantage. Le bien-être mental est aussi une façon de s'autoriser à être ce que l'on est.

N'est-ce pas plus difficile aujourd'hui ?

Face aux tracas de la vie quotidienne, aux pressions au travail, à la morosité ambiante, la positive attitude préconise de ne pas se focaliser systématiquement sur ce qui va mal, de ne pas se lamenter continuellement. Une



des clefs est de relativiser, de ne pas gaspiller son énergie à broyer du noir.

Des conseils pour les fêtes de fin d'année ?

L'essentiel est que ces moments se passent du mieux possible. On peut au préalable se poser certaines questions : qu'est-ce que j'attends de ces moments de fête ? Que puis-je faire pour les rendre plus agréables ? Qu'est-ce qui est vraiment important ? À cette question, on peut répondre par le fait d'être réuni tous ensemble. Autant donc en profiter et venir détendu et disposé à passer un bon moment ! Si quelqu'un arrive en retard, n'est-il pas plus important de ne retenir qu'il est venu ?

Conférence santé

« Bien-être mental et positive attitude »,
le mercredi 20 décembre à 18h30, salle Arcé. Entrée libre.

« Les maladies cardiovasculaires concernent de plus en plus de femmes »

La conférence santé du mercredi 17 janvier prochain organisée par la Ville d'Albi aura lieu en partenariat avec le club Soroptimist international d'Albi. Le thème des maladies cardiovasculaires chez la femme sera présenté par les docteurs Sophie Billet et Margarita Baert, cardiologues à l'hôpital d'Albi. Les effets du tabagisme sur le système cardiovasculaire seront également abordés avec le docteur Brigitte Bouchet-Benezech, pneumologue tabacologue et addictologue.

Les maladies cardiovasculaires concernent de plus en plus de femmes

VRAI

Les femmes ont aujourd'hui un mode de vie qui se rapproche de celui des hommes. Beaucoup ont une activité professionnelle en plus des tâches familiales, ce qui peut être source de stress et de fatigue, mais aussi de sédentarité. On note également que les femmes fument et boivent davantage, deux facteurs de risque importants en matière de maladies cardiovasculaires. Le surpoids qui touche de plus en plus de Françaises est également à prendre en compte. Résultat : les maladies cardiovasculaires, à commencer par l'infarctus du myocarde et l'accident vasculaire cérébral (AVC), sont aujourd'hui la principale cause de mortalité chez les femmes en France.

Les femmes ont physiologiquement moins de risques

VRAI & FAUX

On les pensait préservées par leur système hormonal ; ce n'est qu'en partie vrai. Les œstrogènes ont un effet protecteur, mais cela n'empêche pas les femmes d'être victimes de maladies cardiovasculaires. On constate néanmoins l'apparition plus tardive des symptômes par rapport aux hommes, même si des cas d'infarctus précoces ne sont pas rares. Par ailleurs, le réseau artériel chez les femmes est plus fragile que celui des hommes et donc plus sensible.

On peut déceler des signes avant-coureurs d'un infarctus

VRAI & FAUX

S'il existe des infarctus silencieux, c'est-à-dire sans symptômes, une insuffisance cardiaque se déclare souvent par un essoufflement en cas d'effort, voire, si c'est plus grave, par des douleurs thoraciques avec irradiation dans le bras gauche. Des douleurs gastriques et dorsales peuvent être symptomatiques d'une angine de poitrine. Il faut alors appeler le Samu ou se rendre aux urgences sans tarder. En cas d'infarctus, chaque minute compte.

On soigne mieux les maladies cardiovasculaires

VRAI

On constate au niveau de la population générale une baisse de la mortalité relative aux maladies cardiovasculaires. La prévention et la prise en charge, que ce soit grâce aux traitements ou aux nouvelles techniques chirurgicales, sont bien meilleures. La médecine dispose notamment de nombreux moyens pour examiner le système cardiovasculaire : électrocardiogramme, test d'effort, échographie, scintigraphie et coronarographie. La population est, par ailleurs, davantage sensibilisée.

**Conférence santé « Les maladies cardiovasculaires chez la femme »,
le mercredi 17 janvier à 18h30, salle Arcé. Entrée libre.**



Enquête sur le lectorat d'Albimag : les résultats

Les résultats de l'enquête de lectorat consacrée au magazine Albimag et menée par des étudiants de sociologie de l'INU Champollion au printemps dernier, ont été rendus cet été. 1 152 Albigeois issus de tous les quartiers ont accepté de répondre au questionnaire élaboré par les étudiants, ce qui permet d'obtenir une bonne représentativité.



Profil des enquêtés

Les personnes enquêtées ont été rencontrées principalement à leur domicile et ont répondu à 35 questions posées par les étudiants.



Profil des lecteurs

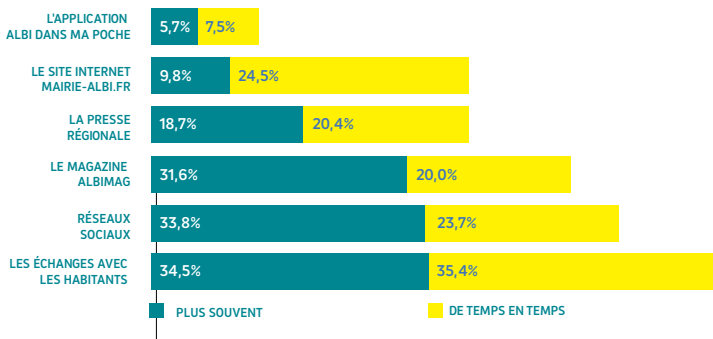
82% connaissent Albimag

41% le lisent

18% le consultent ponctuellement

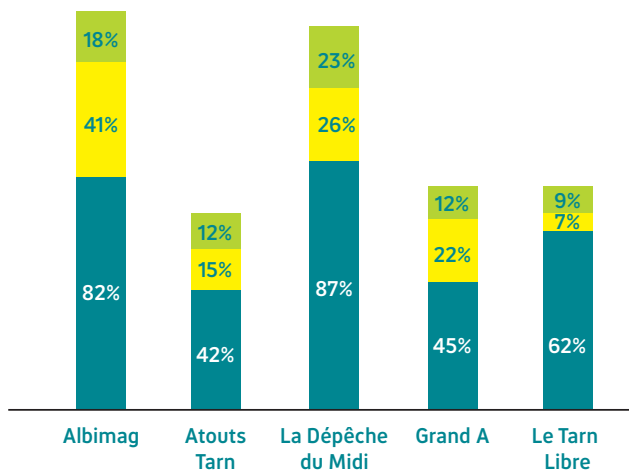


POUR VOUS INFORMER SUR LA VIE LOCALE, VOUS UTILISEZ...



Les sources d'information

Si le bouche-à-oreille fonctionne toujours aussi bien, le magazine municipal et les réseaux sociaux restent des supports d'information de référence. On peut noter que la part d'étudiants et de jeunes qui ont répondu à l'enquête explique en partie les chiffres obtenus par les réseaux sociaux. Plus globalement, magazine et réseaux sociaux sont pleinement complémentaires, chacun ayant des caractéristiques propres à leur approche éditoriale (fréquence, traitement de l'information, etc.).



■ Vous connaissez ■ Vous lisez ■ Vous consultez ponctuellement



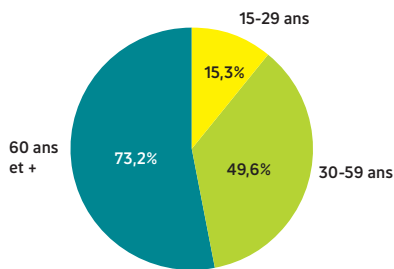
Les lecteurs par tranche d'âge

Albimag est lu par près des deux tiers des personnes enquêtées de plus de 60 ans et par la moitié des Albigeois âgés entre 30 et 59 ans. Une tendance qui se confirme sur l'ensemble des titres de la presse généraliste ou de collectivité en France. D'un point de vue sociologique, cela s'explique notamment par l'implication des lecteurs retraités pour leur ville, le temps libre dont ils disposent (pour lire, par exemple) et leur intérêt pour l'actualité, notamment culturelle.



59%
des enquêtés
déclarent lire ou
consulter le magazine.
Il s'agit du meilleur
résultat, comparé aux
autres titres de presse
locale et de collectivité.

PROFIL DE LECTEUR QUI LIT ALBIMAG PAR TRANCHE D'ÂGE

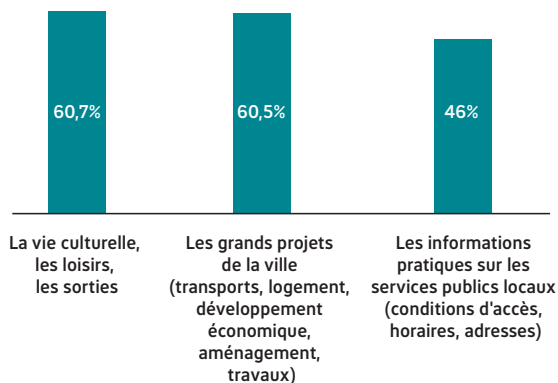


Les sujets les plus recherchés dans Albimag

Les chiffres parlent d'eux-mêmes : les informations culturelles développées dans les pages culture et Style de vie du magazine sont plébiscitées par les lecteurs. Certains d'entre eux conservent d'ailleurs le journal jusqu'au suivant en raison de la présence de l'agenda qui leur permet de connaître les manifestations et événements organisés à Albi. Les grands projets de la Ville et les informations pratiques sur les services publics locaux arrivent également en tête des sujets recherchés par les lecteurs d'Albimag. Si l'on affine par tranche d'âge, nous constatons que la vie économique locale et l'éducation retiennent l'attention des actifs (30-59 ans) tandis que les plus de 60 ans privilégient davantage l'histoire, le patrimoine, la vie associative et les initiatives locales des habitants.



L'enquête a été menée par des étudiants de sociologie de l'INU CHampollion.





95,9 %
des enquêtés
qui lisent Albimag
trouvent que
l'information
présente dans le
magazine est utile.

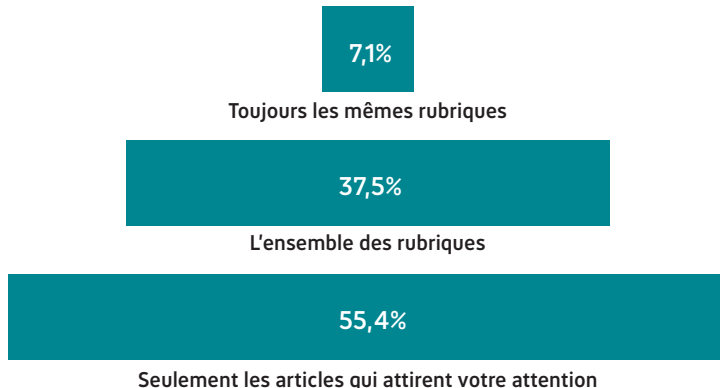
Albimag
LE MAGAZINE DES ALBIGEOIS

Distribué dans
toutes les boîtes aux
lettres de la ville
(y compris celles avec
l'autocollant Stop Pub,
Albimag n'étant pas
considéré comme de la
publicité), le magazine
de la Ville d'Albi, qui
existe sous ce nom
depuis 1997, est non
seulement bien connu
des Albigeois, mais il
est aussi lu voire très
attendu comme l'ont
indiqué un certain
nombre d'enquêtés.

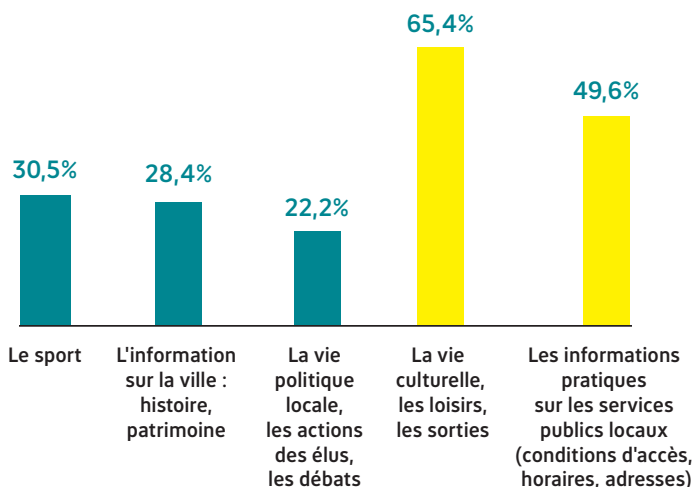
Les habitudes de lecture

Plus d'un tiers des lecteurs sondés déclarent lire l'ensemble du journal, témoignant de leur intérêt pour une information de proximité et éclectique.

GÉNÉRALEMENT, DANS UN NUMÉRO D'ALBIMAG, VOUS LISEZ :



Par rapport aux autres journaux, l'information fournie par Albimag est complémentaire à **82%**, différente à **72%**, n'est pas redondante à **63%**, est inédite à **58%** et est plus approfondie à **55%**.





Combien vaut votre bien ?



Jouez avec ERA IMMOBILIER Cité d'Alby :

TROUVEZ LES MOTS :

- Appartement
- Buron
- Chalet
- Cheminée
- Famille
- Investissement
- Location
- Montagne
- Patrimoine
- Saison
- Secondaire

A	P	E	M	D	O	F	U	S	Y	I	L	G	A
T	N	E	M	E	S	S	I	T	S	E	V	N	I
S	A	I	S	O	N	B	U	E	F	P	S	D	E
S	F	P	E	M	G	A	C	H	A	L	E	T	N
O	Q	C	P	V	D	N	P	F	M	D	C	S	I
B	U	H	J	A	G	O	E	J	I	E	O	Y	O
U	I	E	B	C	R	I	D	N	L	D	N	U	M
R	F	M	J	A	P	T	A	H	L	O	D	G	I
O	M	I	D	N	E	A	E	M	E	J	A	F	R
N	I	N	Y	C	O	C	A	M	P	B	I	E	T
J	A	E	K	E	G	O	D	U	E	M	R	I	A
L	G	E	F	S	P	L	D	S	O	N	E	Q	P
B	M	O	N	T	A	G	N	E	J	A	T	U	D

AVIS DE VALEUR OFFERT

Complétez ce coupon et retournez-le à votre agence

Prénom & nom

Adresse

Téléphone

E-mail



• VOTRE ESTIMATION :



ERA IMMOBILIER CITÉ D'ALBY
 1 BD Montebello, Hôtel Pujol • 81000 ALBI
 05 63 76 00 00 • era-citedalby.com





Les réglementations dans son jardin

Peut-on tout faire dans son jardin en matière de plantations et d'aménagement ?

La réponse est non, même si la nature est la bienvenue pour favoriser

la biodiversité et les îlots de fraîcheur. L'important est de garder raison. Explications.

Puis-je planter un arbre où je veux chez moi ?

Oui, mais à une condition : que l'arbre soit au minimum à 2 mètres de la limite de propriété avec le voisin si l'arbre fait deux mètres ou plus une fois adulte (or, petit deviendra souvent grand !) ou à 50 cm si l'arbre fait moins de 2 m de haut (plutôt un buisson ou une haie). Attention, il y a prescription au bout de trente ans révolus après la plantation. Un voisin ne peut donc pas vous obliger à couper un arbre qui serait trop proche de sa clôture. À noter qu'une jurisprudence existe depuis peu sur ce sujet. Un magnolia planté il y a moins de trente ans et menacé d'être coupé a été sauvé par le tribunal de Nantes considérant qu'il « apporte un bénéfice à la collectivité par les bienfaits environnementaux » et qu'il doit être préservé conformément à l'article 2 de la Charte de l'environnement selon lequel « Toute personne a le devoir de prendre part à la préservation et à l'amélioration de l'environnement ».

Que faire si une haie ou des branches d'un arbre débordent chez moi (et que ça pose vraiment problème) ?

Dans les deux cas, interdit de les couper ! Le Code civil permet néanmoins de demander au voisin leur élagage voire leur coupe, auquel cas il faudra lui donner



En plantant un arbre ou une haie, toujours penser à sa taille dans quelques années !

l'autorisation d'accéder à sa propriété pour faciliter l'opération. À noter que les fruits d'un arbre dont les branches débordent sur la propriété voisine peuvent être cueillis et ramassés par le voisin.

Que se passe-t-il si une branche fait des dégâts en tombant chez mon voisin ?

Si cela fait suite à une tempête et qu'il ne s'agit pas d'un arbre déjà considéré comme mort ou non entretenu, c'est l'assurance habitation qui prendra en charge les dommages. En revanche, ce sera au propriétaire de l'arbre de retirer la ou les branches tombées. Exception dans les cas d'événements climatiques et de

catastrophe naturelle, où la réglementation peut être différente.

Dois-je débroussailler le fossé devant chez moi ?

Tout propriétaire riverain d'un fossé doit procéder régulièrement à son entretien afin qu'il puisse faciliter l'évacuation des eaux. Cela implique notamment de retirer certaines plantes ou arbrisseaux qui freineraient le cours de l'eau. Pour rappel, il est interdit de brûler ses déchets verts quelle que soit la saison. Un composteur et un broyeur de végétaux sont une bonne alternative. Pour les branches et autres éléments encombrants, un passage par la déchetterie est la meilleure solution.



Puis-je laisser ma pelouse en jachère ou en prairie ?

La pelouse tondu à ras n'est plus recommandée avec le changement climatique et le déclin de la biodiversité. Une jachère peut être très bien plantée par endroits, ce qui est très différent d'un jardin laissé totalement en friche, rempli de détritus ou de gravats. Pour des motifs environnementaux et d'insalubrité, il est obligatoire d'entretenir son terrain sous peine de mise en demeure.

Que faire si votre voisin ne respecte pas la réglementation ?

Avant tout, il est préférable de vérifier si cela pose réellement problème. En discuter ensuite avec le voisin concerné est indispensable. Un échange à l'amiable règle la plupart des situations. « *Il est important de noter que la manière de penser son jardin doit évoluer pour tenir compte du changement climatique, des pics de canicule et des sécheresses* », rappelle Nathalie Borghèse, adjointe au maire déléguée au patrimoine végétal et environnement. « *Créer des îlots de fraîcheur en plantant des haies et des arbres permet de favoriser la biodiversité, de maintenir l'humidité et des zones d'ombre.* »

IDÉE : Couvrir son potager avec des feuilles, branches et le reste de tonte permet à la fois de nourrir la terre et de ne pas la laisser à nu.

Les élèves à la rencontre des producteurs locaux

Dans le cadre du Projet alimentaire territorial de l'Albigeois, la Ville d'Albi souhaite favoriser la découverte de l'agriculture et des métiers afférents. Elle a ainsi sollicité la Chambre d'agriculture pour mettre en place une offre de visite à la ferme. Afin de construire des visites attractives et didactiques, la Chambre d'agriculture propose un accompagnement aux exploitants pour définir le fil conducteur de la visite, le circuit, les messages à véhiculer, mais aussi rappeler la réglementation pour accueillir du public. « *De la ferme à l'assiette, c'est un peu ce que propose la Ville d'Albi aux classes en organisant ces circuits de découverte d'exploitations avec lesquelles elle travaille souvent dans le cadre de la restauration scolaire* », indique Zohra Bentaïba, conseillère municipale déléguée à la cuisine centrale d'Albi.

Speed meeting entre producteurs locaux et commerçants

Pour favoriser les circuits courts, restaurateurs, distributeurs, artisans, transformateurs et producteurs locaux sont invités à des speed datings organisés depuis cette année par la Chambre d'agriculture du Tarn, en partenariat avec la Ville d'Albi à travers le Projet alimentaire territorial. L'idée est de permettre aux producteurs de se faire connaître et de trouver des débouchés sur le territoire. Trois rencontres ont eu lieu en novembre dont une à Albi.

RETOUR EN IMAGE

Remise des prix du concours des maisons fleuries, salle des États albigeois, le 16 novembre dernier.





« On évite de mettre le pain à table avant le repas ! »

En France, selon le ministère de l'Agriculture, près de 20% de la nourriture produite finit chaque année à la poubelle. Cela représente 150 kg de nourriture par personne et par an, gaspillés tout au long de la chaîne alimentaire depuis le producteur jusqu'au consommateur. La lutte contre le gaspillage alimentaire est donc un véritable enjeu à la fois économique, environnemental et social. Au niveau de la restauration scolaire - plus de 3 000 repas préparés chaque jour -, une attention est apportée pour réduire la quantité de nourriture jetée. Cela passe déjà par une qualité dans les plats et quelques bons gestes pratiqués par les agents chargés d'accompagner les élèves pendant le temps périscolaire. Inscrite dans le Projet alimentaire territorial, une formation est ainsi proposée par le Centre permanent d'initiatives pour l'environnement

(CPIE) à l'ensemble des agents de la Ville d'Albi intervenant afin de les sensibiliser à leur rôle pédagogique pendant le repas. « Il faut éviter, par exemple, de mettre le pain avant le repas », explique Zohra Bentaïba, conseillère municipale déléguée à la cuisine d'Albi. « Il ne

faut pas non plus hésiter à demander aussi aux enfants s'ils ont plus ou moins faim pour qu'ils ne laissent pas leur assiette pleine... L'éducation au goût et l'accompagnement dans la découverte des saveurs peuvent être très utiles aussi. »

Les enfants sont sensibilisés à la lutte contre le gaspillage alimentaire dans les restaurants scolaires.



N'oubliez pas les oiseaux !

L'hiver approche et la période est propice pour nourrir les oiseaux, à un moment où la nourriture se fait rare. Au balcon ou dans son jardin, une mangeoire achetée dans le commerce ou fabriquée artisanalement fera l'affaire.

L'important est de l'installer à l'abri des prédateurs comme les chats. Pour ceux qui veulent aller plus loin, la LPO propose également de devenir Refuge LPO. Une belle occasion d'observer la biodiversité et de contribuer à la préserver. Il y a en effet urgence : la population des oiseaux des villes et des champs a décliné de 30 % en trente ans. « Nous pouvons tous participer à favoriser la présence des oiseaux en ville et à la campagne, que ce soit en plantant des haies dans son jardin ou en installant des nichoirs », indique Bruno Lailheugue, adjoint au maire délégué à la biodiversité.



Médaille d'argent pour Case à DanSES

« C'est la première fois que nous participions à ce niveau », se réjouit Céline Garcia, professeur de modern jazz et créatrice de Case à DanSES, située rue Mas de Borie, qui compte aujourd'hui 330 adhérents. « La sélection nationale avait eu lieu en mai. Douze jeunes danseuses dont trois solistes avaient été sélectionnées pour la compétition européenne. À partir de septembre, nous avons fait une préparation intensive avec plusieurs intervenants extérieurs ». Le concours européen de la Confédération nationale de danse a eu lieu à Tarragone début novembre. Le groupe de danseuses soutenu par une soixantaine d'Albigeois a présenté un ballet sur Simone Veil en référence au film qui lui avait été consacré en début d'année. Leur prestation leur a valu la médaille d'argent en groupe Jazz catégorie 2 (14/16 ans). Une des solistes, Elisa Lo Castro, a obtenu pour sa part la médaille de bronze. Le groupe s'est déjà tourné vers la prochaine sélection régionale qui aura lieu en février 2024 à Toulouse, la finale nationale étant prévue à Lyon au printemps.



Albi en compétition internationale en aviron

Dans l'univers de l'aviron, plusieurs compétitions prestigieuses, peu connues du grand public, ont lieu chaque année, parmi lesquelles le Marathon du Rhin, (42,8 km, de Leverkusen à Düsseldorf, en Allemagne) et le Tour du Lac Léman, en Suisse, compétition la plus longue au monde sur un lac avec une distance à parcourir de 160 km. Pour ces deux événements, l'Albigeoise Lucie Rieunau a porté haut les couleurs de l'Aviron club albigeois, en remportant en équipe mixte (2 filles, 2 garçons, 1 barreur) la médaille de bronze sur le lac Léman, performance réalisée en 12h30 et la médaille d'or sur le Marathon du Rhin, régates réalisées en 2h21 le 6 octobre dernier. Belle démonstration que l'Aviron Club Albigeois forme des champions !



Médaille d'argent pour Stéphane et Grégory

Les Albigeois Grégory Marques et Stéphane Bega, adhérents au Judo club d'Albi et respectivement ceinture noire 4^e dan et ceinture rouge et blanche 6^e dan de Judo-Jujitsu, se sont envolés fin octobre pour Abu Dhabi aux Emirats arabes unis à l'occasion des Championnats du monde de kata durant lesquels ils ont obtenu en équipe de France la médaille d'argent catégorie kime no kata. « Nous sommes des habitués de cette compétition à laquelle nous avons déjà participé douze fois. » La nouvelle médaille vient s'ajouter à celle en or, à trois médailles d'argent et à deux médailles de bronze. Rappelons que le Kime No Kata a été créé pour acquérir les techniques les plus efficaces pour le combat réel, l'importance de la pratique dans ce Kata étant de maîtriser avec aisance l'art de se déplacer et le contrôle de l'adversaire. Prochaine échéance pour le duo albigeois : les qualifications pour le championnat de France et le championnat d'Europe. Les prochains tournois nationaux se dérouleront à Montauban en janvier et à Meximieux (près de Lyon) en février.



RÉTROSPECTIVE 2023



Rencontres des chefs pâtissiers de l'association Relais Dessert autour de Michel Belin.



Restauration des chapelles de la collégiale Saint-Salvi.



Début des travaux de restauration du Pont-Vieux.



Championnat d'Europe de force athlétique universitaire.



Tour de France Femmes avec Swift.



Championnat de France d'athlétisme au Stadium.



FÉVRIER

Carnaval d'Albi.



FÉVRIER

Cérémonie du label national « Territoires villes et villages Internet », Théâtre des Lices.



AVRIL

Demi-finale de rugby à XIII, coupe de France, Carcassonne – Albi.



MAI

Triathlon d'Albi avec épreuves de natation dans le Tarn.



SEPTEMBRE

Fête des associations, place du Vigan, Jardin national et place Lapérouse.



OCTOBRE

Exposition "Quelle histoire ! 200 ans de collection", musée Toulouse-Lautrec.



Démocratie active

Ce qu'il faut savoir sur les démarches de participation citoyennes, c'est ici !



Rencontres de la démocratie active le 7 décembre

Pour rappel, les deuxièmes Rencontres de la démocratie active (cf. article de novembre) se déroulent le 7 décembre à partir de 18h à la salle événementielle de Pratgrausals. Cette soirée, proposée à tous les Albigeois qui souhaitent s'investir pour leur ville, permettra de faire un état des lieux des différents dispositifs mis en place en matière de participation citoyenne. La soirée permettra d'effectuer une restitution de la démarche, faire un état des lieux des différents dispositifs de participation, échanger sur ces pratiques collaboratives...

De nouveaux projets du Budget participatif 2022 réalisés

La mise en œuvre des onze projets lauréats se poursuivra jusqu'au dernier trimestre 2024 à mesure de l'avancement des différents chantiers. Les projets ont été répartis en fonction de leur nature dans les services compétents de la Ville et de la Communauté d'agglomération, en coordination avec la Direction vie des quartiers qui assure le lien avec les porteurs de projets. « *Les idées deviennent progressivement réalité* », se réjouit Laurence Pujol, adjointe au maire déléguée à la démocratie participative. À la suite de la mise en place d'un piano au cœur du marché couvert, plusieurs projets devraient ainsi voir le jour dans les prochains mois : installation d'une balançoire à Rayssac et de jeux en plein air sur l'Échappée verte à la Mouline, mise en œuvre du projet « *Ici commence la rivière* » et création des premières œuvres de street art sur des murs et façades retenus par la Ville. Des inaugurations seront programmées à la suite des installations.

Plus d'infos sur jeparticipe.albi.fr



Nouveau Budget participatif 2024

La deuxième édition du Budget participatif de la Ville d'Albi sera officiellement lancée le 7 décembre lors des Rencontres de la démocratie active. Elle donnera lieu à un appel à idées proposé du 1^{er} janvier au 31 mars 2024 (voir prochain numéro). Les Albigeois qui souhaitent déposer une idée pourront le faire sur la plate-forme jeparticipe.albi.fr ou en remplissant le formulaire papier disponible en mairie, dans les maisons de quartier ou sur la caravane de la démocratie active qui viendra à la rencontre des Albigeois début 2024.



Nouvelle réunion de quartier

La Ville d'Albi a poursuivi en novembre les réunions publiques interquartiers débutées en octobre. Plus de 70 Albigeois se sont retrouvés avec l'équipe municipale le 16 novembre au gymnase Rochegude, afin d'échanger sur les différents sujets relatifs aux Quartiers Ouest - Veyrières, Rayssac et Ranteil. Les participants ont eu tout loisir d'interpeller les élus sur différents sujets ayant trait aussi bien à la vie quotidienne, à la sécurité, à la circulation, qu'à la voirie avec notamment des échanges sur l'avenue François Verdier, l'avenue Franchet d'Esperey, la rue de Rudel, le chemin de Mézard ou la rue Georges Rouault. La réunion s'est clôturée autour d'un temps de convivialité et de partage avec les Albigeois.

Plus d'infos : Direction Vie des quartiers - Participation citoyenne
05 63 49 11 24 - vie.quartiers@mairie-albi.fr



DES FICHES PRATIQUES POUR LES ALBIGOIS

Les fiches pratiques de la citoyenneté et du bien-vivre ensemble réalisées par les membres de la commission « Une ville sûre et propre » du Conseil consultatif albigeois (Cf. dernier numéro de novembre) ont été présentées le 15 novembre dernier. Il s'agit de fiches consacrées à la tranquillité publique et à la justice qui contiennent plusieurs informations à connaître. Elles sont le fruit de la démarche volontaire de citoyens engagés pour leur ville, ce qui est une première en région Occitanie. Ce véritable travail par et pour les Albigeois a suscité des vocations, puisque deux membres ont débuté une formation afin de devenir conciliateurs de justice, preuve s'il en fallait de l'engagement citoyen des conseillers consultatifs. Les travaux de la commission « Une Ville sûre et propre » se poursuivront en 2024, sur des thématiques auxquelles les conseillers consultatifs réfléchissent déjà.

Retrouvez ces fiches sur la plateforme jeparticipe.albi.fr



TRAVAUX FINIS OU EN COURS*



Cantepau, nouvelle aire de jeux square Augereau.



Cantepau, Construction de la nouvelle halte-garderie de la Négrouillère.



Route de Fauch, travaux de réfection de voirie.



Avenue Colonel Teyssier, réaménagement de la voirie entre le rond-point de Gesse et le Stadium.



Cantepau, chantier de rénovation et d'extension de la Maison de quartier.



Pont-Vieux, poursuite de la restauration de l'ouvrage.



Rue de la Souque, réhabilitation de la rue et reprise des réseaux.

Jusqu'au
31 décembre
2023



Noël à Albi

- ✦ Mapping vidéo ✦ Marché gastronomique et artisanal ✦
- ✦ Grande roue ✦ Manège panoramique ✦
- ✦ 18 spectacles gratuits pour enfants ✦
- ✦ ...et beaucoup d'autres idées de sorties ✦

Le programme que vous allez découvrir est celui qui a été arrêté à la date d'impression. Aussi, nous vous invitons à consulter également le site internet de la Ville qui est régulièrement mis à jour : noel.albi.fr

Les événements organisés par la Ville d'Albi

Illuminations de Noël : ouvrez les yeux, rêvez, déambulez

Se promener dans les rues de la ville est un enchantement : du sapin géant sur la place du Vigan aux rues piétonnes en passant par la forêt de Noël place Sainte-Cécile, de nouveaux décors et illuminations soulignent à merveille le centre-ville et de même ses quartiers. Au total, 400 sapins et près de 300 décors lumineux et guirlandes décorent notre ville.

Jusqu'au 1^{er} janvier 2024. En semaine de 17h à 23h, les samedis et dimanches jusqu'à minuit et les 24 et 31 décembre jusqu'à 8h



6^e édition du Marché gastronomique et artisanal de Noël

Dans leur chalet de bois installés sur la place du Vigan et sur le Jardin National, les artisans et producteurs vous invitent, entre senteur de pains d'épices et effluves de vin chaud, à garnir vos paniers de produits du terroir et de cadeaux artisanaux. De nombreux espaces de dégustation et de restauration sont à votre disposition pour vos pauses gourmandes du midi, de fin de journée et de soirée.

Jusqu'au 31 décembre. De 11h à 19h du dimanche au jeudi et de 11h à 21h (horaires plus tardifs en cas d'affluence) le vendredi et le samedi.
Fermeture à 18h les 24 et 31 décembre
Ouverture à 15h le 25 décembre -
Place du Vigan et jardin national.



Prenez la pose avec le Père Noël

Le Père Noël est un homme très occupé durant la période des fêtes. Mais il a bien prévu son passage à Albi pour prendre la pose, avec les petits comme avec les grands, lors de la traditionnelle photo offerte par la Ville d'Albi puis, les mascottes prendront son relais.

Les 16, 17, 20, 23 décembre (avec le Père Noël) et 26, 27, 28, 29 et 30 décembre (avec les mascottes).
Dès 13h30 et jusqu'à 18h30 sous le kiosque du jardin national -
Gratuit



Noël en bulles géantes ! *Un nouveau décor pour la place du Vigan*

Un décor inédit de bulles géantes conçu comme une petite balade féerique où petits et grands auront plaisir à venir s'émerveiller devant des scénographies d'automates animés autour du thème de Noël. Découvrez la préparation du sapin, le tri du courrier ou encore le goûter de Noël.

Jusqu'au 31 décembre

Place du Vigan - Gratuit



Grands jeux en bois géants

Venez vous amuser en famille autour de jeux en bois géants, traditionnels et originaux.

**Place du Vigan. Du 23 au 31 décembre
(sauf le 25 décembre) de 11h à 18h – Gratuit**

Le sapin géant du Vigan



Son illumination lance depuis six ans le décompte de Noël ! Formé de 133 sapins décorés de rouge et d'or, le conifère de 13 mètres de haut trône fièrement au milieu de la place du Vigan et se prête avec bonheur à toutes les photos souvenir d'une Noël magique à Albi.

Jusqu'au 1^{er} janvier 2024. En semaine de 17h à 23h, les samedis et dimanches jusqu'à minuit et les 24 et 31 décembre jusqu'à 8h.



La grande roue

Vous souhaitez découvrir Albi autrement ? Installez-vous à bord d'une nacelle et envollez-vous dans les airs à 50 mètres de hauteur. À cette altitude vous profiterez d'un point de vue unique sur la Cité épiscopale et le Grand théâtre.

**Jusqu'au 31 décembre,
Parvis du Grand Théâtre**

*De 14h à 19h (minimum) du
dimanche au jeudi et de 14h à 21h
(minimum) le vendredi et le samedi
Le 24 décembre de 11h à 18h
Le 25 décembre de 11h à 21h (horaire
plus tardif en cas d'affluence)*



Manège panoramique

C'est le retour sur le Jardin national du manège panoramique qui va faire tourner les têtes à plus de 45 mètres de haut et offrir un panorama grandiose du centre-ville.

**Jusqu'au 31 décembre,
Jardin national.**

*De 14h à 19h (minimum) du
dimanche au jeudi et de 14h à 21h
(minimum) le vendredi et le samedi
Le 24 décembre de 11h à 18h et
le 25 décembre de 11h à 21h (horaire
plus tardif en cas d'affluence)*





Petit train de Noël et mini grand huit

Cette année encore, les enfants pourront prendre place à bord des trois wagons du petit train qui circulera sur la voie ferrée de la Place du Vigan ou encore embarquer à bord du mini grand-huit place Lapérouse.

**Jusqu'au 31 décembre,
places du Vigan et Lapérouse**

*De 14h à 19h du dimanche
au jeudi et de 14h à 21h
le vendredi, le samedi et les
vacances scolaires.*

*Le 24 décembre de 11h à 18h
et le 25 décembre de 11h à 21h
(horaire plus tardif en cas d'affluence)*

*Des tours de chenille sont offerts pour
les enfants atteints d'un handicap,
en période scolaire les lundis, mardis,
jeudis et vendredis de 10h à 15h.*



Vidéo-mapping architectural de Noël

À bord de Sainte-Cécile

Pour la sixième année consécutive, le show vidéo mapping vient apporter la signature lumineuse de ces fêtes de fin d'année ! Ce spectacle se concentre sur la place Sainte-Cécile pour un voyage aux confins de la cathédrale et nous révèle ce qui se cache à l'intérieur la nuit... Chaque tableau de ce mapping évolue progressivement en un écosystème magique et féérique, mêlant les mécanismes d'un train et des éléments architecturaux de la cathédrale. Au fil de la projection, le spectateur découvre que Sainte-Cécile abrite un train prêt à partir pour un final spectaculaire.

**Du samedi 16 au dimanche 31 décembre,
place Sainte-Cécile.**

Du lundi au jeudi et le dimanche de 17h50 à 21h30.

Les vendredi, samedi et le 25 décembre, de 17h50 à 23h.

Les 24 et 31 décembre, de 17h50 à 0h30



Par respect des offices qui auront lieu à la cathédrale Sainte-Cécile et à la collégiale Saint-Salvi les 24, 25 et 31 décembre, le son sera volontairement réduit.

Le Théâtre des Lices enchanté !

Magiciens, clowns, artistes comiques, seront sur les planches du Théâtre des Lices. De quoi ravir petits et grands avec neuf spectacles offerts par la Ville d'Albi, lors de deux séances à 14h30 et 16h30.

Ouverture des portes dès 13h30.
Entrée gratuite dans la limite des places disponibles.

Spectacles pour les 4/12 ans.

Samedi 16 décembre

→ **LA MAGIE DANS LES ÉTOILES**

Une invitation au voyage, au cœur du merveilleux et de la magie.

Dimanche 17 décembre

→ **YBOS DÉLICIEUSEMENT MABOUL**

Retrouvez Monsieur Ybos et son complice Toto dans leur univers atypique.

Mercredi 20 décembre

→ **TWIST AND BUBBLES**

Une rencontre subtile entre magie et ballons.

Samedi 23 décembre

→ **LE MUSIC-HALL DE NOËL**

Sketches, magie comique et numéros musicaux en compagnie de Mr Loyal et du Clown Victor.

Mardi 26 décembre

→ **LES PELUCHES MAGIQUES**

Entrez dans le monde magique de Giloux le magicien et de ses amis en peluche.



Mercredi 27 décembre

→ **LE RETOUR DES COW-BOYS MAGIENS**

Un festival rempli de surprises et d'apparitions dans un joli décor western.

Jeudi 28 décembre

→ **BIGOUDICOLIBRI**

Un spectacle drôle, ludique et interactif.

Vendredi 29 décembre

→ **LE MONDE MERVEILLEUX DE BUBU LE CLOWN**

Un spectacle qui marie magie et ventriloquie.

Samedi 30 décembre

→ **LE GRAND JEU MAGIQUE**

Un spectacle en duo mêlant de nombreux personnages autour de Mr Loyal, de la clownesse-magicienne, d'un prestidigitateur, d'un ventriloque.

Une seconde vie pour vos sapins !

Une fois la période des fêtes passée, pensez à recycler vos sapins de Noël. Afin de favoriser un comportement écoresponsable, la Ville d'Albi met en place, du 2 au 24 janvier, des points de collecte où déposer son sapin : place du foirail du Castelviel, place Fernand Pelloutier et place de la Résistance, rond-point de la Maladrerie, rues Frédéric Mistral et Gustave Courbet, square Nougarede, boulevards du Lude et de Cantepau (entre le boulevard Lannes et l'avenue Mirabeau) ainsi que dans les maisons de quartier de la Renaudié et du Marranel.



La Ville d'Albi a confié à l'association albigeoise Regain Action la gestion de cette collecte. Les arbres seront transportés au Centre horticole municipal des Issards, où ils seront broyés. Le broyat sera ensuite utilisé dans le cadre de l'exploitation des espaces verts.

Lutins de Noël : un spectacle pour un jouet

Comme chaque année, le Centre communal d'action sociale de la Ville d'Albi, (CCAS) accompagnés par les associations caritatives albigeoises se mobilise au profit des enfants en organisant « les Lutins de Noël. » L'objectif de cette manifestation est de recueillir des cadeaux pour le Noël de ces enfants, par le biais d'un spectacle de danse. En échange d'un jouet neuf non emballé, le public peut obtenir une place pour assister à un florilège de chorégraphies (jazz, hip-hop, classique,...) interprétées par douze écoles de danse albigeoises. Les jouets récoltés seront remis au CCAS de la Ville d'Albi, le samedi 16 décembre, de 16h à 17h place Sainte-Cécile, par une centaine de motards de l'association les « By cœur cathares ».

**Samedi 9 décembre
à 14h30 au
Grand Théâtre.**

*Un jouet neuf,
non emballé
est le prix d'entrée
par personne.*



Concert de Noël

Comme chaque année, la Ville d'Albi s'associe à l'association Christophe Mouchereau pour offrir aux Albigeois ce concert de Noël. Au programme, le chœur de jeunes du Conservatoire (Albi et Gaillac) dirigé par Marlène Desauvage et Cathy Tardieu, va interpréter des chants de Noël accompagné au piano et au cristal Baschet, mais aussi à l'orgue par Frédéric Deschamps, organiste titulaire.

**Dimanche 17 décembre à 14h et 16h,
cathédrale Sainte-Cécile – Gratuit**

Concert offert par la Ville d'Albi.

Offices de Noël

LES MESSES DE NOËL

à la cathédrale Sainte-Cécile
le 24 décembre à 19h et 23h30,
le 25 décembre à 10h30 et 18h et
à la collégiale Saint-Salvi
le 24 décembre à 22h
et le 25 décembre à 9h.

LES MESSES DU NOUVEL AN

à la cathédrale Sainte-Cécile
le 31 décembre à 23h et
à la collégiale Saint-Salvi
le 1^{er} janvier à 10h30

Au Temple protestant, rue Fonvieille,
veillée le 24 décembre à 18h30 et culte
de Noël le 25 décembre à 10h15.

Les événements organisés par les commerçants, associations, acteurs culturels et sociaux



« La cornemuse de Noël »

À l'initiative de l'association « les dégourdi.e.s » le chapiteau du stade Mazicou accueille « La cornemuse de Noël » écrit par Mathieu Fantin. Un conte musical, où marionnettes et instruments anciens racontent l'histoire de Petit Jean qui aimerait tant jouer de la cornemuse. On dit même que cet instrument est magique ! Mais il n'y a plus de cornemuses depuis longtemps dans le pays de Petit Jean. Alors, celui-ci décide d'envoyer une lettre au Père Noël.

Dimanche 17 décembre à 10h et 11h30 sous le chapiteau du stade Mazicou, avenue Mazicou. 5€ (gratuit pour les adhérents de l'association)

Ateliers créatifs pour Noël

La période de Noël est propice aux activités créatives et à l'imagination. Vous cherchez des idées de décoration uniques à fabriquer vous-même ? Direction « la Vitrine », rue du Plancat ou l'artiste professionnelle Léa Sanchez propose des ateliers pour créer : des cartes de vœux (mardis 5 et 12 déc.), des couronnes de Noël (mercredis 6 et 13 déc.), des guirlandes et des suspensions (jeudis 7 et 14 déc.), de la petite déco de table (vendredis 8 et 15 déc.) mais aussi des bougies et des bougeoirs (samedis 9 et 16 déc.)

Du 5 au samedi 16 décembre de 14h à 17h, La Vitrine, 12 rue du Plancat. Tarifs: 20€/16€ réduit. Forfait 5 jours : 90€/70€ réduit. À partir de 10 ans.

Réservations : 06 85 23 09 08

Noël par 4 chemins

Pour ce concert l'ensemble « La Sportelle » mêle des grandes pièces de musique sacrée (Poulenc et Victoria) et des chants traditionnels revisités. Un programme à la fois tendre et joyeux interprété par quatre chanteurs. Quatre voix pour amener en musique le public vers Noël.

Jeudi 21 décembre à 20h, collégiale Saint Salvi. Tarifs 20€, gratuit pour les enfants de moins de 11 ans.

Réservations : billetweb.fr/noel-par-4-chemins-albi



La Fête des lumières

À la nuit tombée, dans le cadre de la traditionnelle « Fête des lumières », les habitants de la butte du Castelviel poseront sur leurs fenêtres lumignons et bougeoirs pour illuminer la place Savène. Et pour un moment convivial et musical, le groupe « Elk river, » qui mêle violon, banjo, guitares et percussions, proposera un répertoire principalement « old time », issu de la musique des Appalaches et du Sud-Ouest des États-Unis. À écouter et à déguster avec du vin chaud (avec modération) et des petits gâteaux à l'anis.

Mercredi 13 décembre à 19h place Savène.

Brocante de Noël des cadeaux à chiner

Les antiquaires et brocanteurs de l'Albigeois vous donnent rendez-vous, le dimanche 10 décembre de 7h à 18h au Castelviel pour la traditionnelle brocante de Noël. Plus de soixante-dix exposants proposeront objets, meubles, tableaux et autres. L'occasion de dénicher la bonne affaire au détour d'une allée et peut-être le cadeau qui fera toute la différence pour vos proches.

Dimanche 10 décembre de 7h à 18h, halle du Castelviel



Solidarité au ciné

Noël est souvent associé à la générosité et à la solidarité. C'est pourquoi le club Soroptimist international d'Albi, avec le soutien de la Ville d'Albi et de la Scène nationale propose, une soirée cinéma le 7 décembre salle Arcé, dans le cadre d'« Oranger le monde », une campagne contre les violences faites aux femmes. L'occasion pour le public de voir le film « L'amour et les forêts » de Valérie Donzelli, d'après le roman d'Eric Reinhardt, avec Virginie Efira et Melvil Poupaud. Les bénéfices de cette soirée seront reversés à la Maison des femmes d'Albi.

Jeudi 7 décembre à 20 heures, salle Arcé.

Tarifs : 12 € en vente sur place.

Nos aînés sont à la fête

Comme chaque année, le Centre communal d'action sociale de la Ville d'Albi propose aux aînés albigeois son traditionnel spectacle de fin d'année. Place au « Gatsby Show » le 14 décembre au Théâtre des Lices. Une ode à une époque folle et mystérieuse, les années vingt, qui mêle chants, danses, magie et comédie dans un tourbillon de lumières étincelantes et de plumes chatoyantes.

Jeudi 14 décembre à 14h30 au Théâtre des Lices. Tarifs 5€.

Cette manifestation s'adresse à tous les aînés albigeois, aux adhérents de l'ensemble des clubs des aînés, aux résidents des maisons de retraite et résidences seniors d'Albi et aux adhérents des centres sociaux. Retrait des places au Centre communal d'action sociale (2 avenue Colonel Teyssier) du lundi 27 novembre au vendredi 8 décembre de 13h30 à 16h30 (sauf les jeudis après-midi) ou le jour du spectacle au Théâtre des Lices, dans la limite des places disponibles. Plus d'infos : 05 63 49 10 45

Ateliers en famille au mTL

Le musée Toulouse-Lautrec vous accueille en famille lors de rendez-vous festifs : visites ateliers réalisation (à partir de 6 ans) d'une carte de vœux (29 déc et 3 jan. à 14h30), balade musicale (10 déc. à 9h30) et balade contée (4 jan. à 10h30 et 15h). Plongez aussi dans l'histoire des collections du musée avec les visites guidées (2 et 10 déc et 6 jan. à 14h30 et 16h) et les ateliers en famille (9 et 27 déc. et 5 jan. à 14h30) proposés dans le cadre de l'exposition temporaire « Quelle histoire ! 200 ans de collections. »

Tarifs : 3 à 10€. Réservation obligatoire : 05 63 49 48 70

Quand solidarité rime avec goûter

Comme chaque année, le Goûter de la solidarité s'adresse aux personnes seules et aux familles isolées d'Albi qui souhaitent, pour clôturer l'année, rencontrer d'autres Albigeois en partageant un moment de convivialité. Organisé par le Centre communal d'action sociale de la Ville (CCAS), ce goûter est un véritable moment de partage. Les Albigeois, qui souhaitent venir témoigner leur solidarité, peuvent également participer à ce goûter soit en apportant des friandises, des pâtisseries, des fruits, soit en participant à l'animation.

Vendredi 29 décembre de 15h à 17h au restaurant social de l'Entr'aide, 2, avenue du Colonel Teyssier.

Gipsy Airlines : un voyage musical déjanté pour toute la famille

L'association Pollux propose, aux enfants comme aux parents, de partir pour un voyage loufoque et burlesque à travers toute l'Europe. Pour cela, direction l'Athantor afin d'embarquer dans l'avion de la compagnie Gipsy Airlines. À son bord, un équipage déjanté qui mêle humour, musique, danse, jonglerie, acrobatie et plus encore. Mais bien sûr, rien ne se passe comme prévu ! Un problème technique en Grèce, un crash en Roumanie, sans oublier les mouvements sociaux en Autriche.

Autant d'occasions de découvrir ces pays, d'écouter de la musique traditionnelle locale et de s'amuser des déconvenues de l'équipage.

Dimanche 17 décembre à 14h30 à l'Athantor, place de l'amitié.

*Tarifs 7€ en prévente / 9€ sur place.
Adhérents : 5€ en prévente / 7€ sur place. Réservations : polluxasso.com*



Un réveillon théâtral et gourmand

Rire, pour les dernières heures de 2023, une coupe de champagne à la main au Théâtre des Lices ? Rien de tel pour enterrer l'année ! L'association ACBIEN propose au public « Talons aiguilles et poil aux pattes », une comédie hilarante, très « Very bad trip ». Après une soirée bien arrosée, Rose et Anna se réveillent à 15h sans aucuns souvenir ! Ce qui est sûr, c'est qu'elles ont trop fait la fête la veille. Mais que s'est-il réellement passé ? Une occasion de s'ouvrir l'appétit dans un grand éclat de rire avant le repas de la Saint-Sylvestre proposé ensuite par le « Toit du Théâtre ».

Dimanche 31 décembre à 20h30 au Théâtre et au restaurant le « Toit du Théâtre ».

Tarifs : 25 à 44 €. Formule avec dîner 99 € et avec une nuit au Théâtre 149 €. Réservation : stsulpicederire.fr



Noël dans vos quartiers

Albi scintille aux couleurs de Noël et tous les quartiers s'animent pour célébrer les fêtes de fin d'année : spectacle et goûter de la Saint-Nicolas au Breuil-Mazicou, goûter à Lapanouse, animations à la Renaudie, les associations de quartier se mobilisent pour vous offrir plusieurs temps forts tout au long du mois de décembre. Rapprochez-vous d'elles afin de connaître le programme complet des animations.

Plus d'infos : service vie des quartiers citoyenneté de la Ville d'Albi, 05 63 49 11 24

Noël avec l'Office de tourisme

L'Office de Tourisme d'Albi et l'Association des Guides Interprètes du Tarn proposent de (re)découvrir le temps d'une visite guidée le cœur de notre cité en cette période de fêtes. Réservation obligatoire sur albi-tourisme.fr

La Cité épiscopale

Un voyage dans le temps pour découvrir une partie du périmètre inscrit au patrimoine mondial : la cathédrale Sainte-Cécile, chef-d'œuvre du gothique méridional et les quartiers de la Cité épiscopale. Une visite incontournable !

→ **Jusqu'au 18 décembre les lundis et samedis à 14h30. Du 26 au 31 décembre et du 2 au 6 janvier 2024, tous les jours à 14h30**

Tarif (entrée dans le chœur de la cathédrale comprise) : 14 € /pers. - Tarif étudiants et Grand Albigeois : 13 €. - Tarif réduit (City Pass, demandeurs d'emploi, enfants de 8 à 14 ans) : 9 €, moins de 8 ans, gratuit. Durée : 2h. Rendez-vous Office de tourisme 42 rue Mariès

Notre-Dame de la Drèche, une sentinelle bienveillante

Lieu de pèlerinage marial depuis le Moyen Âge, l'église Notre-Dame de la Drèche, reconstruite au XIX^e siècle sur le modèle de la cathédrale Sainte-Cécile, présente de nombreux trésors que nous vous invitons à découvrir : son cycle de peintures dédié à la Vierge, son exposition liturgique, son musée missionnaire du Mato Grosso, sans oublier son carillon manuel, composé de 37 cloches. Proposée en partenariat avec les Pères Franciscains de la Drèche.

→ **Samedi 9 décembre à 15h, devant l'entrée de Notre-Dame de la Drèche 81380 Cagnac-les-Mines**
Tarif : 10 €. Tarif réduit (Albi City Pass, étudiants, demandeurs d'emploi, enfants de 8 à 14 ans) : 9 €, moins de 8 ans gratuit. Durée : 2h

Balade gourmande en attendant Noël

Que diriez-vous de parcourir, en début de soirée, les rues scintillantes de la ville tout en succombant à la gourmandise ? Nous vous proposons un tour du monde express – sans quitter Albi – pour découvrir les traditions de Noël d'ici et d'ailleurs avec un guide-conférencier suivi d'une balade gourmande sucrée / salée avec pour point d'orgue, une vue imprenable sur la ville illuminée !

À noter : pensez à signaler toute allergie alimentaire lors de la réservation. En partenariat avec Nastia, de Balade gourmande Albi.

→ **Mercredi 13 et samedi 16 décembre à 17h, Office de tourisme 42 rue Mariès.**
Tarif : 36 €. - Tarif réduit (enfants de 3 à 12 ans.) : 16 €, moins de 3 ans, gratuit. Durée : 3h

Un Noël avec « Pudding » le lutin

Le temps d'une visite, laissez-vous emporter par l'esprit de Noël... Sous la houlette de Pudding le lutin, déambulez à travers ruelles et places d'Albi, puis (re) découvrez les traditions de Noël. Pourquoi décore-t-on un sapin ? Pourquoi mange-t-on de la bûche ? D'où vient la célébration de l'Avent ? Petits et grands seront émerveillés par cette visite de Noël, bercés de contes et légendes...

→ **Samedi 23 décembre à 14h30, Office de tourisme 42 rue Mariès. Tarif : 10 €. Tarif réduit (Albi City Pass, étudiants, demandeurs d'emploi, enfants de 8 à 14 ans) : 8 €. Forfait famille (Deux adultes + deux enfants payants) : 32 € - moins de 8 ans - Gratuit 1.2 - Durée : 1h45**

Spécial famille

Un défi pour les aventuriers de la ville rouge

Envie d'un moment de partage et de découverte en famille ? En voici l'occasion ! Petits et grands, cette visite ludique et interactive d'Albi vous permettra, grâce à votre guide et sa mallette remplie d'accessoires (boussole, miroir, jeux et autres surprises...) de devenir un véritable explorateur, arpentant les rues de la cité albigeoise pour mieux en percevoir les secrets.

→ **Mercredi 27 décembre à 10h30, Office de tourisme 42 rue Mariès. Tarif 9 €. Tarif réduit (enfants de 6 à 14 ans) : 6 €, moins de 6 ans, gratuit**
Les enfants doivent être obligatoirement accompagnés d'un adulte. Durée : 1h30

Albi au temps des cathédrales

Nous sommes en l'an de grâce 1390, et les Anglais sont aux portes de l'Albigeois. Suivez Perette, un espionnage personnage en costume tout droit sorti d'un livre d'histoire, et vous découvrirez la ville telle qu'elle l'était au XIV^e siècle : la cathédrale encore en chantier, le palais du tout-puissant évêque d'Albi, les quartiers les plus animés de l'époque, la vie quotidienne des habitants...

Une visite immersive pour petits et grands.

À noter : la visite ne comprend pas l'intérieur de la cathédrale. En partenariat avec EpokTour. Visite pour adultes et enfants à partir de 7 ans.

→ **Judi 28 décembre à 15h, Office de tourisme 42, rue Mariès.**
Tarif : 15 €. Tarif étudiants : 10 €. De 13 à 17 ans : 7 €, de 7 à 12 ans : 5 €. Moins de 7 ans : gratuit

Noël gourmand sur nos marchés de producteurs

Pour des fêtes gourmandes, nos marchés albigeois sont de véritables mines d'or pour les amateurs de produits du terroir.

Marché couvert

Ce bâtiment de verre et de métal construit au début du XX^e siècle, abrite plus d'une vingtaine de commerces alimentaires. Ouvert, du mardi, au vendredi et le dimanche de 8h à 13h et de 7h à 13h le samedi. À noter, le marché extérieur a lieu tous les samedis de 7h à 13h.

→ Ouvertures exceptionnelles et animations

Samedi 23 et dimanche 24 décembre de 8h à 19h venez découvrir la maison du Père Noël (en collaboration avec l'association « Autour du marché ») et faire des photos au cœur d'une forêt de sapins. Des promenades en calèche sont offertes par l'association du marché couvert. Le traditionnel Marché aux truffes est organisé tous les samedis à partir du 23 décembre jusqu'à fin janvier de 8h à 12h en fonction des stocks disponibles. Ouverture du marché samedi 30 et dimanche 31 décembre de 8h à 19h.



Marché de La Madeleine

→ Ce marché compte une trentaine de commerçants. Primeurs, producteurs de vins, fromagers, poissonniers et bien d'autres encore se côtoient dans une ambiance chaleureuse. Outre la qualité des produits, on profite aussi de la vue sur la Cité épiscopale.
Tous les samedis de 7h à 13h, boulevard Strasbourg.

Marché bio

→ De la viande aux légumes en passant par les fromages, le pain ou les confitures, les amateurs de produits issus de l'agriculture biologique trouveront de quoi remplir leur panier auprès de plus de dix commerçants.
Tous les mardis de 16h à 20h, place Fernand Pelloutier

Marché du Castelvial

→ Plus de vingt producteurs de pays (situés à moins de 60 km d'Albi) vont ravir les papilles des plus gourmands avec les produits fermiers : vins, viandes, fromages, miel, et légumes.
Tous les jeudis de 16h à 19h30, halle du Castelvial

Marché Pelloutier

→ Ici, une soixantaine de commerçants montent leur stand pour offrir au public fruits, légumes, viandes ; la liste est longue ! À noter, durant les fêtes, la présence de l'incoronable vendeur de sapins situé juste en face du marché.
Tous les samedis de 7h à 13h, place Fernand Pelloutier.

Vos commerçants à la fête !

Vos associations de commerçants proposent de nombreuses animations de Noël afin que vous puissiez vivre des moments magiques tout au long du mois de décembre.

Association Peyrolière

- Laissez-vous emporter par l'exceptionnelle décoration de la rue Peyrolière, orchestrée cette année par une scénographe professionnelle. Une atmosphère féerique, dans une ambiance lumineuse et chaleureuse, pour vous faire rêver les yeux ouverts.

Albi en ville

- L'association des commerçants de la rue de l'hôtel de ville, vous invite durant le mois de décembre à déambuler au cœur d'une forêt de sapins. Ouvrez l'œil ! Du 6 au 23 décembre, Lucien le lutin fait une escapade en bas de la rue de l'Hôtel de Ville pour se cacher dans la vitrine des commerçants participants. Saurez-vous le repérer avant qu'il ne reparte ? L'occasion pour vous de tenter votre chance pour gagner, chaque jour, 10€ en bons d'achat.

Association Cœur de cité

- Le 23 décembre de 14h à 17h, un photomaton éphémère mais aussi un téléphone pour joindre le Père Noël vont apporter une touche de magie dans les rues.

Association AMC (autour du marché couvert)

- Les 16 et 17 décembre, à l'intérieur du marché couvert, partez à la rencontre des lutins de Noël. Ils vous attendent pour faire des photos, vous distribuer des douceurs, réceptionner les lettres pour le Père Noël et accrocher vos souhaits sur l'arbre à vœux. À l'extérieur du marché, ils feront aussi une animation de cirque. Ils seront de retour les 23 et 24 décembre pour une distribution de bonbons.

Association « De l'autre côté du Vigan »

- L'association des commerçants « De l'autre côté du Vigan » se mobilise pour apporter la magie de Noël dans les rues Croix-Verte, d'Amboise et Séré de Rivières mettant ainsi en avant plus de 40 commerces de proximité.

Association « De l'autre côté du pont »

- Sur la place du foirail du Castelveil, sous un chapiteau, le marché de Noël va prendre place samedi 16 décembre de 9h à 18h. L'occasion pour le public de découvrir des artisans et des créateurs de la région mais aussi de se promener entre le Castelveil et la Maladrerie en « Rosalie » accompagnés du Père Noël et d'un lutin photographe. Des tatouages éphémères seront également offerts aux personnes présentes.

Association Mariès-Timbal

- Venez découvrir les 300 boules de Noël géantes qui vont envahir les rues Mariès et Timbal. Suivez-les sur @association_maries_albi pour tenter de les gagner ! Entrez dans la danse les 16, 17 et 23 décembre avec l'AJDR (Associations des jeunes danseurs de rue) qui va animer les rues avec plusieurs représentations de hip-hop, kpop, etc...

**ET POUR RAPPEL, LE STATIONNEMENT
SUR VOIRIE EST GRATUIT TOUS LES SAMEDIS !**

Plus d'infos : mobilite.albi.fr



Ambiances de Noël chez nos commerçants

Depuis quelques jours, les vitrines de Noël des commerces du centre-ville se mettent en place. À cette occasion, Albigam vous propose une immersion dans cinq ambiances inspirantes pour vos cadeaux.



NOËL EN CUISINE

→ COUPE POUR CENTRE DE TABLE

Lieu di

18, rue de l'Hôtel de Ville

→ HUILE ET PANETTONE

Épicerie Allegra

30, rue de l'Hôtel de Ville

→ ÉPICES

Épicerie La joie

33, rue de l'Hôtel de Ville

→ LIVRES DE CUISINE

Fnac

9, rue Timbal



NOËL AU COIN DU FEU

→ JEU

Chats pitres

16, rue Sainte-Cécile

→ PLAID

Vingt sept juillet

24, rue Peyrolière

→ CHAUSSONS

L'alternative Française

13, rue Sainte-Cécile

→ KIT PELOTES DE LAINE POUR RÉALISER SON PULL DE NOËL

Le dé à coudre

30, rue Émile-Grand





NOËL GOURMAND

- **THÉ DE NOËL**
L'Artisan du thé
38, rue de l'Hôtel de Ville
- **GÂTEAUX ET BONBONS**
Office de tourisme
42, rue Mariès
- **COUPELLES EN LAQUE**
Fernandès Déco
5, rue de l'Oulmet
- **BOUGIE**
L'art du parfum de Grasse
3, rue de Verdusse

NOËL AU BALCON

- **VASE ÉMAILLÉ**
Poterie d'Albi
112, avenue Albert-Thomas
- **TABLIER**
L'aristo
3, rue de l'Hôtel de Ville
- **BOB DE PLUIE**
Chapellerie Villeneuve
13, rue Timbal
- **SAC BANANE XL**
Tête à paillettes
3, rue du Plancat



NOËL À TABLE

- **COUTEAUX**
Coutellerie du marché
54, rue Émile-Grand
- **SERVIETTES ET CORBEILLE**
Les Toiles de la Montagne noire
21, rue de Verdusse
- **ASSIETTES**
Muy Mucho
27, rue Mariès
- **VERRES**
Le Cellier d'Épicure
1, rue de l'Hôtel de Ville





Projet Lapérouse

Le futur espace a son nom

Le nouvel espace dédié à l'expédition Lapérouse, envisagé à l'horizon 2027 au cœur du quartier culturel des Cordeliers, a désormais un nom et une identité graphique : *Escale Lapérouse Des mondes à explorer*. « *L'escale évoque les nombreux territoires découverts par le navigateur albigeois tout au long de son expédition. Elle rappelle ainsi que le parcours de visite ne sera pas exclusivement tourné vers les océans, mais également vers les terres qu'ils bordent* », précise Stéphanie Guiraud-Chaumeil, maire d'Albi. « *Les mondes à explorer sont autant une référence à ceux visités par l'équipage de l'expédition Lapérouse que les différentes sciences et disciplines qui seront abordées, qu'il s'agisse de botanique,*

d'astronomie, d'ethnologie ou encore d'archéologie. »

Quant à l'identité graphique, le choix de l'ancre de bateau fait allusion à l'invitation à jeter l'ancre pour partir, sur les traces de Lapérouse, à la découverte du monde d'hier et d'aujourd'hui. « *Car, Lapérouse n'appartient pas uniquement à l'histoire ; son approche et ses valeurs restent très contemporaines.* »



ESCALE LAPÉROUSE
DES MONDES À EXPLORER

Quatre équipes d'architectes en lice

Le concours de maîtrise d'œuvre lancé en vue de la construction de ce futur équipement structurant et des aménagements urbains a donné lieu à la sélection de quatre équipes. Le jury composé d'élus, de personnalités comme l'amiral Vincent Campredon, directeur du Musée national de la marine et le réalisateur Yves Bourgeois, mais aussi d'architectes et de techniciens, a examiné les dossiers de 59 équipes candidates. Celles-ci avaient présenté chacune trois réalisations récentes. « *Une attention a été apportée à celles s'approchant le plus de notre projet où la scénographie sera étroitement liée à l'architecture envisagée avec la contrainte de bâtiments déjà existants* », précise Stéphanie Guiraud-Chaumeil, maire d'Albi. Les équipes ont désormais jusqu'à février 2024 pour rendre leurs propositions. L'équipe lauréate sera choisie en juin, le début des travaux étant prévu à partir de 2025.

Le nouveau musée de la Marine de Paris rend hommage à Lapérouse

Après six ans de rénovation, le musée national de la Marine de Paris, installé au sein du Palais de Chaillot depuis 1943, a fait l'objet d'une restructuration complète (plus de 10 000 m²). Il a rouvert ses portes au public le 17 novembre dernier. Plusieurs espaces thématiques proposent désormais au visiteur une véritable immersion dans l'univers maritime grâce à une scénographie totalement renouvelée en faisant appel aux technologies les plus innovantes. « *Le musée a été repensé pour raconter des histoires de marine, de mer et de marins, avec ses légendes et ses héros parmi lesquels figure en bonne place Jean-François Galaup de Lapérouse* », indique Vincent Campredon, directeur du musée national de la Marine. Dans l'espace dédié aux naufrages célèbres, le visiteur pourra ainsi découvrir le récit de la disparition mystérieuse des navires *La Boussole* et *l'Astrolabe* à travers une série d'énigmes à résoudre. Porteur d'émotions et de savoirs, invitant au voyage, le nouveau musée de la Marine joue ainsi pleinement la carte de l'interactivité.





Orphée au Jardin blanc aux Planques

La Ville d'Albi a installé cet automne la statue d'Orphée dans le jardin blanc réaménagé. Cette œuvre réalisée par l'artiste Marie-Madeleine Gautier avait été acquise par la Ville d'Albi en 2002 après avoir été présentée au Jardin national à l'occasion de la cinquième édition de l'exposition « *l'Art est dans la rue* ». L'œuvre avait été ensuite placée à la Renaudié, où elle avait été hélas dégradée en 2013. Très endommagée, la statue avait fait l'objet d'une importante restauration en 2022. Elle est désormais au cœur de cet espace réservé à l'inhumation d'enfants mort-nés réouvert aux inhumations en 2023 après une importante réhabilitation.

À noter qu'Albi était la deuxième ville de France à réaliser un jardin blanc.

DES NOUVELLES DES ORGUES



L'orgue de la collégiale

Restauré depuis 2020 à l'atelier du facteur d'orgues situé dans la Drôme, l'orgue Moucherel de la collégiale Saint-Salvi est en cours de remontage. Cette opération financée par l'association Moucherel et la Ville d'Albi, devrait se poursuivre durant les prochains mois avant l'harmonisation de l'instrument avec une remise en service au début du printemps 2024.



L'orgue de La Madeleine

Construit par la maison Théodore Puget et Fils en 1837 et classé monument historique en 2007, l'orgue de l'église de La Madeleine fera l'objet d'une restauration financée par l'Association des amis de l'orgue de La Madeleine (Adoma), la Ville d'Albi (à hauteur de 27%) et la DRAC. L'instrument avait montré en effet des signes de fragilité et d'usure qui nécessitait une intervention par un restaurateur. Les travaux de relevage vont débuter en décembre pour une durée de six mois.

Des idées cadeau pour Noël au musée Toulouse-Lautrec

La Boutique du musée offre quelques bonnes idées pour les fêtes à commencer par la carte d'abonnement annuel du musée Toulouse-Lautrec offre pour 20 euros un accès illimité aux collections permanentes et aux expositions temporaires du musée Toulouse-Lautrec. Avec deux expositions par an, des changements d'accrochage fréquents et des animations toute l'année, les amateurs d'art et de peinture seront gâtés. Avantages supplémentaires : un tarif privilégié à 8 euros pour les accompagnants du titulaire de la carte et une réduction de 10% sur les produits de la boutique.

Tarif : 20 euros. Adhésion : à l'accueil du musée. musee-toulouse-lautrec.com



MICHEL ET FRÉDÉRIC VERGNES

Une histoire de famille qui roule

Profondément attachés à leur ville, Michel et Frédéric Vergnes participent activement au dynamisme et au rayonnement d'Albi, par leur engagement respectif, dans le sport pour l'un et le commerce pour l'autre.

Dans la famille Vergnes, je demande le père, Michel, et le fils, Frédéric, mais les deux Albigeois ne manquent pas de rappeler le grand-père, Félix. Agent de liaison pendant la Seconde Guerre mondiale, membre du Moto camping club albigeois, amateur de motos, le portrait que le fils et le petit-fils en dressent donne une idée du personnage et explique en partie le parcours emprunté par sa descendance. « Il collectionnait des motos dont une BMW K 75 de 1989 que Frédéric a récupérée et restaurée », indique Michel. Pour sa part, il mentionne l'anecdote qu'il a failli naître en 1946 dans un side-car que conduisait son père de retour de Roquefort. Le jeune couple arrivera à temps pour la naissance à Arthès. Contrairement à son père, Michel a été plutôt attiré par l'automobile et les courses auto. « Le circuit des Planques passait devant chez nous ; j'étais aux premières loges. C'était l'occasion de grandes fêtes familiales », se souvient Michel. De quoi susciter des vocations.



Pilote MEP

La passion pour le sport auto est telle qu'il ne se contente pas d'assister aux grands prix et se lance sur la piste dans les années 70 à bord d'un monoplace Mep avec laquelle il participe au Trophée de la Dépêche du Midi. Sa carrière de pilote est hélas courte, mais il ne quitte jamais l'ambiance des circuits. Encouragé par Armand Brouzes, président de l'Association sportive automobile d'Albi créée en 1967, il s'engage dans le club et devient commissaire de course. « Pour moi, c'est une passion de toute une vie et ça fait

cinquante ans que ça dure. Je crois beaucoup aussi dans le milieu associatif et l'esprit de convivialité », souligne Michel. « J'ai beaucoup appris au contact des autres. Nous sommes très différents, mais réunis autour du sport auto. »

Michel Vergnes est aujourd'hui vice-président de la Fédération française du sport automobile (FFSA) et président, depuis 2020, de la Ligue sport automobile Occitanie Pyrénées. Deux postes qui l'amènent à sillonner les routes et les pistes de France pour les nombreux événements ponctuant



l'année. « Au niveau de la Ligue, c'est plus de cinquante épreuves par an, avec deux circuits emblématiques,

il est évidemment un interlocuteur de la Ville d'Albi pour assurer la pérennité du site, conscient de l'importance de le faire évoluer et d'élargir aussi ses activités. Les véhicules électriques ou à hydrogène y auront toute leur place.

Du plaisir à venir en centre-ville

Professionnellement, Michel Vergnes n'a jamais perdu de vue le macadam. Après avoir travaillé comme commercial pour une société pétrolière, il est devenu collaborateur d'Eric Debard au moment où il lançait en 1996 sa société d'importation de véhicules. « J'étais à ses côtés comme collaborateur jusqu'à ce que je prenne ma retraite. » Comme son fils Frédéric, Michel est viscéralement attaché à son territoire. « C'est dans ma nature, je suis fidèle ! Toutes les semaines, je vais dans le Vieil Albi ; je m'y sens chez moi. Le samedi, je me rends au marché, je croise des connaissances, je me ressource. Comme responsable des commissaires de courses et des arbitres, je me déplace encore beaucoup pour les courses, mais j'ai toujours autant de plaisir à revenir à Albi. »

Avec le même esprit que son père, Frédéric a su tracer sa voie. S'il l'a suivi plus jeune sur les circuits, il s'est tourné vers la vente. « Mon premier patron, Jean-Jacques Lauby, à qui l'on doit la création en 1984 de la boutique Training, place du marché, m'a donné envie de m'affirmer ». Lorsque celui-ci part à la retraite, le jeune entrepreneur lui propose en 1990 de lui racheter ses parts et de reprendre le magasin tourné à l'époque vers le sportswear. Ses parents hypothèquent leur maison pour l'aider. Il fait évoluer la boutique

qu'il transforme en une locomotive pour le quartier. « J'ai connu des temps difficiles, notamment lorsque la halle et la place ont été en travaux. » La persévérance a néanmoins payé. Frédéric n'a pas lâché l'affaire. « Le quartier est aujourd'hui the place to be. Il y a une vie de quartier et une bonne ambiance. Le centre-ville a bien évolué et est très dynamique. »

Pour le rayonnement d'Albi

Preuve qu'il y croit, Frédéric compte désormais plusieurs enseignes bien connues du centre-ville, dont la boutique Superdry, une des premières à ouvrir en France. La petite dernière baptisée « Plus » est un concentré de produits pour hommes, ouverte en mars dernier. « Un peu la boutique de mes rêves », avoue-t-il. En 2019, Frédéric a aussi créé avec Ludovic Brenz, Dominique Boulade et Céline Guibbal, une marque de vêtements inspirée « d'images de virées sur la côte, de barbecues entre potes, d'aventure, de montagne et de campagne ». En résumé, « des collections qu'ils assument et qui racontent une histoire. La leur. La nôtre. » Elle fait aujourd'hui un carton. Au fil du temps, Frédéric a entraîné dans l'aventure d'autres collaborateurs et associés. Avec tout cela, aucune velléité de partir. « La cathédrale reste mon phare. J'aime ma ville, j'y vis ! » Une raison de plus de rester est son « secret garage », un local acheté avec quatre amis qui partagent la même passion pour les véhicules anciens. « On aime s'y retrouver, chacun avec ses compétences », raconte Frédéric qui a installé un showroom de Hellsweat pour accueillir ses clients. Au cœur de ce garage, la BM K 75, héritage du grand-père, y est en bonne place.

POUR MICHEL

Une rencontre : « Armand Brouzes, président de l'ASA m'a initié à l'organisation des grands prix et à l'esprit associatif, mais aussi Eric Debard par sa capacité hors normes à franchir les obstacles en tant que sportif et chef d'entreprise. La plus importante, mon épouse, ma moitié dans la vie comme dans l'associatif, et mon jardin secret, les enfants et petits-enfants qui sont mon carburant. »

Un objet : « la caisse à outils de Félix, mon papa, qui permet de résoudre tous les problèmes. »

Un lieu : « le parc de Pratgraussals pour sa quiétude et la vue sur Sainte-Cécile qui rassure. »

POUR FRÉDÉRIC

Une rencontre : « Jean-Jacques Lauby, créateur de Training, m'a donné l'envie d'entreprendre. »

Un objet : « la moto de mon grand-père Félix qui m'a fait découvrir le plaisir du deux-roues. »

Un lieu : « le marché couvert qui est le cœur de la ville qui m'a accueilli et que je n'ai jamais quittée. »

Albi et Nogaro, treize associations de sport auto et cinq dédiées au karting. » Quid de l'avenir du sport auto, d'ailleurs ? « Il se porte très bien en France avec des constructeurs et des pilotes reconnus et qu'on retrouve souvent sur le podium. Le renouvellement est également assuré avec de jeunes pilotes prometteurs. Je pense notamment au Grand Prix camions qui est devenu une véritable vitrine de sport mécanique avec trente-trois camions engagés cette année, notamment à Albi. »

Il ne cache pas son soutien au circuit d'Albi. Au sein de l'ASA et de la Ligue,



ALBI STYLE DE VIE

C'EST GOURMAND *En terrasses*

Ce mois-ci, on file chemin de Lavazière pour une immersion gourmande chez « *En terrasses* ». En poussant les portes, exit la décoration et l'ambiance de l'ancien établissement de nuit, « *la Rue du bain* ». On découvre des éléments décoratifs empreints de nature avec des suspensions en rotin, des tables en bois clair, des murs de végétaux, mais aussi des grands canapés et des fauteuils en velours qui donnent au lieu une atmosphère cosy. Faisant écho au bar, les grandes tablées côtoient les petites tables en duo. Il n'y a pas à dire, il y a de l'espace. « *En terrasses* » qui promet d'être l'endroit idéal pour passer un moment en famille ou entre amis. On profite d'une ambiance détendue dans ce joli cadre, en savourant une cuisine de bistro élaborée en circuit court avec des produits frais 100% d'Occitanie. Vous y dégusterez, par exemple, des œufs cocotte à la crème de Rodez avec chips de Coppa, une terrine de joue de bœuf braisée, un mijoté de cochon aux épices safranées ou encore des woks de légumes. Une expérience culinaire qui donne aussi l'occasion, certains soirs, de profiter d'une ambiance musicale en live. Aux beaux jours, le restaurant s'étend aussi sur les terrasses végétalisées et bien insonorisées dont un rooftop avec vue sur la cathédrale. Vous l'aurez compris, « *En terrasses* » est un endroit où la fusion entre cuisine et festivité prend tout son sens.

Chemin de Lavazière. Ouvert de mardi à jeudi de 12h à 15h et de 17h à minuit, le vendredi de 12h à 15h et de 17h à 2h, le samedi de 17h à 2h. Plus d'infos : 05 31 97 02 70, enterrasses.fr

C'EST À LIRE

Le Petit Futé invite les Albigeois à redécouvrir leur ville

Le guide au logo avec un renard, « Le Petit Futé », vient de sortir son édition 2024/25 concernant le département du Tarn et bien sûr, notre ville, mise à l'honneur en couverture. « Ce n'est pas qu'un guide pour les touristes ; il s'adresse aussi aux personnes voulant faire des découvertes près de chez eux », explique Tristan Cuhe, responsable d'édition. Interactif et axé sur l'expérience locale, à mi-chemin entre le guide et le magazine, « Le Petit Futé » permet ainsi aux lecteurs de découvrir quelque 800 établissements (restaurants, hôtels, commerces) et autres lieux culturels. Sans oublier une sélection d'adresses toujours aussi futées et des rencontres avec ceux qui font vivre Albi.

192 pages. Prix 11,95€ - (6,99€ en version numérique) disponible dans les librairies Plus d'infos : petitfute.com



C'EST NOUVEAU

Alma, un lieu qui fleurit bon l'Italie

C'est tout nouveau : Alma vient d'ouvrir ses portes, rue de l'Hôtel de Ville. Ici, les Albigeoises pourront découvrir une collection de sacs italiens (moyen et haut de gamme) en cuir faits à la main, mais aussi des parfums, des cosmétiques et des bougies. Des produits élaborés à partir de matières originaires de Sicile et présentés dans des coffrets aux décors inspirés de l'esthétique de cette région méditerranéenne. Un peu plus loin, un portant accueille quelques pièces (robes, pantalons, pulls,...) réalisées en petite série par des artisans du pays de Dante. De quoi se faire un look de « principessa » unique. Et, comme un poisson dans l'eau au cœur de cet univers qui lui ressemble, on trouve la responsable des lieux aux origines transalpines, Maria qui a pour : « volonté de partager mes coups de cœur et mes découvertes de créateurs italiens connus ou en devenir ».

**20 rue de l'Hôtel de Ville.
Ouvert du mardi au samedi de 10h à 19h. Plus d'infos : 05 81 40 87 29**

ON EN PARLE

Opération Noël pour Pause Guitare

En attendant la 28^e édition du festival Pause Guitare Sud de France qui va se dérouler du 3 au 7 juillet 2024, vous pouvez offrir des places ou des forfaits pour ce rendez-vous incontournable de l'été. À l'occasion des fêtes de fin d'année, l'association Arpèges & Trémolos met en place un pack famille (2 adultes + 2 enfants) avec 1 place offerte en indiquant le code promo : FAMILLEPG24 Vous pourrez profiter de cette offre du 12 au 25 décembre. Pour rappel, sont déjà annoncés : Alice Cooper, Dyonisos, Calogero, Pomme, Louise Attaque, IAM, Chinese Man, Hoshi, Tiakola, Julien Granel et Josman.

Plus d'infos : 05 63 60 55 90 pauseguitare.net



Récif :

le corps et la voix comme instrument

La scène du Frigo accueille le 9 décembre « *Récif* », un quartet a capella réunissant quatre femmes aux voix singulières accompagnées de percussions corporelles. Claquements de doigts ou de mains, bruits de bouche, sauts à pieds joints; ces sonorités du corps se mêlent aux chants créant des compositions originales qui embarquent les auditeurs pour un voyage poétique. À mi-chemin entre concert, théâtre et performance, « *Récif* » surprend ainsi par son génie créatif et invite à saisir la poésie des sens dans une expérience magique immersive où le public entre en résonance.

Samedi 9 décembre à 20h30 au Frigo, 9 rue Bonne Cambe.
Tarifs : 8/10€. Réservations 05 63 43 25 37



Amaury Vassili : « Un piano et ma voix »

Célèbre ténor lyrique pop, Amaury Vassili, connu pour sa prestation il y a quelques années à l'Eurovision et plus récemment dans « *The Mask Singer* », est en concert au Théâtre des Lices. Dans le cadre de sa tournée « *Un piano et ma voix* », il interprète ses plus grandes chansons et s'approprie aussi les plus grands tubes d'artistes populaires. Un spectacle d'exception unique pour lequel Amaury a souhaité associer les soixante chanteurs de la chorale albigeoise « *Assou Lezert* » pour un moment partagé.

Dimanche 10 décembre à 17h au Théâtre des Lices.
Tarif : 30€. Réservations : espace culturel Leclerc, les Portes d'Albi 05 63 47 34 90 et albi-tourisme.fr

Journées festives pour le Téléthon

S'il est possible de composer le 36-37 pour enregistrer sa promesse de don afin d'aider la recherche sur les maladies génétiques, vous pouvez aussi participer activement à la 37^e édition du Téléthon lors de deux rendez-vous à Albi. Le vendredi 8 décembre à 18h30 direction la piste du club « *Ô Balsero* » avec la deuxième édition du marathon de la danse organisée par le collectif de DJ albigeois « *La fine équipe* ». Objectif ? Réunir des participants sur la piste pour enchaîner les performances le plus longtemps possible. Le tout au profit de l'AFM Téléthon d'Albi. Samedi 9 décembre dès 9h, sous le chapiteau installé place Lapérouse, plusieurs initiatives sont au programme : démonstrations de savoir faire et vente d'objets par les apprentis et Compagnons du devoir, spectacle avec les majorettes de « *Street ladies* », visite des reines du Carnaval, tombola et autres surprises.

Vendredi 8 décembre à partir de 18h30, « Ô Balsero » 51 rue Isaac Newton et samedi 9 décembre, de 9h à 17h30 place Lapérouse.





Martine Malacarne & **Pierre Pavloff**



Couple animé par la même passion de la peinture, Martine Malacarne et Pierre Pavloff présentent, en partenariat avec la Ville d'Albi, du 15 au 31 décembre à l'Hôtel Rochegude, leurs œuvres réunies sous le titre « *Partage* ». L'occasion pour les visiteurs d'admirer les toiles de Marine Malacarne qui « *guette le mouvement des saisons* » en travaillant sur la matière et la surface. De son côté, Pierre Pavloff, qui peut passer de la figuration à la quasi-abstraction, présente des tableaux aux lointains horizons qui racontent un état solitaire que seule la nature peut combler. Deux techniques différentes pour deux artistes qui ont en commun l'omniprésence d'une nature sensible mais aussi fragile et qui tentent de lui exprimer leur gratitude.

Du 15 au 31 décembre à l'Hôtel Rochegude, 28, rue Rochegude. Ouvert tous les jours (sauf le 25 décembre) de 13h à 18h. Entrée libre. Vernissage le jeudi 14 décembre à 18h30

Chantal Ladesou *est une femme des années 80 !*

Avec sa voix facilement reconnaissable, Chantal Ladesou est sur la scène du Grand Théâtre avec la comédie « 1983 ». Elle y endosse le rôle de Michèle Davidson, une célèbre styliste en panne d'inspiration. Pour la retrouver, celle-ci décide de se couper du monde en s'enfermant, en 1983, dans un appartement secret. Sauf que nous sommes désormais en 2022 et celle-ci n'a pas vu passer le temps ! Voici que le XXI^e siècle entre dans son existence : le franc a disparu, Lady Di aussi, les réseaux sociaux ont remplacé le Minitel, le téléphone est portable, le poste de télévision est extra-plat ! Un véritable choc des cultures pour Michèle qui embarque, avec folie et humour les spectateurs dans cette faille spatio-temporelle.

Vendredi 15 décembre à 20h30 au Grand Théâtre. Tarifs : 29 à 59€. Réservations : 05 63 38 55 56, les-theatrales.com

Jiao Jia Ou Yang

Référence dans le monde de la peinture chinoise, l'artiste contemporain Jiao Jia Ou Yang expose ses œuvres à la Galerie Nadine Granier. Né à Shanghai, en 1947, il a commencé sa formation par l'École des Beaux-Arts et d'art artisanal de Shanghai de 1963 à 1968. En 1988, il s'installe en France et étudie à l'École des Beaux-Arts de Toulouse. Depuis 1990, il a remporté de nombreux prix dans différentes grandes manifestations artistiques. Son style inspiré par la nature, entre culture extrême-orientale et influences occidentales mêlant calligraphie et peinture chinoise est à admirer jusqu'au 19 décembre.



Jusqu'au 19 décembre, ouvert du mardi au dimanche de 14h30 à 17h30, Galerie Nadine Granier, 13, rue Puech Berenguier. Entrée libre.



SORTIR



© Pascale Cholette

Corps extrêmes : un spectacle virtuose tout en hauteur

En 2022, avec « Möbius » présenté dans le cadre de la programmation de la Scène nationale, Rachid Ouramdane transformait les portées acrobatiques de la « Compagnie XY » en vertigineuses nuées d'étourneaux. De retour au Grand Théâtre avec « Corps extrêmes », le chorégraphe, invite la grimpeuse Ann Raber Cocheril et le funambule Nathan Paulin à rejoindre le collectif de circassiens. Ensemble, autour d'un mur d'escalade, point de départ des envols, ils défient la gravité et partagent un langage singulier. Une ode au rêve tout en hauteur doublée d'une installation vidéo à la beauté saisissante.

Mercredi 20 décembre à 19h, jeudi 21 et vendredi 22 décembre à 20h au Grand Théâtre. Tarifs : carte SNA 18/14€, normal 32€, réduit 25 € et moins de 12 ans 12€.
Réservations : 05 63 38 55 56 albilletterie.fr

Douze artistes réunis pour un marché de l'art

Envie de mettre de l'art sous le sapin ? Pourquoi ne pas aller faire un petit tour du côté de la salle événementielle de Pratgraussals ? Du 22 au 24 décembre, l'expo-vente « Formes et couleurs ! Une passion partagée ! » propose une grande diversité d'œuvres pour tous les goûts et surtout pour tous les porte-monnaie. Entre peintures et sculptures, une douzaine d'artistes (Annick Léone, Francine Rouquette, Maguy Sarroche, Chantal Landrier, Chris Ségura,...) aux techniques différentes seront présents à cet événement. Une idée originale qui vise à proposer des œuvres diverses à la vente mais aussi à faire connaître les talents albigeois.

Du 22 au 24 décembre de 10h à 19h à la salle événementielle de Pratgraussals. Entrée libre.



Votre prochaine destination est au Salon du voyage

Vos prochaines vacances vous attendent au Salon du voyage le 13 janvier au parc des expositions. Que vous soyez adepte de nouvelles destinations, de culture, de gastronomie, de farniente, de vacances en famille, en couple ou en solo, cette manifestation organisée par l'agence « Chauchard evasion » propose plus de cent destinations différentes en France et à l'étranger. Sur place, de nombreux spécialistes (professionnels et institutionnels du tourisme) seront présents pour vous conseiller et vous accompagner dans vos recherches, mais aussi vous proposer de bonnes affaires. Des animations et des conférences sont aussi au programme.

Samedi 13 janvier de 10h à 18h au Parc des expositions. Entrée gratuite.



52

AM266 - DEC 23 - JAN 24



Le collectif **Arts d'Oc** expose sa palette de talents

Du 12 au 28 janvier, en partenariat avec la Ville d'Albi, le « Collectif Arts d'Oc » propose une exposition rassemblant six artistes. Au fil des salles, les visiteurs pourront admirer une soixantaine de médiums artistiques (peintures, sculptures et céramiques) qui permettent aux plasticiens d'exprimer leur vision autour d'une thématique commune intitulée « Variations ». Avec leur sensibilité et leur expérience, ils portent un regard sur la richesse des variations possibles autour de l'art. Les uns se laissant guider par la couleur, les autres par le mouvement ou encore par la matière. Des trames de réflexions différentes pour un talent et un langage artistique commun.

Je préfère qu'on reste ensemble

Aux côtés d'Olivier Sitruck, la comédienne Michèle Bernier est au Grand Théâtre, le 12 janvier, avec « *Je préfère qu'on reste ensemble* », la suite du succès théâtral « *Je voudrais qu'on reste amis* ». Dix ans après le premier opus, Laurent Ruquier, l'auteur de la pièce, reconvoque Claudine et Valentin pour une suite qui oscille entre humour et tendresse. Après avoir été amis et colocataires puis amoureux, on les retrouve cette fois en couple faisant face à la routine. Si Claudine est fidèle, Valentin, ancien escort boy, va « voir » ailleurs. Elle a envie de s'en aller, mais, lui préfère qu'ils « restent ensemble ». Une comédie qui aborde les travers de la vie de couple avec des répliques imparables, mais aussi des chansons le tout dans une ambiance joyeuse qui entraîne le public dans un grand tourbillon de rire.

Vendredi 12 janvier à 20h30 au Grand Théâtre. Tarifs : 29 à 59€. Réservations : 05 63 38 55 56, les-theatrales.com



Du 12 au 28 janvier à l'hôtel Rochegude, 28 rue Rochegude. Vernissage le vendredi 12 janvier à 18h30. Ouvert tous les jours (sauf le lundi) de 13h à 18h.



Dub : un manifeste lumineux de danses

Pour sa dernière création baptisée « *Dub* », le chorégraphe Amala Dianor part à la rencontre d'une jeunesse qui s'est approprié l'héritage de la culture hip-hop pour créer sa propre identité chorégraphique. Sur les planches, il réunit ainsi des artistes venant de divers pays et experts dans les nouvelles techniques de danses (whacking, vogueing, dancehall, hell, jookin...) qu'ils diffusent sur les réseaux sociaux. En associant la musique de l'artiste Awir Leon et l'univers du plasticien Grégoire Korganow, Amala offre à ces danseurs la possibilité de mettre en partage leur énergie créative sur scène. En résulte un spectacle énergique représentatif des danses d'aujourd'hui.

Mardi 16 janvier à 20h et mercredi 17 janvier à 19h au Grand Théâtre. Tarifs : carte SNA 18/14€, normal 26€, réduit 20 € et moins de 12 ans 12€. Réservations : 05 63 38 55 56 albilletterie.fr

ALBI JAZZ

le festival immanquable de janvier

Le jazz se laisse une nouvelle fois découvrir par le biais de nombreuses interprétations différentes lors du festival Albi Jazz qui s'installe, du 20 au 27 janvier, au cœur du quartier culturel des Cordeliers. « Nous sommes heureux de soutenir la Scène nationale qui organise cette cinquième édition, marquée par des découvertes, des moments musicaux originaux et des instants de pur plaisir », indique Marie-Pierre Boucabeille, adjointe au maire déléguée à la culture.

L'esprit du festival

Durant sept jours, « Albi Jazz » invite tous les publics à partager l'émotion et le plaisir du jazz : « nous accueillons des propositions variées avec des pointures, du côté des musiciens, mais pas de jazz pointu », explique Nathalie Besançon, la directrice de la Scène nationale. Ainsi, sept grands concerts (donc cinq à Albi) sont programmés sans oublier l'incontournable et très apprécié chapiteau du « Magic Mirrors ».



Une édition qui flirte avec les musiques du monde

Le 21 janvier, le public est invité à la rencontre entre deux très grandes musiciennes, *Eve Risser & Nainy Diabaté* avec leur orchestre respectif. *Sandra Nkalé*, chanteuse et compositrice française née au Cameroun, se produira le 24 janvier et le trompettiste surdoué *Hermon Mehari*, et son quartet le 27 janvier.

Jazz pluriel, jazz d'aujourd'hui

Lauréat du prix Révélation aux Victoires du jazz 2022, le compositeur et batteur *Arnaud Dolmen* fait partie des artistes les plus plébiscités de sa génération. Accompagné de son quartet, il va enchanter la scène du Grand Théâtre le 24 janvier. Du jazz à partir de la musique de Rameau est à entendre le 25 janvier lors de « *Savage* » avec *Fred Poujet* et les dix musiciens du « *Maxiphone* ». À la même date, en seconde partie de soirée, la flûtiste et compositrice *Naïssam Jalal* entourée de trois musiciens va présenter son dernier album « *Healing Rituals*. » Le 26 janvier, le *Red Desert Orchestra*, dirigé par l'intrépide pianiste *Eve Risser*, à la proue du jazz français contemporain, va explorer un palpitant territoire s'étendant du jazz aux musiques africaines. Enfin, le 27 janvier, le chanteur britannique *Hugh Coltman* et l'étoile française montante de la guitare *Matthis Pascaud* rendront hommage à la légende *Dr. John*, musicien et chanteur de la Nouvelle-Orléans.

Du jazz en liberté sous le Magic Mirrors

Durant le festival, inutile d'attendre le soir pour savourer une tranche de jazz ! Du 23 au 27 janvier, au pied du Grand Théâtre, le chapiteau du « *Magic Mirrors* » avec ses loges en bois, son bar et son espace restauration, offre au public une multitude de propositions artistiques gratuites : inauguration du festival (23 janvier) et premier concert gratuit dès 17h30. À partir du mercredi 24 janvier, dès 12h30, il sera possible de marquer une parenthèse gourmande et musicale (*Fatima Maïga & Wass Kouyaté*, *Gibbon - Tatiana Paris*, *Élèves du CMDT & Naïssam Jalal*, *Solo Léa Ciechelski*) lors de la pause déjeuner.

Du 24 au 27 janvier à 18h30 place aux apéros musicaux puis, à 20h30 aux concerts et une deuxième partie de soirée avec des improvisations musicales, (jams session). Le public aura aussi l'occasion d'entendre certains artistes de la grande scène qui se prêteront au jeu du *Magic Mirrors*.

Si vous faites le compte, c'est près de trente heures de musique jazz gratuites, pendant cinq jours. Sans oublier la projection de huit films salle Arcé.

**Du 20 au 27 janvier,
Grand Théâtre
et place des Cordeliers.
Tarifs et programme
complet : sn-albi.fr**



Le GMEA vous donne l'intonation juste

La Semaine du son, manifestation nationale ayant pour but d'initier le public à une meilleure connaissance des sons est de retour du 29 janvier au 4 février. Le GMEA, (Centre National de Création Musicale d'Albi) qui prend part à cette manifestation depuis plusieurs éditions, propose une série de concerts, d'ateliers scolaires, une installation sonore mais aussi une conférence sur la thématique de « *l'intonation juste et des liens avec les musiques traditionnelles. Une approche des systèmes d'accordage qui utilise uniquement des intervalles « naturels », acoustiquement justes. Une naturalité qui renvoie à la série des harmoniques naturels contenue dans chaque son instrumental qui, comme une onde, se multiplie à l'infini.*

Du 29 janvier au 4 février.
Programme complet sur gmea.net.
Gratuit. Plus d'infos : 05 63 54 51 75

La médiathèque sort ses bêtes !

Les animaux sont le sujet de l'exposition « *toutes bêtes* » qui s'installe à partir du 20 janvier à la médiathèque Pierre-Amalric. Celle-ci réunit environ quatre-vingts documents de différentes natures (imprimés, gravés, périodiques,...) couvrant la période du XVI^e au XXI^e siècle. L'occasion pour les visiteurs de découvrir comment ces animaux (lions, chiens, oiseaux chevaux, girafes,..) sont représentés selon les époques et les thèmes : plutôt symboliques et mythologiques au Moyen Âge, sujets scientifiques à partir du XVI^e siècle, comme en témoignent les gravures naturalistes ou encore romantiques au XIX^e siècle quand l'homme s'interroge et représente ce qui l'unit à l'animal,

mais aussi sa place dans la magie et la caricature. Un joyeux bestiaire à découvrir jusqu'au 20 avril.



Du 20 janvier au 20 avril à la médiathèque Pierre-Amalric.
Entrée libre aux heures de la médiathèque.



Gilles Ramade, le pianiste fou au talent phénoménal

Après son succès (lors de nombreuses représentations en France), le pianiste albigeois Gilles Ramade est au Théâtre des Lices. Il présente son dernier spectacle « *Piano furioso Opus III* ». Dans ce show; il envoie valser les codes de la musique classique avec son costume queue-de-pie et son accent italien ravageur ! Le virtuose partage sa passion pour Bach et Mozart, relit des lettres où Élise s'appelle Thérèse, mais joue aussi du Ray Charles les yeux bandés, Gainsbourg, The Doors, Deep Purple, Carlos Gardel et bien d'autres. Durant plus d'une heure, Gilles Ramade déchiffre, improvise, chante et construit sous les oreilles ébahies des spectateurs un moment musical et théâtral à son image : insolent, passionné, inclassable, mais conseillé pour détendre vos zygomatiques.

Vendredi 19 janvier à 20h30 au Théâtre des Lices.
Tarifs : 20/25€. Réservations : 06 11 08 81 28, stsulpicederire.fr, Fnac, Leclerc ticketmaster, France Billet,...



Doreen ,

l'amour à la vie à la mort

Avec « Doreen », la Scène nationale propose un spectacle d'une rare intensité au Grand Théâtre. Le public est invité à prendre place dans la maison de campagne de Doreen (Laure Mathis) et d'André Gorz (David Geselson). Là, au milieu de leurs meubles et de leurs livres, ils racontent leur amour, leurs disputes, leur engagement politique, mais aussi la maladie de Doreen, qui se fait de plus en plus présente. Moments et anecdotes se croisent et révèlent avec justesse leurs vies qui ont traversé la deuxième moitié du XX^e siècle. Mais, ce soir, André et Doreen ont décidé de mourir. S'inspirant de « Lettre à D. », adressée par le philosophe et journaliste André Gorz à sa femme Doreen, le dramaturge David Geselson porte l'histoire de ce couple hors normes au sommet de la délicatesse. Un moment de proximité bouleversant pour un spectacle dont vous vous souviendrez longtemps.

Jeudi 1^{er} et vendredi 2 février à 18h30 et 21h au Grand Théâtre. Tarifs : carte SNA 18/14€, normal 26€, réduit 20 € et moins de 12 ans 12€. Réservations : 05 63 38 55 56 albilletterie.fr

La magie des Lices : deux spectacles d'illusions

Abacadabra ! D'un coup de baguette magique, le Théâtre des Lices va se transformer, le 27 janvier, en temple de la magie avec deux artistes professionnels. Avec son spectacle « 2120 », Aurélie Diamond va embarquer le public pour un voyage rempli d'émotions et d'émerveillement. En 2120, avec l'aide de scientifiques et d'un robot, la magicienne doit remonter le temps afin de retrouver la totalité de ses pouvoirs magiques. Commence alors une aventure qui mêle magie, grandes illusions, mapping et hologrammes, tout en traversant l'histoire de l'humanité. Entre mentalisme, magie de scène et close-up, laissez-vous surprendre par William Eston. Ce magicien ne se contente pas de réaliser des tours. William implique et défie les spectateurs, créant

ainsi une expérience véritablement interactive.



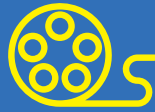
Samedi 27 janvier à 20h30 au Théâtre des Lices. Tarifs : 21/15€ et 8€ (moins de 16 ans). Réservations : 06 11 08 81 28 stulpicederire.fr, Fnac, Leclerc ticketmaster, France Billet,...



Les hypnotiseurs au Théâtre des Lices

Trois hypnotiseurs aux techniques différentes et des performances aussi troublantes qu'époustouflantes sont au cœur de ce spectacle présenté au Théâtre des Lices. Ils s'appellent Sébastien Pino Mata, Xavier Clausse et Édouard Chéron. Ils vont démontrer au public la puissance de l'hypnose sur les performances sportives, la confiance en soi et la santé, le tout dans une mise en scène rythmée. Preuve que ce spectacle est « hors limites », certains membres du public seront même hypnotisés par un hologramme ! Attendez-vous à des moments surprenants et beaucoup de rires, mais aussi de la pédagogie afin de mieux comprendre cette discipline qu'est l'hypnose.

Samedi 3 février à 20h30 au Théâtre des Lices. Tarifs : 20/15€. Réservations : albilletterie.fr



RENDEZ-VOUS AU CINÉ !

Petite sélection de films coups de cœur à ne pas manquer en décembre sur grand écran au CGR des Cordeliers, au cinéma CGR Lapérouse et au cinéma salle Arcé.



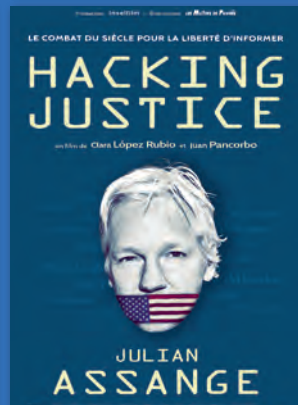
6 décembre



10 décembre



16 décembre



20 décembre



30 décembre



3 janvier



LES RENDEZ-VOUS DU MOIS

MAR. 5 DÉC.

> DU CORPS À L'ŒUVRE

Conférence par
Marion Tillier
18h, Institut universitaire
Champollion - univ-jfc.fr

> CAFÉ POÉSIE

Avec l'association ARPO
partez à la découverte de
Franc Bardou en partena-
riat avec avec le Centre
Occitan Rochegude.
18h30, hôtel-Brasserie
du Parc, 3 avenue
du Parc - arpo-poesie.org

MER. 6 DÉC.

> CROC'HISTOIRES

Histoires sélectionnées
et lues par les bibliothé-
caires (à partir de 4 ans)
10h30, médiathèque
Pierre-Amalric
Inscriptions : 05 63 76 06 10

JEU. 7 DÉC.

> LA DICTÉE DES SAGES

En piste pour une dictée
facile, afin de faire
travailler les méninges !
15h, médiathèque
Pierre-Amalric
Inscriptions :
05 63 76 06 10

VEN. 8 DÉC.

> CINÉ DÉBAT : 2001, L'ODYSSÉE DE L'ESPACE

(Re) découvrez ce
chef-d'œuvre du cinéma
réalisé par Stanley
Kubrick (1968) sous
l'éclairage de Sébastien
Gayraud, enseignant en
cinéma, écrivain et
programmateur au
festival Fifirot.
20h30, salle Arcé
centredartlelait.com

VEN. 8 ET SAM. 9 DÉC.

> TÉLÉTHON

Cf. article. page 50

SAM. 9 DÉC.

> CAFÉ NUMÉRIQUE

Pratiquer le Cloud ou
avoir la tête dans le nuage ?
10h, médiathèque
Pierre-Amalric
Inscriptions : 05 63 76 06 10

> VISITE-ATELIER

EN FAMILLE

« Créez votre musée
miniature. » Après une
découverte de l'exposi-
tion temporaire, réalisez
un musée façon pop-up.
À partir de 6 ans
accompagné d'un adulte.

14h30, musée
Toulouse-Lautrec
Inscriptions :
05 63 49 48 70

> LUTINS DE NOËL

Cf. article page

> INITIATION JEU DE CARTES POKÉMON,

À partir de 8 ans
15h30, ludothèque
la Marelle, 12 rue
de la violette
Inscriptions :
05 63 54 90 85

> OPÉRA AU CINÉMA

« Florencia sur
l'Amazone » en direct
du Metropolitan
Opera de New-York.
18h55, salle Arcé
sn-albi.fr

> SOIRÉE JEUX

Pour les adolescents.
19h, ludothèque la Marelle,
12 rue de la violette.
Inscriptions : 05 63 54 90 85

> RÉCIF

Cf. article page 50
20h30, le Frigo
9, rue Bonne Cambe.
05 63 43 25 37

DIM. 10 DÉC.

> BROCANTE DE NOËL

Cf. article pages Noël.

> BALADES MUSICALES POUR LES PETITS

Découverte ludique et
sonore du musée en famille.
9h30, musée
Toulouse-Lautrec.
Réservations :
05 63 49 48 70

> VISITE GUIDÉE :

QUELLE HISTOIRE !

200 ANS DE COLLECTIONS AU MUSÉE TOULOUSE-LAUTREC

Découvrez l'exposition
temporaire avec un
guide-conférencier.
14h30 et 16h, musée
Toulouse-Lautrec
Réservations :
05 63 49 48 70

> AMAURY VASSILI

Cf. article page 50

MAR. 12 DÉC.

> ACOUPHÈNES, HYPERACOUSIE, VERTIGES ? MIEUX VIVRE AVEC GRÂCE

À LA SOPHROLOGIE
Conférence par Isabelle
Catte et Nathalie Van Belle
18h, Institut universitaire
Champollion- univ-jfc.fr

> J'ACCUSE

Complet
Grand Théâtre

MER. 13 DÉC.

> UN FOND POUR MON COMPAGNON

Atelier gratuit (à partir
de 8 ans ou 7 ans si
accompagné) animé par
Patricia Scribe, média-
trice au centre d'art Le
Lait. En lien avec les
œuvres de Florentine et
d'Alexandre Lamarche-
Ovize, affichées dans les
abribus de la ville en
novembre 2022, elle
propose la construction
d'un « fond » et mise en
forme d'une figure, celle
de votre animal/
compagnon favori !
(Apportez la photo de
votre animal.)

De 14h30 à 16h30,
Comité départemental du
tourisme, 14 rue Timbal
Inscriptions : 06 76 76 15 27

> CROC'HISTOIRES

Histoires sélectionnées
et lues par les
bibliothécaires
(à partir de 4 ans)
10h30, médiathèque
d'Albi-Cantepau,
5 avenue Mirabeau
Inscriptions :
05 63 76 06 50

> MEDLEY DE PASCAL PARISOT !

Quand Pascal Parisot se
met à table, il concocte
des chansons (à partir
de 4 ans) à l'humour
irrésistible sur les
poissons panés, les
raviolis et autres.
15h30, médiathèque
Pierre-Amalric
Inscriptions :
05 63 76 06 10



> LA FÊTE DES LUMIÈRES

Cf. article. pages Noël

> IN A LANDSCAPE

Les oreilles averties comme les curieuses vont trouver leur bonheur avec ce rendez-vous de musique expérimentale avec la flûtiste lisboète Violeta Azevedo.

19h, GMEA, 4 rue Sainte-Claire
Réservations :
05 63 54 5175

> DES NOUVELLES DE LAPÉROUSE

« La prise en charge des urgences à bord d'un navire », conférence des docteurs Xavier Molinier (centre de consultations médicales maritimes) et Florent Canal accompagnés du Commandant Armengaud de la marine marchande

19h, INU, Champollion
equipagedelaperouse.fr

JEU. 14 DÉC.

> SOIRÉE JEUX

Pour les adultes
20h30, ludothèque la Marelle, 12 rue de la Violette
Inscriptions :
05 63 54 90 85

VEN. 15 DÉC.

> LA SOUPE DU 15
Les participants partageront le couvert avec Agnès, Salomé et Roland qui viendront les charmer par les œuvres choisies et la virtuosité de leur interprétation.
19h30, le Frigo, 9 rue Bonne Cambe - actal.org

> 1983

Cf. article page 51

SAM. 16 DÉC.

> VH

Spectacle-conférence ludique et décalé sur la superstar Victor Hugo
15h30, médiathèque Pierre-Amalric
05 63 76 06 10

DIM. 17 DÉC.

> GIPSY AIRLINES

Cf. article pages Noël

> CONCERT DE NOËL

Cf. article. pages Noël

> LES « JEUNES POUSSÉS »

Concert avec Agnès Trillot, professeure de piano et ses élèves.
17h, le Frigo, 9 rue Bonne Cambe - actal.org

> CHANTS DU MONDE ET DE NOËL

En collaboration avec le Chœur des Monts d'Alban, le Chœur d'Anna propose un concert varié et festif.
18h, église de La Madeleine

MAR. 19 DÉC.

> VOIR LA MUSIQUE

Conférence par Alain Abeillhou
18h, Institut universitaire Champollion
universitepour tous81.fr

MER. 20 DÉC.

> À PETITS PAS

Lectures, chansons, comptines et jeux
10h30, médiathèque Pierre-Amalric
Inscriptions :
05 63 76 06 10

> FABRIQUE TES DÉCOS DE NOËL

Atelier créatif à partir de 5 ans.

15h30, médiathèque Pierre-Amalric
Inscriptions :
05 63 76 06 10

> JEUX DE MAINS, CONTES ET COMPTINES DE NOËL

Pour enfants en langage des signes.
15h30, ludothèque la Marelle, 12 rue de la violette
Inscriptions :
05 63 54 90 85

> CAFÉ GÉO

« Jeux olympiques et aménagement urbain : des stades à la Cité ? » animé par Raphaël Languillon (chercheur à l'Institut français de recherche sur le Japon)
18h, brasserie, Au 14.80, place Monseigneur Mignot - univ-jfc.fr

> SOIRÉE JEUX

Pour les adolescents.
19h, ludothèque la Marelle, 12 rue de la violette
Inscriptions :
05 63 54 90 85

DU 20 AU 22 DÉC.

> CORPS EXTRÊMES

Cf. article page 52

JEU. 21 DÉC.

« NOËL PAR 4 CHEMINS »

Cf. article. pages Noël

MER. 27 DÉC.

> VISITE-ATELIER EN FAMILLE

« Créez votre musée miniature. » Après une découverte de l'exposition temporaire, réalisez un musée façon pop-up. À partir de 6 ans accompagné d'un adulte.
14h30, musée Toulouse-Lautrec
Inscriptions :
05 63 49 48 70

> SÉANCE DÉCOUVERTE DE JEUX VIDÉO

Venez tester le jeu vidéo « Disney dreamlight valley »
15h, médiathèque Pierre-Amalric
Inscriptions :
05 63 76 06 10

JEU. 28 DÉC.

> SÉANCE DÉCOUVERTE DE JEUX VIDÉO

Venez tester le jeu vidéo « Can't drive this ». **13h30**, médiathèque d'Albi-Cantepau, 5 avenue Mirabeau
Inscriptions :
05 63 76 06 50

> ALBI AU TEMPS DES CATHÉDRALES

Découvrez Albi avec Perette, femme d'artisan du XIV^e siècle, lors de cette visite théâtralisée.
15h, Office de tourisme, 42 rue Mariès, albi



VEN. 29 DÉC.

> **VISITES-ATELIERS
GRAVURE EN FAMILLE**
Après la visite, réalisez votre carte de vœux grâce à la technique de la gravure.
14h30, musée Toulouse-Lautrec.
Réservations : 05 63 49 48 70

> **GOÛTER DE
LA SOLIDARITÉ**
Cf. article. pages Noël

SAM. 30 DÉC.

> **1,2,3 SOLEIL**
Découverte (à partir de 5 ans) de jeux d'imagination.
10h15, médiathèque de Cantepau
Inscriptions : 05 63 76 06 50

MER. 3 JANV.

> **VISITES-ATELIERS
GRAVURE EN FAMILLE**
Après la visite, réalisez votre carte de vœux grâce à la technique de la gravure.
14h30, musée Toulouse-Lautrec.
Réservations : 05 63 49 48 70

JEU. 4 JAN.

> **BALADES CONTÉES**
En famille (à partir de 4 ans), venez écouter des contes sous le ciel étoilé de la chapelle Notre-Dame
10h30 et 15h, musée Toulouse-Lautrec.
Réservations : 05 63 49 48 70

VEN. 5 JAN.

> **1,2,3 SOLEIL !**
Découverte (à partir de 5 ans) de jeux de société
10h15, médiathèque Pierre-Amalric
Inscriptions : 05 63 76 06 10

> **VISITE-ATELIER
EN FAMILLE**
« Créez votre musée miniature. » Après une découverte de l'exposition temporaire, réalisez un musée façon pop-up. À partir de 6 ans accompagné d'un adulte.
14h30, musée Toulouse-Lautrec
Inscriptions : 05 63 49 48 70

SAM. 6 JAN.

> **VISITE GUIDÉE :
« QUELLE HISTOIRE !
200 ANS DE
COLLECTIONS AU MUSÉE
TOULOUSE-LAUTREC ».**
Découvrez l'exposition temporaire avec un guide-conférencier.
14h30 et 16h, musée Toulouse-Lautrec
Réservations : 05 63 49 48 70

> **OPÉRA AU CINÉMA**
« Nabucco » de Verdi en direct du Metropolitan Opera de New-York.
18h55, salle Arcé sn-albi.fr

MAR. 9 JAN.

> **LA LÉGENDE DE
MITHRA : UN PUZZLE
À RECONSTRUIRE**
Conférence par Laurent Bricault
18h, Institut universitaire universitepour tous81.fr

> **LA DOULEUR**
Complet
Grand Théâtre

MER. 10 JAN.

> **CROC'HISTOIRES**
Lectures à partir de 4 ans, autour des animaux sauvages
10h30, médiathèque d'Albi-Cantepau, 5 avenue Mirabeau
Inscriptions : 05 63 76 06 50

VEN. 12 ET SAM. 13 JAN.

> **À LA FRAÎCHE**
Des comédiens mettent en lecture un texte du répertoire contemporain.
18h30, le Frigo, 9, rue Bonne Cambe actal.org

VEN. 12 JANV.

> **ATELIER NUMÉRIQUE**
Le clavier (niveau débutant)
10h, médiathèque Pierre-Amalric
Inscriptions : 05 63 76 06 10

> **JE PRÉFÈRE QU'ON
RESTE ENSEMBLE**
Cf. article page 53

SAM. 13 JANV.

> **SALON DU VOYAGE**
Cf. article page 52

LUN. 15 JAN.

> **LA SOUPE DU 15**
Les participants partageront le couvert avec Will qui vient proposer un enregistrement à propos du silence, suivi d'une discussion sur le sujet.
19h30, le Frigo, 9 rue Bonne Cambe - actal.org

MAR. 16 JAN.

> **LÉPANTE : 1571-2024 :
HISTOIRE ET PÉRIPÉTIES
MÉDIATIQUES D'UNE
BATAILLE**
Conférence par Mathieu Grenet.
18h, Institut universitaire Champollion -univ-jfc.fr

MAR. 16 ET MER. 17 JAN.

> **DUB**
Cf. article page 53

MER. 17 JAN.

> **CROC'HISTOIRES**
Lectures suivies d'un jeu numérique et d'un atelier créatif autour des animaux sauvages (à partir de 4 ans)
10h30, médiathèque Pierre-Amalric
Inscriptions : 05 63 76 06 10

> **SÉANCE DÉCOUVERTE
DE JEUX VIDÉO**
Venez tester le jeu vidéo « Seasons after fall ».
15h, médiathèque Pierre-Amalric
Inscriptions : 05 63 76 06 10



> NUIT DE LA LECTURE

Projection du film
« En corps »
de Cédric Klapisch
18h, médiathèque
Pierre-Amalric
Inscriptions :
05 63 76 06 10

VEN. 19 JAN.

> NUIT DE LA LECTURE

« Tout autour du corps »,
lectures et jeux de société
> **18h30**, médiathèque
d'Albi-Cantepau,
5 avenue Mirabeau
Inscriptions :
05 63 76 06 50

> PIANO FURIOSO OPUS III

Cf. article page 53

DU 20 AU 27 JAN.

> ALBI JAZZ FESTIVAL

Cf. article page 54

SAM. 20 JAN.

> NUIT DE LA LECTURE

Café numérique pour
découvrir toutes les
ressources numériques
des médiathèques autour
de la thématique
du corps
10h, médiathèque
Pierre-Amalric
Inscriptions :
05 63 76 06 10

> INTERMÈDE HISTORIQUE

À partir de 16h, déambu-
lation d'un petit groupe
de personnages costu-
més de la Maison du Vieil
Alby et à 18h spectacle
« historique » au Frigo.
Le Frigo, 9 rue Bonne
Cambeactal.org

> NUIT DE LA LECTURE

Lectures poilues
à partir de 4 ans
16h, médiathèque
Pierre-Amalric
Inscriptions :
05 63 76 06 10

> NUIT DE LA LECTURE

« Ce que peut le corps »
balade-lecture dansée
avec les professeurs de
danse du Conservatoire.
17h30, médiathèque
Pierre-Amalric
Dictée géante par la
Cliques Cie, Guillemette de
La Vernhe et Guillaume
Cuq

> **19h30**, médiathèque

Pierre-Amalric
Inscriptions :
05 63 76 06 10

DIM. 21 JAN.

> BALADES MUSICALES

POUR LES PETITS

Découverte ludique et
sonore du musée en famille.
9h30, musée
Toulouse-Lautrec.
Réservations :
05 63 49 48 70

> VISITE GUIDÉE :

« QUELLE HISTOIRE ! 200
ANS DE COLLECTIONS
AU MUSÉE TOU-
LOUSE-LAUTREC ».

Découvrez l'exposition
temporaire avec un
guide-conférencier.
14h30 et 16h, musée
Toulouse-Lautrec
Réservations :
05 63 49 48 70

> « THE BRIDGE # 2.8 »

Concert issu d'un projet
d'échange entre des
musiciens de jazz
français et de Chicago.
20h, le Frigo,
9, rue Bonne Cambe
actal.org

MER. 24 JAN.

> À PETITS PAS

Lectures, chansons,
comptines et jeux pour
les 0/3 ans
10h30, médiathèque
Pierre-Amalric
Inscriptions :
05 63 76 06 10

> SÉANCE DÉCOUVERTE DE JEUX VIDÉO

Venez tester le jeu vidéo
« Seasons after fall ».
13h30, médiathèque
d'Albi-Cantepau,
5 avenue Mirabeau
Inscriptions :
05 63 76 06 50

> CAFÉ GÉO

« Le surtourisme : une
réalité géographique ? »
animé par Philippe
Duhamel (professeur des
universités en géographie à
l'Université d'Angers)
18h, brasserie, Au 14.80,
place Monseigneur Mi-
gnot - univ-jfc.fr

JEU. 25 JAN.

> CINÉ CONCERT

Projection du film
« Nanouk l'esquimau »
de Robert Flaherty
accompagnée par Marion
Picot (violoncelle) et
Jean-Baptiste Morel
(contrebasse).
20h30, le Frigo, 9 rue
Bonne Cambe - actal.org

SAM. 27 JAN.

> GAMERS EN HERBES

Jeux vidéo en famille
10h, médiathèque
Pierre-Amalric
Inscriptions : 05 63 76 06 10

> OPÉRA AU CINÉMA

« Carmen » de Bizet en
direct du Metropolitan
Opera de New-York.
18h55, salle Arcé sn-albi.fr

> LA MAGIE DES LICES

Cf. article page 56

MAR. 30 JAN.

À LA RENCONTRE

DES DERNIERS

TÉMOINS DE LA SHOAH

Conférence par Ygal
Fijalkow et Pierre-Roland
Saint-Dizier
18h, Institut universitaire
Champollion
universitoupour tous81.fr

MER. 31 JAN.

À PETITS PAS

Lectures, chansons,
comptines et jeux
pour les 0/3 ans
10h30, médiathèque
d'Albi-Cantepau,
5 avenue Mirabeau
Inscriptions :
05 63 76 06 50

VEN. 1^{ER} ET SAM 2 FÉV.

> DOREEN

Cf. article page 56

VEN. 2 FÉV.

> LES DÉS SONT JETÉS

Rencontre avec Romaric
Galonner, célèbre
auteur de jeux de société
18h, médiathèque
Pierre-Amalric
Inscriptions :
05 63 76 06 10



DU 3 AU 23 FÉV.

> SEMAINE ITALIENNE

Spectacles, musiques,... en partenariat avec l'association Dante Alighieri

Frigo, 9 rue Bonne Cambe - actal.org

SAM. 3 FEV.

> LES HYPNOTISEURS :

HORS LIMITES 2.0

Cf. article page 16

MAR. 6 FÉV.

> LE PONT-VIEUX D'ALBI :

HISTOIRE ET MÉMOIRE

Conférence par Gérard Alquier

18h, Institut universitaire Champollion - univ-jfc.fr

> CAFÉ POÉSIE

Avec l'association ARPO, partez à la découverte de Vincent Ligou, conteur, musicien et passeur de poèmes.

18h30, hôtel-Brasserie du Parc, 3 avenue du Parcarpo-poesie.org

> WARÉ MONO

Complet

Grand Théâtre

MER. 7 FÉV.

> CROC'HISTOIRES

Lectures suivies d'un jeu numérique et d'un atelier créatif « Au cœur de la nature sauvage » (à partir de 4 ans)

10h30, médiathèque Pierre-Amalric
Inscriptions :
05 63 76 06 10

> LES PETITS JOUEURS

Séance jeux d'éveil parents/enfants (0 à 3 ans)

10h30, médiathèque d'Albi-Cantepau, 5 avenue Mirabeau - Inscriptions :
05 63 76 06 50

> CAFÉ GÉO

« Technologie et transhumanisme : une remise en question(s) du corps ? » animé par David Doat (maître de conférences en philosophie, Université catholique de Lille)

18h, brasserie, Au 14.80, place Monseigneur Mignot - univ-jfc.fr

EXPO

> FRANK RUSSEL

BIDOUNGA

En partenariat avec l'association « Tarn Terang'ART » l'artiste présente ses œuvres réunies sous le titre « Traces » Galerie Athanor Déco, rue du Puits de la Grâce.

Jusqu'au 10 décembre

> MARTINE MALACARNE

ET PIERRE PAVLOFF

Cf. article page 51

Du 15 au 31 décembre

> JIAO JIA OU YANG

Cf. article page 51

> NOËL ENLUMINÉ

Présentation des œuvres de l'enlumineuse Joëlle Constans et du travail de ses élèves.

Art en lumière, 61 rue Capitaine Julia. Ouvert tous les jours (sauf mercredi et jeudi) de 14h30 à 18h.

Jusqu'au 19 décembre

> VARIATIONS

Cf. article page 53

Du 12 au 28 janvier

> L'EXPOSITION

TOUTES BÊTES

Cf. article page 55

Du 20 janvier au 20 avril

> QUELLE HISTOIRE !

200 ANS DE

COLLECTIONS AU MTL

Le musée Toulouse-Lautrec

invite les visiteurs à remonter le temps et à découvrir l'histoire de sa collection, de ses origines au début du XIX^e siècle aux acquisitions les plus récentes.

Musée Toulouse-Lautrec.

musee-toulouse-lautrec.com

Jusqu'au 21 janv.

> PLACE À LA

JEUNESSE CRÉATIVE !

Présentation des travaux en arts plastiques des élèves d'Antonio Jaenada du lycée Saint-Dominique. Le Frigo, 9 rue Bonne Cambe. actal.org

Du 29 au 31 janv.

> PARCE QU'IL

Y A DES HISTOIRES

QUI NE SE

RACONTENT PAS !

Découverte ou redécouverte des artistes qui ont déjà exposé.

Galerie Jérôme Morcillo, 125, avenue Gambetta.

Entrée libre.

galeriejeromemorcillo.fr
Jusqu'au 3 mar.

Les vœux de fin d'année en occitan. Comment souhaiter un bon Noël et une bonne année en occitan ?

Bonas fèstas !

Bonnes fêtes !

Bon Nadal !

Bon Noël !

Bona annada, plan granada !

Bonne année, pleine d'abondance !

Bona annada, de fôrça autras acompanhada !

Bonne année, qu'elle soit accompagnée de beaucoup d'autres !

Bona e ürosa annada per tota l'ostalada !

Bonne et heureuse pour toute la maisonnée !

Bona annada, melhora que la passada !

Bonne année, meilleure que la précédente !

Que l'an novèl vos siague encara pus bèl !

Que l'an nouveau vous soit encore plus beau !

Qu'ajatz de blat duscas al teulat !

Que vous ayez du grain jusqu'au toit !

À l'an que ven, se sèm pas mai, que siaguent pas mens !

À l'an qui vient, si on n'est pas plus, que l'on ne soit pas moins !

- Décembre : **decembre**
- Janvier : **genièr**
- Cette année : **aquesta annada, ongan**
- Le jour de l'an : **lo cap de l'an**
- La carte : **la carta**
- Les vœux : **los vòts**
- Les étrennes : **las estrenas**

QUELQUES GRANDS RENDEZ- VOUS 2024

- > **Salon du voyage**
13 janvier *Parc des expositions*
- > **Bike & run**
3 et 4 février
Plaine des sports de la Guitardié
- > **7^e carnaval d'Albi**
Du 10 au 25 février
Centre-ville
- > **10 ans du Grand Théâtre**
Du 26 février au 3 mars
Grand Théâtre
- > **Salon du TAF**
6 mars
Parc des expositions
- > **Fête du timbre**
10 mars
Pratgraussals
- > **Foire d'Albi,**
du 14 au 18 mars
Parc des expositions
- > **Coupe de France de foot en fauteuil**
16 et 17 mars
Cosec
- > **Rencontres Albi flamenca**
Du 15 au 17 et du 21 au 24 mars
- > **Salon du cheval**
Du 29 au 31 mars
Parc des expositions
- > **Missing key, bourse aux disques vinyles**
30 et 31 mars
Pratgraussals
- > **Forum des musiques actuelles**
5 et 6 avril
Pratgraussals
- > **Albi run urbain**
12 avril, *centre-ville*
- > **Assemblée générale de la Fédération française d'athlétisme**
26 et 27 avril
- > **44^e marathon d'Albi**
28 avril
Centre-ville
- > **Urban triathlon (1/2 France jeunes), 4 et 5 mai**
Centre-ville
- > **Biennale des Amis des arts**
Du 17 au 30 mai
Hôtel Rochegude
- > **Nuit européenne des musées**
18 mai
Musée Toulouse-Lautrec
- > **Championnat de France de majorettes**
Du 18 au 20 mai
Cosec
- > **Fête de la nature**
Du 22 au 26 mai *centre-ville*
- > **Coupe de France de basket (minimes filles UNSS)**
Du 27 au 30 mai
Cosec, Jen-Jaurès, Champollion,..
- > **Les enfantillades**
Mai, *parc Castelnaud*
- > **6^e salon Terralire**
2 et 3 juin
Pratgraussals
- > **Festival de musique de chambre**
« Tons voisins »
Du 4 au 8 juin
- > **Equin'occi, culture occitane**
7 juin
Pratgraussals
- > **Festival Site et danse,**
Juin
Centre-ville
- > **Un Olé pour eux, spectacle solidaire**
Juin *Théâtre des Lices*
- > **Concerts Carrément musique**
Juin
Carré public centre-ville
- > **Albi Trott'Tour**
Du 10 au 14 juin
Centre-ville
- > **Fête de la musique**
21 juin,
Centre-ville
- > **Feu de la Saint-Jean**
28 juin
Centre-ville
- > **28^e Festival Pause Guitare Sud de France**
Du 3 au 7 juillet
Centre-ville et Pratgraussals
- > **Festival d'orgue d'Albi**
Juillet/août
Cathédrale Sainte-Cécile
- > **Flamenco en balade**
Juillet
- > **Fête nationale**
14 juillet
- > **Coupe de France d'athlétisme handisport**
13 et 14 juillet
Stadium
- > **Festival Place(s) aux artistes**
Du 16 juillet 17 août
Places du Vigan, Palais, Lapérouse...
- > **Coupe de France d'athlétisme (cadets, juniors et espoirs)**
Du 19 au 21 juillet
Stadium
- > **Festival Arté Tango**
Août
Pratgraussals
- > **Urban festival**
Août
Centre-ville
- > **Festival Jazz ô palais**
Du 4 au 7 septembre
Place du Palais
- > **Le monde des dinosaures**
Septembre, *parc des expositions*
- > **Festival les Petit cailloux**
Septembre, *Pratgraussals*
- > **Vinyl chic, soirée dansante**
21 septembre *Domaine de la Mouline*
- > **Coupe de France de cyclisme gendarmerie**
21 et 22 septembre
- > **Journées européennes du patrimoine**
21 et 22 septembre *centre-ville*
- > **Argentina fest, octobre**
Pratgraussals
- > **Rentrée des étudiants Pollux et discovery music tour**
Octobre, *centre-ville*
- > **Assemblée générale de l'Association des biens français du patrimoine mondial**
Octobre
- > **8^e festival Riverrun**
octobre
Athanor, Le Frigo,...
- > **Salon Habitarn** octobre
Parc des expositions
- > **24H de course à pied**
26 et 27 octobre, *Stadium*
- > **Les Œillades, festival du film francophone**
novembre, *Centre-ville*
- > **Bourse aux timbres**
10 et 11 novembre
Pratgraussals
- > **Salon des antiquaires**
Novembre
Parc des expositions



Des maires engagés

Le 105^e Congrès des maires et des présidents d'intercommunalités organisé par l'Association des maires de France (AMF) sur le thème « communes attaquées, République menacée » a placé au centre des débats les conditions d'exercice des mandats locaux dans un contexte de plus en plus difficile pour les élus municipaux.

Une enquête réalisée par l'AMF, en collaboration avec le ministère des Collectivités territoriales et le CEVIPOF (Centre de recherches politiques de Sciences Po), sur un très large échantillon de maires, est venue éclairer ces débats sur les réalités d'un mandat toujours plus exigeant et exposé. Le titre donné à cette enquête « Des maires engagés mais empêchés » résume bien le constat partagé par les milliers de maires présents (plus de 10 000 inscrits, un record) de toutes les sensibilités politiques.

Les maires ont été et demeurent confrontés à des crises successives, sanitaire, climatique, économique et sociale, et à la gestion desquelles ils ont largement contribué sans toujours détenir toutes les réponses aux attentes souvent légitimes de leurs concitoyens. Pour ces derniers, le maire est l'élu de proximité. Ils s'adressent à lui en toutes circonstances car ils savent leur maire actif sur tous les fronts sans se préoccuper du fait que ce qu'ils soulèvent relève des seules prérogatives du gouvernement et du parlement. Certains, de plus en plus souvent, le font en se montrant irrespectueux voire véhéments. L'actualité a montré que certaines limites ont pu être

dépassées, appelant une réponse pénale encore insuffisamment ferme et exemplaire.

Il est une autre raison qui explique que les maires n'ont pas toutes les réponses à une situation donnée par le fait qu'ils sont confrontés à une complexité croissante dans l'exercice de leur mandat et des compétences qui leur sont dévolues. Complexité d'accès aux financements, à la formation, complexité juridique et engagement croissant de leur responsabilité, tel est le constat. L'inflation normative incontrôlée fait dire à certains qu'ils sont victimes d'un « harcèlement textuel » qui constitue le premier des freins à l'action et à l'initiative, à la vitalité et au dynamisme de notre pays. Un nouveau plan de simplification administrative nous est promis. Sera-t-il d'une ampleur suffisante pour produire de réels effets ? Complexité enfin pour les maires de concilier l'engagement public avec une activité professionnelle qui conduit les uns à la démission et les autres à ne pas s'engager.

Les réponses à apporter à ce malaise existent et il appartient au gouvernement de s'emparer des nombreuses propositions faites par les associations d'élus, par le sénat et par d'autres institutions qui se sont emparées de ces questions. Les leviers à activer sont nombreux et un nouvel acte de la décentralisation devra le poser et, d'ici là, des dispositions législatives ciblées devront être prises. Parmi celles-ci, il faudra simplifier l'accès à la formation, mieux

connecter les décideurs aux réalités du terrain, repenser le statut de l'élu pour une meilleure reconnaissance, refondre les règles de la DGF (dotation globale de fonctionnement), modifier la politique du logement pour que le maire puisse peser davantage sur les attributions...

Les maires ont démontré que l'on pouvait compter sur eux lorsque les circonstances exigent la mobilisation générale. La confiance doit primer le contrôle, le droit à la différenciation et à l'expérimentation locale doit primer l'application indifférenciée de textes qui donnent le cadre sans se préoccuper de spécificités locales. Face à une double crise de l'autorité et de la représentation, il convient de s'appuyer sur cette unité des maires de toutes convictions pour bâtir une République, solide sur ses bases et forte de ses valeurs démocratiques, une République qui libère les énergies. La situation est loin d'être désespérée et l'engagement des maires au service de leurs concitoyens est total, au cœur de l'humain, le plus beau des mandats.

En cette période de fêtes de fin d'année, le groupe majoritaire du conseil municipal de votre ville vous souhaite le meilleur pour vous et vos proches. Que 2023 se termine sur une bonne note et que 2024 nous permette collectivement de surmonter les épreuves et de connaître des moments de vie heureux dans le partage et la solidarité.

Le groupe majoritaire

La sécurité des vélos mais pas celle des piétons

La mode est aux déplacements dits « doux » qui va jusqu'à donner la primauté du vélo sur les voitures et même les piétons jusqu'aux entrées de ville.

Ainsi contre l'avis et sans consultation des résidents et des commerçants, les travaux se succèdent dans le secteur du stadium avec des mise à sens unique du début de la route de Fauch et de l'avenue du colonel Teyssier dans le sens entrant entre le rond-point du Stadium et celui de Gesse. Le but à chaque fois est de privilégier les pistes cyclables au détriment de la fluidité de la circulation et de l'accès aux commerces.

En parallèle des voies devenues très fréquentées comme l'avenue de Millau avant le rond-point de la Verrerie, une partie du chemin de Gaillaguès ou la route de Teillet ne permettent pas aux riverains de sortir de chez eux en sécurité et encore moins de marcher le long de la route.

A Albi tout est donc fait pour les vélos, mais on néglige les piétons et on repousse les voitures hors de la ville. Le seul problème c'est que tout le monde ne peut ou ne veut pas faire du vélo, il est donc important d'écouter les habitants et les commerçants, de garantir la sécurité des piétons et de ne pas ne pas générer de nouveaux bouchons en voiture !

Je vous souhaite une bonne Année 2024.

F. CABROLIER

pour le Rassemblement National Pour les Albigeois

Contact : 05 63 49 13 28 - groupe.elus-minoritaires@mairie-albi.fr

L'affaire de l'internat d'Albi

Avec la passerelle de tous les excès, la fermeture de la MJC et la destruction du parc Ferrière de la Madeleine, l'affaire de l'internat d'Albi sera un marqueur fort de la politique de Madame Guiraud-Chaumeil, maire d'Albi et présidente de la communauté de l'Albigeois. Dès le début de son premier mandat, on évoquait l'insalubrité des logements des internes en médecine au sein de l'hôpital d'Albi : moisissures, infiltrations d'eau, cafards et autres. Il va sans dire que les étudiants en médecine doivent pouvoir se loger gratuitement pendant leur stage à Albi. Ils n'ont pas les moyens de recourir au parc privé (ce que proposait l'actuel adjoint à la santé) et d'assumer deux loyers, à Toulouse et Albi. Ils ne peuvent pas non plus regagner Toulouse après 24h de garde.

Durant la campagne municipale de 2020 et les premières années de son second mandat, Mme Guiraud-Chaumeil ne s'est pas privée de railler nos interventions à ce sujet, en conseil municipal comme en conseil d'agglomération : "Vous faites du Zola !"

Il aura fallu la médiatisation d'un rapport rédigé par les internes d'Albi eux-mêmes, avec photos à l'appui, pour convaincre enfin Mme Guiraud-Chaumeil de se rallier au projet porté depuis des années par le conseil départemental de l'Ordre des médecins, le Département et la Région. Dans une dynamique vertueuse, l'hôpital et l'État ont aussi débloqué des financements pour rénover les logements.

Malheureusement, le fait d'avoir si longtemps fermé les yeux sur la gravité de la situation est sanctionné par une non attribution d'internes à l'hôpital d'Albi. Ce sont donc les Albigeois qui paieront les conséquences des choix politiques de la majorité : des internes manqueront au services des urgences de l'hôpital jusqu'en mai 2024, sans parler de tous ceux qui ont d'ores et déjà renoncé à s'installer à Albi comme médecins.

Bonne année 2024 à tous et une bonne santé pour profiter de ce que la vie nous offre de meilleur.

N. Ferrand-Lefranc, P. Pragnère, J.-L. Tonicello, N. Hibert.

Pour le collectif « citoyens, écologistes et gauche rassemblée »

groupe.elus-minoritaires@mairie-albi.fr

DEVIS GRATUIT

Une question ?
Un projet ?
Contactez-nous !
www.abrial-access-etages.fr



DEPUIS 1997

ABRIAL
ACCES ETAGES

29, rue de la métallurgie • 81200 Aussillon • 05 63 98 51 17

INSTALLATEUR AGRÉÉ  handicare

RÉSOLU-E-S POUR DÉVELOPPER L'INDUSTRIE SUR L'ALBIGEOIS !

Nous nous inscrivons dans une logique de développement raisonné et démocratique de l'économie et de l'industrie, respectueuse de l'environnement et du climat, créatrice d'emplois, de richesses sociales et dans laquelle les hommes et les femmes sont au centre ce que nous résumons par l'expression « L'humain d'abord ! ».

Nous nous opposons au libéralisme, dont la mise en œuvre depuis 40 ans, pour toujours plus de profits, a saccagé notre industrie, notre agriculture, nos services publics avec leur privatisation, générant une explosion de la précarité et du chômage qui plongent 12 millions de nos concitoyen-ne-s dans la pauvreté et les difficultés dont des milliers d'Albigeois.

Le travail est mal rémunéré relativement à la richesse qu'il crée, et celle-ci sous forme de profits capitalistes abandonne nos territoires et ses créateurs pour les paradis fiscaux. Nous devons et pouvons stopper cette hémorragie.

Nous appelons, les forces vives et en particulier les travailleurs et leurs organisations, à construire un projet de territoire alternatif qui mettra en avant la nécessité de répondre aux besoins de la population. Santé, gratuité et développement des transports, régulation des flux routiers, rénovation et construction de logements avec création d'emplois industriels du CAP à bac+5, en lien avec notre proposition d'un pôle public de l'énergie permettrait à nos entreprises et aux habitants de ne plus être rackettés par les grandes compagnies.

Ainsi sur l'Albigeois, la mobilisation opérée par les acteurs de la formation autour de l'hydrogène doit déboucher sur la création d'unités de production voire de ses applications et dérivés industriels. Un recensement de nos friches industrielles permettrait la promotion des capacités d'accueil économique du territoire.

Que cette nouvelle année ouvre le champ des possibles en matière d'aménagement de nos territoires où l'avenir de l'humain serait la première des préoccupations.

Bonne et heureuse année à tous.

D PATUREY B DUPONCHEL S SOLIMAN A BOUDES

Groupe Communiste Socialiste et Républicain
groupe.elus-minoritaires@mairie-albi.fr



Pompes Funèbres de l'Albigeois
PÔLE FUNÉRAIRE PUBLIC

Plus encore que le respect de notre mission de service public,
un accompagnement au-delà des obsèques

ÉCOUTER
CONSEILLER
ACCOMPAGNER

12, route de Millau
81000 Albi
05 63 47 69 24
accueil.pfpa@pfpalbi.fr
www.pfpalbi.fr

N° HAB. 21-81-0009 SERVICE PUBLIC DE LA VILLE D'ALBI ET DE 44 COMMUNES DE L'ALBIGEOIS



QUELLE HISTOIRE!

200 ANS DE COLLECTIONS



21 OCTOBRE 2023
> **21 JANVIER** 2024

musée
Toulouse-Lautrec
ALBI

musee-toulouse-lautrec.com



albi
• MA VILLE



musée
TOULOUSE-LAUTREC
ALBI-TARN



stella

Les Résidences de l'Art de Vivre

LES RIVES DU TARN VOTRE RÉSIDENCE SERVICES SENIORS EN PLEIN COEUR D'ALBI

VIVEZ DANS UNE RÉSIDENCE QUI VOUS CORRESPOND,
EN SÉJOUR TEMPORAIRE OU PERMANENT.

05 32 11 19 84



Résidence Les Rives du Tarn,
6-10 rue Auguste Vidal, 81000 Albi

www.residences-stella.com



Retrouvez nous
du 1 au 31 Décembre
sur le Jardin National

Restaurant éphémère le midi
Tapas - Bar à huîtres le soir
Dancefloor - DJ - Concerts - Animations



appris!

TRAVAUX & DÉCO • COACHING

www.appris.fr

Dépasser ses limites, construire ses envies !

Soyez au
cœur de
vos projets
et de vos
travaux

- Vous voulez apprendre : nous sommes passeurs de compétences
- Vous voulez faire faire des travaux sur mesure : nous les réaliserons !

06 76 96 16 51





NEUFS & OCCASIONS
MULTIMARQUES



+ 110 000 clients satisfaits !

**le plus grand choix
au meilleur prix**

espace véhicules Électriques & Hybrides



AGENCE D'ALBI

ROND POINT DE GAILLAGUES | 81380 LESCURE D'ALBIGEOIS

→ **sndiffusion.fr**



05 63 47 1000

10 AGENCES GRAND SUD : ALBI - TOULOUSE - MONTAUBAN - AGEN - CAHORS - CASTRES & CARCASSONNE

Pensez à covoiturer #SeDéplacerMoinsPolluer