

# Albimag

LE MAGAZINE DES ALBIGEOIS

*Le Pont-Vieux*  
**Un patrimoine  
à préserver**



**#254**

OCTOBRE  
2022

**Ce mois-ci :**

**Albi joue  
la carte du  
numérique.**

P.14

**Les meilleurs  
joueurs de billard  
blackball à Albi**

P.24

**Que sont devenus  
nos Talents  
de quartier ?**

P.25



**17 SEPTEMBRE**

*Visite de la Nouvelle fonderie Gillet, Journées européennes du patrimoine.*



**31 AOÛT**

*Visite à Albi du maire de Gérone, Marta Madrenas.*



**16 SEPTEMBRE**

*Premiers tests du parcours de cyclo-cross, plaine des sports de la Guitardié (Cf. page 13).*



**27 AOÛT**

*Urban festival, skate park, parc de Pratgraussans.*



**10 SEPTEMBRE**

*Manifestation Alb'In Golf, Place du Vigan.*



**2 SEPTEMBRE**

*Concert d'Aurore Voilqué feat Angelo Debarre, festival Jazz au palais, place du Palais.*



**9 SEPTEMBRE**

*Exposition Le corps nu, Hôtel Rochegude.*



**11 SEPTEMBRE**

*Vide grenier organisé par l'association de commerçants, place Lapérouse.*



**21 SEPTEMBRE**

*Premiers ateliers de l'Espace des arts créatifs Pierre Astier, square Bonaparte à Cantepau.*



**3 SEPTEMBRE**

*Championnat départemental de poker, salle événementielle de Pratgraussals.*

# UN PROJET IMMOBILIER ? RÉALISONS-LE ENSEMBLE !



Élus 3 fois de suite  
Agence Immobilière de l'Année

Plus que jamais **GONFLÉS À BLOC**



Agence Immobilière de l'année 2020-2021 : étude réalisée par INMA STRATMARKETING du 14/09/2020 au 27/09/2020, effectuée sur la base de 4500 évaluations de consommateurs français. Agence Immobilière de l'année 2021-2022 : étude réalisée par IN MARKETING SURVEY SL du 19/07/2021 au 31/07/2021, effectuée sur la base de 4500 évaluations de consommateurs français. Agence Immobilière de l'année 2022-2023 : étude réalisée par IN MARKETING SURVEY du 15/07/2022 au 29/07/2022, basée sur l'analyse de 4500 évaluations de consommateurs français de plus de 18 ans.

## Stéphane Plaza Immobilier **ALBI - GAILLAC**

2, rue des Catherinettes - 81000 ALBI  
13, rue Joseph Rigal - 81600 GAILLAC

**05 63 38 95 13**

albi@stephaneplazaimmobilier.com  
gaillac@stephaneplazaimmobilier.com

[www.stephaneplazaimmobilier.com](http://www.stephaneplazaimmobilier.com)



\*Aucune contrepartie financière ne vous sera demandée conformément à la réglementation applicable. Estimation de la valeur du bien à la vente. Voir détails en agence.



ventes aux enchères  
Toulouse  
Albi - Montauban

MARAMBAT  
de MALAFOSSE

## VENTES EN PRÉPARATION : OCTOBRE

### EXPERTISES

- Bijoux
- Diamants
- Pièces d'or
- Montres
- Vintage
- Tableaux
- Arts du XX<sup>ème</sup>
- Arts d'Asie
- Automobiles de collection
- Vins



**Jeudi 6 Octobre**  
TAPIS



**Mardi 18 Octobre**  
BIJOUX  
MONTRES  
VINTAGE



**Jeudi 20 octobre**  
MOBILIER  
OBJETS D'ART  
ARTS DU XX<sup>ème</sup>

**MERCREDIS**  
Sur rendez-vous  
05 63 38 30 68

**Pour inclure vos lots dans nos ventes, merci de nous contacter au 05 63 38 30 68**  
ALBI - 48, rue Emile Grand - xaviermarambat@gmail.com - [www.marambat-malafosse.com](http://www.marambat-malafosse.com)



## ***Le mois des nouveautés dans la diversité***

Cette année, octobre est pour notre ville le mois des nouveautés et ce, dans de nombreux domaines.

Nous lançons la première édition du Mois du numérique pour tous. Nous partageons le constat que nous devons tous disposer de bonnes connaissances dans ce domaine car il touche maintenant l'ensemble des générations dans leur quotidien. Aussi, nous avons souhaité rassembler tous les acteurs engagés dans l'expérience et la diffusion de la culture numérique afin que toutes les Albigeoises et tous les Albigeois puissent mieux appréhender ces enjeux.

Octobre est également le mois de naissance d'une nouvelle association, l'Équipage de Lapérouse. Elle a pour ambition de s'inscrire dans le sillage du grand navigateur albigeois pour faire connaître son aventure au plus grand nombre. Nous saluons d'autant plus cette belle initiative qu'elle complète l'ensemble des actions que la Ville mène pour la valorisation de son illustre explorateur, notamment en inscrivant la modernité des valeurs de son expédition dans le XXI<sup>e</sup> siècle.

Côté sportif, une nouvelle manifestation d'envergure internationale vient confirmer Albi comme une terre d'accueil incontournable pour les grandes compétitions.

Après les Championnats de France d'athlétisme Espoirs, les Championnats de France d'échecs ou encore les Championnats du monde de pilotage de précision, cette fois, ce sont les Championnats du monde de billard blackball qui s'installent dans notre cité, du 8 au 15 octobre.


Les champions de dix-huit pays vont s'affronter mais cette compétition se doublera d'animations et d'initiations gratuites pour le grand public et les scolaires.

Cette attractivité sportive ne serait pas possible sans l'énergie débordante de nos clubs dont je tiens ici à saluer l'implication quotidienne pour mobiliser les Albigeois, qu'ils soient bénévoles, sportifs ou spectateurs, et faire de notre cité la ville sportive reconnue de tous.

Octobre nous offre ainsi de nombreuses occasions de partager de nouvelles expériences.

**Stéphanie Guiraud-Chaumeil**  
Maire d'Albi

 [s.guiraud-chaumeil@mairie-albi.fr](mailto:s.guiraud-chaumeil@mairie-albi.fr)

 [facebook.com/s.guiraudchaumeil](https://facebook.com/s.guiraudchaumeil)

*« Octobre  
nous offre  
de nombreuses  
occasions  
de partager  
de nouvelles  
expériences »*





32

## Ce mois-ci:

**Le Pont-Vieux en travaux en 2023.**



14

**Le Mois du numérique pour tous.**



**24** **Championnat du monde de billard blackball.**



**16** **Haro sur les perturbateurs endocriniens.**



**36** **Fanny Girard, nouvelle conservatrice du mTL**

**Si vous souhaitez contacter la rédaction : 05 63 49 10 49 - [albimag@mairie-albi.fr](mailto:albimag@mairie-albi.fr)**  
*Le prochain numéro sera distribué à partir du 7 novembre 2022.*



## Initiative

Les derniers travaux de finition sont en cours à la gare de la Madeleine qui abritera d'ici quelques semaines le nouveau restaurant inclusif *Le Grain de sel*. Grâce à l'implication de l'association Citoyens 21 Albi qui a porté ce projet, au soutien de nombreux partenaires privés et institutionnels, à l'engagement des artisans locaux, l'aventure va désormais voir le jour. Le Grain de sel pourra accueillir jusqu'à 40 personnes par service du mardi au samedi midi et les jeudis et vendredi soir. Après une période de rodage en octobre, il ouvrira au grand public à partir de novembre.

**P13**

## Lapérouse

Une nouvelle association dédiée à Lapérouse et à son expédition a été créée à Albi. Son ambition : donner envie au plus grand nombre d'embarquer dans l'aventure du navigateur albigeois. Elle sera notamment chargée d'initier et d'accompagner des actions portées sur le plan local, national voire international, une manière de fédérer le public autour de Lapérouse. Une conférence sera proposée le 11 octobre à l'INU Champollion sur les survivants du naufrage.

**P.30**

## Numérique

La Ville d'Albi organise en octobre la première édition du Mois du numérique pour tous avec la collaboration de l'association Acne et en partenariat avec de nombreux acteurs locaux engagés dans le développement de cet outil d'informations, travail, de culture et de loisirs qui a révolutionné nos modes de vie. Acne, dont le but est de promouvoir la culture numérique sur le territoire albigeois, a été pleinement impliquée dans l'organisation de cet événement qui proposera conférence, ateliers, initiations et diverses animations.

**P.14**

## Patrimoine

Construit entre 1035 et 1042, le Pont-Vieux est, avec la collégiale Saint-Salvi, le monument le plus ancien de la Cité épiscopale. Classé aux monuments historiques en 1921, il fera l'objet d'importants travaux de restauration qui démarrent au printemps 2023. Pour présenter aux Albigeois en détail ce chantier, la Ville d'Albi organise une réunion d'information le vendredi 4 novembre à 18h à la salle événementielle de Pratgrausals.

**P.32**

## Santé

La Ville d'Albi va signer la charte « *Villes et Terri-toires sans perturbateurs endocriniens* » élaborée par le réseau Environnement santé. Objectifs : limiter voire interdire l'usage des produits phytosanitaires et biocides contenant des perturbateurs endocriniens, mais aussi informer les Albigeois sur les risques de ces substances nocives pour la santé. La Ville d'Albi avait déjà commencé à agir sur le volet alimentation en prenant notamment plusieurs mesures au niveau de la restauration municipale.

**P.16**

## Venez fêter le siècle de Lautrec !

Dans le cadre des célébrations du centenaire du musée Toulouse-Lautrec, l'Office de tourisme propose une semaine d'animations pour évoquer le XIX<sup>e</sup> siècle de Toulouse-Lautrec. Un concert, deux expositions, un film, de nombreuses conférences et visites, mais aussi un quiz inédit sont au cœur de cette programmation pour tous les publics.

**P.41**

## Sports

Les championnats du monde de billard blackball se dérouleront du 8 au 15 octobre prochains au parc des expositions avec 18 pays représentés et 550 joueurs annoncés. Présentation de l'événement avec Nicolas Henric, sélectionneur de l'Équipe de France et pilote du comité d'organisation des championnats. À noter d'autres événements sportifs ce mois-ci comme Le Grand prix camions, le Grand prix historique, les 24h de course à pied et le Championnat de France des 5 km.

**P.24**

## Les libraires partagent leur coup de cœur

Cette année encore, la rentrée littéraire a été rythmée par la sortie de plusieurs centaines d'ouvrages. Auteurs confirmés ou nouveaux talents présentent des œuvres dont certaines pressenties pour des prix... Comment faire son choix parmi les nouveautés ? Les libraires du centre-ville proposent une sélection coup de cœur à découvrir sur leurs étagères !

**P.48**



**ACTUS** La Croix, le 15 septembre 2022

## Le golf face à la sécheresse

« La Fédération française de golf travaille sur le développement durable de sa discipline depuis 20 ans, mais face à l'urgence climatique elle cherche à passer à la vitesse supérieure depuis 2020. (...) Une mobilisation générale qui se traduit aussi dans les investissements fédéraux (...) pour financer notamment des recherches comme l'expérimentation de nouvelles collections de graminées de gazon dans une dizaine de clubs sur différents sols et différents climats. »

**ACTUS** La Croix, le 13 septembre 2022

## Doudous numériques

« Les objets numériques sont souvent source d'attachement voire d'addiction. (...) Au quotidien, c'est le smartphone qui incarne un vrai doudou numérique, estime Michel Stora, psychologue et fondateur de l'Observatoire des mondes numériques en sciences humaines. Il pallie la solitude et porte en lui toute une mémoire affective de l'utilisateur, avec les messages, les photos, les vidéos, etc. (...) En résumé, ces objets sont conçus pour être attachants, voire collants. »

**ACTUS** Ça m'intéresse, septembre 2022

## Buvez l'eau du robinet et c'est moins cher !

« 78 % des eaux en bouteille contiennent des microparticules de plastique. Celles-ci proviennent du processus industriel d'embouteillage, mais aussi de la dégradation du contenant. (Agir pour l'environnement). »

**ACTUS** L'expédition Lapérouse. L'aventure la plus audacieuse de l'histoire de France.

**Hors-série Le Monde, Histoire & Civilisations, le 8 septembre 2022**

## Entrez dans l'histoire de Lapérouse

« Fin novembre 1756, à 15 ans, Jean-François qui n'a jamais vu la mer, quitte Albi. Après huit jours de voyages, il découvre à Brest un paysage et un climat bien différents de ce qu'il connaît, une langue aux accents nouveaux... et de grands bateaux ! (...) Le 28 juin 1785, Lapérouse a une dernière entrevue avec le roi et le 30 il est présenté à la reine par le maréchal de Castries. Il quitte Paris le 1<sup>er</sup> juillet et arrive à Brest le 4. Le 1<sup>er</sup> août, les vents sont enfin favorables et les deux vaisseaux peuvent mettre à la voile. »

**ACTUS** Le Figaro, le 12 septembre 2022

## Fracture numérique

« Selon l'Insee, 17 % de la population française souffrait en 2019 d'illectronisme, ou illettrisme numérique. (...) Dans le détail, une personne sur quatre ne sait pas s'informer et une sur cinq est incapable de communiquer via internet. »

**ACTUS** Le Journal d'ici, le 15 septembre 2022

## Dynamisme économique

« Dans une note "statistique et étude" rendue publique le 9 septembre, l'Institut national de la statistique (INSEE) indique qu'en 2021 et en dépit de la crise sanitaire 801 entreprises ont été créées à Albi parmi lesquels 627 autoentreprises (...) On relève que c'est la catégorie commerce de gros et de détails, transport, hébergement et restauration, qui se révèle la plus créatrice d'entreprise avec 289 établissements créés. »

**Instagram**

## Albi, de briques et de verdure



Nous avons tous nos petits coins secrets que l'on adore prendre en photo. @anagram.pix nous montre les différentes facettes d'Albi à travers cette superbe publication Instagram. Sauriez-vous deviner où a été pris ce cliché dans Albi ?

@anagram.pix

## @ Sur le net

### Un mojito à la pression, le pari fou de deux jeunes albigeois

Le mojito à la pression, vous en avez déjà entendu parler ? Loro's Mojito est conditionné en fut et servi frais comme une bière. Après de nombreux tests et ajustements, la bonne formule a fini par voir le jour.

Tarn : deux jeunes albigeois créent un mojito à la pression



ladepêche.fr

Nous saluons la créativité de ces deux jeunes de 24 ans.

## f Facebook

### Vue sur la cathédrale Sainte-Cécile

Nous avons tous notre endroit préféré pour avoir la plus belle vue sur la plus grande cathédrale de brique au monde. Depuis la rive droite, la rue du Castelviel, la rue Mariès, le boulevard Général Sibille ou encore depuis le restaurant « Le toit du Théâtre » comme cette photo prise par @floutardvayleux.



facebook.com/groups/tarn.info/

## Twitter

### Albi vu par le magazine Notre Temps

Parmi les balades en France, figure « Albi, la perle du Tarn ». Ce dossier met en avant les incontournables de la ville : la cathédrale Sainte-Cécile, le musée Toulouse-Lautrec, les quartiers médiévaux et bien sûr quelques promenades nature comme les 4 km de l'Échappée verte.



@NotreTemps

## Instagram

### Affaire conclue » pour le Salon des antiquaires



@caromargeridon

Caroline Margeridon, décoratrice et acheteuse de l'émission « Affaire conclue » diffusée sur France 2, est la marraine du prochain Salon des antiquaires qui aura lieu du 11 au 13 novembre au Parc des expositions. Le 12 novembre, toute la journée, cette dynamique acheteuse dédicacera son livre « Libre ! », dans lequel elle évoque notamment son enfance et ses passions.

Partageons  
#albi

LES RÉSEAUX SOCIAUX :  
f FACEBOOK : /mairiealbi  
t TWITTER : @ville\_albi  
i INSTAGRAM : @ville\_albi  
y YOUTUBE : villealbiofficiel

mairie-albi.fr : site officiel de la Ville  
cite-episcopale-albi.fr : site dédié au bien classé à l'Unesco  
albi.fr : la promotion territoriale  
albi-congres.fr : le tourisme d'affaires à Albi



**La Ville d'Albi vient au contact des habitants et les invite à devenir acteurs pour un meilleur cadre de vie.**

## PARTICIPER À LA VIE DE LA CITÉ

Il est toujours possible de s'inscrire au Conseil consultatif albigeois. À travers les différentes démarches de participation citoyenne, les avis et les idées sont les bienvenus pour améliorer la qualité de vie et le bien vivre ensemble. « *Vous avez envie de vous informer, d'être consulté, de donner votre avis, de vous impliquer dans la vie locale, de vous investir dans des chantiers participatifs ? Rejoignez-nous !* », lance Laurence Pujol, adjointe au maire déléguée à la participation citoyenne. Six thématiques sont proposées pour aider la collectivité à agir dans ses domaines de compétences. Vous habitez, travaillez, étudiez ou exercez une activité associative à Albi, le Conseil consultatif albigeois vous est ouvert !

**Inscription : [servicesenligne.mairie-albi.fr/inscription-cca](https://servicesenligne.mairie-albi.fr/inscription-cca) ou en demandant un bulletin d'inscription au 05 63 49 11 23 ou 05 63 49 11 10** à retourner à Vie des quartiers – participation citoyenne, Ville d'Albi - 16 rue de l'Hôtel de Ville - 81023 Albi cedex 9

## SEMAINE D'INFORMATION SUR LA SANTÉ MENTALE

Du 10 au 14 octobre, la 33<sup>e</sup> Semaine d'information sur la santé mentale fera la promotion du travail des acteurs albigeois accompagnant les personnes en situation de handicap psychique. « *Plusieurs structures ouvriront leurs portes notamment le Centre d'accueil thérapeutique à temps partiel Le Ranch (Bon Sauveur) et le Service d'accompagnement à la vie sociale de Tricat Services de l'Agapei* », précise Gilbert Hangard, adjoint au maire délégué à la santé. Un ciné débat grand public sera organisé le 12 octobre à 20h30 par l'Union nationale de familles et amis de personnes malades et/ou handicapés psychiques autour du film *À la folie* suivi d'un débat sur la schizophrénie. La semaine se clôturera le 14 octobre dans le hall du Grand Théâtre avec des stands ouverts au public et animés par les associations. Une conférence à 17h30 sera notamment organisée sur le thème « *Du soin au social* » par le docteur Michel Sinquin, médecin psychiatre du Bon Sauveur.

**Plus d'infos : [programme complet sur mairie-albi.fr](https://programme-complet-sur-mairie-albi.fr)**

## Reportage télé sur les silures

Au mois de septembre, la société de production Light and Shadow s'est rendue à Albi dans le cadre d'une série de reportages sur la faune européenne, appelée « Europe : Un continent - Cinq mondes », qui sera diffusée en 2025 en Allemagne, Autriche, France et Scandinavie. La série entraînera le téléspectateur de la pointe occidentale sauvage du Portugal à l'Oural oriental, des profondeurs de la mer Noire au sommet du Mont Blanc, des déserts vides aux villes surpeuplées... En Europe, les centres-villes, les fermes, les bases militaires et les bibliothèques de palais abritent de nombreuses espèces sauvages. L'accent sera mis notamment sur la révélation de comportements étonnants filmés de manière nouvelle et passionnante. Pour l'épisode consacré aux habitats humains, la société de production a souhaité filmer des silures chassant des pigeons dans le Tarn au pied du Pont-Vieux. Elle a travaillé pour cela avec le biologiste français Frédéric Santoul de l'Université Paul Sabatier de Toulouse, et a passé deux semaines à Albi pour essayer de capturer cette fameuse séquence où le silure bondit sur sa proie ! On espère que l'imposant poisson aura été aussi bon que les faucons de Sainte-Cécile.



## POUR UN CENTRE-VILLE PLUS ATTRACTIF

Rollon Mouchel- Blaisot, préfet et directeur du programme national Action cœur de ville, François-Xavier Lauch, préfet du Tarn et Stéphanie Guiraud-Chaumeil, maire d'Albi et présidente de la Communauté d'agglomération, ont effectué une visite en septembre de différents sites concernés par le programme qui a été prolongé jusqu'en 2026. Celui-ci prévoit notamment des aides pour la rénovation et la requalification de logements vacants ou insalubres, soit plus de 200 logements. Il a été notamment question des opérations de restructuration de l'immeuble Pasteur et des chantiers qui ont été engagés rue Henri de Toulouse-Lautrec, rue des Fargues,

**Le maire d'Albi avec le préfet du Tarn (à dr.) et le directeur du programme Action cœur de ville (au centre).**



rue d'Engueysse et rue Sainte-Claire où un immeuble va être construit. Rappelons que ces projets permettent aux Albigeois de réinvestir le centre-ville avec des logements mieux adaptés, une offre commerciale qualitative et un cadre de vie amélioré.

## UNE NOUVELLE OFFRE POUR LES ARTS ET LES LOISIRS

Sous la dénomination Carré des arts et des loisirs, la Ville d'Albi et des associations locales partenaires proposent depuis quelques semaines une nouvelle offre d'activités culturelles, artistiques et éducatives pour tout public.

« Il s'agit d'un nouveau dispositif dans lequel les associations culturelles ont la possibilité de développer leurs activités de manière autonome dans un bâtiment municipal », indique Marie-Pierre Boucabeille, adjointe au maire déléguée à la culture. Les associations partenaires du projet vous invitent à la découverte d'activités sur les thématiques de la danse, du chant, du théâtre et de la musique. Durant les vacances scolaires, des stages seront organisés et destinés notamment aux jeunes des centres de loisirs. Dans un premier temps, les cours et ateliers se tiendront au centre de loisirs de la Mouline.

## UN PEINTRE À L'HONNEUR

L'artiste Jules Cavailles (1901-1977), qui appartient au mouvement des peintres de la réalité poétique, a été honoré en septembre avec l'inauguration d'une plaque au 19, rue de la Berchère où il a résidé de 1940 à 1944 et du square à son nom au 29, chemin du Gô, où toutes les rues de ce quartier sont dédiées à des peintres, parmi lesquels plusieurs de ses amis.

## Gastronomie italienne à Albi

« Une bonne pizza, c'est d'abord des matières premières de qualité et une technique de cuisson maîtrisée ». Antonio Riccio, qui a ouvert sa pizzeria au 10, avenue Gambetta, en connaît un rayon sur le sujet. Instructeur formateur, ce pizzaiolo d'origine italienne mise sur la pizza traditionnelle et authentique au goût et à la texture inimitables. À déguster sur place ou à emporter, les pizzas cuisent dans un nouveau four fabriqué sur mesure à Catane en Sicile. « On peut y enfourner dix pizzas qui sont cuites en 40 secondes », indique Antonio. Perfectionniste, il fait venir la farine d'Italie. « De chanvre car elle est plus digeste », précise-t-il. Desserts typiques comme le tiramisu ou le célèbre cannolo sicilien, café torréfié en Italie, vins du pays (chianti, lambrusco, etc.) et même pâte à pizza au chocolat ; Antonio et son équipe présentent toute la richesse de la gastronomie italienne doublé d'un accueil chaleureux.

**Chez Antonio,  
10 av. Gambetta  
05 63 38 69 31**



DEVIS GRATUIT

Une question ?  
Un projet ?  
Contactez-nous !

[www.abrial-access-etages.fr](http://www.abrial-access-etages.fr)



DEPUIS 1997

**ABRIAL**   
ACCES ETAGES

29, rue de la métallurgie • 81200 Aussillon • 05 63 98 51 17

INSTALLATEUR AGRÉÉ  handicare

**Pompes  
Funèbres  
de l'Albigeois**  
PÔLE FUNÉRAIRE  
PUBLIC

Plus encore que le  
respect de notre mission  
de service public,  
**un accompagnement  
au-delà des obsèques**

ÉCOUTER

CONSEILLER

ACCOMPAGNER

12, route de Millau  
81000 Albi  
05 63 47 69 24  
[accueil.pfpa@pfpalbi.fr](mailto:accueil.pfpa@pfpalbi.fr)  
[www.pfpalbi.fr](http://www.pfpalbi.fr)

Un lieu de vie et de bien être qui vous ressemble !

  
*Parce que notre avenir se construit!*

Albi  
Terrain 581 m<sup>2</sup>  
69 000€



POUR MA MAISON, J'AI FAIT CONFIANCE À AKYOM

Route de Toulouse  
(Sortie 13, sans Toulouse-Albi)  
ALBI - LE SEQUESTRE 81990

05 63 38 50 00 [www.akyom.fr](http://www.akyom.fr)  
[contact@akyom.fr](mailto:contact@akyom.fr)



## Le Grain de sel ouvre bientôt à la Madeleine

Le projet lancé il y a maintenant deux ans touche à sa fin. Les derniers travaux de finition sont en cours à la gare de la Madeleine qui abritera d'ici quelques semaines le nouveau restaurant inclusif Le Grain de sel. Grâce à l'implication de l'association Citoyens 21 Albi qui a porté ce projet, au soutien de nombreux partenaires privés et institutionnels, à l'engagement des artisans locaux, l'aventure du Grain de sel va désormais voir le jour. Trouver le budget et les locaux, mener les travaux de rénovation, tout cela n'a pas entamé l'enthousiasme de ceux qui ont cru à ce projet. L'équipe en cuisine et en service est désormais au complet. Des rencontres ont déjà eu lieu pour préparer le lancement, se familiariser avec les locaux et réfléchir à la manière de travailler. « Le restaurant ouvrira réellement au public qu'après une période de rodage, soit courant novembre », tient à indiquer Charlette Fraysse-Angles, présidente de l'association. « Notre objectif sera de proposer des repas de qualité, faits maison,



avec un accueil chaleureux dans un cadre qui le sera tout autant. » Le Grain de sel pourra accueillir jusqu'à 40 personnes par service du mardi au samedi midi et les jeudis et vendredi soir. « Nous proposerons un menu unique avec deux entrées, deux plats et deux desserts au choix. Les jeunes en situation de handicap (trisomie) seront encadrés par un chef de cuisine et un responsable de salle. Une vingtaine

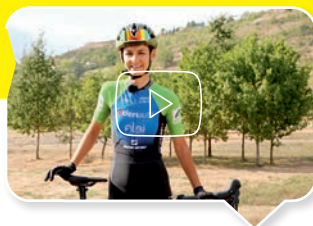
de bénévoles formés se relayeront pour assurer une présence et un accompagnement de l'équipe en salle. » Pour Betty Hecker, conseillère municipale déléguée au handicap, « les nombreuses initiatives menées par l'association pour faire connaître ce projet exemplaire et le financer ont montré combien les Albigeois soutenaient cette initiative et étaient impatients de découvrir ce nouveau lieu de restauration ».

### EN VIDÉO CE MOIS-CI YOUTUBE : /villealbiofficiel



#### Billard blackball

À l'occasion du championnat du monde qui se déroule à Albi en octobre, le club albigeois présente cette discipline et donne la parole à l'un des membres de l'équipe de France.



#### Cyclocross

Alors que le chantier du circuit de cyclocross s'achève à la plaine des sports de la Guitardié, la section cyclocross d'Albi vélo sport a testé en avant-première ce nouvel équipement.



#### Mode d'emploi pour voter

Le budget participatif est entre vos mains avec le vote du public pour les meilleurs projets proposés par les Albigeois pour améliorer leur cadre de vie.



## EN OCTOBRE, ALBI JOUE LA CARTE NUMÉRIQUE

**La Ville d'Albi organise en octobre la première édition du Mois du numérique pour tous avec la collaboration de l'association Acne et en partenariat avec de nombreux acteurs locaux engagés dans le développement de cet outil d'informations, de travail, de culture et de loisirs qui a révolutionné nos modes de vie.**

Si les jeunes générations (Y et Z !) sont nées avec un smartphone dans les mains, l'usage du numérique pour leurs aînés n'est pas toujours une évidence. Se familiariser avec les objets connectés, l'e.commerce, la réalité virtuelle, l'impression 3D, les jeux vidéo ou les réseaux sociaux nécessite souvent un minimum d'apprentissage. « La ville d'Albi compte heureusement de nombreux acteurs, associations, entreprises ou organismes publics et privés contribuant à démocratiser les outils numériques à travers notamment l'innovation, mais aussi diverses animations destinées au grand public », signale Mathieu Vidal, adjoint au maire délégué au numérique. « Je pense, par exemple, à l'association Acne qui a créé un fablab à InnoProd et anime des ateliers régulièrement. Le réseau des médiathèques propose pour sa part, tout au long de l'année, des animations sur ce thème. Autre exemple, le laboratoire de recherche Serious game de l'Inu Champollion développe des jeux sérieux comme outil d'enseignement. Il y a aussi l'espace de formation Aralia qui organise pour les seniors de 60 ans et plus des formations gratuites à l'informatique. Ces différents



Le Fablab de l'association Acne est une belle porte d'entrée pour s'initier au numérique.

exemples montrent la diversité de l'offre.»

### **Une vitrine pour les acteurs du numérique**

Afin de mieux faire connaître au public l'ensemble des acteurs œuvrant à la promotion du numérique et les réunir au sein d'un réseau informel, la Ville d'Albi organise durant le mois d'octobre la première édition du Mois du numérique pour tous. « Nous nous appuyons sur le tissu local pour proposer une série d'animations destinées au grand public et ainsi promouvoir la culture du numérique qui est devenue incontournable dans le quotidien de nous tous », indique Florence Fabre, conseillère municipale déléguée à la ville numérique. Acne, dont le but est de promouvoir cette culture sur le territoire albigeois, a été pleinement impliquée dans l'organisation de cet événement. Pour Jérôme Viviès, son président, le Mois du numérique est une vitrine de ce qui existe à Albi et une belle

opportunité pour communiquer sur le sujet. « Nous avons aujourd'hui au sein d'Acne deux conseillers numériques qui interviendront à plusieurs reprises pour proposer des conférences et des animations. Notre objectif est de vulgariser l'outil numérique, de favoriser les échanges et de partager les connaissances et les compétences. » C'est dans cet esprit que l'événement a été pensé avec une orientation autant pratique, ludique que scientifique.



**Le Mois du numérique pour tous, durant tout le mois d'octobre.**

Conférences, ateliers, portes ouvertes, initiations, etc.  
Programme complet des animations sur [mairie-albi.fr](http://mairie-albi.fr)

# DES OUTILS NUMÉRIQUES

pour tous les Albigeois

**La Ville d'Albi profite du Mois du numérique pour présenter les outils qu'elle a mis en place pour informer, faciliter l'accès aux services publics et favoriser la démocratie participative.**

## SITE DE LA VILLE \*

- **20 000** utilisateurs par mois en moyenne
- **54 600** pages vues par mois en moyenne
- **71,65 %** des visites proviennent directement des moteurs de recherche
- **75,47 %** des visites issues de téléphones mobiles
- **Top 3 des pages vues : 11 000** pages vues sur l'État-civil, **9 000** pages vues sur le Guichet unique et **8 000** pages vues Emploi et stage.

[mairie-albi.fr](http://mairie-albi.fr) (\*Chiffres 2021)

## AGENDA ALBI SORTIES

- **827** événements ajoutés dans l'agenda Albi Sorties depuis le début de l'année 2022

[agenda.albi.fr](http://agenda.albi.fr) (agenda de la Ville d'Albi)

## SERVICES EN LIGNE

- **875** demandes mensuelles en moyenne en 2022 avec un pic à 1 400 demandes en juin. (Exemples de demande : renouvellement carte d'identité ou passeport, actes d'État-civil, livret de famille, paiement de facture, signalement Allô mairie).

[servicesenligne.mairie-albi.fr](http://servicesenligne.mairie-albi.fr)

## PLATEFORME DE PARTICIPATION CITOYENNE

- **165** contributions dans la boîte à idées.
- **100 768** pages vues (72% des visites directement sur [jeparticipe.albi.fr](http://jeparticipe.albi.fr))
- **8 642** visiteurs ayant consulté la plateforme
- **2 091** personnes inscrites sur la plateforme

[jeparticipe.albi.fr](http://jeparticipe.albi.fr)

## APPLICATION ALBI DANS MA POCHE

- **8 800** utilisateurs (6 300 sur Android et 2 500 sur iOS) en 2021



## FACEBOOK

- **24 873** abonnés
- **68%** des abonnés ont entre 24-54 ans, 25% ont + de 50 ans
- **636** publications sur l'année, 53 en moyenne par mois
- **2 236** nouveaux abonnés en 2021
- **111 433** likes via les posts
- **12 979** commentaires
- **21 367** partages

 [facebook.com/mairiealbi](https://facebook.com/mairiealbi)

## INSTAGRAM

- **11 895** abonnés
- **30 %** des abonnés proviennent d'Albi et de l'agglomération
- **83%** des abonnés ont entre 18 et 54 ans, 50% entre 25 et 44 ans
- **60%** des abonnés sont des femmes
- **213** posts sur l'année, 17 en moyenne par mois
- **2 440** nouveaux abonnés en 2021
- **78 188** likes via les posts
- **1 485** commentaires

 [instagram.com/ville\\_albi/](https://instagram.com/ville_albi/)

## TWITTER

- **3 060** abonnés
- **661** posts sur l'année, 55 en moyenne par mois
- **243** nouveaux abonnés en 2021
- **2 111** likes via les tweets
- **65** réponses
- **539** retweets et citations

 [twitter.com/ville\\_albi](https://twitter.com/ville_albi)

## CHAÎNE YOUTUBE

- **947** abonnés à notre chaîne
- **50 900** vues de notre chaîne Youtube en 2021

 [youtube.com/VilleAlbiOfficiel](https://youtube.com/VilleAlbiOfficiel)



## La Ville d'Albi engagée contre les perturbateurs endocriniens

**La Ville d'Albi va signer la charte « Villes et Territoires sans perturbateurs endocriniens » élaborée par le réseau Environnement santé. Objectifs : limiter voire interdire l'usage des produits phytosanitaires et biocides contenant des perturbateurs endocriniens, mais également informer les Albigeois sur les risques de ces substances nocives pour la santé.**

### **C'est quoi un perturbateur endocrinien ?**

Selon l'Anses\*, « les perturbateurs endocriniens sont des substances qui dérèglent le fonctionnement hormonal des organismes vivants et causent ainsi des effets néfastes sur la santé de l'homme ou d'êtres vivants. »

### **Quelles actions mène la Ville d'Albi pour réduire les perturbateurs endocriniens ?**

La Ville d'Albi s'est engagée à mettre en place un plan d'actions en voulant signer la charte *Villes et territoires sans perturbateurs endocriniens* élaborée par le réseau Environnement santé. Il s'agit de restreindre voire d'éliminer l'usage des produits phytosanitaires et biocides qui contiennent des perturbateurs endocriniens ainsi que des substances classifiées comme cancérigènes, mutagènes et toxiques. La Ville d'Albi porte aussi une attention importante à

l'information des Albigeois, des professionnels de santé et de la petite enfance, des acteurs économiques et de ses agents quant à l'enjeu des perturbateurs endocriniens. « Des clauses environnementales sont déjà prises en compte dans les marchés et achats publics de la ville pour éliminer progressivement les perturbateurs endocriniens », tient à préciser Gilbert Hangard, adjoint au maire délégué à la santé.

### **Dans quel domaine la Ville d'Albi peut-elle agir ?**

« Nous avons commencé depuis plusieurs années à agir sur le volet alimentation en développant la consommation d'aliments biologiques et en réduisant l'usage de matériels pour cuisiner comportant des perturbateurs endocriniens », indique Gilbert Hangard. « Depuis mai 2022, les barquettes en carton utilisées à partir de 2018 en remplacement de celles en plastique, ont été substituées par des bacs inox collectifs réutilisables

pour tous les écoliers, pour le transport et la réchauffe des plats. Pour les usagers du service portage de repas à domicile, les barquettes individuelles sont en carton 100 % recyclable. » La totalité des contenants utilisés par la cuisine d'Albi ont obtenu par ailleurs des résultats excellents aux tests de migration selon les normes et les protocoles en vigueur en France ou en Europe. « Quant aux produits alimentaires cuisinés, ils ne contiennent aucun OGM ou autres substances interdites », ajoute Zohra Bentaiba, conseillère municipale déléguée à la restauration municipale. Dans le cadre d'une volonté politique de soutien aux entreprises locales et aux filières agricoles de qualité, près de 60% des approvisionnements sont issus de circuits courts et de filières qualité ou bio. Afin de limiter la présence d'additifs et de conservateurs alimentaires, la cuisine d'Albi fabrique une très grande partie de ses productions alimentaires.

**Les perturbateurs endocriniens se trouvent souvent dans les cosmétiques et produits plastiques.**



\*Agence nationale de sécurité sanitaire de l'alimentation, de l'environnement et du travail



## Cancers féminins : dépistage et sensibilisation

**Les conférences Santé reprennent cet automne avec une première rencontre le 19 octobre sur le thème du dépistage des cancers féminins à l'occasion d'Octobre rose. Explication avec le docteur Max Barraud-Krabé, responsable de l'antenne du Tarn du Centre régional de coordination des dépistages des cancers en Occitanie.**

### Cancers féminins : de quoi parle-t-on au juste ?

« Ces cancers touchent les organes comme les seins, l'utérus et le col de l'utérus et les ovaires. Le cancer du sein est le plus mortel chez la femme ; il touche chaque année plus de 65 000 personnes et cause 12 000 décès. En moyenne, une femme sur trois sera touchée dans sa vie par ce cancer. »

### Ces cancers sont-ils tous dépistables ?

« Les cancers du sein et du col de l'utérus font l'objet de dépistages. Ce n'est pas le cas des cancers de l'utérus et des ovaires qui ne sont pas détectables au stade précoce. Les symptômes apparaissent souvent trop tard, d'où un taux de mortalité assez élevé. Pour le cancer de l'utérus, 4 000 femmes sont touchées par an ; pour les ovaires, environ 1 000. Pour le cancer du col de l'utérus, celui-ci est d'origine virale, d'où l'intérêt de la vaccination qui est recommandée dès l'âge de onze ans. Elle permet de protéger à 70 % des papillomavirus qui sont transmis par voie sexuelle. Un dépistage est ensuite organisé chez les femmes entre 25 et 65 ans. »

### Quels traitements sont préconisés aujourd'hui ?

« Chaque cancer est différent et nécessite un traitement particulier. Pour le cancer du sein, par exemple, cela peut inclure une chimiothérapie, de la radiothérapie, une hormonothérapie et très souvent un acte chirurgical. Généralement, aux premiers stades de la maladie, l'intervention est ciblée sur les zones cancéreuses. L'ablation n'est pas systématique. »

### La campagne de sensibilisation aux dépistages est-elle encore utile ?

« Le dépistage du cancer du col de l'utérus est pratiqué par 66 % des femmes concernées. Pour le cancer du sein, il est d'à peine 50 % auquel il faut rajouter néanmoins toutes les femmes qui se font dépister en dehors du programme. Avant la campagne de sensibilisation et de dépistage, seules 15 % des femmes étaient dépistées. Du chemin a donc été parcouru depuis. Pour autant, des efforts restent à faire. Chaque mois, environ 400 femmes entre 50 et 75 ans dans le Tarn sont invitées à se faire dépister.



Beaucoup trop encore n'y vont pas. Le dépistage n'a pourtant que des avantages. »

### Pourquoi certaines femmes s'y refusent ?

« Essentiellement par peur du diagnostic, mais aussi par négligence, oubli, méconnaissance ou en raison de l'éloignement du centre de dépistage. Les femmes entre 50 et 60 ans sont plus difficilement sensibilisées : elles se considèrent en pleine forme et ne consultent plus forcément après la ménopause. Hélas, je le répète, le cancer du sein au premier stade est indolore. Mieux vaut donc se faire dépister. Un cancer détecté précocement est très bien pris en charge et les chances de guérison sont importantes. Donc, oui, le dépistage peut faire peur, mais il sauve des vies. »

### Quel message souhaitez-vous transmettre à l'occasion du mois d'octobre ?

« La campagne de sensibilisation au dépistage doit permettre d'informer, de sensibiliser et de dédramatiser. Avec le dépistage, on en guérit du cancer la plupart du temps. En cas de dépistage précoce, la prise en charge dure environ trois mois avec un suivi régulier. »

**CONFÉRENCE (entrée libre)  
mercredi 19 octobre à 18h30,  
salle Arcé**



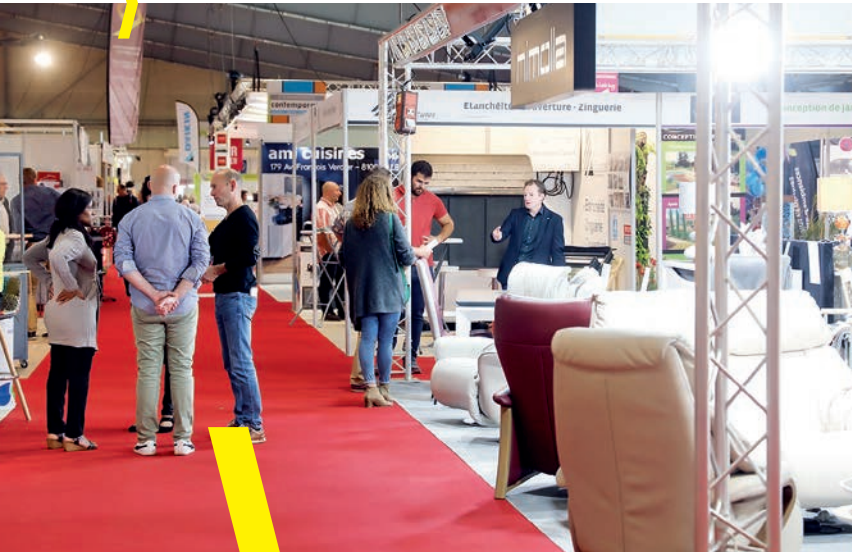
# Habitarn du 21 au 24 octobre

Habitarn, c'est le premier Salon de l'habitat et de l'immobilier du Tarn qui se déroulera du vendredi 21 au lundi 24 octobre. Rendez-vous incontournable pour tous ceux qui construisent, transforment, aménagent ou

enjolivent leur maison, leur appartement ou leur environnement, Habitarn couvre de nombreux domaines. De l'aménagement de son jardin aux tendances dans la salle de bains en passant par les énergies

renouvelables, il y en aura pour tous les goûts ! Parmi les nouveautés, on notera l'intérêt porté au développement durable, aux économies d'énergie et à la protection de l'environnement, ainsi qu'aux vans aménagés, à l'habitat nomade, la permaculture ou encore l'upcycling.

*Le salon Habitarn suit les nouvelles tendances en matière d'habitat et de loisirs.*



Le salon proposera également des conférences et des échanges avec des spécialistes. Pour cette nouvelle édition, les interventions aborderont aussi bien le feng-shui que l'habitat sain et zéro déchet. Des thématiques plus pointues concernant la réglementation environnementale et la construction écologique seront aussi évoquées par des exposants.

**Habitarn au Parc des expositions d'Albi du 21 au 24 octobre**  
[habitarn.net](http://habitarn.net)

## Quelques sujets évoqués à Habitarn lors des conférences TV Habitarn Conseil :

- **Réglementation environnementale 2020 :** ce qui doit changer pour la construction et la rénovation ;
- **SOS Piscine :** entretien et dépannage - que faire et vers qui me tourner ? ;
- **Upcycling :** le relooking du réemploi ;
- **Construction écologique :** enjeux et engagements...

*D'autres thématiques seront traitées afin d'aborder le photovoltaïque, les solutions d'aménagement extérieur ou encore les tendances déco dans les cuisines.*

# Et si on se retrouvait ? pour parler de vos projets

Estimation, vente, achat et location



Entrée gratuite

**ALBI**  
PARC EXPO



# HABITARN

Salon Habitat et Immobilier  
du 21 au 24 octobre 2022

Découvrez le programme sur [www.habitarn.net](http://www.habitarn.net)

albiexpo

## RETROUVEZ-NOUS SUR LE SALON !

Du 21 au 24 octobre 2022

 05 63 76 00 00 - 1 Boulevard Montebello - Hôtel Pujol - 81000 Albi

[era-citedalby.com](http://era-citedalby.com)



# Abomey (Bénin) 2005

**Dans un souci d'ouverture, de partage et d'échanges, la Ville d'Albi entretient des relations avec plusieurs villes dans le monde, dont Abomey au Bénin.**

Située à 145 km de Cotonou, au sein d'une vaste plaine de savane arborée, Abomey compte environ 100 000 habitants. En 1985, le site des Palais royaux (47 ha) a été inscrit sur la Liste du patrimoine mondial. Ce site exceptionnel se compose des palais que les rois successifs ont érigé les uns à côté des autres. Historiquement, de 1645 à 1900, le royaume de Danxome (actuel Abomey) a joué un rôle prépondérant dans l'histoire du territoire du Bénin moderne. Son administration est d'ailleurs à l'origine de l'organisation des institutions de la République du Bénin contemporaine. En complément de ce patrimoine bâti, Abomey bénéficie d'un patrimoine vivant et immatériel très riche composé de danses cérémonielles et royales ancestrales, de cérémonies vaudou et d'un festival annuel culturel et culturel. Fidèle à ses traditions, une vie artisanale s'est développée : tissage, poterie, forge, vannerie, sculpture sur bois.



**Le site des palais royaux est inscrit au patrimoine mondial depuis 1985.**

## **Cérémonie traditionnelle à Abomey.**



## **Des programmes d'action triennaux**

Marquées par l'existence commune d'un patrimoine exceptionnel autour de la terre, les Villes d'Albi et d'Abomey ont formalisé les termes d'une coopération technique en 2005 dans le cadre d'une convention de coopération décentralisée. Depuis 2006, les deux villes sont engagées dans des programmes triennaux lancés et soutenus par le ministère de l'Europe et des affaires étrangères. Il s'agit notamment de projets portant sur la réhabilitation du patrimoine, le tourisme, les services à la population (éclairage public, eau potable), la santé (dans

le cadre du soutien à l'Association de coopération santé Albi Abomey). Ces thématiques se sont développées au cours des cinq programmes successifs qui se sont attachés à appuyer la mairie d'Abomey dans ses projets : extension de son réseau hydraulique, gestion des équipements d'éclairage public, restauration et mise en valeur des sites inscrits, mais aussi développement de son offre touristique, la société civile ayant pour sa part contribué notamment à l'amélioration des conditions de soins médicaux et à des échanges dans les domaines culturels.



### **Patrimoine, santé et services publics**

Le dernier programme 2019-2021 portait sur la gestion du Site des palais royaux avec un programme de réhabilitation en faveur des communautés féminines qui résident sur le site et le font vivre en organisant de grandes cérémonies. Les actions de formation santé portées par l'ACSAA se sont poursuivies et complétées par une formation dispensée par des sapeurs-pompiers bénévoles dans le domaine du sauvetage-déblaiement. Le programme visait également à consolider les compétences des agents de la mairie d'Abomey sur des outils de base en bureautique. Par ailleurs, une application *Abomey dans ma poche* sur le modèle de celle d'Albi est en cours de développement.

Le site des palais royaux s'apprête, par ailleurs, à abriter un musée qui aura vocation à accueillir les objets que la France a restitués au Bénin. La France finance ce projet phare à 90% via l'Agence Française de développement. En juillet dernier, la Ville d'Albi a accueilli en formation le conservateur-directeur du site des palais royaux, Abdoulaye Imorou. Cet accueil a notamment permis de renforcer ses connaissances et d'identifier des enjeux communs aux deux sites du patrimoine mondial.

### **Antoine Louis Kossi Djedou, maire d'Abomey**

« C'est un plaisir pour moi d'exprimer mon témoignage sur la coopération décentralisée entre notre ville et son homologue d'Albi. Il s'agit avant tout d'une coopération exemplaire qui fonctionne très bien depuis bientôt une vingtaine d'années. Nous fêtons d'ailleurs avec Albi en 2025, vingt ans de coopération décentralisée, ce qui illustre bien l'excellence des relations d'amitiés et de coopération qui nous unissent. Notre coopération a été originale et unique en son genre en ce qui concerne le volet patrimoine, principalement sur le site des Palais royaux. Nous sommes précurseurs dans ce domaine. Le partenariat décentralisé Albi-Abomey fonctionne suivant le principe de réciprocité avec un investissement humain important tant du côté d'Abomey comme de celui d'Albi. Aujourd'hui, en raison des grandes crises auxquelles le monde est confronté, la crise sanitaire de la covid-19, l'impact de la guerre en Ukraine sur l'économie mondiale, la question des changements climatiques, les enjeux liés au numérique, il faut que la coopération Albi-Abomey se réinvente autour des thématiques nouvelles en dehors des thématiques traditionnelles (patrimoine, eau potable, éclairage public) : les volets environnement et changement climatique, les énergies durables, l'entrepreneuriat des jeunes, le numérique, etc. Il sera aussi utile pour notre partenariat de s'impliquer dans le projet de réhabilitation du musée d'Abomey qui entrera dans sa phase active très bientôt. »

### **Stéphanie Guiraud-Chaumeil, maire d'Albi**

« La coopération décentralisée entre Albi et Abomey se fonde sur l'existence d'un patrimoine de terre exceptionnel inscrit au patrimoine mondial et sur notre volonté commune de préserver cet héritage et d'œuvrer au développement de nos territoires respectifs. Aussi, depuis le début de nos échanges avec Abomey, nos deux villes se sont engagées à inscrire le patrimoine au cœur d'actions soutenues par le ministère de l'Europe et des Affaires étrangères dans le cadre d'appels à projet. Au-delà de l'approche patrimoniale, cette coopération s'attache aussi depuis plusieurs années à accompagner la commune d'Abomey dans une montée en compétences. Ces moments d'échanges et de formation sont l'occasion de s'enrichir mutuellement d'une expérience nouvelle et de partages avec Abomey, autre patrimoine de l'humanité avec lequel nous avons tant d'enjeux en commun. »

# 6<sup>e</sup> Grand prix camions

**Le Circuit d'Albi accueille à nouveau la finale du Championnat de France camions pour ce 6<sup>e</sup> Grand Prix d'Albi organisé les 8 et 9 octobre au circuit.**

Les fidèles de l'événement ont déjà bloqué la date dans leur agenda. Les 8 et 9 octobre, vingt-six camions (plus de 1 200 cv) offriront aux spectateurs un spectacle mécanique assez impressionnant et de surcroît plus écolo, l'ensemble des équipages s'étant engagés à rouler au biocarburant en signant une charte Camions écoresponsables. À noter, bien sûr, les courses principales à 14h samedi et dimanche mais aussi à 17h le samedi et 16h40 le dimanche. Le Grand Prix accueillera également plus de cent camions décorés, des œuvres d'art sur les routes, qui participeront au Truck Show. L'idéal sera de les admirer tout éclairés le samedi soir, un défilé étant prévu sur la piste en fin d'après-midi (vers 17h45).

## De belles voitures américaines

En complément des courses, le championnat proposera des shows mécaniques dont le Legend car cup. L'Albi American Festival qui déroule le tapis rouge aux belles voitures américaines d'hier et d'aujourd'hui (Ford, Chevrolet, Chrysler, Cadillac...) sera également de retour cette année après une première édition plébiscitée par le public. Sur le parking du parc des expositions, on pourra ainsi découvrir quelque deux cents véhicules de collectionneurs et de clubs de la région. Pour les amateurs, des baptêmes avec tour de piste dans une de ces voitures américaines (payant) seront proposés tout au long du week-end entre les courses, les recettes étant reversées au profit de l'Association de soutien au Circuit d'Albi. « *Il y aura de quoi voir sur la piste durant les deux jours du Grand Prix* », promet Gregor Raymond, directeur du circuit.

**Plus d'infos : [circuit-albi.fr](http://circuit-albi.fr)**



**Une vingtaine de camions seront sur le départ du Grand Prix.**

## Les 5 coups de cœur du Grand prix :

1. **Les courses de camions samedi et dimanche ;**
2. **Le concours de camions décorés ;**
3. **Les baptêmes en voiture américaine ;**
4. **La parade de camions place des Cordeliers le vendredi à partir de 18h30 ;**
5. **L'Albi american festival.**

**À VOIR :** *épreuves de démontage de pneus le samedi vers 19h et de pilotage de précision le dimanche midi sur la piste de départ du circuit.*

## Grand Prix historique d'Albi

Dans le cadre du Championnat de France historique des circuits, l'édition 2022 s'achèvera au circuit du 21 et 23 octobre avec la finale. La 5<sup>e</sup> édition du Grand Prix historique d'Albi comprendra plus de 300 voitures anciennes de compétition. Les participants seront répartis en plusieurs plateaux parmi lesquels GT Classic Supertouring Revival & Saloon Cars, Formule Ford Kent-Zetec, F3 Classic & FRenault Classic. Compétition au palmarès prestigieux, créée au milieu des années 30, le Grand Prix d'Albi a longtemps attiré à lui les plus grands champions automobiles. De retour il y a quatre ans, le Grand Prix historique a trouvé son public. À noter la parade de voitures le jeudi 20 octobre à 18h dans le centre-ville avec exposition place Sainte-Cécile.

**Plus d'infos : [circuit-albi.fr](http://circuit-albi.fr)**



## Championnats de France de 5 km pour les fondus d'endurance

Pour la première fois cette année, la Fédération française d'athlétisme organise les championnats de France de 5 km et délivrera les titres de champions de France au terme de la finale nationale qui aura lieu le dimanche 16 octobre au circuit d'Albi. « Cette épreuve inscrite au répertoire officiel des compétitions devrait réunir à Albi près de 1 500 coureurs de cadets à masters originaires de toute la France et qualifiés ces dernières semaines parmi lesquels des Albigeois », se réjouit Michel Franques, premier adjoint délégué aux sports. « On retrouvera les meilleurs athlètes qui ont l'habitude de participer à des championnats de cross ou sur piste », ajoute Arnaud Flanquart, vice-président de la Fédération française d'athlétisme. « Albi est un partenaire historique de la Fédération et nous sommes très heureux d'y organiser cette finale. » En marge de cette course, la finale UNSS Occitanie réunira environ 2 000 lycéennes le vendredi 14 octobre, rappelant la volonté de la Fédération de développer la pratique sportive en milieu scolaire. Le samedi 15 octobre, des courses Open amateurs (de minimes à masters) permettront à un large public de vivre cet événement. « En créant ce championnat, la Fédération française d'athlétisme souhaite résolument toucher le maximum de personnes, du haut niveau aux amateurs », ajoute Arnaud Flanquart.

Plus d'infos : [athle.fr](http://athle.fr)  
[athletarnpassion.athle.fr](http://athletarnpassion.athle.fr)

Un nouveau championnat créé par la Fédération.



Les meilleurs coureurs parcourront plus de 200 km.

## 6h, 24h de course ou 100 km le 22 octobre au Stadium

La 9<sup>e</sup> édition d'Albi 24h se déroulera au Stadium du 22 au 23 octobre. Les amateurs de courses ultra sont déjà dans les starting-blocks. Les plus aguerris opteront pour les 24h de course à pied, d'autres privilégieront les 100 km quand ceux qui souhaitent tester leurs performances se « limiteront » aux 6h, la nouveauté de cette édition. « Le départ des 24h aura lieu le 22 octobre à 10h au Stadium, la course de 6h débutant à 14h », précise Didier Thiriot, président d'Albi 24h. « Nous espérons organiser à nouveau, l'année prochaine pour la dixième édition, le championnat de France des 24h. »

Plus d'infos : [albi24h.fr](http://albi24h.fr)

## MÉDAILLE D'ARGENT pour les Albigeois

Pour les Championnats du monde Kata organisés en Pologne en septembre (26 nations, 240 compétiteurs), la Fédération française de judo avait sélectionné 24 athlètes dans cette compétition dont les Albigeois Stéphane Bega et Grégory Marques, enseignants d'Albi Judo Club. 9 des 13 binômes de l'équipe de France ont accédé aux phases finales et la France a terminé la compétition avec quatre médailles (deux en or et deux en argent). Pour leur onzième sélection à une compétition mondiale, Stéphane et Grégory décrochent l'argent derrière le binôme japonais dans la catégorie Kime No Kata.



## Les meilleurs joueurs de blackball au monde à Albi

Les championnats du monde de blackball se dérouleront du 8 au 15 octobre prochains au parc des expositions. Présentation de l'événement avec Nicolas Henric, sélectionneur de l'Équipe de France et pilote du comité d'organisation des championnats.

### Le blackball : de quoi s'agit-il exactement ?

« C'est une des quatre disciplines du billard qui compte 16 000 adhérents en France. Il existe le billard américain, le français, le snooker et le blackball. Cette dernière, qui réunit environ 3 000 adhérents en France, a été inventée en Angleterre dans les années 90. Elle se joue sur une table de billard relativement petite : 2,20 m sur 1,20 m. Les premiers championnats du monde ont été organisés en 2006 et se déroulent tous les deux ans. »

### Comment se joue le blackball ?

« Le billard blackball se pratique avec seize billes (et pas boules) : sept jaunes, sept rouges, une blanche, utilisée pour tirer, et une noire. Pour gagner une partie, il s'agit d'empocher toutes ses billes puis finir par la noire. Les meilleurs joueurs peuvent réaliser une partie en moins de deux minutes ! Aux championnats du monde, les compétitions se jouent en équipe de cinq, seul ou en double. Chaque partie gagnée rapporte un point. Le match est remporté par celui qui en obtient le plus. »

### Combien de joueurs sont attendus aux championnats ?

« Dix-huit pays seront présents aux championnats, soit plus de 550 joueurs. Les Britanniques sont évidemment au rendez-vous. On trouve également de nouveaux pays comme Madagascar, la Mongolie et le Mexique. La France tient une bonne place avec près de cent joueurs inscrits dans plusieurs catégories. Parmi eux,



Le billard blackball est un sport exigeant stratégie et concentration. Ici, au Coséc lors des championnats de France.

quatre Albigeois, dont Kevin Lelong et Paul Coldrick. »

### Pourquoi à Albi ?

« Albi accueille un club de blackball reconnu dans le milieu du billard : le Black cats créé en 2000. Il a déjà organisé

avec la Ville d'Albi plusieurs tournois et championnats de France. Il compte par ailleurs des joueurs de haut niveau. Grâce à la rigueur et à la réputation de ce club, la Ville d'Albi a su convaincre la fédération qu'elle était prête à accueillir cet événement mondial. »

## EN CHIFFRES

- **3 coupes du monde pour l'équipe de France** (vainqueur en 2012, 2016 et 2018)
- **9 catégories au championnat** (équipe, individuel, fauteuil, etc.)
- **9 ans** (âge du plus jeune joueur aux championnats)
- **16 billes en jeu**
- **18 pays représentés**
- **40 tables de billard installées dans le parc des expositions**
- **98 joueurs français dont deux Albigeois**
- **550 participants**



### **Comment se déroulera l'événement ?**

« Le 8 octobre à 9h15, les championnats commenceront par la parade des nations place du Vigan et la cérémonie d'ouverture, suivie des épreuves par équipes et en double à partir de 14h. Au parc des expositions, la salle de compétition comprendra quarante tables de billard où des matchs seront joués toute la journée. L'autre salle sera dédiée aux animations pour le public avec des stands partenaires, de la restauration, des initiations pour les scolaires avec dix tables de jeu. Les joueurs du championnat auront également un espace pour s'entraîner. »

### **Optimiste pour les joueurs français ?**

« Il y a de quoi l'être dans plusieurs catégories à commencer par les équipes qui pourraient à nouveau prétendre à un podium. La France figure parmi le trio de tête des meilleures nations de la discipline dans le monde, avec l'Angleterre et l'Écosse. Les joueurs sont bien préparés. Nous avons aussi un jeune espoir, champion d'Europe, qui est prometteur. »

### **En quoi cet événement mérite-t-il le détour ?**

« Le blackball est un sport accessible à tous et à tout âge. C'est ludique et les championnats promettent du spectacle. Nous espérons profiter de cet événement pour faire découvrir aux Albigeois ce sport et leur faire vivre des moments d'émotion aux côtés de l'équipe de France. »

### **Michel Franques,**

*premier adjoint délégué aux sports*

« La Ville d'Albi accueille régulièrement des épreuves sportives d'envergure nationale voire internationale. Elle s'appuie à chaque fois sur un club comme c'est le cas avec le club des Black Cats qui compte parmi ses licenciés des joueurs de très haut niveau qui participeront aux épreuves dans plusieurs catégories. Pour les Albigeois, ce championnat est l'occasion de découvrir un sport assez original et de s'initier au jeu grâce aux tables de billard qui seront à leur disposition au parc des expositions. »

### **Patrice Montel,**

*journaliste sportif et commentateur des matchs de blackball aux championnats du monde*



« J'adore commenter le sport. L'année dernière, on m'a proposé de le faire pour des matchs de blackball et j'ai pris plaisir à découvrir la communauté du billard ! Je suis donc très heureux de pouvoir venir à Albi, ville que je connais déjà pour avoir

commenté les championnats d'athlétisme. J'en garde d'ailleurs un très bon souvenir. Je commenterai les finales en individuel et en équipe avec un consultant expert dans le jeu. Mon rôle sera de faire passer l'émotion et de dépoussiérer son image. Le blackball est une discipline méconnue et c'est dommage. Il est trop souvent assimilé à l'image du bar enfumé... alors qu'ici on parle d'un sport de stratégie et de haut niveau. Une partie de blackball, c'est tout un cheminement comme aux échecs. Il y a de belles histoires à raconter. Je profiterai de mon passage à Albi pour dédicacer mon livre Mes héros des JO qui évoque mes plus belles rencontres. Ces sportifs d'exception ont vraiment changé ma vie. J'espère d'ailleurs pouvoir commenter les JO de 2024 à Paris et compte sur le soutien des Albigeois qui pourront s'abonner à ma page Facebook Radio Montel. »

**Plus d'infos : du 8 au 15 octobre au parc des expositions - [wbc2022.org](http://wbc2022.org) – entrée gratuite aux championnats. Pour suivre les matchs des championnats : [retransmission sur kozoom.com](http://retransmission.sur.kozoom.com)**

**Pour visualiser les matchs de haut niveau : [mytvchain.com/ffbillard-tv](http://mytvchain.com/ffbillard-tv)**

# BUDGET

**PARTICIPATIF 2022**  
de la Ville d'Albi

**VOTEZ  
POUR VOS  
PROJETS  
PRÉFÉRÉS**

**DU 1<sup>ER</sup> AU  
31 OCT. 2022**

SUR [jeparticipe.albi.fr](https://jeparticipe.albi.fr)

*Votez en ligne ou retrouvez le point de vote le plus proche de chez vous.*

**ALBI, LA DÉMOCRATIE ACTIVE  
CONSTRUISONS NOTRE VILLE ENSEMBLE**

**albi**  
• MA VILLE



# Que sont devenus nos **Talents de quartiers ?**

**Organisé par la Ville d'Albi depuis 2014, l'événement Talents de quartier a révélé de jeunes chanteurs prometteurs et permis à plusieurs d'entre eux de vivre une expérience forte sur scène. Un tremplin pour leur parcours artistique.**



© Laurent Lavigne

## **Clément Julia**

« Talents de quartier a été un déclic pour moi. Je jouais du piano depuis l'âge de six ans, mais ma famille ne m'avait jamais entendu chanter. Ma grand-mère m'a poussé à participer à l'audition. Je me suis produit sur scène devant 4 000 spectateurs au Scènith. J'ai intégré en 2014 des écoles de formations en chant, musique et théâtre à Paris. J'ai eu la chance notamment de participer à deux saisons de Danse avec les stars comme danseur. J'ai joué aussi dans la comédie musicale Clémenceau. Aujourd'hui, je donne à Paris des cours de chant à une centaine d'élèves, compose des chansons et rêve de signer un album avec un studio. »



© onstagestudio.fr

## **Maeva Vogel**

« Je suis issue d'une famille de chanteurs. À onze ans, j'ai tenté une première fois Talents de quartier, mais n'ai pas été retenue. J'ai persévéré et retenté deux ans plus tard où j'ai été sélectionnée. J'ai participé encore plusieurs fois à Talents de quartier notamment pour la dixième édition et en 2021 lorsque les « anciens » ont été invités. Aujourd'hui, je voudrais être chanteuse et j'ai le projet de monter un groupe et de me produire. Je vis à Albi, mais je compte bien aller à Paris où beaucoup de choses se passent dans le milieu artistique. »



## **Embée**

« J'ai participé pour la première fois à Talents de quartier en 2014. C'était ma première expérience, notamment lors du concert 100 % et au off de Pause Guitare place du Vigan. Ça a été vraiment marquant pour moi. J'ai gagné en confiance en moi, j'ai fait de belles rencontres et j'ai souhaité poursuivre dans cette voie. J'ai suivi après le bac trois années à l'académie internationale de comédie musicale à Paris. Je fais partie depuis 2019 de la troupe qui joue la comédie musicale Bernadette de Lourdes. »



## **Luna**

« Je chantais depuis mon enfance et Talents de quartier a été l'occasion pour moi de monter sur scène et de confirmer ma vocation. J'ai acquis davantage de confiance et pu vivre une belle expérience humaine. Mon projet est d'être artiste à 100 %, de composer, de me produire. Je suis aujourd'hui une formation dans une école de musique à Toulouse. En 2023, j'aimerais travailler sur mon premier album. »

**À SUIVRE : le prochain casting de Talents de quartier est organisé le 26 octobre au Carré public centre-ville (page 38).**



Maison de quartier du Marranel



Maison de quartier du Patus Crémat



Maison de quartier de Rayssac

# INSTANTS ALBIGEOIS

## PORTES OUVERTES

*C'était la rentrée des associations à l'occasion des portes ouvertes des maisons de quartier organisées par la Ville d'Albi.*

*Une belle occasion pour les habitants de découvrir les nombreuses activités proposées tout près de chez eux.*

*Une belle occasion aussi pour les associations et les bénévoles qui les font vivre de se présenter et de témoigner de leur dynamisme.*

*Maison de quartier  
de Cantepau*



*Maison de quartier de Lapanouse*



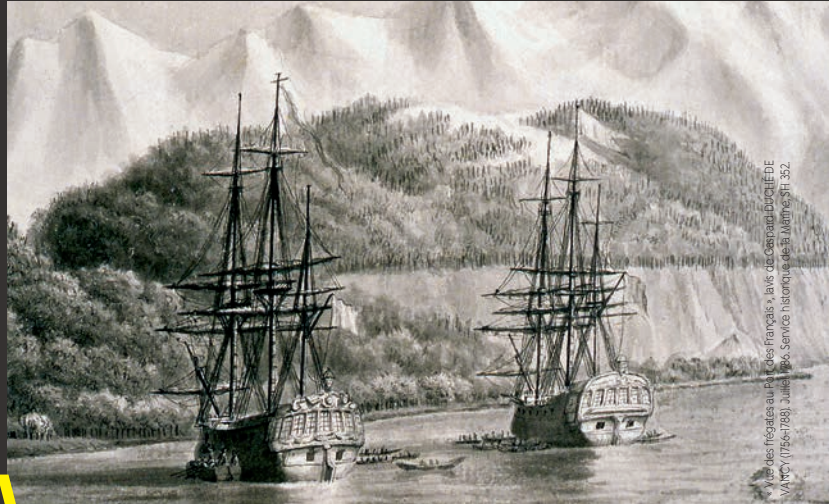
*Maison de quartier de La Renaudié*



# Embarquez avec l'Équipage de Lapérouse

**Une nouvelle association dédiée à Lapérouse a été créée à Albi. Son ambition : donner envie au plus grand nombre d'embarquer dans l'aventure du navigateur albigeois.**

Embarquement immédiat ! Larguez les amarres ! Hissez les grands voiles ! Sur les traces du navigateur albigeois, l'association Équipage de Lapérouse vient d'être créée afin de poursuivre l'aventure, de porter haut les valeurs de cet homme d'exception. « Plus de deux siècles après que Jean-François de Galaup de Lapérouse s'est illustré sur les mers du monde, d'abord en tant qu'officier de marine, puis comme l'un des plus grands explorateurs de son temps, la vie romanesque et les exploits militaires et civils remarquables de cet immense navigateur continuent en effet de susciter la passion », note l'Albigeois Alain Lavergne, président de l'association Équipage de Lapérouse. « Celle-ci sera notamment chargée d'initier et d'accompagner des actions portées sur le plan local, national voire international, une manière de fédérer le public autour de Lapérouse. Nous invitons d'ores et



**L'Astrolabe et la Boussole au mouillage, en Alaska en 1786. Dessin réalisé lors de l'expédition Lapérouse.**

déjà les personnes intéressées à redécouvrir avec nous cet homme, son histoire, ses aventures et ses valeurs à la fois en participant aux initiatives d'Équipage de Lapérouse et en adhérant à l'association. Lapérouse était un homme d'action qui considérait que sa vie était un véritable

roman, mais aussi un humaniste épris d'universalisme qui s'engageait pour des causes qui lui semblaient justes. Ces valeurs sont d'une actualité brûlante. »

**Contact : 07 86 39 77 61  
contact@equipagedelaperouse.fr**



**À SUIVRE :** Une ancre de l'épave de la Boussole, découverte en 1964 lors de fouilles et exposée au musée Lapérouse, est actuellement en restauration à l'initiative de la Ville d'Albi. En raison de son séjour prolongé dans l'eau de mer et de l'absence de traitement depuis sa découverte, elle a subi une corrosion extrêmement importante qui a fortement altéré sa surface d'origine. L'ancre fait l'objet de divers traitements de conservation par l'entreprise A-CARROS qui était intervenue sur la statue Lapérouse et les ancres cette année.



# Sur les traces des rescapés du naufrage

**De Vanikoro à Batavia : que sont devenus les rescapés de l'expédition Lapérouse ? Telle est la question à laquelle répondra l'archéologue Jean-Christophe Galipaud lors d'une conférence proposée le 11 octobre à l'INU Champollion par l'association Équipage de Lapérouse.**

Que sont devenus les rescapés du naufrage à Vanikoro ? Cette question récurrente n'a pas encore trouvé de réponse satisfaisante. Jean-Christophe Galipaud, archéologue, et membre de l'association Salomon depuis 1986, a participé aux expéditions organisées depuis Nouméa pour continuer les recherches sur les épaves de l'expédition Lapérouse. Chargé d'organiser les recherches à terre, il avait, avec son équipe, identifié formellement le camp des survivants en 1999. « *Ce camp a hélas été pillé au XIX<sup>e</sup> siècle, ne permettant pas d'obtenir beaucoup d'informations* », note Jean-Christophe Galipaud. « *D'après le récit des indigènes de l'époque, les survivants auraient néanmoins construit une embarcation et seraient même*

*repartis. La question est où ? Aucun membre n'est revenu en Europe et leur disparition alimente, depuis la fin du XVIII<sup>e</sup> siècle, le mystère.* » Lors de cette conférence, Jean-Christophe Galipaud évoquera le contexte historique de la navigation dans le Pacifique Ouest à partir de 1788 et discutera des rumeurs et des pistes concernant le départ des naufragés de Vanikoro pour exposer quelques hypothèses nouvelles sur le destin le plus probable des derniers survivants.

**11 octobre à 19h30, conférence de Jean-Christophe Galipaud - INU Champollion, Bât. Multimédias.**  
*Cette rencontre inscrite sous le label « Des nouvelles de Monsieur de Lapérouse » sera la première d'une série de rencontres.*

**À lire : « Au-delà d'un naufrage, les survivants de l'expédition Lapérouse », publié chez Actes Sud.**

**Discussion autour des vestiges (de droite à gauche, Michel Laffon, Jean-Christophe Galipaud, Alain Conan et Elysabeth Veyrat).**



## Programme des autres animations prévues par l'Équipage de Lapérouse

- **PRINTEMPS 2023**
  - Salon BD sur le thème des voyages et de l'aventure, co-organisé avec la librairie Gaia, rue Séré de Rivières. (Il existe déjà au moins cinq BD sur Lapérouse et ses aventures !)
  - Organisation d'un Prix Lapérouse ouvert aux établissements scolaires.
- **OCTOBRE 2023**
  - Journée Lapérouse organisée avec l'Office du tourisme d'Albi.



# Le Pont-Vieux traverse les siècles

**Construit entre 1035 et 1042, le Pont-Vieux est, avec la collégiale Saint-Salvi, le monument le plus ancien de la Cité épiscopale. Classé aux monuments historiques en 1921, il fera l'objet d'importants travaux de restauration qui démarreront au printemps 2023.**

## **Quel était l'intérêt de ce pont au XI<sup>e</sup> siècle ?**

Le Pont-Vieux est construit vers 1035 à la suite d'une rencontre souhaitée par les chanoines de Saint-Salvi. Autour de la table, clercs et laïcs, mais également représentants de la cité et des faubourgs décident alors de l'édification d'un pont qui enjambera le Tarn. Avant sa construction, la traversée de la rivière se faisait selon la saison via un gué ou un bac. En période de crue, celle-ci s'avérait difficile voire impossible. Pour développer les échanges, favoriser l'accessibilité à Albi et son essor, un pont était donc indispensable. Grâce à ce pont, Albi devint dès le XI<sup>e</sup> siècle un carrefour important sur les routes de la Méditerranée vers l'Atlantique, de Toulouse vers Lyon, ainsi que de la Catalogne vers Paris.

## **Comment a-t-il été construit ?**

Le pont originel, aux piles de pierre et vraisemblablement au tablier de bois, est un ouvrage que les montées des eaux régulières fragilisaient, au point que les Albigeois décident de le reconstruire au cours du XIII<sup>e</sup> siècle. Le nouveau pont, reposant sur les piles du pont du XI<sup>e</sup> siècle, est large de quatre mètres et composé, d'après les historiens, de pierres provenant du quartier de la Mouline. Durant la guerre de Cent ans, les arcs liés à chacune des culées\* du pont sont démolis



**D'une longueur totale de 151,44 mètres, le Pont-Vieux se compose aujourd'hui sept arches.**

de manière à installer des ponts-levis à chaque extrémité. Une tour-porte fortifiée est également construite en son centre. Bien plus tard, en 1609, un bastillon à quatre tours d'angles est établi en rive gauche, ce qui rend caducs la tour porte Notre-Dame et les ponts-levis. Ce bastillon sera détruit au XVIII<sup>e</sup> siècle lors du démantèlement des remparts de la ville.

## **Que sait-on sur les maisons construites sur le Pont-Vieux ?**

Le pont reçoit très tôt la tour-porte Notre-Dame, édifiée sur une des piles du pont. Un péage y est établi dans l'un des deux logements qui cantonnent

la porte. Bien avant la fin du XIV<sup>e</sup> siècle, une croix votive est installée sur la troisième pile depuis la rive gauche. À partir du début du XV<sup>e</sup> siècle, la construction de logements, boutiques et ateliers sur les piles du pont est lancée. Mais la crue du Tarn de l'automne 1766, qui les a fragilisées, obligera les Albigeois à les détruire. Elles sont démontées avant 1780, afin qu'un élargissement de la chaussée, souhaité depuis de longues années, soit rendu possible à partir de 1820. D'importants travaux sont alors réalisés pour renforcer et adapter le pont au développement de la circulation. C'est à cette époque que le pont est revêtu de briques,



*un matériau s'avérant moins coûteux que la pierre.*

*On songe néanmoins, dès 1848, à l'édification d'un pont plus large en amont. Achevé en 1867, le nouveau pont supplantera bientôt le désormais pont Vieux et prolongera la voie royale.*

### **De quand datent les derniers grands travaux de rénovation ?**

*Ils remontent après la crue de 1930, où des enceintes de palplanches en acier, remplies de béton, sont placées au pied des piles du côté de la rive droite pour éviter les affouillements\*\*. Entre 1935 et 1937, le fondement des piles est renforcé. L'arche liée à la culée de la rive droite est consolidée par une armature de béton armé et les adjonctions des années 1820 sont reprises en béton avec parement de brique. La chaussée du pont est bituminée. Entre 1946 et 1955, l'ouvrage fera à nouveau l'objet de travaux de confortement. Les couvertements des cinquième et sixième arches depuis la rive gauche sont repris durant cette période. D'autres travaux importants ont lieu dans les années 70/80.*

### **SOURCES**

Dossier d'inscription de la Cité épiscopale d'Albi au patrimoine mondial, 2010

Dossier Mission de maîtrise d'œuvre - Restauration Phase de diagnostic par Laurent Claeys pour Hiarba à partir des travaux de Jean-Louis Biget essentiellement

Gérard Alquier, historien albigeois, conférencier.

## **Travaux de restauration à partir du printemps prochain.**

Depuis sa construction au Moyen-Âge, le Pont-Vieux a toujours fait l'objet d'un suivi régulier, de travaux de rénovation et d'inspections notamment au niveau de ses fondations situées dans le lit de la rivière. Les derniers diagnostics ont ainsi confirmé la nécessité de réaliser à court terme des travaux importants de restauration en vue de sa conservation. Des désordres structurels qui pourraient s'aggraver dans les années à venir, ont en effet été constatés. Dans ce cadre, un groupement de maîtrise d'œuvre piloté par un architecte du patrimoine a été mandaté en 2019 pour effectuer les études préalables à la restauration du pont. Ce groupement est également composé d'un historien, d'un archéologue, d'un bureau d'études d'ouvrage d'art et d'un éclairagiste. Le diagnostic complet de l'ouvrage et les études de projet de restauration, validées par la Direction régionale des affaires culturelles, ont été rendus : les travaux vont donc pouvoir débuter à partir du printemps 2023. Pour présenter aux Albigeois en détail ce chantier, la Ville d'Albi organise une réunion d'information le vendredi 4 novembre à 18h à la salle événementielle de Pratgraussals.

**Réunion sur la restauration du Pont-Vieux le 4 novembre à 18h salle événementielle de Pratgraussals. Accès libre.**

**En moyenne, 7 000 véhicules circulent chaque jour sur le Pont-Vieux.**





## « Les cimetières constituent un patrimoine partagé à entretenir et à préserver »

**Les cimetières albigeois, entretenus à la fois par la Ville et les propriétaires des concessions, font l'objet d'une gestion réglementée souvent méconnue. À quelques semaines des fêtes de la Toussaint, explication avec Anne Gillet-Vies, conseillère municipale déléguée aux cimetières.**

**La Ville d'Albi mène actuellement un recensement des concessions en état d'abandon. Quel en est l'intérêt ?**

« En l'état actuel, si la Ville d'Albi n'optimise pas l'espace dans ses cimetières, nous n'aurons plus la possibilité de créer de nouvelles concessions. Chaque année, une vingtaine de concessions nouvelles, en plus de celles déjà existantes et revendues, sont en effet mises à disposition. La reprise des sépultures

abandonnées permet donc d'assurer à la fois la salubrité des cimetières et de prévoir l'avenir. Certes, il existe une importante réserve foncière, mais qui doit le rester comme le prévoit la réglementation. »

**Combien de concessions abandonnées sont concernées ?**

« Sur les 13 000 que comptent les trois cimetières albigeois, environ 230 ont été identifiées en 2022. Cela paraît peu, mais la reprise par la Ville d'Albi est très lourde techniquement et financièrement. Il s'agit de concessions perpétuelles de plus de trente ans, dont la dernière inhumation remonte à plus de dix ans. Le critère qui déclenche la procédure de reprise des concessions en état d'abandon est le défaut d'entretien. »

**Comment cela se passe-t-il ?**

« La procédure engagée par la Ville

d'Albi dure minimum un an. Celle-ci est conditionnée par une approbation du conseil municipal. Bien en amont, le service des cimetières recherche les ayants droit. Hélas, bien souvent, il est assez difficile de contacter les familles, soit parce que l'adresse dont on dispose n'est plus la bonne, soit parce qu'il n'y a pas de descendants. D'où l'intérêt de rappeler à tous ceux qui disposent d'une concession, perpétuelle ou pas, de prévenir la mairie en cas de changement d'adresse... »

**Si les ayants droit ont été retrouvés, la reprise est-elle suspendue ?**

« Une visite pour établir un procès-verbal d'abandon est tout d'abord organisée en leur présence et donne

**L'entretien des concessions revient aux familles.**



### EN CHIFFRES

- **20** nouvelles concessions créées par an
- **15/30 et 50** ans, la durée des concessions (renouvelables)
- **57** concessions à renouveler en 2022 (82 en 2027)
- **228** concessions en état d'abandon
- **500** personnes inhumées par an
- **13 000** concessions au total
- **479 296 €** investis dans les cimetières en 2022



Plusieurs concessions perpétuelles sont abandonnées et bien souvent aucun ayant droit n'a été retrouvé.

lieu à un affichage en mairie ainsi qu'au cimetière. La procédure débutera avant la Toussaint. Ils ont alors un an pour effectuer des travaux et rénover la concession. Dans le cas contraire, la procédure poursuit son cours ; c'est le cas si les ayants droit n'ont pas été retrouvés. La Ville procède alors à la relève des corps et à leur dépôt dans un des ossuaires municipaux. Puis, la concession est remise en état pour être à nouveau attribuée. Si la tombe est fortement délabrée, l'ensemble est démantelé. Sur certains caveaux, cela peut représenter jusqu'à deux tonnes de gravats. »

### Quid des concessions à renouveler ?

« Les concessions de trente ans arrivent actuellement à échéance, soit une cinquantaine en 2022. Là encore, les ayants droit sont contactés afin de les informer. Près de la moitié des concessions ne sont pas renouvelées.

La Ville d'Albi procède alors de la même manière que pour les concessions abandonnées, en tenant compte d'un délai de carence de deux ans après le terme de la concession. »

### Un conseil pour les personnes se rendant au cimetière pour Toussaint ?

« Toussaint est souvent l'occasion pour les proches de venir nettoyer la tombe et de la fleurir. Pour inciter davantage au tri des déchets et au compostage, des agents assureront des permanences dans les cimetières.

Une liste de variétés de plantes sera également affichée, l'idée étant de réduire autant que possible le plastique des cimetières et la quantité de déchets dont le traitement est à la charge de la collectivité. Quant aux plantes en pot, s'il n'est pas possible de les entretenir, les replanter chez soi est une bonne alternative. À noter que des véhicules électriques seront comme chaque année en circulation à l'intention des personnes à mobilité réduite. »

- **Les cimetières seront ouverts de 8h à 19h jusqu'au 1<sup>er</sup> novembre.**
- **À partir du 2 novembre, ils seront ouverts de 8h30 à 11h45 et de 14h à 17h30.**
- **Pour la période de Toussaint, véhicules électriques à l'attention des personnes à mobilité réduite à partir du 25 octobre.**
- **Service des cimetières : 05 63 49 11 85**



## Fanny Girard « Au plus près des œuvres »

**Nouvelle conservatrice du patrimoine et directrice du musée Toulouse-Lautrec depuis le 3 octobre, Fanny Girard souhaite renouveler le regard que porte le visiteur sur la collection exceptionnelle abritée au Palais de la Berbie.**



Originnaire de Paris, fraîchement diplômée, Fanny Girard vient de poser ses valises à Albi suite à sa nomination au musée Toulouse-Lautrec comme directrice et conservatrice du patrimoine. La jeune femme connaissait déjà Albi pour l'avoir visitée en 2019 dans le cadre d'un séminaire. *« J'en avais profité pour découvrir la ville et le Palais de la Berbie. »* En vue des entretiens de recrutement, elle avoue être revenue *« incognito »* au musée. *« La visite était évidemment assez différente de la première ! Aujourd'hui, j'arrive avec de l'enthousiasme, des envies et des idées que je serai heureuse de partager avec l'équipe du musée. Nous avons des projets à imaginer ensemble. J'ai hâte aussi de découvrir cette belle région. »*

Les musées ont toujours été un peu ses résidences secondaires. Elle a ainsi passé beaucoup de temps devant des œuvres, que ce soit avec ses parents, mais aussi durant ses études et ses stages. Elle a visité notamment à plusieurs reprises le musée d'Orsay et profité des expositions au Grand

Palais pour assouvir sa curiosité avec une préférence pour la peinture et le dessin, qu'elle pratique d'ailleurs aussi à ses heures perdues. Fanny goûte très tôt au plaisir de jouer avec les couleurs, les formes et les pinceaux. Un loisir qu'elle apprécie autant que la broderie, la lecture, les randos et la *« préparation de bons petits plats »*.

Sensibilisée très tôt à l'art, Fanny Girard s'intéresse dès ses années lycée à la restauration de tableaux et s'initie à la pratique lors d'un stage dans un atelier. *« J'aime le contact direct avec l'œuvre à restaurer. Il est important aussi de bien connaître son histoire, le travail de l'artiste et le contexte dans lequel il l'a réalisée. »* Après le bac, elle se lance assez logiquement dans une licence à l'École du Louvre avec spécialité histoire

de la peinture française. En 2016, elle poursuit par un master de muséologie sans perdre de vue la restauration des œuvres. Elle enchaîne d'ailleurs l'année suivante avec un autre master touchant à l'histoire de la restauration, un sujet peu étudié et qui la passionne toujours aujourd'hui. Elle fait en effet actuellement partie d'un groupe de recherche interdisciplinaire porté par l'université de Paris-Nanterre, qui étudie les changements de couleurs des objets patrimoniaux au cours du temps.

### **Des expériences au contact des œuvres**

Durant sa formation, Fanny continue à travailler un jour par semaine dans un atelier de restauration tout en intervenant au Louvre comme médiatrice. *« J'ai beaucoup appris sur le terrain. J'étais à*



bonne école », reconnaît-elle. L'idée de travailler comme conservatrice s'est peu à peu précisée. En 2018, elle décide de préparer le concours. « Ces deux années m'ont permis de faire plusieurs stages à travers la France. » Elle enseigne aussi comme chargée de travaux dirigés dans des salles de musées, où elle présente des œuvres. Elle poursuit aussi ses recherches en histoire de la restauration en donnant des conférences et en publiant des articles. En 2020, elle réussit le concours. Il lui reste alors encore dix-huit mois de formation à l'Institut national du patrimoine et à l'Institut national des études territoriales avant de chercher un poste...

La nouvelle directrice du musée Toulouse-Lautrec s'appuie aujourd'hui à la fois sur ses expériences en musée et dans le milieu

### **Albi**

*Une ville belle et chaleureuse, à l'image de la couleur de ses briques !*

### **Toulouse-Lautrec**

*Un peintre passionnant pour son style, pour ses choix originaux de supports, de couleurs et de composition, et pour son regard sur la société de son époque.*

*En peignant les lieux et les personnalités qu'il fréquente, il nous donne un aperçu de l'ambiance festive de Montmartre à la fin du XIX<sup>e</sup> siècle.*

### **Une œuvre**

*La Loïe Fuller aux Folies-Bergère d'Henri de Toulouse-Lautrec (1893, Albi, musée Toulouse-Lautrec). Une grande vivacité des traits, un fond à peine brossé et une force de suggestion incroyable : l'artiste parvient à rendre le mouvement sur un support en 2D en seulement quelques coups de pinceaux !*

du patrimoine (notamment un stage au Service des travaux et des bâtiments français à Rome). Spécialisée en Monuments historiques et Inventaire, elle souhaite d'ailleurs donner une meilleure lisibilité au palais de la Berbie, écrin pour les collections. « L'idée n'est pas de révolutionner le mTL, mais de réfléchir à la manière d'attirer le public. Je connais bien ce qui se fait aujourd'hui dans les musées ; j'ai vu beaucoup de propositions intéressantes qui fonctionnent... ou pas. » Fanny souligne à ce propos combien la formation de conservateur insiste sur la médiation culturelle.

### **Le visiteur acteur du musée**

La nouvelle conservatrice est bien consciente que le musée Toulouse-Lautrec s'adresse à deux publics distincts : l'Albigeois, d'abord, qu'il s'agit de fidéliser à travers des actions de proximité, la présentation d'œuvres qui ne soient pas toujours les mêmes ou encore des dispositifs destinés aux familles... « Je me souviens, par exemple, au musée d'art et d'industrie La Piscine à Roubaix, d'une malle à jeux proposée aux enfants avec des activités faisant écho aux œuvres exposées », raconte-t-elle. « Je trouve vraiment intéressant que le visiteur soit pleinement acteur de sa visite et plus impliqué dans son musée. » Fanny Girard n'exclut pas d'ailleurs des collaborations avec les établissements scolaires, des associations locales pour faire émerger de nouveaux projets. « Les musées sont davantage ancrés dans leur territoire et s'inscrivent dans un réseau avec d'autres musées et partenaires. »

Il y a ensuite le touriste qui vient à Albi pour voir une collection ex-

ceptionnelle au cœur d'un monument qui l'est tout autant. « Là, il s'agit peut-être d'accompagner davantage le visiteur dans sa découverte des collections. Je pense à des cartels expliquant l'œuvre, le contexte, son histoire, mais aussi présentant les personnages que l'artiste a peints. »

Et Toulouse-Lautrec alors ? Fanny le classe évidemment parmi les incontournables. « C'est un artiste que j'aime beaucoup pour sa manière de peindre, notamment sur des cartons dont le fond n'est pas peint. Il y a une touche d'inachevé qui permet de mieux percevoir son travail. J'ai une préférence pour ses œuvres autour de la danse qui dégagent une véritable énergie, un mouvement. L'œuvre de Toulouse-Lautrec s'inscrit bien dans son époque, l'artiste ayant travaillé sur des supports émergents comme les affiches et la publicité, et sur des thématiques de son temps : les cabarets, le spectacle, le cirque... ».

Si Fanny Girard souhaite d'abord prendre ses repères au cœur du Palais de la Berbie, et appréhender le musée dans sa globalité, elle compte bien, à moyen terme, ouvrir davantage le musée à d'autres arts - pourquoi pas la photo, le cinéma, la musique, etc. Des expositions temporaires s'y prêteraient bien. « Ce serait l'occasion de présenter des œuvres de manière différente, dans un contexte plus large qui ne se limiterait pas aux beaux-arts. Je pense que cela enrichirait la découverte des œuvres de Toulouse-Lautrec qui ont été réalisées au moment de l'essor de la photo et du cinéma. L'artiste a traité tellement de sujets qu'il y a matière ! » De quoi avoir un regard renouvelé sur les collections.

# ALBI STYLE DE VIE

ALBI A DU TALENT

## Talents de quartier : le casting est lancé !

Les inscriptions pour la 14<sup>e</sup> édition du concours de chant « Talents de quartier » sont ouvertes. Cette manifestation permet à tous les jeunes de 10 à 29 ans d'être auditionnés devant un jury professionnel le 26 octobre au Carré public centre-ville. Les dix lauréats seront invités à chanter en public sur des scènes albigeoises comme la Fête de musique, le off de Pause Guitare et à participer aussi à un stage avec des musiciens, à la réalisation d'un CD et bénéficier d'une aide à la diffusion. Le dossier d'inscription est à retirer au Carré public centre-ville, 6 rue Jules Rolland, 05 63 46 48 80 et à déposer au plus tard le 25 octobre avec la chanson qui sera interprétée (composition ou reprise) sur support CD ou MP3

**Fiche d'inscription disponible au Carré public centre-ville, rue Jules Rolland, 05 63 46 48 80 et téléchargeable sur [mairie-albi.fr](http://mairie-albi.fr)**



## Cédric Millet : la pâtisserie fine qui met l'eau à la bouche

Élégante et bien sûr gourmande, voilà comment qualifier la pâtisserie de Cédric Millet. Et pour découvrir son travail, direction le quartier de la Madeleine, au 102 rue Porta, juste au bout du Pont-Vieux. Après plusieurs expériences comme chef pâtissier dans des restaurants étoilés en France et à l'étranger, Cédric a décidé de créer ce spot sucré, fruit d'une collaboration étroite avec son épouse Coline. En poussant la porte de l'établissement, on est de suite attiré par la vitrine qui présente des créations aux mariages audacieux avec des noms qui marquent les esprits : le melon revigorant, la tomate conciliante, l'abricot empathique ou encore la figue nomade. « Je ne travaille qu'avec des produits de qualité sélectionnés par mes soins, transformés a minima, pour garder leur goût au maximum » explique notre orfèvre du gâteau. Originales et moins sucrées qu'une pâtisserie classique, ces gourmandises sont à consommer sans complexe sur place autour d'un thé, d'un café ou d'un jus de fruits mais aussi à emporter. Bref, que du bon, en somme. On y fait un tour ?

**102, rue Porta, ouvert de 9h à 12h30 et 13h à 18h30, le dimanche fermeture à 12h30. Fermé le mardi et le mercredi.**

INSTANT GOURMAND

## La Chorale Pastel recherche de nouvelles voix

Vous savez chanter ? Rejoindre un chœur polyphonique est une expérience qui vous tente ? Le chœur Pastel vous attend ! Sous la direction de Tatiana Danilian, l'ensemble recrute des voix masculines ou féminines. Au fil des nombreux projets menés et fort de son expérience, cet ensemble est reconnu depuis de nombreuses années dans le paysage musical. Son répertoire est essentiellement classique mais tourné aussi vers les musiques du monde et plus contemporaines. Le programme de cette rentrée est dédié à l'œuvre chantée de César Franck. Alors, si vous souhaitez participer à l'aventure commune d'un ensemble dynamique et ambitieux mais aussi partager avec le plus grand nombre l'émotion de la musique chantée, n'hésitez pas à faire un essai ! Les répétitions ont lieu le mardi de 19h30 à 21h30 au Conservatoire, rue Roquelaure.

**Renseignements :**  
**Conservatoire 05 63 54 41 61,**  
**ou 06 65 05 18 66 [choeurpastel.fr](mailto:choeurpastel.fr)**



© Jonathan Tigher-MetOpera

## DECOUVERTE *L'opéra en live à la Salle Arcé*

Dans le cadre de sa programmation « *Opéra au cinéma* », la Scène nationale propose au public d'explorer l'art lyrique dans toute sa variété, du bel canto aux influences du jazz, à travers dix spectacles présentés en direct du Metropolitan Opera de New York à la Salle Arcé. Une programmation éclectique qui promeut à la fois des opéras inédits de compositeurs contemporains et des œuvres majeures du répertoire, le tout porté par de prestigieux noms de la scène internationale. C'est « *Médée* » du compositeur Luigi Cherubini qui ouvre la saison le 22 octobre suivi de neuf autres spectacles parmi lesquels l'incontournable « *Traviata* » de Verdi, « *Fedora* » de Giordano, « *Lohengrin* » de Wagner, « *La flûte enchantée* » de Mozart, mais aussi des œuvres plus contemporaines comme « *The Hours* » l'adaptation, en première mondiale, du roman de Michael Cunningham, et « *Champion* » de Terence Blanchard. Alors, laissez la musique vous transporter de la scène à l'écran, en direct de New York au cinéma.

**Programme complet et tarifs sur [sn-albi.fr](http://sn-albi.fr)**

## Le Frigo fait un pont au jazz transatlantique

« *The Bridge* » est un projet d'échange entre des musiciens de jazz français et de Chicago, auquel est associée, depuis plusieurs années, l'association « *Le Frigo*. » Ce pont (bridge donc,...) transatlantique contribue ainsi à perpétuer l'histoire du jazz et des musiques improvisées entre nos deux continents. « *Don't Tell (The Bridge #2.2)* » est le titre de ce nouvel opus qui présente le 13 octobre un quartet né de la deuxième génération d'ensembles collaboratifs franco-américains. Sur scène, Mai Sugimoto (saxophone alto) Raymond Boni (guitare) Paul Rogers et Anton Hatwich (contrebasses), des artistes aux univers différents, explorent les possibilités de cet ensemble avec une majorité d'instruments à cordes (pas de batterie). Ils offrent ainsi un



jazz débridé caractérisé par des arrangements limpides et l'improvisation des musiciens.

**Judi 13 octobre à 20h30 Le Frigo, 9, rue Bonne Cambe. Tarifs 10/12€. Réservations : 05 63 43 25 37**

## Le bien-être fait salon

C'est à la salle événementielle de Pratgraussals, les 8 et 9 octobre, que se tiendra la deuxième édition du « *Salon du bien-être* » organisé par l'association « *Être et bien-être*. » Deux jours dédiés à la détente et à l'harmonie, pour le plus grand bonheur du corps et de l'esprit avec près de soixante-dix exposants. Au programme, des conférences et des débats qui seront menés par des professionnels du secteur. Des ateliers pratiques seront aussi mis en place autour de la nutrition, de la méditation ou encore de la sophrologie. Un rendez-vous à ne pas manquer pour les amateurs de « *slow life* » en quête de sérénité.

**Samedi 8 et dimanche 9 octobre de 10h à 18h, salle événementielle de Pratgraussals. Tarifs : 1€ pour les plus de 18 ans. L'intégralité des entrées sera reversée à l'association « Hôpital sourire. »**



©Photopaysagejeffrillon

## VIA INJABULO

Après avoir enflammé le Festival d'Avignon en juillet dernier, les danseurs sud-africains de la compagnie « *Via Katlehong* » sont au Grand Théâtre le 12 octobre pour présenter leur spectacle « *Via Injabulo*. » Conçu comme un diptyque, cette création chorégraphique fait à appel à deux talentueux chorégraphes européens : avec « *Emaphakathini* » Amala Dianor déplace les lignes entre chants zoulous, gestuelles contemporaines et cultures urbaines pour célébrer la fureur de vivre. Dans « *Forma Informa* » Marco da Silva Ferreira, s'empare de l'ultra rapidité de la danse pantsula (danse énergique originaire des townships à l'époque de l'apartheid) qui déforme les corps, pour mieux les réparer et trouver du plaisir. Deux univers singuliers à la croisée de cultures métissées pour une soirée tournée vers la joie de danser et le désir de partage.

**Mercredi 12 octobre à 20h30 au Grand Théâtre. Tarifs : carte SNA 18/14€, normal 25€, réduit 20 € et moins de 12 ans 10€. Réservations : 05 63 38 55 56 albilletterie.fr**

## FÊTEZ LE SIÈCLE DE LAUTREC !

Après le siècle de Jean de La Fontaine l'année dernière, l'Office de tourisme propose au public, dans le cadre des célébrations du centenaire du musée Toulouse-Lautrec, une semaine d'animations pour évoquer le XIX<sup>e</sup> siècle de Toulouse-Lautrec. Un concert, deux expositions, un film, des conférences et des visites mais aussi un quiz inédit sur Toulouse-Lautrec et son siècle, au restaurant le Ludic, avenue François Verdier sont au cœur de cette programmation qui va séduire tous les publics.

### Avec une exposition

On en salive par avance ! Au Marché couvert, l'exposition « *Quand les archives passent à table* » présente une collection de menus français et étrangers de 1850 à 1950 constituée par Émile Rieux (1875-1939), hôtelier albigeois de l'Hostellerie du Grand Saint-Antoine.

L'occasion de découvrir des menus de dîners du XIX<sup>e</sup> siècle qu'ils soient destinés à des particuliers, à des personnalités politiques, artistiques mais aussi d'échanger avec les producteurs du marché, jamais avares de conseils. Et peut-être que cette exposition, en plus d'éveiller votre curiosité historique, réveillera aussi le libellocénophile (collectionneur de menus) qui est en vous !

**Du 15 au 24 octobre au Marché couvert. Ouvert aux horaires du marché. Entrée libre.**

### En musique

Une belle soirée en perspective voilà ce que propose ce concert le samedi 15 octobre. Entre pièces chantées et morceaux choisis au piano, les élèves et les professeurs du Conservatoire de musique et de danse du Tarn, rendront hommage ce soir-là à de grands compositeurs classiques du XIX<sup>e</sup> et début XX<sup>e</sup> siècle : Camille Saint-Saëns, Gabriel Fauré, Francis Poulenc, Charles Gounod... Samedi 15 octobre à 21h, collégiale Saint-Salvi. Entrée libre dans la limite des places disponibles.

**Réservation obligatoire :**

**Office de Tourisme sur [albi-tourisme.fr](http://albi-tourisme.fr)**

### Au cinéma

Le mercredi 19 octobre à 20h30, salle Arcé, ne manquez pas la projection du film « *French cancan* » réalisé en 1955 par Jean Renoir. À travers les amours tumultueuses de Danglard (Jean Gabin) producteur de spectacles et propriétaire d'un cabaret, revivez les splendeurs et les misères du petit et du grand monde du Montmartre de la belle époque. Et pour que cette immersion soit complète, en plus des affiches et des photos du film, issues du fond Gaumont, exposées dans le hall par l'association Ciné forum, Alice Vincens-Villepreux enseignante sur l'esthétique du cinéma à l'École nationale supérieure d'audiovisuel à Toulouse, donnera au public les clés pour mieux comprendre cette œuvre cinématographique.

**Mercredi 19 octobre à 20h30  
salle Arcé, place de l'Amitié. Tarif : 5€**

### Au travers de conférences et de visites

Des conférences (Toulouse-Lautrec extraits de correspondance, Henri de Toulouse-Lautrec intime, La Comtesse Adèle de Toulouse-Lautrec née Tapié de Celeyran), animées par Gérard Alquier et l'association Albi patrimoine en passant par les visites guidées (Carnet mondain albigeois ; Albi au XIX<sup>e</sup> siècle : un renouveau urbain ; Toulouse-Lautrec, fan d'inventions) organisées par l'AGIT près d'une trentaine de rendez-vous sont proposés au public.



**DU 15 AU 22 OCTOBRE**

Programme complet disponible à l'Office de tourisme, rue Mariès et sur [albi-tourisme.fr](http://albi-tourisme.fr)



## Votez **Meurice,** le candidat de l'humour

Humoriste et chroniqueur sur France Inter, Guillaume Meurice est sur les planches du Théâtre des Lices, les 14 et 15 octobre, pour son spectacle aux airs de meeting « *Meurice 2027*. » En effet, Guillaume Meurice ambitionne (pour le meilleur et pour le rire) tout simplement de se présenter à l'élection présidentielle de 2027 ! Son slogan ? « *L'avenir de la France du futur* » avec tout un programme, qu'il présente dans ce one man show : clip de campagne, discours stéréotypés, slogan,...il adopte les éléments de communication de nos politiciens et endosse le costume-cravate afin de pointer avec malice et drôlerie les pires absurdités de la classe politique en général. Un spectacle aussi amusant que dérangeant, pour une campagne pas comme les autres avec le candidat Meurice !

**Vendredi 14 et samedi 15 octobre**  
à 20h30 au Théâtre des Lices.  
Tarifs 18 à 27€. Réservations :  
[bonnouvelle.festik.net](http://bonnouvelle.festik.net)

## La « *Ronde des couleurs* » réunit quarante artistes

Premier rendez-vous dans le calendrier des expositions d'artistes amateurs, la « *Ronde des couleurs* » s'installe durant neuf jours à la maison de quartier Breuil Mazicou. Les visiteurs pourront découvrir près de cent trente œuvres d'une quarantaine de peintres mais aussi des sculpteurs et des photographes. Après Bernard Cahue l'an dernier, l'association Breuil Mazicou, qui organise l'événement, accueille l'artiste Claire Bourdoncle comme invité d'honneur qui présente une vingtaine de toiles. Après une carrière de professeur d'éducation musicale, elle se consacre aujourd'hui à la peinture et enseigne le « *Vedic Art* », un processus d'éveil à la créativité.

**Du 15 au 23 octobre du lundi au dimanche**  
de 14h30 à 18h30 à la maison de quartier  
**Breuil Mazicou, 191 avenue de Pélissier.**  
Entrée libre. Vernissage, samedi  
**15 octobre à partir de 18h.**  
Plus d'infos : 06 87 20 86 48





## Extensions et surélévations s'exposent

Dans le cadre de la manifestation *Parlons architecture* l'Hôtel Rochequede de la Ville d'Albi accueille une exposition consacrée aux extensions, surélévations et transformation présentée par le Conseil d'architecture d'urbanisme et de l'environnement et la Fédération des architectes du Tarn. Dans les salles, prendront place des maquettes réunies sous le titre « *Petites machines à habiter.* » Fruit d'un concours national de créations architecturales, celles-ci sont présentées avec des panneaux explicatifs et des fiches de présentation de chaque projet. En complément, l'exposition « *Extension et surélévation de maisons individuelles* » présente dix projets tarnais réalisés par des architectes locaux et les élèves de l'école de Florentin. Enfin, l'exposition/vidéo *Transformer le bâti - regarder le présent/préparer l'avenir* met à l'honneur des démarches exemplaires de transformations prenant en compte l'écologie, la préservation des ressources et l'étalement urbain.

**Jusqu'au 16 octobre à l'Hôtel Rochequede, 28 rue Rochequede. Ouvert tous les jours de 13h à 18h. Entrée libre**

## Lexi'occ

### Extensions /Subre-auçadas

- **Architecture** : arquitectura [arquitéc'turo]
- **Maison** : ostal [ous'tal]
- **Mur** : una paret [uno pá'ret]
- **Construire** : bastir [bas'ti]
- **Habiter** : demorar [démou'ra]
- **Surélévation** : subre-auçada [subré-aou'çado]
- **Machine** : una maquina [uno ma'quino]
- **Avenir** : aveniror [avéni'dou]
- **Écologie** : ecologia [écolou'gio]
- **Transformer** : transformar [transfour'ma]

### Una citation :

« *Aitant la medecina es essenciala pel còs, l'arquitectura l'es tanben per nòstre environnement.* »

« *Autant la médecine est essentielle pour le corps, l'architecture l'est également pour notre environnement.* »

**Jean-Paul Ndongo**  
(arquitecte camerónés del sègle 20)

## « *La Mouette* » prend un nouvel envol

Une version aussi sensible qu'audacieuse de la pièce de Tchekhov, voilà ce que propose les 28 et 29 octobre, le metteur en scène, spécialiste du théâtre-cinéma, Cyril Teste. Une « *Mouette* » comme on ne l'a jamais vue pour cette pièce écrite en 1895, qui parle d'amours incompris, de jalousie et de désir de vivre. Ici, Cyril Teste explore une énième piste, celle de la relation fusionnelle entre Treplev, le jeune écrivain, et sa mère Arkadina, actrice à succès. Occupant la scène de théâtre comme un plateau de cinéma, il donne à voir la pièce et le jeu d'acteurs à travers l'image et l'exploration du hors-champ. Au plus près des corps, des énergies et des émotions la caméra épouse l'âme des personnages, caresse leurs peaux, leurs visages, leurs sourires et leurs larmes. Un art délicat au détail servi par une distribution épataante.

**Mercredi 19 octobre à 19h30  
et jeudi 20 octobre à 20h30 au Grand  
Théâtre. Tarifs : carte SNA 18/14€,  
normal 30€, réduit 25 €  
et moins de 12 ans 10€. Réservations :  
05 63 38 55 56 - albilletterie.fr**



© Marie Letitia Planton

## Plaza et Mairesse forment « *un couple magique* »

Le plus gaffeur des agents immobiliers est cette fois à l'affiche, le 16 octobre, de la nouvelle comédie de Laurent Ruquier, « *Un couple magique*. » Stéphane Plaza interprète Pierre-François Kadabra, un magicien totalement incompetent, mais très amoureux de son assistante. Hélas, son agent artistique aimerait remplacer Claudine par son petit ami. Notre prestidigitateur raté devra redoubler d'habileté et de tours de passe-passe pour sauver la place de celle qu'il aime, ce qui n'est forcément gagné... Valérie Mairesse, qu'on ne présente plus, les excellents comédiens Brigitte Winstel et Sébastien Pierre mais aussi le Ch'ti Jeanfi Janssens sont également à l'affiche de cette pièce abracadabran-tesque qui joue avec les codes du théâtre de boulevard.

**Dimanche 16 octobre à 17h au  
Grand Théâtre.  
Tarifs : 57/47/29€. Réservations :  
les-theatrales.com albilletterie.fr**



© Simon Gosselin



## « Pollux dub club » la rentrée des étudiants sonne Dub !

« L'association Pollux organise ce concert dans le cadre de la « Semaine de l'étudiant » coordonnée par l'Université fédérale de Toulouse en partenariat avec Occi'Tarn Familha (collectif d'acteurs reggae sound system du Tarn). Pour cette nouvelle soirée, placée sous le titre de « Pollux dub club », les amateurs de musique « dub » (genre musical dérivé du reggae et mixé en live) seront comblés le vendredi 14 octobre à l'Athnor. Au programme : la musique électrique et puissante de « Kandeé » accompagné par le duo de cuivre « Mineral Horns », les sons influencés par l'artiste jamaïcain Jah Shaka du « Power Dread sound system » mais aussi les rythmes de « Double Speak sound system » et « Little R. »

**Vendredi 14 octobre à 19h à l'Athnor. Gratuit pour les étudiants, lycéens et adhérents (sur présentation d'un justificatif – uniquement sur place) / Autres : 5€**



© Cathy Devnick

## ALBIMAGE met la photo à l'honneur

Les amoureux de l'image ont rendez-vous à l'Hôtel Rochegude qui accueille l'atelier photo numérique « Albimage » du Comité de quartier de la Renaudié. Du 21 octobre au 6 novembre, ils pourront découvrir les photographies de ces passionnés réparties sur les trois salles. Un espace dédié aux reflets présente le travail d'une année. Un autre offre au regard des visiteurs une série de photos ayant obtenu des distinctions nationales sur quatre thèmes (nature, libre couleur, libre monochrome et présentation d'auteur) imposés par la Fédération photographique de France. Enfin, deux expositions sont également à voir : « I've got the power » de Laurent Ringeval et « la Métamorphose du spectateur » de Jean-Emmanuel Chevry. La première est un formidable travail de recherche sur le corps, l'énergie et l'utilisation du noir et blanc. La seconde est consacrée aux réactions surprenantes des visiteurs lors d'une exposition provocatrice de l'artiste Maurizio Cattelan.

**Du 21 octobre au 6 novembre à l'Hôtel Rochegude, 28 rue Rochegude. Ouvert tous jours de 13h à 18h. Vernissage le vendredi 21 octobre à 18h30. Entrée libre.**



## **Chantal Ladesou** *fait le show de sa vie !*

Sa voix est reconnaissable entre mille. Mais aussi ses gaffes, ses interventions parfois trash ainsi que son talent qui ont fait la réputation de Chantal Ladesou. Après le théâtre, le cinéma et les « *Grosses têtes* » à la radio elle a choisi de revenir seule en scène avec un nouveau spectacle intitulé, « *On the road again* ». Dans le cadre du festival Saint-Sulpice du rire, elle se produit au Grand Théâtre le samedi 22 octobre. L'humoriste revient avec espièglerie sur des thèmes qui lui sont chers et évoque tour à tour : sa vie de mère, de belle-mère, de grand-mère, de ses débuts d'artiste,... sans oublier son quotidien auprès de Michel, son mari depuis quarante ans !

**Samedi 22 octobre à 20h30 au Grand Théâtre. Tarifs 42 et 46€.**  
**Réservations : [stslupicederire.fr](http://stslupicederire.fr)**



© MONIQUE MEVEL



## **Argentina :** *la culture argentine* *s'offre à vous*

Porté par l'association « *Artétango* », le festival « *Argentina* » est de retour pour sa 3<sup>e</sup> édition à partir du 22 octobre. Pendant huit jours, des manifestations éclectiques vont s'enchaîner dans divers lieux d'Albi autour de la culture argentine : ateliers culinaires, film, bal public, rencontres, stages de danse et de musique, initiation au tango,... Cinq grandes soirées rythmeront aussi le festival avec : le 25 octobre au Frigo, une soirée contes par Mara de Patagonie, le 26 octobre à 20h à la Médiathèque Pierre-Amalric, le concert du « *Trio Nocturno* » et le 27 octobre à 21h, salle événementielle de Pratgraussals le bal/milonga avec le DJ Yves El Giócher. L'orchestre de tango moderne « *Tango XXI* » prendra place le 28 octobre à la salle événementielle de Pratgraussals et le 29 octobre à 21h dans ce même lieu, une grande fête autour du folklore argentin clôturera cette édition avec le « *Quintetto Cinco Flores* ».

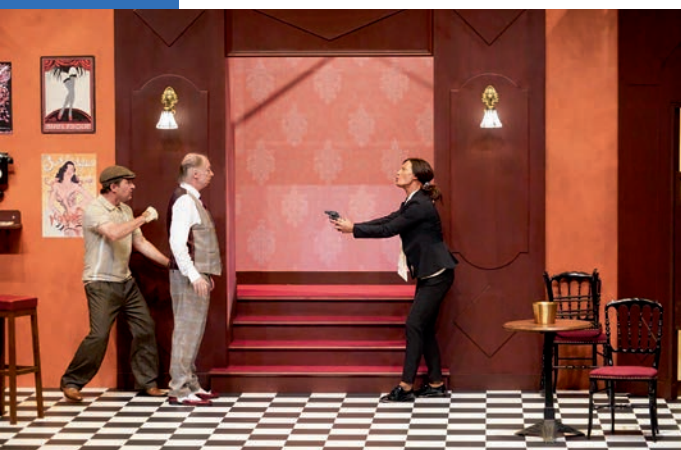
**Du 22 au 29 octobre, Le Frigo, Médiathèque Pierre-Amalric, salle événementielle de Pratgraussals. Tarifs et programme complet sur : [artetango-festival.com](http://artetango-festival.com)**



## Humour et mystère avec les « **Tontons farceurs** »

Juillet 1962, c'est l'effervescence au cabaret le Glamour. La chanteuse Lola-Lola débute un nouveau tour de chant et la soirée affiche complet. Tandis que la salle se remplit, au sous-sol dans les toilettes, on découvre un cadavre ! Mais qui est la victime ? Et surtout : qui a commis ce meurtre ? La soirée va se montrer bien plus chaude et agitée que prévue. Entre farce et enquête policière, cette comédie portée par Nathalie Marquay-Pernaut et Philippe Chevallier (du duo Chevallier et Laspalès) mais aussi Bruno Chapelle, Catherine Vranken et David Le Roch, rend hommage à travers des répliques percutantes à l'univers déjanté de Michel Audiard façon Agatha Christie.

**Vendredi 4 novembre**  
**à 20h30 au Théâtre des Lices.**  
**Tarifs : 20/15€.**  
**Réservations : [albilletterie.fr](http://albilletterie.fr)**



## Cercle Philatélique Albigeois

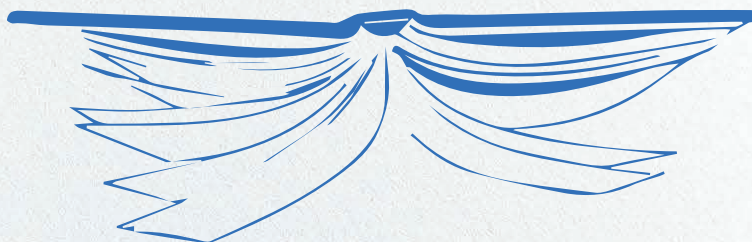


## Une manifestation « **timbrée** »

C'est l'évènement complètement timbré à caractère départemental qui devrait réjouir les nombreux philatélistes et les simples curieux. La manifestation « *Philextarn* », organisée par le Cercle philatélique albigeois va prendre place les 22 et 23 octobre au Domaine de la Mouline. Durant ces deux jours, les visiteurs pourront admirer près d'une cinquantaine de collections présentées par plus de quarante exposants d'Albi et du département. « *Réunies sous le nom de Philextarn, ce sont sept associations philatéliques du Tarn qui ont convenu d'organiser à tour de rôle, une fois par an cette manifestation dans leur ville, qui revient à Albi, sept ans après sa dernière édition* » indique Bernard Calmettes, président du cercle philatélique albigeois. « *Cette année, nous avons choisi de mettre à l'honneur, au travers de la présentation de plusieurs collections, les explorateurs et les îles lointaines ainsi que l'édition de cartes postales, enveloppes et timbres en hommage au navigateur Lapérouse.* »

**Samedi 22 et dimanche 23 octobre**  
**de 9h à 12h et de 14h à 17h**  
**au Domaine de la Mouline. Entrée libre.**

# Bonnes pages



Auteurs confirmés ou nouveaux talents, œuvres pressenties pour les prix littéraires,... comment faire son choix parmi les nouveautés de cette rentrée ? **LES LIBRAIRES INDÉPENDANTS ALBIGEOIS ONT LIVRÉ LEURS COUPS DE CŒUR !**



## Librairie des enfants

« *Que fait-on quand il pleut ?* » n'est pas la question que se pose Emmanuelle, mais le livre de **Ralph Doumit** qu'elle conseille. L'histoire d'un oiseau migrateur qui, au lieu de partir avec ses copains pour le Pays chaud, se retrouve « *coincé* » en ville sous la pluie. L'occasion pour lui de faire toutes sortes de rencontres insolites ! Parler avec un caillou, c'est philosopher un peu, et c'est rire beaucoup avec « *Tchao caillou* » de **Giuseppe Caliceti** que Claire recommande. Un bel album sur la rencontre d'une petite fille avec une petite pierre. À l'unisson, nos deux libraires ont craqué pour « *Violette contre Diablot1* » d'**Émilie Clarke**. Avec un univers loufoque, cette BD relate la rentrée en sixième de Violette qui découvre les changements plus ou moins agréables qu'implique le fait de grandir.

**13, rue Peyrolières 05 63 38 62 84**  
**librairiepetitsvagabonds.fr**



## Librairie Attitude

« **Chien 51** » de **Laurent Gaudé** est un grand roman futuriste que vous conseillez fortement Marie. L'auteur décrit un monde effarant où de grandes firmes peuvent racheter des pays endettés et organiser la vie comme elles l'entendent. Livre sur l'amitié, la résilience mais aussi la maltraitance (qui n'apparaît qu'en filigrane) « **Le radeau des étoiles** » de **Andrew J. Graff** est le choix d'Assia. Pour protéger son ami Bread, victime des violences de son père, Fish commet l'irréparable. Avec les adultes à leurs trousses, les deux enfants s'embarquent alors dans un périple en radeau vers un avenir incertain. Coup de cœur partagé par nos deux libraires, « **Les vertueux** » de **Yasmina Khadra**. Avec une écriture romanesque, l'auteur propose une plongée surprenante dans l'Algérie de l'entre-deux-guerres et une belle étude de son pays confronté à ses propres guerres intestines.

**21, lices Georges Pompidou**  
**05 63 54 18 49 librairie-attitude.fr**

## FNAC

Nicole a choisi « **Un miracle** » de **Victoria Mas**, un roman fort et addictif qui embarque le lecteur au cœur de l'histoire mystique de sœur Anne qui reçoit d'une de ses condisciples une prophétie : la Vierge va lui apparaître. Marine recommande « **Quand tu écouteras cette chanson** » de **Lola Lafon** dans le cadre de « **Ma nuit au musée**. » Cette collection consiste à demander à un auteur de choisir un musée dans lequel il passera la nuit pour ensuite livrer ses impressions. Pour sa contribution à la collection, l'écrivaine a choisi de séjourner dans la Maison d'Anne Frank. En résulte un ouvrage bouleversant et très immersif. Enfin, Iannis a craqué pour « **Cher connard** » de **Virginie Despentes**. La sulfureuse autrice raconte les échanges francs, violents mais incroyablement sincères d'Oscar, écrivain accusé de harcèlement sexuel et Rebecca, actrice quinquagénaire.

**9, rue Timbal Fnac,**  
**05 63 49 45 30 fnac.com**



## Bonnes pages



### Librairie Gaïa

Très graphique et totalement addictif « *Keeping Two* » de **Jordan Crane** est le choix de Jérémie. Avec une palette de couleur limitée au vert, cette BD est un bouleversant récit sur les peurs rattachées à la mort de ceux qui nous sont proches, mais aussi sur l'amour qui unit les individus entre eux. Autre ouvrage de son choix « *Les piments sauvages* » d'**Alex Chauvel**. Une surprenante BD entre heroïc-fantasy, microbiologie et anthropologie. Le dernier tome, le 4, (mais aussi l'ensemble de la série) « *Le Roy des Ribauds* » du duo **Brugeas-Toulhoat** est la pépite de Julien ! Avec de sublimes dessins très cinématographiques, au service d'une intrigue musclée, ce thriller médiéval nous plonge dans les bas-fonds de Paris à l'époque de Philippe Auguste, premier souverain à porter le titre de Roi de France.

68, rue Séré de Rivières  
05 63 76 84 49 [canalbd.net/gaia-lib](http://canalbd.net/gaia-lib)

### Atomic BD

La bande dessinée à choix multiples, « *Leviathan* » de **Jason Shiga**, dont vous êtes le héros et qui entraîne le lecteur dans une aventure semée d'énigmes, a séduit Christophe. Son autre choix s'est porté sur le volume 2 de « *Beta civilisations* » de **Jens Harder**. Avec un trait puissant et précis ainsi qu'un texte réduit au minimum, le dessinateur poursuit son travail sur l'histoire de l'homme. Quant à Domi, il conseille « *Slava, après la chute* » de **Pierre-Henry Gomont**. Une plongée dans la Russie postcommuniste avec le duo « *Un peu bras cassé* » **Lavrine et Slava** qui ont pour spécialité de trouver des bâtiments de l'Ancien régime et de les revendre au plus offrant. Une BD drôle, avec un rythme enlevé et des personnages parfaitement léchés.

26, rue Augustin Malroux  
05 63 43 49 68 [atomicbd.fr](http://atomicbd.fr)





# RENDEZ-VOUS AU CINÉ!

**Petite sélection de films coups de cœur à ne pas manquer en octobre sur grand écran au CGR des Cordeliers, au cinéma Lapérouse et à la salle Arcé Scène nationale.**



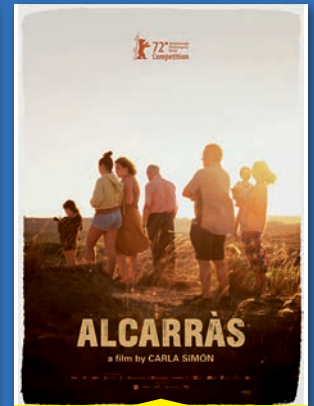
4 octobre



5 septembre



7 octobre



9 octobre



12 septembre



14 octobre



19 septembre



## LES RENDEZ-VOUS DU MOIS

### MER. 5 OCT.

#### > À PETITS PAS

Comptines et jeux pour les 0/3 ans.

**10h30**, médiathèque

Pierre-Amalric

Inscriptions :

05 63 76 06 10

### LIENS D'HISTOIRES

#### > COMPTINES ET HISTOIRES POUR LES 0/3 ANS.

10h30, médiathèque d'Albi-Cantepau, square Mirabeau

Inscriptions :

05 63 77 31 15

### JEU. 6 OCT.

#### > CROC'HISTOIRES

Des histoires (à partir de 5 ans) lues par les bibliothécaires.

**10h30**, médiathèque

d'Albi-Cantepau,

square Mirabeau

05 63 76 06 50

#### > LE RETOUR DU JEUDI

« La vie d'avant le monde d'après » : un spectacle original et décalé de la Compagnie 2092.

**18h30**, INU Champollion

univ-jfc.fr

### JUSQU'AU 7 OCT.

#### > FREDD – FESTIVAL INTERNATIONAL DU FILM D'ENVIRONNEMENT

Une semaine de projections et d'activités autour des questions de changement climatique, d'écologie et de

développement durable.

*CGR Lapérouse.*

*Programme complet sur lefredd.org*

### VEN. 7 OCT.

#### > FESTIVAL RIVERRUN

« Dead plants and living objects » installations sonore du duo Berthet & Nakajima.

**18h à 22h**, *le Frigo*,

*9 rue Bonne Cambe*

Gratuit, réservation

conseillée,

05 63 54 55 75

### DU 8 AU 15 OCT.

#### > CHAMPIONNATS DU

MONDE DE BILLARD

BLACKBALL

Parc des expositions

### SAM. 8 ET

### DIM. 9 OCT.

#### > 6<sup>e</sup> GRAND PRIX

CAMIONS D'ALBI

Circuit d'Albi

#### > SALON BIEN-ÊTRE

Cf. article page 40

### SAM. 8 OCT.

#### > SCÈNE OUVERTE

Aux apprentis musiciens et chanteurs.

**11h**, médiathèque

Pierre-Amalric

Inscriptions :

05 63 76 06 10

#### > SORTEZ DU CADRE, ENTREZ DANS LE JEU !

Visite commentée en

LSF de l'exposition

**15h30**, médiathèque

*Pierre-Amalric*

*Inscriptions :*

05 63 76 06 10

#### > FESTIVAL RIVERRUN

Avec le quatuor Bozzini.

**17h**, Athanor

Gratuit, réservation

conseillée,

05 63 54 55 75

#### > FESTIVAL RIVERRUN

« Canti di guerra,

di lavoro e

d'amore **18h30**, Athanor

Gratuit, réservation

conseillée,

05 63 54 55 75

#### > RUGBY XIII

Albi/Carcassonne

**19h**, stade Mazicou

#### > EKIDEN

Trois cents équipes seront au départ de cette course pédestre.

**20h**, départ place

Sainte-Cécile

ekidendalbi.fr

#### > FESTIVAL RIVERRUN

« The Lappettes »

collectif d'improvisation

**20h30**, Athanor

Gratuit, réservation

conseillée,

05 63 54 55 75

#### > HANDBALL FÉMININ

Albi/Ouest Tarn

**21h**, gym. Jean-Jaurès

#### > VOLLEY-BALL FÉMININ

Albi/Cadalen

**21h**, COSEC

#### > FESTIVAL RIVERRUN

« Song circus », trio vocal norvégien.

**22h**, Athanor

Gratuit, réservation

conseillée,

05 63 54 55 75

### DIM. 9 OCT

#### > FESTIVAL RIVERRUN

« Un minimum

de piano » par

François Mardirossian.

**11h**, GMEA,

4 rue Sainte-Claire

Gratuit, réservation

conseillée,

05 63 54 55 75

#### > OMNI[SCIENCES]

Découvrir la recherche scientifique autrement :

mini-conférence (à partir de 6 ans) dessinée

par Caroline Vignet,

maître de conférences

en biologie à l'INU

Champollion et Chris-

tophe Sénégas, dessinateur.

**15h**, Institut universitaire

Champollion

univ-jfc.fr

#### > FESTIVAL RIVERRUN

« Grounds of Memory »

ensemble Dedalus

et le Quatuor Bozzini.

**17h**, Temple protestant,

rue Fonvieille

Gratuit, réservation

conseillée,

05 63 54 55 75

## MAR. 11 OCT.

### > UNE EXCEPTION

#### ITALIENNE : DES FEMMES UNIVERSITAIRES AU SIÈCLE DES LUMIÈRES

Conférence par  
Aurore Faure.

**18h**, Institut universitaire  
Champollion

[universitepour tous81.fr](http://universitepour tous81.fr)

### > OMNI[SCIENCES]

Découvrir la recherche  
scientifique autrement :  
6 intervenants pour des  
petites conférences  
courtes et rythmées.

**18h30**, Shamrock,  
6 rue du Docteur  
Camboulives - [univ-jfc.fr](http://univ-jfc.fr)

## MER. 12 OCT.

### > L'ATELIER DU NUMÉRIQUE

Découvrir  
son ordinateur.

**10h**, médiathèque  
Pierre-Amalric  
Inscriptions :  
05 63 76 06 10

### > ATELIER JEUX VIDÉO

Découverte du jeu  
« It takes two »

**15h**, médiathèque  
Pierre-Amalric  
Inscriptions :  
05 63 76 06 10

### VIA INJABULO

Cf. article page 40  
**20h30**, Grand Théâtre

## JEU. 13 OCT.

### > NOCTURNE DU MARCHÉ COUVERT

Près d'une vingtaine  
d'exposants invitent le

public à déguster des  
produits régionaux  
autour d'un verre  
et en musique.

**De 18h à 22h30**,  
au Marché couvert,  
place Saint-Julien

### > LE RETOUR DU JEUDI

« Grain » : une farce sur  
la représentation de la  
folie et la folie de la  
représentation !

**18h30**, Institut  
universitaire  
Champollion - [univ-jfc.fr](http://univ-jfc.fr)

### > DON'T TELL (THE BRIDGE #2.2)

Cf. article page 40  
**20h30**, Le Frigo  
9, rue Bonne Cambe

### > CINÉ DÉBAT : MON PAYS FABRIQUE DES ARMES

Projection du  
documentaire « Mon  
pays fabrique des  
armes » d'Anne Poirer et  
débat sur « Le com-  
merce des armes en  
question » avec Tony  
Fortin de l'Observatoire  
des Armements de Lyon  
**20h30**, salle Arcé

## DU 14 AU 16 OCT.

### > L'ARCHITECTURE DU PALAIS DE LA BERBIE

Visite guidée dans le  
cadre des Journées  
nationales de l'architecture.  
**10h30**, musée  
Toulouse-Lautrec  
Inscriptions et tarifs :  
05 63 49 48 95

## VEN. 14 OCT ET SAM. 15 OCT.

### > GUILLAUME MEURICE

Cf. article page 42

**Théâtre des Lices**

## VEN. 14 OCT.

### > LES JEUX VIDÉO ET LES ARTS

Conférence par Niki  
Apergis de l'Atelier Pop  
Culture

**18h30**, médiathèque  
Pierre-Amalric  
Inscriptions :  
05 63 76 06 10

### > POLLUX DUB CLUB

Cf. article page 45  
**Athanor**

## DU 15 AU 22 OCT.

### > FÊTEZ LE SIÈCLE DE LAUTREC !

Cf. article page 41

## SAM. 15 ET DIM. 16 OCT.

### > VISITE-ATELIER FAMILLE

Après avoir découvert la  
salle des pavements du  
mTL, façonnez à votre  
tour vos pavements  
en terre glaise.

**14h30**, musée  
Toulouse-Lautrec  
Inscriptions et tarifs :  
05 63 49 48 95

## SAM. 15 OCT.

### > L'ATELIER DU NUMÉRIQUE

(Re)découvrez de  
nombreux musées grâce  
à leurs visites virtuelles.

**10h**, médiathèque  
Pierre-Amalric  
Inscriptions :  
05 63 76 06 10

### > FOOTBALL

Albi/Sources  
**18h**, stade M. Rigaud

### > RUGBY XV

Albi/Bourgoin  
**19h**, Stadium

### > LA SOUPE DU 15

Le public est invité à  
partager un repas suivi  
d'une rencontre  
artistique. Ce  
soir-là, c'est  
Roland (du Frigo)  
qui fait cette première  
soupe de la saison,...

**19h30**, Le Frigo,  
9, rue Bonne Cambe  
Réservation :  
05 63 43 25 37

### > BASKET

Albi/Cahors Cauzet  
**21h**, COSEC

## DIM. 16 OCT.

### > UN COUPLE MAGIQUE

Cf. article page 44  
**17h**, Grand Théâtre

## MAR. 18 OCT.

### > LITTÉRATURE, GUERRE ET POLITIQUE : LE TOURNANT DU XX<sup>e</sup> SIÈCLE

Conférence  
par Eva Raynal.  
**18h**, Institut universitaire  
Champollion  
[universitepour tous81.fr](http://universitepour tous81.fr)

## OMNI[SCIENCES]

### > DÉCOUVRIR LA RECHERCHE SCIENTIFIQUE AUTREMENT : SOIRÉE RÉALITÉ VIRTUELLE

**20h à 21h30**, Institut  
universitaire Champollion  
**21h30 à 23h**, salle Tork  
VR 11, impasse François  
Verdier



## MER. 19 OCT.

### > ATELIER JEUX VIDÉO

Découverte du jeu  
« Untitled Goose Game. »  
**15h**, Médiathèque  
d'Albi-Cantepau,  
50 avenue Mirabeau,  
Inscriptions :  
05 63 76 06 10

## MER. 19 OCT

### > CONFÉRENCE SANTÉ

« Dépistage des cancers  
féminins » avec le  
docteur Max Bar-  
raud-Krabé, responsable  
de l'antenne du Tarn du  
Centre régional de  
coordination des  
dépistages des cancers  
en Occitanie.  
**18h30**, salle Arcé

## MER. 19 ET JEUDI 20 OCT.

### > LA MOUETTE

Cf. article page 44  
**Grand Théâtre**

## JEU. 20 OCT.

### L'ATELIER DU NUMÉRIQUE

Comment utiliser la  
souris de son ordinateur.  
**10h**, médiathèque  
Pierre-Amalric  
Inscriptions :  
05 63 76 06 10

### > LE RETOUR DU JEUDI

« Heeka » : hier vulti-  
geuse de cirque, Heeka  
monte aujourd'hui sur  
scène accompagnée de  
sa guitare.  
**18h30**, Institut  
universitaire Champollion  
univ-jfc.fr

### > CONFÉRENCE DU JEUDI

« Léon Bonnat et  
ses élèves » par  
Benjamin Couilleaux,  
conservateur en chef  
du patrimoine, directeur  
du musée Bonnat-Helleu  
de Bayonne.  
**18h30**, musée  
Toulouse-Lautrec  
Inscriptions et tarifs :  
05 63 49 48 95

## DU 21 AU 24 OCT.

### > SALON HABITARN

Rendez-vous de tous  
ceux qui construisent,  
transforment, amé-  
nagent leur maison, leur  
appartement ou leur  
environnement.  
**Parc des expositions  
Gratuit**

## DU 22 AU 29 OCT.

### > ARGENTINA

Cf. article page 46

## SAM. 22 ET DIM. 23 OCT.

### > CHAMPIONNATS DE FRANCE DE 24H, 6H ET 100KM

Course à pied  
**Stadium**

### > PHILEXTARN

Cf. article page 47  
**Domaine de la Mouline**

### > 5<sup>E</sup> GRAND PRIX HISTORIQUE D'ALBI

Avec plus de 300  
véhicules au départ.  
**Circuit d'Albi**

## SAM. 22 OCT.

### > FOOTBALL

Albi/Pradines  
**18h**, stade Rigaud

### > OPÉRA AU CINÉMA

« Medée », opéra en trois  
actes.  
**18h55**, salle Arcé  
05 63 38 55 56

### > BASKET

Albi/Toulouse NE  
**20h**, COSEC

### > CHANTAL LADESOU

Cf. article page 46  
**20h30**, Grand Théâtre

## DIM. 23 OCT.

### > FOOTBALL FÉMININ

Albi/Marseille  
**15h**, stade M. Rigaud

## DU 24 AU 28 OCT.

### > STAGE DES VACANCES AU MTL

Le Palais de la Berbie  
est un ancien palais  
plein de surprises. Ce  
stage permet de  
découvrir les décors qui  
le constituent. Diffé-  
rentes techniques seront  
utilisées afin que les  
enfants reproduisent à  
leur tour, de belles  
œuvres pour orner leur  
intérieur. Tarif : 65€ par  
enfant (goûter inclus).  
**De 9h30 à 11h30**,  
musée Toulouse-Lautrec  
Inscriptions :  
05 63 49 48 95

## MAR. 25 OCT.

### > VOLLEY-BALL FÉMININ

France avenir 24/  
Terville Florance  
**20h**, COSEC

## MER. 26 OCT.

### > L'ATELIER DU NUMÉRIQUE

Découvrir les différents  
moyens de connexion  
à internet.  
**10h**, médiathèque  
Pierre-Amalric  
Inscriptions :  
05 63 76 06 10

### > ATELIER : LES FORMES DANSENT AVEC

### LA MUSIQUE

Réalisation (à partir de  
8 ans) d'un flip book  
en lien avec la fresque  
« Sons lignes couleurs »  
de Morgan Dimnet.  
**15h30**, La Buissonnière,  
4, rue Roquelaure  
Réservations :  
06 76 76 15 27

## JEU. 27 OCT

### > LE RETOUR DU JEUDI

« Brasier » : chansons  
électros de Nicolas  
Brasier.  
**18h30**, Institut  
universitaire Champollion  
univ-jfc.fr

## SAM. 29 OCT.

### > RUGBY XV

Albi/Dax  
**19h**, Stadium

## DIM. 30 OCT.

### > BALADE MUSICALE DANS LE MUSÉE

**TOULOUSE-LAUTREC**  
Découverte ludique et  
sonore pour les 2 à 5  
ans, du musée Tou-  
louse-Lautrec, ses œuvres  
et son architecture.  
**9h30**, musée  
Toulouse-Lautrec  
Inscriptions et tarifs :  
05 63 49 48 95



## LUN. 31 OCT.

### > LA MONSTRUEUSE VISITE : HALLOWEEN À ALBI

Une visite guidée, théâtralisée.

**14h30, 16h, 17h30 et 20h30** au départ de l'Office de tourisme, 42, rue Mariès

## MER. 2 NOV.

### > L'ATELIER DU NUMÉRIQUE

Comment utiliser le clavier de son ordinateur.

**10h**, médiathèque Pierre-Amalric  
Inscriptions :  
05 63 76 06 10

### > BALADE CONTÉE AU MTL

Venez écouter des contes installés sous le ciel étoilé de la chapelle Notre-Dame du palais de la Berbie,

**10h30 et 15h**, musée Toulouse-Lautrec  
Inscriptions et tarifs :  
05 63 49 48 95

### > ATELIER JEUX VIDÉO

Découverte du jeu « Dragonball Fighterz. »

**15h**, médiathèque d'Albi-Cantepau, 50, avenue Mirabeau,  
Inscriptions :  
05 63 76 06 10

## DU 4 AU 7 NOV.

### > SALON DE L'AUTO-MOTO

Les concessionnaires de l'automobile et de la moto présenteront leurs derniers modèles mais aussi des véhicules d'occasions. Entrée gratuite.

**De 10h à 19h** au Parc des expositions  
05 63 49 28 40

## VEN 4 NOV.

### ATELIER JEUX VIDÉO

Découverte du jeu « Luigi's Mansion 3. »

**15h**, médiathèque Pierre-Amalric  
Inscriptions :  
05 63 76 06 10

### > LES TONTONS FARCEURS

Cf. article page 47  
**Théâtre des Lices**

## SAM. 5 NOV.

### FOOTBALL

Albi/Luc Primaube  
**18h**, stade M. Rigaud  
**HANDBALL FÉMININ**  
Albi/Rignac  
**18h30**, gym. Jean-Jaurès

### > OPÉRA AU CINÉMA

« La Traviata », de Giuseppe Verdi  
**18h55** salle Arcé  
05 63 38 55 56

### > VOLLEY-BALL FÉMININ

France avenir 24/St. Raphaël  
**19h**, COSEC

### > RUGBY XV

Albi/Valence  
**19h**, stadium

### > RUGBY XIII

Albi/Limoux  
**19h**, stade Mazicou

### > HANDBALL

Albi/Rignac  
**20h45**, gym. Jean-Jaurès

## DIM. 6 NOV

### > FOOTBALL FÉMININ

Albi/Nîmes  
**15h**, stade M. Rigaud

## EXPOSITIONS

### > FRESQUE SONS LIGNES COULEURS – MORGAN DIMNE

Proposé par le Centre d'art le LAIT.  
Collège Honoré de Balzac 27 rue Saint-Antoine

### > LES ARCHIVES SE METTENT À TABLE

Cf. article page **Marché couvert**  
Du 15 au 24 octobre

### > BRIGITTE PÉCHAIRE CASTERES

Découvrez les peintures de l'artiste.  
**Galerie Castel'art**, 10 rue du Castelviel, ouvert du lundi au jeudi de 13h à 19h et de 10h à 12h et 13h à 19h vendredi, samedi et dimanche. Entrée libre.  
Jusqu'au 15 octobre

### > DUO D'ARTISTES

Venez admirer les sculptures de Catherine Lacheré et les peintures d'Isabelle Boisson.  
**Galerie Castel'art**, 10 rue du Castelviel, ouvert du lundi au vendredi de 13h30 à 17h et de 10h à 18h samedi et dimanche.  
Entrée libre.  
Du 16 au 30 octobre

### > FRENCH CANCAN S'AFFICHE

Affiches et photos, issues du film « French Cancan » proposées par l'association Ciné forum.  
**Hall salle Arcé**  
Du 15 au 23 octobre

### > EXTENSIONS ET SURÉLEVATIONS S'EXPOSENT

Cf. article page **Hôtel Rochegude**  
Jusqu'au 16 octobre

### > LES ÉCOLES MILITAIRES FRANÇAISES

À l'initiative de l'« Association Colonel Teyssier » cette exposition présente différentes écoles militaires françaises. Des établissements prestigieux d'où sont issus de grands ingénieurs, médecins et soldats.

#### Entrée libre.

Mairie, salle Jean-Jaurès, rue de l'Hôtel de Ville  
Du 2 au 13 novembre

### > ALBIMAGE MET LA PHOTO À L'HONNEUR

Cf. article page 45  
**Hôtel Rochegude**  
Du 21 octobre au 6 novembre

> OUDIN, SALVIGNOL, KLAO ET CHRIS  
**Galerie Espace art place Fernand Pelloutier**  
Jusqu'au 23 octobre

### > « 10 ANS », L'EXPOSITION ANNIVERSAIRE

Une exposition exceptionnelle qui promet aux visiteurs une découverte de pièces rares voire uniques.

Musée de la Mode, 17, rue de la Souque,  
05 63 43 15 90  
musee-mode.com  
Jusqu'au 30 décembre



## Albi, « ville référence » en matière de préservation et de valorisation de la biodiversité

L'évolution de la biodiversité est un enjeu mondial avec une inquiétude grandissante sur les conditions de vie actuelles et futures sur notre planète. La volonté politique d'agir en faveur de la biodiversité locale remonte au premier mandat de Stéphanie Guiraud-Chaumeil avec l'officialisation dès 2014 de la création d'une délégation à la biodiversité dotée d'un budget dédié.

La ville d'Albi est mondialement renommée pour son centre historique très minéral, inscrit par l'UNESCO, pour partie, sur la liste du patrimoine mondial. Mais il nous faut avoir bien conscience par ailleurs que plus de la moitié des 44 km<sup>2</sup> de superficie communale sont des terrains agricoles ou naturels, avec une grande diversité de biotopes (plaine alluvionnaire, coteaux calcaires, prairies naturelles, jardins de ville, espaces boisés, cours d'eau avec ripisylve importante...). Parmi les multiples espèces animales et végétales présentes, plusieurs sont patrimoniales et protégées : castors, loutres, faucon pèlerin, hiboux grand-duc, genettes, tulipes sauvages ...

Dès 2015, la Ville valorisait les actions des associations locales avec des inventaires naturalistes et surtout la publication d'une longue série en cours de guides taxonomiques (oiseaux, insectes, mammifères, reptiles-amphibiens, flore...) téléchargeables librement et distribués aux écoliers d'Albi, avec des utilisations pédagogiques en classe et en famille.

La réalisation de 2018 à 2020 d'un Atlas de Biodiversité Communale (ABC), a permis de répertorier les zones communales à enjeux écologiques, de sensibiliser les Albigeois à l'importance et à la qualité de leur environnement naturel (une bonne information est un préalable à toute action de préservation) et de recenser les futures pistes d'action.

Ce rôle catalyseur et fédérateur de la Ville en faveur de la biodiversité locale se poursuit sur ce mandat avec la mise en place à venir d'un Conseil local de la biodiversité, la publication continue de guides naturalistes, les aménagements écologiques sur les parcelles communales naturelles, les expérimentations en cours pour la régulation des pigeons et des moustiques en centre-ville, ...

Les multiples actions de la municipalité en faveur de la biodiversité sont reconnues régionalement et nationalement : Albi ville moyenne lauréate en 2016 du concours « Capitale française de la biodiversité », labellisation « 3 libellules » en 2018, 3 espaces naturels communaux classés « refuges LPO », présence des directeurs de la biodiversité régionale (OFB et ARB) ainsi que d'Allain Bougrain-Dubourg pour la clôture de l'ABC de la Ville et pour la remise du label « Territoire Engagé Nature ».

Fil rouge de l'engagement naturaliste sur la durée de la municipalité, l'envol espéré mi 2023 depuis le nichoir du clocher de la cathédrale Sainte-Cécile du 50<sup>e</sup> bébé faucon pèlerin, avec un suivi en streaming proposé depuis son éclosion via l'application « Albi dans ma Poche ». Avec vous, pour Albi, préservons et valorisons la richesse de notre biodiversité locale.

Pour le groupe majoritaire  
**Bruno LAILHEUGUE**  
adjoint au Maire délégué à l'Urbanisme,  
aux Aménagements et à la Biodiversité.

### Hashtag violences

Depuis quelques années, la boîte de nuit le Hashtag située aux Cordeliers occasionne de nombreux débordements pour les riverains, tapages nocturnes, bagarres, dégradations en tous genres se succèdent à proximité de cet établissement de nuit.

Mais cet été un incident filmé dans la rue de Genève a impliqué des agents de sécurité de l'établissement, que l'on voit frapper à terre un jeune homme qui ne paraissait pas agressif.

Il est certes difficile aujourd'hui de faire face à des jeunes irrespectueux et parfois violents à l'entrée ou à l'intérieur d'une boîte de nuit, mais il est étonnant et plus rare de voir les portiers se livrer à un tel acharnement à 50m de leur établissement.

Le patron dit avoir renforcé la sécurité de son établissement avec depuis peu une personne à l'extérieur, mais la tranquillité publique dans une rue à proximité incombe aux policiers qu'ils soient municipaux ou nationaux.

C'est pourquoi je demande à ce que les patrouilles de police s'intensifient la nuit aux abords de cet établissement, pour la tranquillité publique et avant qu'un drame n'arrive.

#### F. CABROLIER

pour le Rassemblement National Pour les Albigeois  
Contact : 05 63 49 13 28 - groupe.elus-minoritaires@mairie-albi.fr

### Aux arbres, citoyens !

Notre ville a fait récemment l'objet d'une visite d'inspection du jury national des villes et villages fleuris afin de déterminer si Albi méritait toujours de garder ses 4 fleurs affichées sur les panneaux d'entrée de notre ville. Si à l'origine, il s'agissait de compter les pots de fleurs, il en va tout autrement aujourd'hui, dans le contexte du réchauffement climatique : déminéraliser, mettre de la nature en ville, diminuer les gaz à effet de serre notamment de la circulation routière, préserver ou créer des îlots de fraîcheur...

Or, en la matière, force est de constater que plusieurs décisions municipales ont été prises à contre-sens de ces priorités. De nombreuses places minérales sans arbres ont été aménagées. Que l'on songe, par exemple, à la place du Château, au pied de la cathédrale : l'absence d'arbres y est criante et fait de cet endroit un véritable four. Des habitants y ont mesuré 50° lors de la canicule de juin !

Des rues sont régulièrement refaites : avant comme après, pas d'arbres. Le square d'Aragon, récemment réaménagé, est également bien peu arboré. On préfère y installer des brumisateurs... quelle absurdité au vu des interdictions d'usage de l'eau en période de sécheresse !

Pourtant, sans remettre du végétal, aucune chance de faire baisser la température en ville. Il s'agit donc bien d'une urgence à l'heure des canicules toujours plus fréquentes et violentes que nous subissons. Aux arbres, citoyens !

#### JL TONICELLO N FERRAND LEFRANC P PRAGNERE N HIBERT B DUPONCHEL S SOLIMAN

Collectif Citoyens, écologistes et gauche rassemblée  
groupe.elus-minoritaires@mairie-albi.fr

# Manava

Habitat inclusif sénior



## Un mot des créateurs :

**Manava** est un habitat inclusif senior, **dernière génération, à taille humaine, ouvert vers l'extérieur**. Nous organisons des moments festifs, conviviaux pour favoriser les rencontres, le lien social, le bien-vivre ensemble, l'inclusion.

*Manava, résolument humain.*

**MANAVA - 90 RUE GASPARD MONGE - 81000 ALBI**

**05 63 81 40 90 ou 07 65 88 08 28**

**www.manava-maisons-partagees.com**



**12 Octobre à 12h00**

Plateau de charcuterie aveyronnaise, fromages, Châtaignes grillées, vin rouge, cidre. Café ou Thé.



**15 Novembre à 12h00**

Couscous royal à l'agneau, vin rouge et dessert. Café ou Thé.



**15 Décembre à 12h00**

Choucroute avec charcuterie authentique vin blanc - Dessert - Café ou Thé.

**PARTICIPATION FINANCIÈRE DE 20€**

*Inscription par téléphone!*

## LA GRATUITE un enjeu pour une nouvelle civilisation

Déjà plus de vingt ans se sont écoulés dans ce 21<sup>ème</sup> siècle et nous constatons avec tristesse qu'il ressemblera aux 100 ans du siècle précédent, si nous ne faisons rien. Les situations sociales et écologiques se dégradent sous le regard cynique de ceux qui continuent à penser égoïstement. Malgré la crise sanitaire, le réchauffement de la planète, la paix menacée dans le monde et ses conséquences économiques dramatiques pour les populations, le raisonnement reste le même : faire des profits.

Au début de la crise du Covid il y avait une timide unanimité pour réclamer une nouvelle civilisation, timide car ce fut une unanimité de façade, tout est déjà oublié. Cependant comme le dit Edgar Morin : « *le temps est venu de changer de civilisation, et de modeler la terre patrie* ». Penser une nouvelle civilisation c'est se préoccuper de chaque famille, de la commune, du territoire, du pays au service des citoyennes et des citoyens, c'est se demander comment ré-industrialiser localement, faire de l'agriculture de proximité, c'est naturellement mettre les biens communs à disposition de toutes et tous, et la gratuité des biens est ainsi posée. La gratuité ne signifie pas qu'un bien n'est pas payé, elle signifie qu'un bien est collectivement disponible car collectivement payé.

À chaque Conseil Municipal nous posons cette légitime vision, qui semble pour beaucoup utopique.

Atteindre la neutralité carbone à l'horizon 2050 implique une augmentation très forte du nombre de déplacements en transports collectifs. Cela doit évidemment être le cas dans les villes et pour cela, l'outil privilégié est le passage aux transports urbains gratuits. Tout au long de notre mandat, nous porterons aussi la gratuité des premiers M3 d'eau qui devra être reconnu comme un bien commun gratuit pour tous.

L'école publique gratuite fut une utopie et pourtant... La nouvelle civilisation qui peut sauver l'humanité est celle de cette mise en commun.

**Danielle PATUREY - André BOUDES**

Groupe communiste et républicain - groupe.elus-minoritaires@mairie-albi.fr

## homapp

La Conciergerie Immobilière

[www.homapp.fr](http://www.homapp.fr)



POUR LES PARTICULIERS

**La conciergerie albigeoise**  
vous accompagne vers la location courte durée

Étude de marché  
Création et gestion d'annonce sur les sites de location courte durée  
Optimisation de la rentabilité  
Blanchisserie & entretien qualité hôtelière  
Gestion des voyageurs



29 av. Colonel Teyssier 81000 Albi T. 05 81 40 64 17

# CHAMPIONNATS DU MONDE DE BILLARD BLACKBALL

DU 8 AU 15  
OCTOBRE 2022

# ALBI

Parc des expositions  
Entrée gratuite



**Christophe Lambert**  
Capitaine de l'équipe Hommes  
championne du monde 2018

**Scott Gillespie**  
Champion du monde  
individuel 2018

**Ashley Marie Bird**  
Championne du monde  
individuelle et par équipe Femmes 2018

**Lydan Debono**  
Champion du monde par équipe  
de double Hommes 2018

[wbc2022.org](http://wbc2022.org)



stella<sup>★</sup>  
Les Résidences de l'Art de Vivre

"DEPUIS QUE JE SUIS CHEZ STELLA  
JE NE TROUVE PLUS  
LE TEMPS DE M'ENNUYER"

Les Résidences de Services Seniors Stella proposent des animations variées 7j/7 ouvertes également aux proches des résidents

Résidences de Services Seniors, l'Art de vivre entouré

TARIFS ET RÉSERVATIONS

05 32 11 19 84

Les Rives du Tarn  
6 rue Auguste Vidal, 81000 Albi  
[www.residences-stella.com](http://www.residences-stella.com)

**ALBI**  
**MENUISERIES**  
**ALUMINIUM**

Installateur & réparateur depuis 1986



MENUISERIES  
STORES  
VOLETS  
PORTAILS  
MOUSTIQUAIRES



**AMA**  
**RÉPAR**

Toutes réparations  
Menuiseries,  
volets, portails,  
stores, automatismes  
et moustiquaires

05 63 47 24 88



répar'acteurs

Vos projets, Ensemble ! Accompagnement & étude personnalisés  
DEVIS GRATUITS



39, rue des Taillades - Le Séquestre  
(parking de Movida et Bowling sur rocade)

[www.ama-albi.fr](http://www.ama-albi.fr) - 05 63 47 24 88





Résidence

POINT IMMO

JACQUES PASTUREL

PROFESSIONNEL DEPUIS 1992

Partageons des projets

MATISSE



ALBI



**DÉMARRAGE CHANTIER IMMINENT**

**UN EMPLACEMENT UNIQUE**  
PROCHE DE TOUTES COMMODITÉS

- Résidence de standing sécurisée
- Prestations personnalisables
- Ascenseur
- Grandes terrasses
- Performance énergétique et confort thermique
- Traitement acoustique optimal