

# Albimag

LE MAGAZINE DES ALBIGEOIS

**NUIT PASTEL**

**PLONGEZ DANS  
L'UNIVERS LAUTREC**

**#250**

**MAI  
2022**

**Ce mois-ci:**

*Solidarité  
pour les  
Ukrainiens*

P.19

*Le programme  
des fêtes  
de quartier*

P.32

*L'Urban  
triathlon d'Albi*

P.35

# CE QUI S'EST PASSÉ À ALBI



**2/3 AVRIL**

*Skate park, championnat régional de skate board,  
parc de Pratgraussals.*



**17 AVRIL**

*42° Marathon d'Albi.*



**13 AVRIL**

*Camions transportant du matériel vers l'Ukraine au départ de la plate-forme régionale d'Albi gérée par la Protection civile.*



**7 AVRIL**

*Café des Ambassadeurs au château du Gô, où ont ouvert de nouvelles chambres d'hôtes.*



**9 AVRIL**

*Festival européen de théâtre universitaire Acthéo organisé par IMT Mines Albi, place du Vigan.*



**7 AVRIL**

*Soirée festive du marché des producteurs, foirail du Castelviel.*

# CE QUI S'EST PASSÉ À ALBI



2 400 coureurs pour la course solidaire Albi run, rue Timbal.



Inauguration du square  
Roland de Védely, Patrus Crémat.



Transport de l'ancre du musée Lapérouse  
pour restauration.



Animations de prévention pour  
les scolaires autour de l'usage des réseaux  
sociaux, Espace Conférences.



Salon du costume historique,  
Grand Théâtre.



Journée mondiale de sensibilisation  
à l'autisme, Athanor.



ventes aux enchères  
Toulouse  
Albi - Montauban

MARAMBAT  
de MALAFOSSE

## Ventes en préparation : JUIN



**Vendredi 10 juin**

VINS  
& SPIRITUEUX



**Jeudi 16 juin**

TABLEAUX  
MOBILIER  
ARTS DU XX<sup>e</sup>



**Mardi 14 juin**

BIJOUX  
MONTRES  
VINTAGE



**Lundi 27 juin**

ARMES  
& MILITARIA

### EXPERTISES

- bijoux
- diamants
- pièces d'or
- montres
- vintage
- vin
- tableaux
- arts d'Asie
- automobile de collection

**MERCREDIS**  
sur rendez-vous  
05 63 38 30 68

**Pour inclure des lots dans ces ventes, nous contacter au 05 63 38 30 68**

ALBI - 48, rue Emile Grand - xaviermarambat@gmail.com - [www.marambat-malafosse.com](http://www.marambat-malafosse.com)

**Pompes  
Funèbres  
de l'Albigeois**  
PÔLE FUNÉRAIRE  
PUBLIC

Plus encore que le  
respect de notre mission  
de service public,  
un accompagnement  
au-delà des obsèques

ÉCOUTER

CONSEILLER  
ACCOMPAGNER

12, route de Millau  
81000 Albi  
05 63 47 69 24  
[accueil.pfpa@pfpalbi.fr](mailto:accueil.pfpa@pfpalbi.fr)  
[www.pfpalbi.fr](http://www.pfpalbi.fr)

**1er JUIN  
OUVERTURE**

**DU PREMIER  
HABITAT PARTAGÉ  
POUR SENIORS  
ALBI**

Les Jardins de Monge  
88 Rue Gaspard Monge  
81000 ALBI

"Entrez  
dans l'expérience de vie  
Manava"

LIEN SOCIAL

CONFORT  
SÉCURITÉ  
QUALITÉ

AUTONOMIE  
BIEN-VIVRE

**Habiter et vivre autrement**  
**Renseignements et inscriptions:**

06 12 02 58 92  
[dirmanava@gmail.com](mailto:dirmanava@gmail.com)





## **Toulouse-Lautrec, notre ambassadeur**

En ce mois de mai, nous entrons pleinement dans la célébration du centenaire de la donation des œuvres de Toulouse-Lautrec à la Ville d'Albi mais aussi du musée qui offre à ses visiteurs le privilège de découvrir et de redécouvrir une collection de très grande qualité, à la mesure de l'immense talent de notre peintre albigeois. Son œuvre, si singulière et emblématique de l'histoire de l'art, fait aujourd'hui rayonner Albi sur la carte du monde.

Pour révéler une nouvelle facette de la créativité d'Henri de Toulouse-Lautrec, notre musée a choisi de faire dialoguer ses œuvres avec celles d'Edgar Degas, un artiste tout aussi célèbre qui lui était contemporain.

Cette association d'artistes majeurs de l'art français de la fin du XIX<sup>e</sup> siècle n'a été que peu explorée à ce jour, ce qui rend l'exposition intitulée *Quand Toulouse-Lautrec regarde Degas* d'autant plus exceptionnelle.

Pour la bâtir, le musée a pu compter sur le concours et la générosité de nombreux prêteurs institutionnels, en France ou à l'étranger, ainsi que des collectionneurs privés, particulièrement sur le soutien inestimable du musée d'Orsay dans le cadre d'« *une belle collaboration entre les musées* », comme le souligne dans ces pages le président de ce grand musée parisien.

Nous avons souhaité que cette exposition s'adresse à tous les publics. Conférence, visites guidées, ateliers pour les enfants, balade musicale pour les plus petits, stages de vacances... Degas et Lautrec vont devenir de véritables amis de la famille ! Et ce d'autant plus que la boutique du musée, accessible sans entrer dans le musée, vous propose de beaux objets, à tous les prix, dont certains sont des exclusivités.

Voici de nombreuses occasions qui vous inciteront, à n'en pas douter, à pousser la porte du palais de la Berbie qui abrite depuis 1922 le musée Toulouse-Lautrec, le musée de toutes les Albigeoises et de tous les Albigeois.


Ce centenaire est aussi pour la Ville l'occasion d'associer les acteurs culturels et touristiques ; les commerçants, les hôteliers, les restaurateurs et les associations qui s'impliquent dans cette célébration avec l'énergie et la créativité qui les caractérisent.

Parmi ces temps forts, le premier d'entre eux est sans nul doute la Nuit Pastel, la douzième du nom. Elle enchantera la soirée du samedi 4 juin prochain, avec plus de vingt rendez-vous gratuits.

De nombreux temps d'échange et de partage en perspective, comme nous aimons les vivre en Albigeois pour nous retrouver, lorsque culture rime avec convivialité.

**Stéphanie Guiraud-Chaumeil**  
Maire d'Albi

 [s.guiraud-chaumeil@mairie-albi.fr](mailto:s.guiraud-chaumeil@mairie-albi.fr)

 [facebook.com/s.guiraudchaumeil](https://facebook.com/s.guiraudchaumeil)



« Le palais  
de la Berbie abrite  
depuis 1922  
le musée  
Toulouse-Lautrec,  
le musée de toutes  
les Albigeoises  
et de tous  
les Albigeois. »

## Ce mois-ci:



26

Exposition des  
100 ans du mTL

Toulouse - L'autric Henri de (1864-1901) - La folle  
1896, Paris, musée d'Orsay © RMN - Grand Palais (musée d'Orsay)



32

Les quartiers en fête.



16 Fêtez la nature !



40 Nathalie Besançon.



54 Nuit Pastel.

Si vous souhaitez contacter la rédaction : 05 63 49 10 49 - [albimag@mairie-albi.fr](mailto:albimag@mairie-albi.fr)  
Le prochain numéro sera distribué à partir du 6 juin 2022.



## Fleurissement

La Ville d'Albi organise une nouvelle édition du concours des maisons et jardins fleuris. Pour ceux qui cherchent une raison de plus pour embellir leur petit coin de verdure, ce concours est l'occasion de le présenter à un jury ! Toujours cinq catégories sont retenues : jardin fleuri, terrasse et devant de porte - balcon, mur ou façade - jardin potager et commerce. Il est temps de s'inscrire !

**P.13**

## Innovation

La restauration collective, que ce soit en milieu scolaire, hospitalier ou d'entreprises a profondément évolué ces dernières années, à la fois en raison des nouvelles réglementations et des attentes des consommateurs. Les produits locaux, de qualité, en circuit court voire bio ont désormais le vent en poupe. Parmi eux, les légumineuses sont davantage au menu. Gianni Gaillard, joueur au SCA, vient de créer dans cette dynamique Aligerma, une entreprise innovante installée à Jarlard.

**P.15**

## Quand Toulouse-Lautrec regarde Degas

À partir du 17 mai, au musée Toulouse-Lautrec, cette exposition explore la relation picturale qui unit deux grandes signatures de la peinture française que sont Lautrec et Degas. L'occasion d'admirer plus de 80 œuvres issues du fonds de donation Toulouse-Lautrec, mais aussi des prêts importants de galeries, de collectionneurs et de musées avec notamment celui d'Orsay.

**P.26**

## Quartiers

À quelques semaines de l'été, les associations de quartier se mobilisent pour proposer un programme d'animations de proximité à l'intention des habitants : repas de quartier, apéritifs musicaux, expositions, spectacles, vide-greniers, concerts sont à découvrir dans ce numéro. L'organisation de ces manifestations festives, qui n'ont pas pu se tenir ces deux dernières années, témoigne de l'envie des Albigeois de se retrouver pour partager des moments chaleureux entre voisins et amis.

**P.32**

## Découverte

L'agence de voyages de l'Office de tourisme d'Albi s'adresse autant aux visiteurs qu'aux Albigeois qui ont besoin d'un conseil pour organiser une visite entre amis, collègues ou proches ou une animation festive. Chloé et Océane, chargées commerciales « Destination Albi », partagent avec plaisir leur boîte à idées... Plein de formules à la carte pour le printemps et l'été et un échantillon d'idées à tester.

**P.18**

## Solidarité

Alors que la Croix-Rouge est mobilisée pour accueillir dans toute la France les réfugiés ukrainiens, l'association poursuit ses missions et appelle les Albigeois à faire preuve de générosité à l'occasion de sa grande collecte annuelle. Explication avec l'Albigeois Jean-Paul Céliariès, nouveau président de la Croix-Rouge Occitanie et vice-président de l'unité locale du Tarn.

**P.19**

## Manifestations

Les énergies renouvelables sont d'actualité, y compris sur le circuit qui accueillera à nouveau, du 19 au 21 mai, Albi Eco Race, la compétition des véhicules solaires et électriques. Son intérêt est de mettre en avant les potentiels des motorisations électriques et des nouvelles sources d'énergie. Ne pas manquer non plus l'Urban triathlon d'Albi organisé le dimanche 15 mai place Sainte-Cécile sans oublier le retour du Classic Héritage du 4 et 5 juin au circuit d'Albi.

**P.35**

## Nuit Pastel

Organisée par la Ville d'Albi et ses partenaires culturels, la Nuit pastel est de retour le samedi 4 juin. Pour cette douzième édition, la culture va investir l'espace public avec plus d'une vingtaine de propositions artistiques gratuites dont certaines qui mettent à l'honneur le centenaire du musée Toulouse-Lautrec.

**P.54**



# VU/LU/ENTENDU



**Localtis, 31 mars 2022**

« Le nouveau classement des hébergements hôteliers entre en vigueur le 1<sup>er</sup> avril. (...) Pour les hôtels, cette nouvelle grille apporte deux modifications principales. D'une part, le nombre de critères relatifs au développement durable double, en passant de 13 à 27. Le nouveau référentiel entend en effet encourager les économies d'eau et d'énergie, promouvoir une meilleure gestion des déchets, favoriser le recyclage, le recours aux circuits courts notamment dans la restauration, développer la sensibilisation de la clientèle à ces enjeux. (...) En matière numérique, outre l'introduction de nouveaux critères comme la mise à disposition d'une connexion wifi dans toutes les catégories d'hôtels, la réforme entend également améliorer le parcours client grâce au numérique, à travers des avancées comme le check-in dématérialisé ou la mise à disposition de documents via un QR code. »



**Les Échos, le 4 mars 2022**

## Baissez le chauffage

« 7 %. C'est l'économie d'énergie réalisée si l'on baisse de 1°C le réglage de la température dans les pièces de la maison. »



**Les Échos, le 1<sup>er</sup> avril 2022**

## Sport = santé

« L'exercice physique régulier est recommandé à tout âge. (...) Pratiquer entre 30 et 60 minutes de renforcement musculaire chaque semaine ferait baisser de 10 à 20 % le risque de décès (...), à commencer par les maladies cardiovasculaires, le diabète, le cancer du poumon. »



**La Dépêche, le 6 avril 2022**

## Les étudiants informés

« Contrairement aux idées reçues, 56,2% des étudiants restent fidèles aux canaux traditionnels tels que la télévision et la radio pour s'informer. 45,6% disent s'informer grâce à des conversations informelles avec leurs proches et 29,1% lisent la presse écrite. 26,3% se renseignent via Twitter, 23,8% par un influenceur (...) 19,7% sur Tiktok et seulement 16,8% sur Facebook. »



**Localtis, le 31 mars 2022**

« Selon la 5<sup>e</sup> édition du baromètre Ipsos sur le service public local, les Français jugent positivement les interventions des collectivités locales, y compris depuis le début de la crise sanitaire. Ils veulent les voir jouer à l'avenir un plus grand rôle, notamment en matière de santé. »



**Ça M'intéresse, avril 2022**

## On file au marché !

« Les chercheurs ont montré qu'un individu de 20 ans préférant une nourriture riche en légumineuses, céréales complètes, fruits à coque (amandes, noix...) fruits et légumes, et pauvre en viande gagne 10,7 ans d'espérance de vie, s'il s'agit d'une femme, et 13 ans si c'est un homme. Mieux, le seul fait d'ingérer quotidiennement 200 grammes de légumineuses (pois chiches, fèves, lentilles...) permettrait de vivre deux ans de plus. »

@ Sur le net

### Deux Albigeois dans l'émission « Les héros du nettoyage : mission propreté »

La chaîne W9 a lancé fin mars une nouvelle série documentaire passionnante sur les hommes et les femmes qui rendent nos villes et nos vies plus belles.



Assainissement, nettoyage de l'extrême, égoutiers, éboueur(e)s, toutes les professions sont représentées. Découvrez Tristan et Boubak, deux Albigeois techniciens d'assainissement.

tvmag.lefigaro.fr

### On parle du musée Toulouse-Lautrec dans Connaissance des Arts

« Détenteur de la plus importante collection publique au monde d'œuvres d'Henri de Toulouse-Lautrec (peintures, dessins, lithographies et affiches originales), le musée d'Albi, installé dans l'ancien palais épiscopal de la ville, célébrera tout au long de l'année 2022 le centenaire de la donation Tapié de Céleyran. »



Le musée Toulouse-Lautrec d'Albi : une collection unique au monde

connaissancedesarts.com

### Les Street Ladies au championnat de France des majorettes à Agen

Après avoir travaillé très dur et enchaîné de nombreux entraînements, les Street Ladies auront mis toutes les chances de leur côté pour remporter un titre au championnat de France à Agen, du 15 au 18 avril.



ladepeche.fr

@ Sur le net

### Circuit Bleu Côté Saveurs spécial Albi avec France Bleu Occitanie

Le 7 avril dernier, France Bleu Occitanie a rencontré de nombreux acteurs albigeois (le restaurant Le Lautrec,



le musée de la Mode ou encore le chocolatier Julien Gayraud) à l'occasion d'une escapade gourmande à Albi pour Circuit Bleu, Côté Saveurs.

francebleu.fr

Instagram



### Les poteries d'Albi sur M6 info, Élysée 2022

Avez-vous vu Lore Camillo, gérante des Poteries d'Albi dans le 12/45 de M6 début avril, lors du reportage M6 info « Élysée 2022 » ? Elle nous parle des sujets qu'elle doit affronter face à la crise sanitaire et économique. Replay sur Youtube : Les Poteries d'Albi

@lespoteriesdalbi

Facebook

### Les Street Ladies au championnat de France des majorettes à Agen

Après avoir travaillé très dur et enchaîné de nombreux entraînements, les Street Ladies auront mis toutes les



chances de leur côté pour briller au championnat de France à Agen, qui a eu lieu du 15 au 18 avril. Elles sont rentrées avec treize titres ! Bravo à toutes !

Street Ladies L. Majorettes Albigeoises

Partageons #albi

LES RÉSEAUX SOCIAUX :  
FACEBOOK : /mairiealbi  
TWITTER : @ville\_albi  
INSTAGRAM : @ville\_albi  
YOUTUBE : mairiealbi

mairie-albi.fr : site officiel de la ville  
cite-episcopale-albi.fr : site dédié au bien classé à l'Unesco  
albi.fr : la promotion territoriale  
albi-congres.fr : le tourisme d'affaires à Albi



*Une rando pour allier le solidaire à l'agréable.*

## DES KILOMÈTRES POUR LES MALADES D'ALZHEIMER

Le Lions club Albi, en collaboration avec Gaillac Rando, organise une randonnée pédestre le 15 mai dont les fonds seront reversés intégralement à France Alzheimer Tarn. Cette randonnée de douze kilomètres, accessible à tous, partira de la salle des fêtes de Villeneuve-sur-Vère. La maladie d'Alzheimer touche aujourd'hui en France 900 000 personnes dont les proches aidants peuvent vite s'épuiser. C'est pourquoi le Lions Club Albi a décidé pour la deuxième fois de récolter des fonds (10 000 euros déjà versés en 2019) qui seront donnés à l'association pour financer la prise en charge régulière des malades afin d'aménager des moments de répit pour les familles aidantes.

**Le 15 mai, départs entre 10h et 11h. Prix de l'inscription 12€/ personne, gratuit pour les enfants de moins de 16 ans. Sur [chrono-start.com](http://chrono-start.com) (inscription – thème randonnée et mois de mai) ou sur place avec la possibilité de dons supplémentaires pour soutenir davantage l'action. 06 75 08 49 81 - Prévoir un pique-nique.**

## Le Classic Héritage

pour les 60 ans du Circuit d'Albi

Après une dernière édition en 2016, le Classic Héritage revient sur le Circuit d'Albi du 4 au 5 juin. Dans la même lignée que les Classic Days du Mans et le Classic Festival de Nogaro, cet événement festif et populaire est un incontournable pour tous les fans de voitures anciennes. Au programme : expositions de voitures de collection, roulage sur le circuit, rallye touristique et bien d'autres animations en présence d'invités d'exception. Plusieurs catégories seront présentées : voitures d'avant-guerre, antérieures aux années 80, Monoplaces et F1 et prototypes.

**Infos : [circuit-albi.fr](http://circuit-albi.fr) Le billet d'entrée donne accès à l'ensemble du site du Circuit d'Albi (paddock, pit lane, tribunes, village d'exposants...).**



## Séjours d'été jeunesse

Trois séjours sportifs sont proposés cet été aux jeunes par la Ville d'Albi. Le premier se déroulera à Seignosse du 4 au 8 juillet pour les 12-16 ans autour d'activités sportives (surf, stand up paddle, balades à vélo). Le deuxième, avec au programme des activités de pleine nature (accrobranche, escalade, balade sensorielle,...), aura lieu à Burlats pour les 7-9 ans du 11 au 13 juillet. Le troisième séjour, entre mer et montagne, est prévu à Bolquère pour les 10-15 ans du 25 juillet au 29 juillet avec des activités variées (canyoning, escalade, quad, char à voile...).

**Préinscriptions du 11 mai au 1<sup>er</sup> juin. Fiche à remplir au service des sports. Condition d'accès : l'enfant doit être inscrit au guichet unique. Tarif selon le quotient familial. Plus d'infos : 05 63 49 15 30**



## FLEURISSEZ-VOUS LA VIE

La Ville d'Albi organise une nouvelle édition du concours des maisons et jardins fleuris. Pour ceux qui cherchent une raison de plus pour embellir leur petit coin de verdure, ce concours est l'occasion de le présenter à un jury ! Toujours cinq catégories sont retenues (avec de beaux lots à la clef cette année pour les gagnants) : jardin fleuri, terrasse et devant de porte - balcon, mur ou façade - jardin potager et la catégorie commerce. La couleur, le parti pris esthétique, la qualité des fleurs, l'originalité, la dimension environnementale et écologique constituent les critères d'évaluation. Ne pas oublier par ailleurs que les décorations florales doivent être visibles de la rue ! « *L'objectif est d'abord de se faire plaisir en agrémentant son jardin ou son balcon* », insiste Nathalie Borghèse, adjointe au maire délégué au patrimoine végétal et environnement. « *En participant au concours des maisons fleuries, les Albigeois peuvent contribuer aussi activement à l'embellissement de leur rue et de leur quartier. Et comme chaque année, nous récompenserons toutes les personnes inscrites au concours.* » Le passage du jury est prévu entre le 20 et le 24 juin. Une visite du parc Rochegude sera proposée le 25 juin à tous les participants au concours.

**Les inscriptions au concours se déroulent du 2 au 27 mai via le mail [secretariat.communication@mairie-albi.fr](mailto:secretariat.communication@mairie-albi.fr) ou par téléphone 05 63 49 10 38. Plus d'infos sur [mairie-albi.fr](http://mairie-albi.fr)**

**Un peu de couleurs dans la ville !**



**Les ateliers de fabrication des bus de la Safra.**

## Safra lance un nouveau bus hydrogène

Albi joue la carte de l'innovation, notamment dans le domaine des transports de demain comme en témoignent le projet de centre des nouvelles mobilités et les véhicules à hydrogène. Premier constructeur français de bus à hydrogène et leader sur ce marché, Safra se prépare en effet à lancer un nouveau bus dénommé Hycity. Le design de ce véhicule sera officiellement présenté sur le salon European Mobility Expo à Paris le 7 juin prochain. Issu des dernières technologies et d'un design épuré, cet autobus à hydrogène vient compléter le catalogue de solutions autour de la mobilité décarbonée que propose l'entreprise albigeoise. Cet autobus hydrogène bénéficiera du retour d'expérience de son prédécesseur, le Businova, le premier bus hydrogène lancé depuis 2018. Le Hycity est commercialisé actuellement en 12 mètres (la version 18 mètres est prévue en 2023) et en trois portes avec un plancher plat intégral.

## ÉLECTIONS

Les prochaines élections législatives se déroulent les 12 et 19 juin prochains. En cas d'absence, pensez à faire une procuration. Il est aussi encore possible de s'inscrire sur les listes électorales jusqu'au 6 mai.

## COMMÉMORATION DU 8 MAI

Messe du souvenir à 9h à la collégiale Saint-Salvi suivie par un dépôt de gerbe à 10h25 place du 8 mai 1945, devant le monument de la résistance et de la déportation puis, à 10h50, devant la stèle des Partisans au Pont Neuf. À 11h, rassemblement et commémoration au Monument aux morts boulevard Sibille.

## NOUVEAUX ALBIGEOIS

Les personnes venant de s'installer à Albi sont invitées à se présenter à la mairie pour recevoir des informations pratiques et s'inscrire pour la prochaine réception organisée à leur intention à l'automne par la Ville d'Albi.

## MARCHÉ DU CASTELVIEL EN FÊTE

Le 5 mai à 18h, soirée festive sous le foirail du Castelvial avec un atelier cuisine gratuit (inscriptions : 05 63 49 11 25) suivi à 19h30 par des animations musicales et des assiettes du terroir.



## Rénovation

Le City-Stade de Lapanouse installé en 2010 a fait l'objet d'une rénovation complète, notamment le traitement des structures métalliques de l'espace de jeu et la réfection de la pelouse synthétique.

## Hydrogène.

En soutien au développement des métiers émergents, la candidature du centre Afpa d'Albi vient d'être validée par la Délégation générale à l'emploi et à la formation professionnelle pour la mise en place d'un incubateur Rétrofit-Hydrogène poids lourds. Une étape de plus dans le développement économique du territoire au sein du Campus H<sub>2</sub> Albi (cf. Albimag d'avril).

## Thé dansant.

Le Centre communal d'action sociale de la Ville d'Albi organise un thé dansant pour tous les aînés albigeois ainsi que les adhérents des clubs des aînés et les résidents des maisons de retraite d'Albi, le mardi 31 mai, à partir de 14h, salle événementielle de Pratgraussals. Vente des places (5 euros par personne) au 2, avenue Teyssier du lun. au ven. de 9h à 11h et 14h à 16h (sauf le mer.) jusqu'au 25 mai ou sur place le jour même à partir de 13h15.

Réservations : 05 63 49 10 45

## Parution.

La Revue du Tarn consacrée au patrimoine médiéval a paru. Il comprend notamment un article passionnant sur le pont Vieux d'Albi et sa campagne de réparation au début du XV<sup>e</sup> siècle.

## Jardinage.

Atelier jardinage « Paillage » le 3 juin de 10h à 12h et le 4 juin de 14h à 16h. Atelier « Arrosage » le 3 juin de 14h à 16h le 4 juin de 10h à 12h. Inscription gratuite sur [jardinot.fr](http://jardinot.fr)

## Université pour tous.

En mai, juin et juillet, l'Université pour tous du Tarn propose quelques échappées belles avec des sorties découvertes et visites dans le Tarn animées par des intervenants passionnés. Renseignements et inscriptions : [universitepour tous81.fr](mailto:universitepour tous81.fr), rubrique activités, sorties et visites. 05 63 38 13 95

## Bénévolat

Tarn bénévolat recherche des bénévoles pour visiter des malades en milieu hospitalier. [albi.benevolat@wanadoo.fr](mailto:benevolat@wanadoo.fr) ou 05 63 43 02 00 (mercredi de 16h à 18h et samedi de 10h à 12h).

Le groupe Albi Bénévol'Infos, composé d'habitants proposant leur service à titre bénévole à l'Office de tourisme, recrute de nouveaux bénévoles. Objectif : faciliter l'accueil des visiteurs pendant la période estivale, aller à leur rencontre, les orienter et les renseigner. Plus d'infos : 05 63 36 36 00

## Motos.

Au classement final de la 45<sup>e</sup> édition des 24H du Mans moto, l'équipe No Limits Motor Team, composé de trois pilotes dont l'Albigeois Alexis Masbou, finit cinquième en Suzuki. Ce dernier a terminé second sur la course terminée deuxième en catégorie Stock.





## Aligerma ou le bon goût des légumineuses

La restauration collective, que ce soit en milieu scolaire, hospitalier ou en entreprises, a profondément évolué ces dernières années, à la fois en raison des nouvelles réglementations et des attentes des consommateurs. Les produits locaux, de qualité, en circuit court voire bio ont désormais le vent en poupe. Parmi eux, les légumineuses, pois chiche, haricots rouges et lentilles se retrouvent davantage au menu. Elles sont riches en fibres et en protéines, pas chères et leur rapport nutritionnel est très positif.

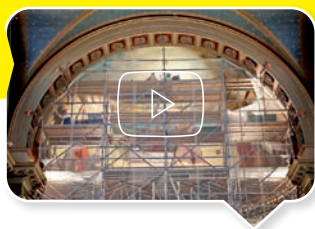
Riche d'une expérience dans l'agroalimentaire, Gianni Gaillard, joueur au SCA, surfe sur cette vague du bien manger avec Aligerma, une entreprise innovante qu'il a créée et installée récemment à Jarlard. « *Notre travail consiste à maximiser le potentiel des légumineuses pour répondre à la demande de la restauration collective* », explique le jeune entrepreneur. Concrètement, Aligerma assure toutes les étapes précédant la préparation en cuisine : les légumineuses sont trempées dans l'eau,

cuites à la vapeur puis surgelées et conditionnées avant d'être livrées aux clients. Ils n'ont plus qu'à les incorporer à leur recette et les servir ! « *Le produit est brut prêt à l'emploi* », résume Gianni Gaillard. « *Pour le client, c'est un gain de temps considérable.* » Comptant aujourd'hui quatre salariés, Aligerma est en plein développement et commence à diversifier sa gamme de légumineuses. En amont, c'est tout une filière agricole qui profite de ce marché avec des producteurs d'Occitanie qui misent sur une démarche de qualité. Les valeurs du rugby et l'idée qu'ensemble on peut aller loin, se retrouvent dans l'esprit d'Aligerma. « *Nous travaillons avec des clients du Tarn et des départements limitrophes.* » Parmi eux, la Cuisine d'Albi. « *Nous faisons désormais appel à Aligerma pour la restauration scolaire et le portage à domicile et c'est un plaisir de soutenir une entreprise locale innovante et engagée dans une démarche de qualité* », se réjouit Zohra Bentaïba, conseillère municipale déléguée à la restauration scolaire. Les premiers retours sont plutôt positifs et ouvrent de belles perspectives.

Aligerma est implanté dans la zone d'activités de Jarlard.



EN VIDÉO CE MOIS-CI  YOUTUBE : /mairiealbi



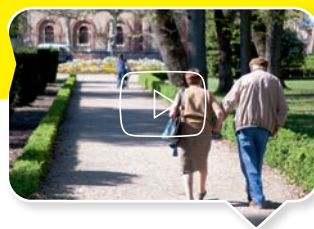
### Chœur restauré

L'église de la Madeleine fait l'objet d'un chantier de restauration important. Rencontre avec le peintre chargé de cette opération de valorisation du patrimoine.



### Boutique mTL

À l'occasion de l'exposition temporaire au musée Toulouse-Lautrec et des fêtes des mères puis des pères, sélection d'idées cadeaux à la boutique.



### Canicule

Comme chaque année, la Ville d'Albi invite les personnes âgées isolées et malades à s'inscrire sur le registre établi en cas de canicule estivale. Explications.





## Bonne Fête de la nature !



Plusieurs animations pour tout public à la découverte de la nature.

La Ville d'Albi organise une nouvelle édition de la Fête de la nature le samedi 21 et le dimanche 22 mai. Différentes animations sont au programme parmi lesquelles une initiation au dessin sur le thème de la biodiversité, la réalisation de tableaux végétaux à partir d'éléments naturels, une randonnée en compagnie de Yannick et de ses chèvres, la découverte des insectes de la mare et de la prairie de la Mouline, mais aussi des oiseaux... « *Le printemps est l'occasion de se reconnecter à la nature qui nous entoure et d'en découvrir la richesse, mais aussi la fragilité* », tient à préciser Bruno Lailheugue, adjoint au maire délégué à la biodiversité.

**Inscriptions aux différentes animations au 05 63 49 15 40 ou [biodiversite@mairie-albi.fr](mailto:biodiversite@mairie-albi.fr) programme complet sur [mairie-albi.fr](http://mairie-albi.fr)**

## CONFÉRENCE D'AXEL ALLETRU

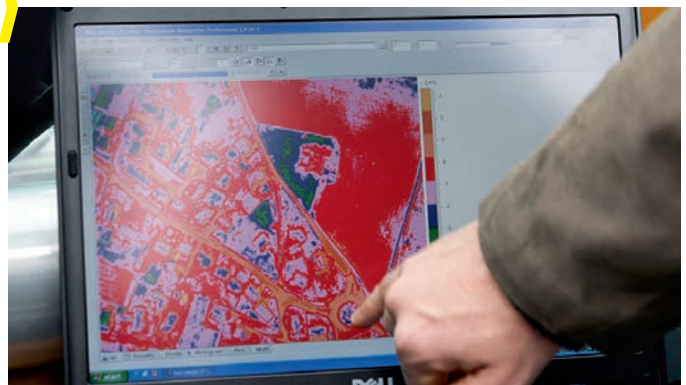
*Le 19 mai à 18h30 au CGR des Cordeliers, l'association albigeoise L'Esprit tarnais, réseau social, économique et solidaire, propose une soirée exceptionnelle en présence d'Axel Alletru, pilote auto et athlète de haut niveau. Il reviendra sur son parcours de sportif avant et après son accident survenu en 2010. Paraplégique à vingt ans, il expliquera comment il a réussi à se réadapter, à se reconstruire physiquement et mentalement et réussir en natation handisport. Il évoquera aussi son retour au sport mécanique et sa victoire en buggy au Paris-Dakar 2020. Résilience, dépassement de soi, esprit d'équipe et engagement seront les fils conducteurs de cette rencontre riche en échanges et en partage.*

**[esprit-tarnais.fr](http://esprit-tarnais.fr) 06 81 40 99 27**

## Rénovation énergétique

Le service habitat de la Communauté d'agglomération de l'Albigeois organise des soirées autour de la thermographie aérienne réalisée en mars dernier à Albi. Rendez-vous maison de quartier de La Renaudié, le jeudi 5 mai à 18h30 ou maison de quartier du Rudel, le mercredi 11 mai à 19h, Domaine de La Mouline, le mardi 17 mai à 18h30, maison de quartier du Breuil, le mercredi 18 mai à 18h30, maison de quartier de Rayssac, le jeudi 19 mai à 18h30, ou maison de quartier du Marranel, le vendredi 20 mai à 18h30. « *L'objectif est de sensibiliser les ménages aux enjeux de la rénovation énergétique, sur les déperditions possibles des logements en fonction de leur type d'habitation, informer sur les aides financières et les accompagnements possibles* », note Bruno Lailheugue, vice-président de la Communauté d'agglomération délégué à l'habitat. *Entrée libre.*

**Votre logement est-il bien isolé ? Réponse en images et explications à l'appui !**





## DÉMOS MÉTIERS AU CENTRE-VILLE LE 14 MAI

L'Université régionale des métiers et de l'artisanat (antenne du Tarn) organise la première édition *Demos métiers* sur la place du Vigan le samedi 14 mai de 10h à 17h. Cette journée a pour but de faire découvrir les métiers de l'artisanat, notamment ceux en tension dans les secteurs du bâtiment et de l'hôtellerie-restauration. *« Ces secteurs recrutent aujourd'hui, notamment à Albi et proposent de réelles opportunités pour les jeunes ou les personnes qui souhaitent se réorienter »*, insiste Geneviève Marty, conseillère municipale déléguée à l'artisanat. Au programme de la journée, des dégustations et des démonstrations des métiers seront proposées par les professeurs et les apprentis en formation. Pour tout savoir sur les études, les outils, les possibilités d'évolution, le salaire et la pratique des métiers, le service orientation et le service formation professionnelle continue de l'URMA seront là pour renseigner le public.

**Plus d'infos sur Instagram et Facebook @urma.tarn et cm-tarn.fr**



Le club de Bowling d'Albi organisera du 26 au 29 mai la 9<sup>e</sup> édition de son tournoi 2 mixte national de bowling (trophée Patrick Sarthou). L'équipe garçons qui évolue en Nationale 2 cette saison est première au classement et a de belles chances d'évoluer en Nationale 1 la saison prochaine.

## Budget participatif : **101 idées déposées**

L'appel à idées pour le budget participatif s'est terminé le 31 mars. Plus de cent idées ont été déposées, ce qui témoigne d'un véritable intérêt des Albigeois pour leur ville. Ils se sont exprimés à la fois via la Caravane de la démocratie active qui a sillonné tous les quartiers de la ville et en ligne sur la plateforme [jeparticipe.albi.fr](http://jeparticipe.albi.fr). Pour arriver à ce résultat, les élus et le service participation citoyenne ont tenu 22 permanences sur 17 sites à travers la ville. Aires de jeux, parcours santé, poubelles à cigarettes, propositions de déplacements doux, street art constituent quelques idées. *« Rendez-vous maintenant en septembre avec la présentation des projets retenus »*, rappelle Laurence Pujol, adjointe au maire déléguée à la participation citoyenne. Tous les Albigeois de seize ans et plus seront alors invités à voter pour leurs trois projets préférés du 1<sup>er</sup> au 31 octobre.





## **Programme sur mesure** avec l'Office de tourisme

**L'agence de voyages de l'Office de tourisme d'Albi s'adresse autant aux visiteurs qu'aux Albigeois qui ont besoin d'un conseil pour organiser une visite entre amis, collègues, proches ou une animation festive. Chloé et Océane, chargées commerciales « Destination Albi », partagent avec plaisir leur boîte à idées... Petit échantillon de formules à la carte.**

### **C'est l'anniversaire du petit dernier ?**

Confiez-le nous ainsi que ses invités, pour deux heures de découverte dans la ville encadrée par un guide-conférencier. Un parcours ludique avec quiz, devinettes, défis et surprises gourmandes pour des ambassadeurs en herbe ! (8 enfants maximum – possibilité d'organiser le goûter sur demande).

### **Vous devez organiser un temps convivial pour votre meilleure amie avant qu'il ne lui passe la bague au doigt ?**

Une journée, un week-end ou quelques heures pour « Enterrer sa vie de jeune fille » Planifiez avec l'Office de tourisme cette occasion festive pour se retrouver entre amies, partager des moments conviviaux, des expériences... Au programme, quiz dans la ville avec des défis cocasses, atelier cuisine ou « DYE » entre filles, moment de détente pour prendre soin de vous et avant tout, faire plaisir à la future mariée !

### **Envie de renforcer la cohésion de vos équipes au travail ?**

Un quiz ou une chasse au trésor s'impose en ville pour lancer un challenge à toute l'équipe ! Énigmes à résoudre, défis à mener au cœur de la Cité épiscopale... ou encore journée dans le vignoble entre initiation à l'œnologie, visite de cave et dégustations. Un moment de détente hors cadre professionnel à partager, sans modération !



*Exemple d'animation à vivre au cœur d'Albi en famille, entre amis ou avec ses collègues.*

**Une excursion pour vos adhérents ?** Association et clubs auront le choix entre différentes formules en fonction du temps disponible : deux heures pour découvrir autrement la Cité épiscopale, visite nocturne de la cathédrale, virée dans la vallée du Tarn entre activités de plein air et découvertes insolites... En matière de patrimoine, de nature et de terroir, le territoire ne manque pas d'atouts.

### **Une excursion pour vos adhérents ?**

Association et clubs auront le choix entre différentes formules en fonction du temps disponible : deux heures pour découvrir autrement la Cité épiscopale, visite nocturne de la cathédrale, virée dans la vallée du Tarn entre activités de plein air et découvertes insolites... En matière de patrimoine, de nature et de terroir, le territoire ne manque pas d'atouts.

### **Une visite de la ville en VIP ?**

Pour les vacances, profitez donc de l'accueil de la famille ou des amis pour vous offrir une visite guidée privative d'Albi ou d'ailleurs ! Un guide conférencier rien que pour vous, répondra à vos questions, même les plus inattendues et vous présentera le patrimoine de l'Albigeois.

### **Plus d'infos :**

**Chloé (05 63 49 16 45)**

**ou Océane (05 63 49 16 46)**

**groupes@albitourisme.com**

**albi-groupes.com**



## « Nous comptons sur l'aide des Albigeois pour développer nos actions »

**Alors que la Croix-Rouge est mobilisée pour accueillir dans toute la France les réfugiés ukrainiens, l'association poursuit ses missions et appelle les Albigeois à faire preuve de générosité à l'occasion de sa grande collecte annuelle.**

**Explication avec l'Albigeois Jean-Paul Céliariès, nouveau président de la Croix-Rouge Occitanie et vice-président de l'unité locale du Tarn.**

### Que représente aujourd'hui la Croix rouge ?

« À l'échelle du pays, la Croix-Rouge compte 17 000 employés et 60 000 bénévoles. En Occitanie, elle mobilise 1 200 employés et 6 500 bénévoles. Dans le Tarn, avec sept unités locales, la Croix-Rouge représente 450 bénévoles et 11 salariés. Elle assure deux grandes missions : la première est sociale avec l'aide aux personnes en difficulté. Cela inclut notamment l'aide alimentaire, la maraude en centre-ville, la distribution de vêtements... La seconde mission, la plus connue du public, est le secou-

risme avec des interventions lors de grandes manifestations et lors de catastrophes aux côtés des pompiers et du SAMU, ainsi que des formations aux premiers gestes de secours. »

### Quelles actions mène actuellement la Croix-Rouge du Tarn pour l'Ukraine ?

« La préfecture du Tarn est chargée de recenser les réfugiés arrivant dans le département. À sa demande, nous assurons leur accueil, examinons leur état de santé puis les orientons vers des hébergements en lien avec des associations partenaires et des particuliers. Nous prenons en charge également la distribution de nourriture, de vêtements et de médicaments. La Croix-Rouge a la responsabilité de monter les centres d'hébergement d'urgence en partenariat avec les collectivités, notamment la Ville d'Albi. Dans le Tarn, nous disposons déjà d'un important stock d'urgence – lits, couvertures, etc. - que nous mettons d'habitude à disposition lors de catastrophes par exemple, ici ou ailleurs. »

### Comment financez-vous vos actions ?

« Nos ressources proviennent aujourd'hui de subventions, des formations au secourisme et des dons. La collecte nationale est pour nous essentielle. Elle se déroulera durant les deux week-ends du 14 et du 21 mai. L'argent récolté sera utilisé dans le Tarn pour financer nos actions mais aussi l'achat de matériel. Nous avons, par exemple, besoin de nouvelles ambulances ; des rénovations de certains équipements et locaux sont à prévoir aussi. Avec la crise sanitaire qui a mobilisé particulièrement nos équipes, les besoins actuels sont plus importants avec davantage d'étudiants, de femmes seules et de retraités en précarité. Toute personne qui souhaiterait donner ponctuellement ou régulièrement de son temps pour la Croix-Rouge est la bienvenue. Les dons, déductibles des impôts, sont aussi nécessaires. Pour les réfugiés arrivant dans le Tarn, l'aide financière et matérielle du grand public est évidemment toujours utile. »

### Quels projets sont envisagés à Albi et dans le Tarn ?

« À Albi, nous travaillons à la création d'un nouveau bâtiment pour abriter l'unité locale. Le lieu actuel, boulevard de Lattre de Tassigny est vétuste, inadapté et peu fonctionnel. Le nouvel espace prévu à côté des locaux de la Banque alimentaire à Saint-Juéry comprendra 650 m<sup>2</sup>. Parmi les projets, nous souhaitons également intervenir dans les collèges et lycées auprès des jeunes à travers l'option Croix-Rouge qui a pour vocation de promouvoir l'engagement bénévole ou volontaire. Nous avons également lancé l'activité Gest'famille qui permet d'accompagner les familles à mieux gérer leur budget. »

Accueil de réfugiés ukrainiens par la Croix-Rouge à l'espace social l'Atelier à Lapanouse.



## Et si on parlait de la fibromyalgie

À l'occasion de la Journée mondiale sur la fibromyalgie, la Ville d'Albi organise une conférence santé le mercredi 18 mai à 18h30 salle Arcé avec la participation de l'association FibromyalgieSOS.

Commençons par une définition. La fibromyalgie est un syndrome qui associe douleurs musculaires ou articulaires permanentes, fatigue chronique et troubles du sommeil. « La fibromyalgie est peu connue alors que plus de trois millions de Français, de tout âge, en souffrent », explique Jocelyne Lecable, responsable de l'antenne d'Albi de FibromyalgieSOS et elle-même concernée par la fibromyalgie. « Je résume souvent ce syndrome en disant qu'on a mal partout tout le temps. C'est un état grippal sans fièvre en quelque sorte. » Les statistiques relatives au nombre de personnes atteintes restent assez imprécises car le diagnostic n'est pas souvent posé. « Les formes de fibromyalgie sont aussi différentes d'une personne à l'autre. » Mal connu du milieu médical, ce syndrome apparaît sans prévenir, souvent après un

traumatisme, un choc psychologique ou un accident. « Il n'y a pas réellement de traitement thérapeutique. On peut néanmoins bénéficier d'une prise en charge pour réduire les symptômes. Dans certains cas,

on parle de rémission, mais jamais de guérison. » En prêtant attention à son alimentation et plus généralement à son hygiène de vie, il est parfois possible d'aller beaucoup mieux. Encore faut-il savoir quoi faire. « L'association FibromyalgieSOS et le forum qui permet d'échanger entre malades sont en cela très utiles pour les personnes atteintes. » Quelques témoignages ponctueront la conférence qui sera suivie d'un débat avec le public.



**Le 18 mai à 18h30 salle Arcé. Entrée libre.**

**Permanences téléphoniques : 0820 220 200 les lundis et vendredis de 10h à 12h et de 16h à 19h. [fibromyalgiesos.fr](http://fibromyalgiesos.fr) et sur Facebook. Contact à Albi : [joce81@fibromyalgiesos.fr](mailto:joce81@fibromyalgiesos.fr)**

## Les enfants, acteurs de leur santé, pensent à leurs quenottes



Avec le programme « Albi s'engage pour sa jeunesse », la Ville d'Albi proposera durant la semaine de la santé, du 2 au 6 mai, des actions de prévention en direction des enfants sur la thématique de l'hygiène bucco-dentaire. « Ce projet intitulé "La semaine du sourire" est destiné aux trois Carrés 3>10 ans, les centres de loisirs de la Ville d'Albi », précise Gilbert Hangard, adjoint au maire délégué à la santé. Pour les enfants de 3 à 6 ans, des kits santé (dentifrice, etc.) seront offerts et des animations et des ateliers seront également organisés. Les élèves d'école élémentaire créeront des affiches de sensibilisation en vue de les exposer dans les Carrés. La semaine s'achèvera par une grande journée à l'intention des parents et des enfants sur l'hygiène bucco-dentaire. En complément, le 15 juin prochain, un grand quiz digital sur le thème de l'alimentation sera organisé à la Mouline pour les 6>15 ans.

**Une animation de prévention pour rappeler l'importance d'une bonne hygiène dentaire !**



# Registre du plan canicule : inscription ouverte

Comme chaque année, la Ville d'Albi et son Centre communal d'action sociale (CCAS) invitent les personnes fragiles et isolées à s'inscrire sur le registre canicule afin d'être accompagnées en cas de pic de chaleur.

## POUR QUI ?

LES PERSONNES RÉSIDANT  
À LEUR DOMICILE ET ISOLÉES

- > âgées de 65 ans et plus
- > âgées de plus de 60 ans et reconnues inaptes au travail
- > adultes handicapés



## POURQUOI ?

- > L'objectif de ce dispositif de prévention est de favoriser l'intervention des services sociaux et sanitaires auprès des personnes inscrites en cas de déclenchement par le préfet du plan d'alerte et d'urgence. Il doit permettre d'avoir un contact périodique avec les personnes inscrites afin de leur apporter les conseils et l'assistance dont elles ont besoin. À noter que l'inscription est totalement confidentielle et gratuite
- > La canicule peut avoir des conséquences dramatiques. Ce registre peut sauver des vies en cas de fortes chaleurs.
- > Pensez à vos proches et à vous.  
*Pour s'inscrire sur le registre, la démarche est volontaire et s'effectue à la demande de la personne concernée ou de son représentant légal, ou d'un tiers (parent, voisin, médecin traitant, service d'aide à domicile...).*

**L'inscription comprend un formulaire à remplir et un document à signer relatif à l'information sur la protection des données (RGPD). Ce formulaire est disponible :**

- > en contactant le CCAS par téléphone au **05 63 49 10 44** ou par mail : **ccas@mairie-albi.fr**
- > en se présentant à l'accueil du CCAS, 2 avenue Colonel Teyssier
- > par écrit sur simple courrier en précisant votre adresse et votre téléphone
- > en ligne, via le formulaire d'inscription disponible, sur **mairie-albi.fr** ou au CCAS

**Plus d'infos : CCAS de la Ville d'Albi - 05 63 49 10 44 du lundi au vendredi de 9h à 12h et de 13h30 à 17h.**



Des produits artisanaux pour le bien-être.

## Madame Chamotte fait mousser la rue de l'Hôtel de Ville

Depuis quelques semaines, un parfum doux et délicat vient embaumer l'air à l'angle de la rue de l'Hôtel de Ville et de la rue Roquelaure avec la nouvelle boutique Madame Chamotte. Mais qui est-elle ? C'est une entreprise familiale artisanale, dont le nom fait référence à la chamotte, l'argile brute cuite, produite à Beaumont du Périgord. Madame Chamotte est spécialisée dans la fabrication et la vente d'objets en céramique ainsi que des produits cosmétiques à base de lait d'ânesse frais et bio depuis 2010. En poussant la porte, vous pourrez découvrir des produits artisanaux pour prendre soin de vous mais aussi les incontournables galets d'argile imprégnés d'huiles de fragrance ou d'eaux de toilette ainsi que des bougies pour la maison et des objets en céramique.

**Madame Chamotte. Ouvert tous les jours de 10h à 19h. [madamechamotte.com](http://madamechamotte.com)**

## Super tabac : le buraliste qui répare aussi les chaussures

*Buraliste au coin de la place Saint-Julien, Dominique Cros de Super tabac propose désormais bien plus que l'habituel ticket de loto, les cartes souvenirs, le relais colis et l'espace presse. Depuis quelques semaines, il vient d'élargir son offre avec la réparation de chaussures et la réalisation de clés minute. « Cette nouvelle activité, c'est pour répondre à une demande de nombreux clients du centre-ville. S'il y avait un autre cordonnier près d'ici, je ne l'aurais pas fait », indique Dominique. Ce service de cordonnerie est un vrai plus pour la vie du quartier ; le buraliste n'étant pas un simple dépositaire, mais bien un artisan qualifié qui s'est formé auprès d'un confrère. Bien dans ses souliers et toujours avec le sourire !*

**Super tabac, 11 place Saint-Julien.**



PARTICULIERS ET COLLECTIFS

## ASCENSEUR DE MAISON INTÉRIEUR ET EXTÉRIEUR

**MONTE ESCALIER**  
TOURNANT, DROIT OU D'EXTÉRIEUR

Franchisez  
tous les  
obstacles !



**MONTE-CHARGE**  
DE 50 À 10 000 KG

Installation  
sur mesure  
Aides financières  
publiques

Une question ?  
Un projet ?  
Contactez-nous !



**05 63 98 51 17** • [www.abrial-acces-etages.fr](http://www.abrial-acces-etages.fr)

29, rue de la métallurgie - 81200 Aussillon



INSTALLATEUR AGRÉÉ  handicare

DEPUIS 1997

**ABRIAL**  
ACCES ETAGES 

Vos courses  
en 3 clics\* **7J/7**



LIVRAISON  
GRATUITE

En livraison  
ou retrait  
magasin

[www.achatsutile.fr](http://www.achatsutile.fr)

**Utile**  
Marché Couvert

\*Voir Conditions Générales de Vente en magasin et sur [www.achatsutile.fr](http://www.achatsutile.fr)  
Minimum retrait : 20€ / Minimum livraison : 50€ / Rayon de livraison : 10km

N°1 DU PORTAGE DE REPAS À DOMICILE  
[www.les-menus-services.com](http://www.les-menus-services.com)



LA CONFIANCE À DOMICILE

- Vos repas 7j/7 ou les jours que vous choisissez
- Les conseils d'une diététicienne pour un suivi personnalisé
- Composez vous-même votre repas



Aides fiscales sur les prestations de services à la personne  
Loi de finances n° 2016-1917 du 29/12/2016

Portage de repas  
Albi - Gaillac - Carmaux

Agence  
d'Albi  
05 63 33 50 30  
1-3, rue des Pasteliers  
81000 ALBI

Les Menus Services  
c'est aussi :

- du ménage
- des petits travaux
- de l'assistance administrative
- de la télé-assistance

Illustrations - La Pompadour

**OFFRE DÉCOUVERTE**  
UN REPAS OFFERT

Déjeuner à la carte **12,60 € TTC** (11,45 HT)

Sur présentation de ce coupon - Offre promotionnelle non cumulable, valable une seule fois jusqu'au 31/12/2022 pour une personne de + de 65 ans par foyer et dans la limite de nos disponibilités.





*Place Lapérouse - Ombres chinoises albigeoises !*



*Place Jean-Jaurès  
Un début d'été rayonnant.*



*Lettres de l'histoire albigeoise.*



*Quartier Pelloutier - Se faire une toile.*



*Automne sur le plus  
vieux cimetière albigeois.*



*Jeux d'ombres sur Octobre Rose.*

## REGARDS SUR LA VILLE

*De profession architecte, Candie Cluzel invite à travers ses photos à redécouvrir, sous un autre jour, la ville d'Albi, dont elle est originaire. Les photos, qui jouent souvent avec le clair-obscur, les contre-jour et les contrastes, sont essentiellement prises de la rue et se focalisent sur le cadre bâti (paysages, architecture). Un environnement du quotidien qu'on oublie de regarder et qui révèle pourtant un intérêt artistique insoupçonné.*

*Instagram : candiraton*



*Le Tarn - Toutes surfaces structurées.*



*Entre deux plaques bernissiennes.*



*Géométrie lacombienne et ses refllets végétaux.*



Redécouvrons la collection Toulouse-Lautrec pour les 100 ans du mTL en 2022.

## Quand Toulouse-Lautrec regarde Degas

« Cette exposition qui s'attache à révéler comment cette admiration a influencé, entre 1885 et 1895, la production de Lautrec vient s'inscrire dans la programmation de la célébration du centenaire du musée Toulouse-Lautrec », indique Marie-Pierre Boucabelle, adjointe au maire déléguée à la culture. Ainsi, les visiteurs pourront admirer jusqu'au 4 septembre plus de 80 œuvres issues du fonds de la donation Toulouse-Lautrec mais aussi des prêts importants de galeries, de collectionneurs et de musées (notamment celui d'Orsay). Au sein d'une scénographie réalisée par le concepteur d'expositions *Ignasi Cristià*, ces peintures, dessins et estampes, mettent en avant le regard qu'a porté le jeune Henri de Toulouse-Lautrec sur l'œuvre d'Edgar Degas.

### Degas et Lautrec, peintres de la vie moderne

Plus âgé d'une génération, Edgar Degas (1834-1917) compte parmi les principales influences d'Henri de Toulouse-Lautrec (1864-1901). Installés à Paris dans le même quartier, ils ont peint les cirques, les théâtres et les maisons closes, arpentant les rues de la capitale et fréquentant spectacles, cabarets et opéras. Tous les deux, épris de réalisme et de modernité, sont très proches dans le choix des thèmes qu'ils traitent, mais également très différents dans la façon de les représenter.



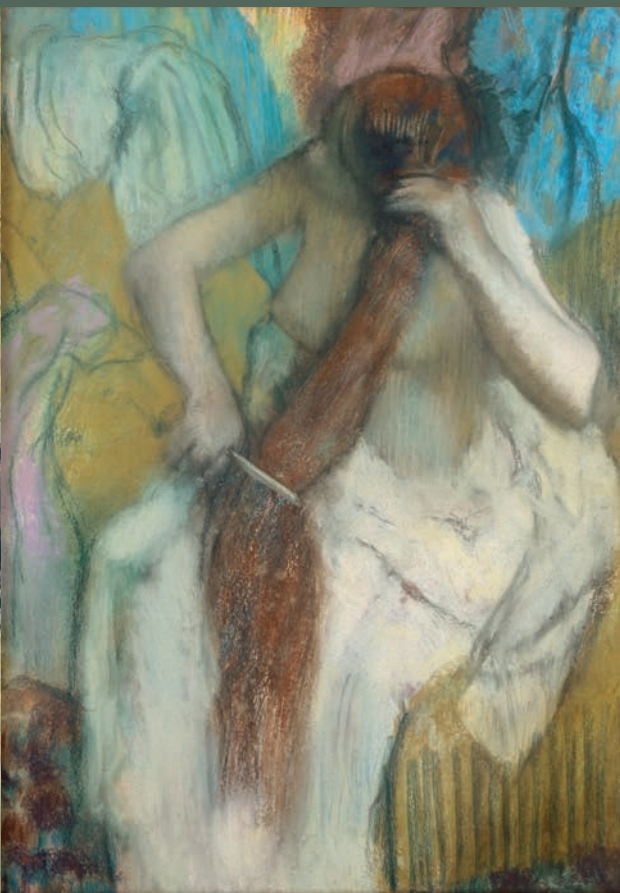
Degas Edgar (dit), Femme se peignant ou La chevelure Paris, musée d'Orsay © RMN-Grand Palais (musée d'Orsay)

### L'influence de Degas sur Lautrec

Entre Lautrec et Degas, on remarque de nombreuses convergences dans leur art. Prenons par exemple l'huile sur carton réalisée par Lautrec en 1889 et intitulée *Rousse* (La toilette) qui illustre l'affiche de l'exposition. Ici, la figure féminine occupe le centre



*À partir du 17 mai au musée Toulouse-Lautrec, l'exposition Quand Toulouse-Lautrec regarde Degas explore la relation picturale qui unit ces deux grandes signatures de la peinture française.*



Toulouse-Lautrec, Henri de (1864-1901), *La toilette*, 1896, Paris, musée d'Orsay © RMN-Grand Palais (musée d'Orsay)

de la composition et se présente en gros plan, entourée de sièges en rotin, offrant au spectateur un dos sculptural. Si, à l'époque, le thème de la femme à sa toilette est souvent traité par de nombreux artistes, c'est surtout l'influence naturaliste de Degas qui est très présente dans cette œuvre : le cadrage de la scène mais aussi la perspective plongeante, assez inhabituelle chez Lautrec, rappellent les pastels de Degas.

#### **Autour de l'exposition**

Un programme complet d'animations sera proposé par le musée Toulouse-Lautrec pendant toute la durée de l'exposition : des visites guidées avec un guide-conférencier, ainsi qu'une conférence le 9 juillet "Femmes de Degas et de Toulouse-Lautrec : regards croisés d'artistes" par Anne Nières. Les plus jeunes ne seront pas en reste avec un livret d'accompagnement à la visite, des balades musicales autour de l'exposition, deux ateliers pour les vacances en juillet et en août mais aussi des actions qui s'adressent aux élèves du cycle 1 au lycée.

**Du 17 mai au 4 septembre au musée Toulouse-Lautrec.**

*Ouvert tous les jours, sauf le lundi, de 10h à 12h30 et de 14h à 18h jusqu'au 31 mai et de 10h à 18h tous les jours du 1<sup>er</sup> juin au 30 septembre.*

TARIFS : collection permanente et exposition temporaire : 10€.

Exposition temporaire seule : 6€ - Réduit : 5€. - Tarifs par personne en groupe : 6€.

Renseignement : 05 63 49 58 97



## « Une belle collaboration entre les musées »

*Dans le cadre de l'exposition Quand Toulouse-Lautrec regarde Degas, Christophe Leribault, président du musée d'Orsay et du musée de l'Orangerie, revient sur les liens entre Orsay et le musée Toulouse-Lautrec.*

### **Le musée Toulouse-Lautrec fête ses cent ans. Quelles relations entretient le musée ?**

*Nous collaborons assez régulièrement. C'était le cas en 2019 lors de la grande rétrospective consacrée à Toulouse-Lautrec au Grand Palais, coproduite par les musées d'Orsay et de l'Orangerie et la Rmn - Grand Palais, avec le soutien du musée Toulouse-Lautrec. De nouvelles collaborations sont à imaginer, notamment au sein du Club XIX, créé par le musée d'Orsay et qui réunit les musées spécialisés dans le XIX<sup>e</sup> siècle. Le musée Toulouse-Lautrec en fait partie.*

### **Quelle place tient d'ailleurs Toulouse-Lautrec au sein du musée d'Orsay ?**

*Le musée contient des tableaux*

*et des dessins, les estampes et les affiches étant à la Bibliothèque nationale. À Orsay, l'œuvre de Toulouse-Lautrec est présentée au cinquième étage dans deux belles salles qui lui sont consacrées. Tous les visiteurs y passent ! Le peintre albigeois est aux côtés d'autres grands artistes !*

### **Le musée d'Orsay est partie prenante de l'exposition autour de Degas et Toulouse-Lautrec à travers plusieurs prêts.**

#### **En quoi ce partenariat est-il exceptionnel ?**

*Tout d'abord, je tiens à rappeler que le musée albigeois détient déjà en dépôt dix œuvres issues du musée d'Orsay. Viendront s'y ajouter sept autres dépôts pour une durée de trois ans ; parmi eux, quatre œuvres de l'artiste*

*Léonetto Cappiello. Pour l'exposition Quand Toulouse-Lautrec regarde Degas, nous avons prêté neuf Degas et quatre Lautrec. Certaines œuvres étaient exposées à Orsay, d'autres comme les dessins, très fragiles, étaient en réserve.*

### **En quoi les prêts de ce genre sont-ils importants pour Orsay ?**

*Après la crise sanitaire, les musées doivent redoubler d'efforts pour inviter le public à revenir. Les expositions temporaires y contribuent et les collaborations entre les musées et Orsay peuvent être vraiment pertinentes. Il nous semble nécessaire, par ailleurs, que les œuvres circulent. Actuellement, 2 245 œuvres d'Orsay sont en dépôt dans les musées de région et 247 œuvres ont été prêtées en 2021.*

### **Comment ont été choisies les œuvres pour cette exposition ?**

*Cette exposition marque un anniversaire important. L'idée d'associer Toulouse-Lautrec à Degas n'avait jusqu'à présent pas été tellement abordée, alors qu'il y a effectivement plusieurs points de convergence entre les deux artistes. Nous avons trouvé le projet scientifique intéressant et il nous a paru logique de nous y associer en prêtant plusieurs œuvres. J'espère d'ailleurs venir très prochainement à Albi pour découvrir l'exposition !*





# MISS LALA

*Degas et Toulouse-Lautrec partagent un goût pour la performance des artistes : danseuses, chanteuses et... acrobates ! Tous deux ont fréquenté le Cirque Fernando créé au milieu des années 1870, à Paris, au pied de la butte Montmartre.*



Edgar Degas, *Miss Lala au cirque Fernando*, 1879, pastel sur papier © Tate Gallery, Londres, Royaume-Uni

Anna Olga Albertina, dite Miss Lala, femme métisse également surnommée la « Vénus des tropiques », est une acrobate aérienne dont l'une des performances consiste en une suspension par la mâchoire alors qu'elle est hissée à la coupole ! Elle se produit du 10 décembre 1878 au 15 février 1879 et dans ce laps de temps, le peintre, spectateur occasionnel, prend des croquis de l'artiste dans ce

singulier exercice. De ces croquis, il tire ce tableau exceptionnel, conservé à la Tate Britain, à Londres. Degas retient un moment significatif de la performance. En faisant disparaître le sol, il nous fait perdre nos repères spatiaux et ressentir la dangerosité du numéro. Il saisit le corps de l'athlète dans l'effort -les jambes croisées, les bras à la recherche d'un équilibre fragile-. Il ne place pas la figure au centre du tableau, mais laisse entrevoir l'architecture métallique du Cirque Fernando et l'éclairage dramatisé du numéro qui se joue sous nos yeux ! Lautrec fréquente les cirques avec son père et son premier maître René Princeteau puis avec ses amis. Il y croque les numéros des artistes qu'il retranscrit dans des dessins, des toiles, sur des tambourins ou des éventails ! Thadée Natanson, ami intime de Lautrec et fondateur de La Revue Blanche, est sans doute celui qui a le mieux décrit la relation qui liait l'artiste au cirque : « *Au tout premier rang, Lautrec attentif de tous ses yeux, écoute. Homme-enfant, son rire, quand le rire des enfants éclate, lui fait doublement écho.* »



## **Boutique mTL** à l'heure des fêtes et de Degas

L'exposition temporaire, mais aussi le centenaire du musée Toulouse-Lautrec sont l'occasion de découvrir quelques articles à offrir ou à s'offrir au sein de la boutique du musée. Un espace sera réservé aux produits relatifs à l'exposition temporaire notamment des marque-pages, le catalogue, une BD, des cartes postales et des magnets ainsi qu'un crayon collector. En complément des timbres *Moulin rouge*, un carnet de timbres du centenaire sera disponible à la vente. Parmi les quelque 150 références de la boutique, accessible directement de la salle Choiseul, le visiteur pourra également profiter de la fête des mères et des pères pour offrir une étole, un carré de soie ou une écharpe inspirés de l'œuvre de Lautrec. « *Il s'agit d'exclusivités de la boutique* », tient d'ailleurs à signaler le musée. Le tablier de cuisine Toulouse-Lautrec, le set de table et les mugs connaissent déjà un certain succès auprès du public albigeois.





## Des travaux importants rue et pont de la République

**Ces deux axes font l'objet de travaux d'aménagement et de requalification. Le point sur les chantiers et leurs objectifs à court terme.**

La rue de la République est un axe de circulation majeur de la ville, mais également très fréquenté par les piétons en raison de la présence de plusieurs établissements scolaires. En août 2020, un marquage expérimental avait été mis en place afin de réduire la circulation automobile à une seule voie. Cela avait permis d'élargir le trottoir et de matérialiser un double sens cyclable. Cette expérimentation a donné pleinement satisfaction et sera donc pérennisée dans le cadre d'un réaménagement complet. D'importants travaux de requalification de la rue ont débuté fin avril et permettront d'élargir les trottoirs de la rue afin de les rendre accessibles aux personnes à mobilité réduite. Le carrefour avec la rue Jules Rolland (au niveau du Carré public centre-ville) sera également reconfiguré avec la mise en place d'un plateau ralentisseur permettant de sécuriser les déplacements piétons. Préalablement à ces travaux de voirie, les canalisations d'eau potable, d'eaux usées et d'eaux pluviales seront



**Après les travaux, la voirie sera réduite à une seule voie de circulation en sens unique vers les Lices Pompidou avec un double sens cyclable. Les trottoirs seront élargis pour faciliter l'accès aux PMR.**

renouvelées sur l'ensemble de la rue. Enedis procédera quant à lui au renouvellement d'un câble haute tension souterrain. Ces importants travaux ont nécessité de fermer depuis fin avril la rue à la circulation automobile pour une durée de onze mois environ. L'accès automobile aux propriétés riveraines restera possible

sauf lors de la phase de terrassement (cheminement piéton maintenu). Des déviations ont été mises en place via les boulevards Soult, Valmy, l'avenue Teyssier et les Lices Pompidou. Les automobilistes venant de la Renaudière ou de Saint-Juéry seront réorientés vers la rocade pour accéder en centre-ville (via allée du Lude).



### **Pont de la République : une zone de rencontre prévue**

Les travaux d'aménagement de la surface du pont de la République reliant le centre-ville au quartier du Castelviel sont en cours de finalisation. Des trottoirs pavés seront réalisés dans le prolongement de l'aménagement réalisé sur la place du Château. Les travaux devraient être terminés pour cet été. À l'issue des travaux, l'axe rue du Castelviel / Pont de la République restera fermé à la circulation jusqu'au 15 septembre. Il sera ensuite rouvert à la circulation automobile dans le sens cathédrale - place du Foirail du Castelviel pendant les périodes d'automne et d'hiver. Les piétons resteront néanmoins prioritaires dans le cadre de la mise en place d'une zone de rencontre limitée à 20 km/h. La circulation des cycles restera autorisée dans les deux sens.

État actuel



Projet 3D



Proposition d'aménagement virtuel non contractuelle proposée par un décorateur 3D/3CV

État actuel



Projet 3D



Proposition d'aménagement virtuel non contractuelle proposée par un décorateur 3D/3CV



**GRAND SUD**  
IMMOBILIER

En Juin,  
**5 nouveaux appartements**  
disponibles à la **location** !

État actuel



Projet 3D



# MINUTE PAPILLON !

Toute l'année découvrez nos locations  
neuves et rénovées sur : [grandsudimmo.fr](http://grandsudimmo.fr)



05 63 76 00 00 - 1 Boulevard Montebello - Hôtel Pujol - 81000 ALBI



## Le retour attendu des fêtes de quartier

À quelques semaines de l'été, les associations de quartier se mobilisent pour proposer un programme d'animations de proximité à l'intention des habitants : repas de quartier, apéritifs musicaux, expositions, spectacles, vide-greniers, concerts. « L'organisation de ces manifestations festives, qui n'ont pas pu se tenir ces deux dernières années en raison de la crise sanitaire, témoigne de l'envie des Albigeois de se retrouver pour partager des moments chaleureux entre voisins et amis », souligne Enrico Spataro, adjoint au maire, délégué à l'animation et à la vie des quartiers. « Je salue l'implication des nombreux bénévoles engagés pour leur quartier. » Le cœur d'Albi ne bat pas qu'en centre-ville, mais aussi dans les quartiers comme en témoigne le programme présenté ci-dessous.



### Marranel/Le Roc/

- **DIM. 22 MAI :** Vide-greniers  
**DE 7H À 19H**
- **SAM. 25 JUIN :** Repas de quartier  
**DE 14H À 24H**  
*Parc de la maison de quartier - Rue Alain Colas*  
Association de quartier du Marranel 06 20 79 43 43

### La Mouline /Le Gô/

- **SAM. 25 JUIN :** pique-nique avec animations musicales  
**À 18H30**  
*Échappée verte - La Mouline*
- **DIM. 4 SEPT. :** vide-greniers  
**DE 7H À 17H**  
*Parking du camping Albi Rondack*  
*Allée de la Piscine*
- **JEU. 8. :** portes ouvertes de l'association, présentation des ateliers de loisirs de la saison 2022 - 2023.  
**16H À 20H**  
*Domaine de la Mouline*  
Association de quartier la Mouline-Le Gô :  
06 14 61 05 71

### Breuil /Mazicou/ Fontanelles/Fonvialane/

- **JEU. 2 JUIN AU LUN. 6 JUIN :**  
Fête du quartier - Square Nougarede  
*Rue Paul Bermond*  
5 jours de festivités : concerts, bals, repas, exposition automobile, animations skate-board, vide-greniers...
- **VENDREDI 24 JUIN :** Feu de la Saint Jean  
**À PARTIR DE 19H**  
*Square Nougarede - rue Paul Bermond*
- **SAM. 1<sup>er</sup> AU DIM. 9 OCT. :**  
Exposition de peinture « la Ronde des couleurs ».  
*Maison de quartier - 191, avenue de Pélissier*  
Association de quartier Breuil  
Mazicou-Fontanelles 06 87 20 86 48

### Ouest/Pointe de Marre/

- **DIM. 12 JUIN :** Vide-grenier  
**7H30-19H**  
*Abords de la maison de quartier*  
*Rue Adrienne Bolland*
- **SAM. 3 SEP. :** Journées portes ouvertes de l'association avec présentation des ateliers de loisirs.  
**DE 9H À 16H**  
*Rue Adrienne Bolland - Maison de quartier*  
Comité de quartier du Rudel 05 63 38 75 31
- **DIM. 8 MAI :** Vide-greniers  
**DE 7H À 19H**  
*Allée des Amandiers*
- **DIM. 3 JUIL. :** Repas de quartier -  
**12H**  
*Maison de quartier des Amandiers*  
*Allée des Amandiers*  
Association de quartier Amandiers - Canavières  
06 84 99 64 69



## Cantepau/

- **8-10 JUIN :** Printemps des Cultures  
« Lézards de rue » Maison de quartier –  
Avenue Mirabeau  
La Ville d'Albi, les partenaires associatifs et  
institutionnels du quartier de Cantepau fêtent  
la 22<sup>e</sup> édition de ce festival placé sous le  
signe de la biodiversité et de l'environnement.  
Au programme : concerts, animations tout  
public, stands et ateliers, spectacles de rue,  
jeux et animations diverses.

Maison de quartier-Centre Social de Cantepau  
Ville d'Albi 05 63 49 10 95

## La Madeleine/

- **DU 17 AU 19 JUIN :** La Madeleine en fête :  
le Comité de quartier vous invite à trois jours  
d'animation (concerts, loto, vide-greniers,  
animations et spectacles...)  
*Place de la Résistance*
- **VEN. 17 JUIN :** Loto (sous chapiteau)  
**À 21 H**
- **SAM. 18 JUIN :** Spectacle avec l'orchestre  
Rock Billy **À 21 H**  
(sous chapiteau)
- **DIM. 19 JUIN :** Vide-greniers  
**DE 8H À 17H**

Comité de quartier de la Madeleine – Pont Vieux  
06 84 97 71 22

## Grand centre/

- **SAM. 4 ET DIM. 5 JUIN :** Le Castelviel,  
une sacrée nature  
**DE 9H30 À 19H**  
*Rue du Castelviel et Place Savène*
- **VEND. 10 JUIN :** Apéro-concert  
avec le trio KS Kiss (chansons  
festives et reggae)  
**À 19H**  
*Place Savène*
- **DIM. 18 SEP. :** Vide-greniers  
**DE 7H À 19H**  
*Rue du Castelviel, Place Savène  
et rue du Paradis*

Association des habitants de  
la Butte du Castelviel 06 75 70 44 24

## Lude/Bellevue/Saint-Salvadou/

- **DIM. 3 JUIL. :** Repas de quartier  
Bellevue-St Salvadou  
**DE 11H À 19H**  
*Parc de la Maison de quartier du Marranel  
Rue Alain-Colas*  
*Association de quartier Bellevue – Saint Salvadou  
06 78 69 73 49*

- **DIM. 15 MAI :** Vide-greniers  
**DE 7H À 19H**  
*Rue de la Rachoune*
- **SAM. 18 JUIN :** Repas des voisins  
**DE 17H À 20H**  
*Place Gounod*

Association de quartier Bellevue –  
La Rachoune 06 11 48 11 98

## Lapanouse / Saint-Martin/ Val de Caussels

- **SAM. 2 JUIL. :** Festi'familles  
**DE 10H À 18H**  
Spectacles, jeux divers  
et déambulations artistiques  
*Espace Amade - rue Général Sarrail  
Lapanouse*
- **VEND. 8, 22 ET 29 JUIL. :**  
Apéro-concerts **DE 19 H À 21H**  
*Jardins partagés Espace Amade  
rue Général Sarrail - Lapanouse*

L'Atelier - Espace social et culturel  
de Lapanouse – Saint-Martin 05 63 49 34 64





## Associations et comités de quartier



### **Association de quartier la Mouline-le Gô**

Président : Arnaud Tardieu  
Tél. 06 14 61 05 71

### **Association de quartier Rochegude Gare**

Président : Francis Letteron  
Tél. 06 73 44 10 26

### **Association des habitants de la Butte du Castelviel**

Président : Patrick Andrieu-Rup  
Tél. 06 75 70 44 24

### **Association Castelviel.com**

Présidente : Marie-Amélie Cochen  
Tél. 06 21 89 43 19

### **Comité de quartier de la Madeleine - Pont Vieux**

Président : Jean-Jacques Chabrilat  
Tél. 06 84 97 71 22

### **Association de quartier Breuil-Mazicou - Fontanelles-Fonvialane**

Président : Grégory Tressol  
Tél. 06 87 20 86 48

### **Association de quartier de Cantepau**

Présidente : Virginie Barthe  
Tél. 06 33 98 62 65

### **Comité de quartier de la Renaudié Viscose**

Président : Rudy Vasset  
Tél. 05 63 45 48 16

### **Comité de quartier du Rudel**

Co-Présidente : Suzanne Molinier  
Tél. 05 63 38 75 31

### **Association Amandiers - Canavières**

Présidente : Léa Louis  
Tél. 06 84 99 64 69

### **Association de quartier Bellevue - La Rachoune**

Président : Claude Cluchier  
Tél. 05 63 38 02 29

### **Association de quartier Bellevue - Saint-Salvadou**

Président : Lucien Debus  
Tél. 06 78 69 73 49

### **Association de quartier du Marranel**

Présidente: Joseline Perez  
Tél. 06 20 79 43 43

### **Association de quartier de la Peyrétoise**

Présidente : Ineke Blom  
Tél. 07 82 61 14 57

### **Association du Peyroulié**

Président : Jean-Marc Berlou  
Tél. 05 63 47 28 04

### **Association des Riverains de la Zone Industrielle de Jarlard**

Président : Louis Moro  
Tél. 05 63 77 62 15

### **Association de quartier de la Plaine des Fourches**

Présidente : Christiane Roméro  
Tél. 06 83 09 86 89

### **Association de quartier Mézard-Ranteil**

Président : Serge Bardy  
Tél. 05 63 43 60 14

**Renseignements : Direction vie des quartiers et participation citoyenne.**

**Mairie d'Albi -16 rue de l'Hôtel de Ville - 81023 Albi Cedex 905 63 49 11 24**[vie.quartiers@mairie-albi.fr](mailto:vie.quartiers@mairie-albi.fr)



## Nagez, courez et pédalez !

1 000 participants, 250 bénévoles, un public nombreux : l'Urban triathlon d'Albi constituera un des grands événements du printemps. Organisée par le club d'Albi Triathlon, en partenariat avec la Ville d'Albi, la troisième édition se déroulera le dimanche 15 mai place Sainte-Cécile. Au programme, des courses aux formats adaptés à tous les pratiquants, y compris les débutants, adultes, enfants, en solo ou en relais... « *Le triathlon est une course de sports enchaînés, où les participants dès six ans peuvent nager, pédaler et courir dans un environnement unique dans le Tarn* », indique Vincent Louchaert, directeur du comité d'organisation du triathlon. Les meilleurs triathlètes de la région viendront se mesurer dans les eaux du Tarn et dans les rues d'Albi pour l'épreuve reine de la journée, le fameux triathlon S qui prévoit 750m de nage, 20km à vélo et 5 km de course à pied. 300 concurrents sont attendus au départ rien que dans cette catégorie. « *Cette année, nous créons également pour les réfractaires à la partie aquatique une épreuve de duathlon grand public avec course à pied et vélo. Elle comprendra notamment un challenge entreprises pour des équipes de trois à cinq collègues.* » Le club albigeois voit déjà plus loin. « *Nous souhaiterions nous positionner l'année prochaine pour accueillir une épreuve nationale comme la demi-finale ou la finale du championnat de France jeunes* », indique Vincent Louchaert. Et David Baurès, le président du club d'aller plus loin : « *À moyen terme, ce serait un honneur de pouvoir recevoir une étape du championnat de France des clubs de division 1.* » L' élu aux sports, Michel Franques, a d'ores et déjà exprimé sur ce point le soutien de la Ville d'Albi, ville sportive sur terre, dans l'eau et même dans l'air !

**Inscription : [triathlonalbi.fr](http://triathlonalbi.fr)**

**À NOTER :** en raison des épreuves de course à pied et de vélo, certaines rues seront fermées à la circulation et interdites de stationnement. Pour connaître les horaires et les rues concernées : [triathlonalbi.fr](http://triathlonalbi.fr)

**Pour le triathlon, nager dans le Tarn à Albi est possible l'espace d'une journée ! En 2021, 70 % des participants n'étaient pas licenciés à un club et voulaient simplement vivre une belle expérience.**



**Les challenges s'adressent aux étudiants d'écoles d'ingénieurs et lycées ayant mis au point des prototypes de véhicules électriques. Un challenge est également dédié aux entreprises.**

## La course du soleil sur le circuit d'Albi

Les énergies renouvelables sont d'actualité, y compris sur le circuit qui accueillera à nouveau, du 19 au 21 mai, Albi Eco Race, la compétition des véhicules solaires et électriques. « *Son intérêt est de mettre en avant les potentiels des motorisations électriques, tant par l'utilisation de nouvelles sources d'énergie comme les générateurs solaires et les piles à combustible que par les solutions pour optimiser leur consommation et leur performance* », note Jean-Michel Bouat, adjoint au maire délégué au développement durable. Quatre challenges seront organisés avec à chaque fois des types de véhicules différents (prototypes solaires, véhicules télécommandés, voitures à hydrogène, etc). Nouveauté cette année, une course de 24 heures se déroulera sur la piste pour les véhicules de la catégorie Elite Albi Solar Challenge. Un programme de conférences et de tables rondes sera également prévu les jeudi et vendredi en marge des courses et du village exposants, où des acteurs de la mobilité durable viendront à la rencontre des participants et des spectateurs. Ce lieu d'échanges sera pourvu d'un espace restauration et proposera plusieurs animations (tables rondes, atelier de maniabilité de trottinettes électriques, exposition de véhicules solaires) afin de sensibiliser tous les participants à l'univers de l'éco-mobilité.

**[albiecorace.com](http://albiecorace.com) – entrée libre.**

# OÙ EST-CE ?

## Les Albigeois invités à mener l'enquête



(Fonds Archives municipales - photographie inconnu)

Les archives municipales de la Ville d'Albi conservent dans leurs fonds des dizaines de photographies versées par les services de la Ville au fil du temps, léguées par des professionnels ou acquises auprès de collectionneurs. Certaines, hélas, n'ont pas encore livré tous leurs mystères : des lieux, dates ou personnages restent non identifiés...

Les agents du service ont décidé de solliciter les Albigeois à travers une démarche participative.

Voici trois photos proposées dans ce numéro, les suivantes étant à retrouver régulièrement dans Albimag, sur la page Facebook de la Ville d'Albi et sur le site internet ([mairie-albi.fr](http://mairie-albi.fr)).

Reconnaissez-vous ce foirail albigeois ?  
Auriez-vous une idée de la datation du cliché ?

**Foirail, sans date.**



(Fonds Archives municipales © Mario)

Sauriez-vous dater ce cliché avec précision ?  
**Stade de Mazicou, sans date.**



(Fonds J.C. Souyri © Louis Allaud)

Avis de recherche !  
Reconnaissez-vous vos aïeux ?  
**Portrait de famille, début XX<sup>e</sup> siècle?**

**Vous avez la réponse ? Contactez les archives municipales !**  
05 63 46 46 50 – [archives.municipales@mairie-albi.fr](mailto:archives.municipales@mairie-albi.fr)



## Le chœur de la Madeleine en restauration

Suite à un diagnostic concernant l'état des décors peints du chœur de l'église de la Madeleine en 2021, des travaux de restauration ont été menés ces dernières semaines par l'entreprise Paillard-Boyer. L'étude avait en effet mis en évidence des dépôts importants de suie qui donnaient une teinte assez terne à l'ensemble. Un échafaudage semi-circulaire, a été installé pour atteindre la voûte en cul-de-four de l'abside. Le chantier de restauration a permis de traiter à la fois les parties dégradées (craquelures, microfissures) et les parties lacunaires. En effet, si certaines zones ne nécessitaient qu'une consolidation de l'enduit, d'autres ont fait l'objet d'un ajout pictural au niveau des parties disparues. L'ensemble de la voûte sera également nettoyé et redoré afin de redonner tout son éclat à ce décor datant de 1861. Les travaux



La peinture du cul-de-four et les médaillons de la nef avaient été réalisés par le peintre Romain Cazes et le reste des décors par Alexandre Denuelle en 1861.

doivent s'achever courant mai. « Le patrimoine albigeois ne se réduit de loin pas à la Cité épiscopale comme le montre l'église de la Madeleine, dont l'histoire et l'architecture

méritent d'être mises en valeur », souligne le maire Stéphanie Guiraud-Chaumeil. « Ce chantier est une belle occasion de redécouvrir et d'apprécier ce joyau du XIX<sup>e</sup> siècle ».

## Des nouvelles du petit patrimoine

La Ville d'Albi procède régulièrement à des restaurations de monuments constituant le patrimoine albigeois dans les quartiers. C'est le cas de la croix de Canavières (endommagée par un camion en 2020) et de la statue

*Orphée* (vandalisée au parc de la Renaudié) qui sont en cours de restauration. Après chantier, la croix retrouvera son site d'origine dans le quartier de Canavières et *Orphée* sera disposée dans le jardin blanc du cimetière des Planques une fois réaménagé. En centre-ville, les lettres des plaques de la statue du Colonel Teyssier et de la stèle d'Augustin Malroux ont été repeintes en avril à la feuille d'or. En avril, toujours, la statue *Émergence* située dans le jet d'eau devant la Caisse d'Épargne a fait l'objet d'un entretien anticorrosion. D'ici l'été, la régie bâtiment de la Ville d'Albi restaurera le socle de la croix du hameau de Bourdes (quartiers ouest).

La sculpture *Émergence* en restauration.





# Promenade architecturale

**La cathédrale Sainte-Cécile reste le monument emblématique d'Albi, mais la Cité épiscopale possède bien d'autres merveilles architecturales conçues par de grands architectes qui ont marqué de leurs empreintes l'histoire, la vie et l'esthétisme de la ville.**

Historique, moderne, en briques ou bâtie avec des matériaux plus contemporains mêlant le verre, l'acier et le béton... La diversité architecturale d'Albi se lit à chaque coin de rue. Le **Pont Vieux** et ses 150 mètres de long, (presque) tout de briques, restructuré au XIII<sup>e</sup> siècle, reste l'un des plus anciens ponts de France toujours en circulation. En amont, le **Pont-Neuf**, mis en service en 1867, marque la création d'un des axes majeurs d'entrée de la ville... Baptisé Pont Napoléon, puis Pont de

Strasbourg, il porte désormais le nom Pont du 22 août 1944, en souvenir de cette triste journée, où de jeunes résistants sont tombés au combat en défendant son accès. Côté Jardin national, le beau **Théâtre des Lices** est l'œuvre de l'architecte de la ville de l'époque, M. Lacroux, et des artistes Jean Col, Le Veillier et l'Albigeois Albert Sulisse pour la décoration. Trois années de tergiversations et de travaux seront nécessaires avant son inauguration solennelle en 1893.

## **André Michelin avant l'usine de pneus**

Rue Émile Grand se dresse un autre édifice majeur d'Albi : la **halle du marché couvert**. Classée aux Monuments historiques, elle a été dessinée par **Thierry Bourdois**, architecte parisien, avec une forme triangulaire particulière et une structure innovante conçue par le bureau des frères **Michelin** concepteur de charpentes métalliques avant de se lancer dans le pneu. De type « pavillon Baltar », la halle ouverte en 1905 associe aux montants de métal des parois de briques et des persiennes destinées à être montées comme un gigantesque lego. Grande figure tarnaise en matière d'architecture, **Léon Daures** a marqué la ville avec plusieurs réalisations dont la **Caisse d'Épargne** (place Jean Jaurès), érigée en 1913, et connue des Albigeois pour son style Néo-Renaissance. Le Temple protestant, le Monument aux Morts, le château de Bellevue, le cénotaphe de Jean Jaurès au cimetière des Planques ou plusieurs maisons comme celle qui abrite l'hôtel l'Alchimy sont également signés Daures.

**Le Théâtre des Lices, joyau du XIX<sup>e</sup> siècle à Albi.**





La halle couverte conçue par les frères Michelin.

### Le XX<sup>e</sup> siècle albigeois

L'architecture contemporaine n'est pas absente d'Albi notamment à travers quelques bâtiments emblématiques construits à l'époque où la ville développe de nouveaux quartiers d'habitations. Citons, par exemple, Notre-Dame-du-Breuil, construite dans les années soixante par l'architecte albigeois Georges Mas et son homologue parisien Gérard Sacquin, chargé par l'État de travailler sur le programme urbain du Breuil-Mazicou. L'édifice a une architecture symboliquement forte avec un aspect massif qui fait écho à la cathédrale Sainte-Cécile. Béton, acier et verre sont judicieusement utilisés. Quelques années plus tard, les architectes Philippe Dubois et Henry Avizou, associés pour la création du quartier de Rayssac, conçoivent l'église Saint-Jean-Baptiste, inspirés par l'architecture religieuse d'Alvar Aalto.

### Perrault et Brunerie & Irissou

Le XXI<sup>e</sup> siècle affiche son lot de beaux projets. L'agence d'architecture albigeoise Brunerie et Irissou, l'une des

plus importantes en province, multiplie les réalisations en ville comme la **médiathèque Pierre Amalric** inaugurée en 2001 ou les **nouvelles tribunes du stade du SCA**. En 2014, l'inauguration du **Grand Théâtre des Cordeliers**, conçu par l'architecte de renommée internationale **Dominique Perrault**, attire les regards avec sa maille changeant de couleur selon l'ensoleillement. Trois ans seront nécessaires pour voir ce vaisseau amiral sortir de terre et créer un véritable quartier culturel en centre-ville.

Dernièrement, les aménagements se poursuivent du côté de Pratgraussals avec la création de la **salle événementielle**, fruit du travail innovant des **agences PPA et Encore Heureux**, lauréates en 2019 du prix « Architecture Occitanie » pour sa conception en bois et matériaux biosourcés. L'heure est aux matériaux nobles et moins nocifs pour l'environnement avec une architecture pensée pour mieux répondre au réchauffement climatique.

Notre-Dame-du-Breuil construite dans les années soixante.





## Nathalie Besançon

# La culture, enjeu de service public

**Nathalie Besançon a été récemment nommée directrice de la Scène nationale Albi-Tarn. Elle succède à Martine Legrand dont elle prendra les fonctions le 1<sup>er</sup> septembre prochain.**

### Quel a été votre parcours ?

Tout d'abord, j'ai toujours eu une attirance pour la scène et un appétit pour le spectacle vivant, notamment le théâtre que j'ai eu la chance de découvrir au lycée. J'ai travaillé ensuite très tôt dans le milieu culturel. À 21 ans, j'ai obtenu, dans le département des Deux-Sèvres, un poste de responsable de programmation de spectacles en milieu rural. Il s'agissait de développer la politique culturelle au niveau local. J'ai ensuite eu plusieurs fonctions au sein de la scène conventionnée Les Sept collines à Tulle. Celle-ci a fusionné plus tard avec celle de L'empreinte dont je suis devenue directrice adjointe en 2018.

### Comment percevez-vous votre futur poste à Albi ?

Ma nomination est pour moi très stimulante. J'aime les villes comme Albi ; en y allant, j'ai d'ailleurs senti un réel attachement et une fierté des habitants pour leur ville. Dès mon arrivée, je prendrai le temps de mieux la connaître et de la découvrir. Je compte me rendre notamment au musée Toulouse-Lautrec, d'autant que j'aime particulièrement la peinture. C'est une passion parmi d'autres comme la lecture, le



cinéma, la marche... que j'associe avec plaisir à la cueillette de champignons ! Les premiers mois seront aussi le temps d'échanger avec l'équipe de la Scène nationale et les partenaires de la structure dont la Ville d'Albi.

### Quel regard portez-vous sur la culture ?

En matière de culture, il y a vraiment un enjeu de service public. Pour Albi et plus largement le Tarn, je souhaite œuvrer pour favoriser la rencontre entre les artistes et le public ; que cette expérience soit partagée par le plus grand nombre, qu'elle ait lieu dans une salle de spectacle ou ailleurs. L'idée de lancer des projets participatifs, qui impliqueraient le public, m'intéresse particulièrement. J'ai, par exemple,

le projet de créer un groupe des amis de la Scène nationale. Je souhaiterais aussi que le Grand Théâtre, qui est un espace magnifique et un outil pour la création contemporaine, soit davantage investi par d'autres activités et animations comme des ateliers et des rencontres. Cela existe déjà en marge des spectacles, mais il y a sans doute des choses à imaginer.

### Quelles actions souhaitez-vous mettre en œuvre ?

Albi a une véritable richesse culturelle et une belle diversité en matière d'offre, mais elle a aussi un patrimoine et une histoire exceptionnels sans oublier des figures emblématiques comme Lapérouse et Toulouse-Lautrec. Le projet sur lequel je travaille actuellement en



tiendra compte. J'ai envie d'embarquer les Albigeois dans cette histoire à travers des temps forts thématiques qui ponctueront l'année. Que ces moments soient festifs, ras-

**Un objet.** Un livre-objet, un livre comme un objet d'art, Les Beaux Gestes, autoédité à l'occasion des vingt ans de la compagnie Baro d'Evel. Une immersion dans leur processus artistique tracé au fil d'un dialogue entre deux circassiens avec Barbara Métais-Chastanier, autrice qui sera l'une des artistes associées de la Scène nationale.

**Un rêve.** Après un rêve, c'est le titre d'un solo de piano d'Eve Risser, talentueuse compositrice et pianiste, qui se produira à Albi.

**Un spectacle.** Moby Dick, mis en scène par la marionnettiste Yngvild Aspeli. Une adaptation du roman d'Herman Melville, portée par un langage scénique hybride. Une odyssée forte, poétique et onirique.

**Une musique.** Une musique qui me trotte souvent dans la tête, Neige, un titre composé par la trompettiste de jazz Airelle Besson. Un bonheur de mélodie, avec la clarté de la trompette, un air qui met du baume au cœur !

**Une surprise.** L'art pariétal est bouleversant en termes d'émotion. Plein de mystère, cet art nous relie à une époque lointaine fascinante.

semblent largement et jouent la carte du collectif. L'ouverture à l'international, à travers certains jumelages comme celui avec Gérone, présente aussi de belles perspectives.

### **Sur quoi travaillerez-vous à votre arrivée ?**

À l'élaboration de la saison 2022-2023 et au projet que je souhaite proposer pour la Scène nationale. Mon arrivée est l'occasion d'écrire une nouvelle page avec l'équipe en place. C'est une belle aventure humaine et artistique ancrée dans un territoire. La Scène nationale doit être de fait à la fois attentive à la programmation d'artistes reconnus à l'échelle nationale et internationale, bien sûr, mais elle doit aussi soutenir et encourager la création régionale. Les coproductions et résidences d'artistes pourront y aider avec un juste équilibre entre œuvres classiques et contemporaines. Je prépare d'autres surprises dont j'aurai l'occasion de parler ultérieurement.

### **Après deux ans difficiles en raison du Covid, comment voyez-vous l'avenir ?**

La crise a perturbé les habitudes du public et modifié ses pratiques culturelles. On le voit notamment avec le cinéma et le spectacle vivant. Je constate aussi que les gens ont pris le réflexe de programmer tardivement leurs sorties comme ils le font pour leurs vacances. Cela exige pour des structures comme la Scène nationale d'Albi une capacité d'adaptation qui n'est pas toujours évidente pour les équipes, mais aussi pour les compagnies. Je note néanmoins que lors de la saison dernière au Grand Théâtre, les Albigeois ont été de retour.

### **Quel objectif pour cette nouvelle saison à venir ?**

Dans une période de mutations profondes agitées par l'actualité que nous connaissons, la culture me semble encore plus essentielle. La présence des artistes permet de créer des récits, de s'interroger sur

le monde, d'inventer des possibles. Nous avons besoin de cette dimension symbolique, de ce partage, de cette expérience qui réunit dans un même lieu des altérités.

### **Comment ?**

Avec beaucoup d'enthousiasme, je veux défendre des artistes qui, par leur travail, ont cette attention au monde, aux enjeux d'aujourd'hui et qui portent aussi des regards différents au travers de spectacles variés et pluridisciplinaires, qui racontent les mythologies d'aujourd'hui par leurs propos et leurs formes, avec des écritures multiples et le croisement des arts. J'aime découvrir de nouveaux spectacles et les faire partager ensuite. Il y a des petits cailloux à semer, une curiosité à développer auprès du public et le plaisir de la relation humaine à entretenir.

### **Quid des jeunes souvent absents dans les salles ?**

Il y a un enjeu vers la jeunesse et les familles. Les partenariats que la Scène nationale pourra développer ou poursuivre permettront de rejoindre davantage ce public. J'ai, entre autres, l'idée de créer un comité de jeunes qui s'impliquerait dans la programmation de spectacles. Le rapport des jeunes au spectacle vivant passe souvent par le numérique qui est un vecteur de plus en plus utilisé. Il y a sans doute des paris d'innovation et d'expérimentation à relever dans la création numérique. Je crois aussi beaucoup dans l'éducation artistique. Permettre aux jeunes de rencontrer des artistes et de pratiquer aussi l'art me semble indispensable. Un vrai travail de médiation et de mise en relation.



# RETOUR AU CINÉ!

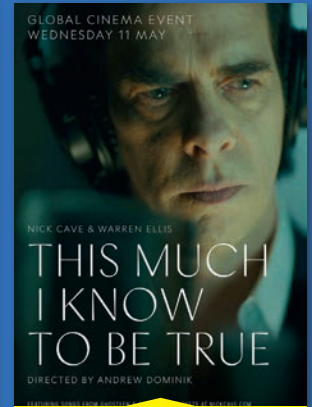
**Petite sélection de films coups de cœur à ne pas manquer en mai sur grand écran au CGR des Cordeliers, au cinéma Lapérouse et à la salle Arcé Scène nationale.**



4 mai



6 mai 20h30 en présence du réalisateur



12 mai 20h Séance unique



13 mai 20h Ciné débat



15 mai



19 mai 20h30 Avant-première



25 mai



**ITV/TXT**


**Anaïs Dessain**

30 ans, Fondatrice  
de Nomadic Players



En quoi consiste votre métier ?


Albi  
mag.



Je suis créatrice d'escape game itinérants ! Ce sont des jeux coopératifs grandeurs nature dans lesquels une équipe doit résoudre des énigmes. Ma particularité, c'est d'installer directement les décors dans les écoles, entreprises et locaux d'associations. Sur catalogue ou sur mesure, le choix est grand !

Quels sont les scénarios ?


Albi  
mag.



Ceux que je propose abordent des thèmes pédagogiques et préventifs : le cyberharcèlement, l'addiction et la prévention des écrans, le décrochage scolaire, les fake news ou encore la confiance en soi.

Quel est ici l'intérêt de l'Escape Game ?

Albi  
mag.



Le jeu devient un outil de prévention. Grâce à l'expérimentation et la mise en situation, il devient un support concret pour un débat en fin de session. Nomadic Players est à la croisée entre la fibre sociale, le détail des décors et bien sûr le jeu !

Pourquoi à Albi ?

Albi  
mag.



Après avoir travaillé dans la coordination socioculturelle, je me suis réorientée pour intégrer l'École européenne de l'art et des matières d'Albi avec la formation matériériste-coloriste en décor mural. Ces techniques et l'usage de matériaux traditionnels ont inspiré mon projet entrepreneurial.

# ALBI STYLE DE VIE

C'EST GOURMAND

## **DES SACS ORIGINAUX CHEZ BENNICA DIEGA**

Vous cherchez un sac à main unique et pratique pour vous accompagner au quotidien ? Direction le 39, rue de l'Hôtel de Ville à la boutique Bennica Diega afin de découvrir une collection de sacs avec pour mots d'ordre savoir-faire artisanal et originalité. « L'amour du beau au service du luxe en toute simplicité » résume Diega la créatrice, artiste décoratrice en peinture qui s'est formée dans différents pays (Belgique, France, Italie). En mars 2020, lors du confinement, Diega a eu l'idée de se lancer dans la maroquinerie en combinant une technique totalement novatrice, de dorure à l'or fin sur cuir. Depuis, elle propose une collection de sacs mais aussi de portefeuilles qu'elle dessine et réalise avec des cuirs de la région de Graulhet/Mazamet.

« *Du 100 % made in Tarn* » comme le dit avec enthousiasme et fierté la créatrice qui fait aussi appel à un luthier pour les anses en bois, à une artisane aveyronnaise pour celles en macramé et à une couturière albigeoise pour les intérieurs en tissu.

**39, rue de l'Hôtel de Ville. Ouvert de 10h à 12h et de 14h à 19h.  
Fermé le lundi toute la journée, le mardi et le jeudi matin.**



## Deliciae : l'antiquaire de la mode

Dans le carnet d'adresses des shoppings addicts albigeois, le numéro 37 de la rue Mariès va figurer en bonne place. Spécialisée dans le vintage de luxe, la boutique Deliciae, ouverte en avril est une vraie mine d'or. Après avoir emprunté quelques marches, on accède à ce cabinet rempli de merveilles vintages estampillées de marques de luxe comme Vuitton, Lacroix, Hermès ou Chanel. Des bijoux en passant par les vêtements, les chaussures, les foulards et les sacs incontournables, on y trouve un large choix de pièces, en excellent état et certifiées authentiques, qui conviennent aux petits comme aux grands budgets. Pour compléter cette offre, Sophie et Stéphane, les propriétaires des lieux proposent une sélection de meubles et d'objets chinés.

**37 rue Mariès.**



## Pause Guitare : le métal s'invite le 10 juillet !

Il ne manquait plus que l'affiche du 10 juillet. C'est chose faite, l'association Arpèges et Trémolos, organisatrice du festival Pause Guitare, a dévoilé il y a quelques semaines le nom des trois groupes qui se produiront sur la grande scène de Pratgraussals. Une soirée placée sous le signe du métal avec les Anglais de *Employed to Serve* à 18h, les Néo-Zélandais *Alien Weaponry* à 20h et le groupe français *Gojira* à 22h. Trois groupes produisant des sons qu'on a peu l'habitude d'entendre sur le festival !

**Plus d'infos : [pauseguitare.net](http://pauseguitare.net)**





## L'ART AFRICAIN EN LUMIÈRE

Du 7 mai au 21 juin, la Galerie Athanor rue des Pénitents accueille, en partenariat avec l'association Tarn Terang'ART le Off de l'un des plus grands rendez-vous de l'art contemporain la Biennale Dak'Art organisée à Dakar, au Sénégal. Le public albigeois pourra ainsi découvrir des œuvres d'artistes africains comme Awa N'Diaye, Frank-Russel Bidounga, Lamine Mane, Meissa Fall,...complétées du travail de deux Albigeois : l'artiste Sophie Noël, spécialisée dans l'assemblage de matériau de récupération et un jeune peintre émergent plein de talent Iro Mushoku. Cette exposition parcourt la notion de transformation à l'image de la forge, ce lieu de création où les métaux trouvent une autre vie sous le savoir-faire et l'intuition artistique de l'homme. Ainsi, les œuvres exposées prennent en compte cette thématique sur différents médiums comme les dessins, les peintures, les sculptures, les modelages, et les photos.

**Du 7 mai au 21 juin à la galerie Athanor, 10 rue des Pénitents. Ouvert du mardi au samedi de 10h30 à 12h30 et de 14h à 18h30. Vernissage le samedi 7 mai à 16h et clôture le samedi 18 juin à 16h. Plus d'infos : 07 82 79 90 09**

## CINÉ DÉBAT AUTOUR DE FREAKS

Pourquoi donc se replonger dans des films noir et blanc sortis il y a près d'un siècle, à l'heure où tant de nouveautés cinématographiques inondent chaque semaine nos écrans ? Parce que certaines œuvres ont encore des choses à nous apprendre. Comme *Freaks* de Tod Browning (1932), projeté le vendredi 13 mai au cinéma Lapérouse dans le cadre d'un ciné-débat animé par Fred Thibaut, programmateur à la Cinémathèque de Toulouse. Cette œuvre qui a influencé des réalisateurs comme David Lynch, mais aussi Tim Burton, retrace l'histoire d'une communauté de monstres de foire : un homme fort, un homme-tronc, une femme à barbe, des sœurs siamoises,...et un nain. Celui-ci, délaisse sa fiancée (de petite taille elle aussi), pour une trapéziste tout à fait normale mais qui est vénale et maléfique. Car, ici les vrais monstres du film ne sont pas les phénomènes de foire mais bien les humains normaux manipulateurs et sans morale.

**Vendredi 13 mai à 20h au cinéma Lapérouse, 60 rue Séré de Rivières. Tarifs : 7€50 et 5€ (Moins de 26 ans), abonnements CGR acceptés. Plus d'infos : [cgrcinemas.fr/laperouse](http://cgrcinemas.fr/laperouse)**





### **JOANA ET PEYRANNE, UNE HISTOIRE D'AMITIÉ ARTISTIQUE**

C'est une exposition placée sous le signe de l'amitié qui prend place jusqu'au 15 mai à la galerie Castel'art. L'artiste Anne Joana expose ses œuvres colorées aux côtés du travail du peintre toulousain disparu Rémy Peyranne. « *C'était un artiste talentueux de renommée internationale qui ne vivait que pour sa peinture et qui a réalisé plus de 10 000 œuvres* », confie avec émotion et admiration Anne. Rémy faisait partie des grands-maîtres dont l'artiste albigeoise a tiré le meilleur. Au cœur des salles, natures mortes, scènes de rue, paysages,... vont ainsi se côtoyer et se répondre. Tout comme ses instants partagés par nos deux peintres il y a quelques années. Une proximité d'âme qui a nourri leur démarche artistique et leur perception commune du monde. Vous l'aurez compris, cet accrochage est tout autant une magnifique histoire de peintres qu'une histoire de l'art...

**jusqu'au 15 mai à la galerie Castel'art.  
Ouvvert du lundi au vendredi  
de 14h à 18h30, samedi et dimanche  
de 10h à 18h30. Vernissage  
le 7 mai à 17h30. Entrée libre**



### **C'EST BEAU LE MTL LA NUIT**

Profitez de la Nuit européenne des musées, pour (re) découvrir les collections du musée Toulouse-Lautrec sous un autre regard. Le samedi 14 mai aura lieu la dix-huitième édition de cette manifestation initiée par le ministère de la Culture et de la Communication. Ce soir-là, le musée ouvre ses portes à partir de 18h et propose aussi d'assister (séances à 20h, 20h45, 21h30 et 22h15) au spectacle le Chahut au musée. L'occasion pour le public de se laisser encaïllier par les danseuses de L'Armée des roses avec des démonstrations et des initiations de Cancan, cette danse endiablée, joyeuse et débridée qui a tant inspiré Henri de Toulouse-Lautrec.

**Samedi 14 mai de 18h à 23h au musée  
Toulouse-Lautrec. Entrée libre.  
Plus d'infos : 05 63 49 48 70**

### **BIENNALE DES AMIS DES ARTS**

La Biennale des amis des arts ouvre ses portes du 17 au 29 mai à la Ferme de Pratgraussals. Soixante artistes, membres de l'association, présentent le meilleur de leurs réalisations : huiles, acryliques, pastels, aquarelles, dessins, collages, sculptures, modelages mais aussi art numérique qui ont été élaborées au cours des ateliers. Comme depuis de nombreuses années, la Biennale affirme son ambition d'être une exposition à vivre pour tous les publics et permet de prendre du plaisir, de comprendre et d'échanger autour de la passion des arts plastiques.

**Du 17 au 29 mai de 14h à 18h,  
Ferme de Pratgraussals. Vernissage  
le 20 mai à 18h. Entrée libre.**



© CAMPANA Philippe Lavigne.com

## **CAMPANA** FAIT RÉSONNER SES CLOCHES CIRCASSIENNES

Au cœur du chapiteau installé à Fonlabour, plongez dans le monde du Cirque Trottola. Artistes fidèles de la Scène nationale, Titoune et Bonaventure Gacon y présentent leur quatrième spectacle intitulé *Campana*. Sur la piste, la trapéziste et voltigeuse ainsi que le porteur et clown ogresque, sont accompagnés par les musiciens Thomas Barrière et Bastien Pelenc, qui, acrobates aussi à leurs heures, ne rechignent pas à les rejoindre sur la piste. Dans cet espace circulaire, ils composent un spectacle magique et poétique, qui fait carillonner les yeux et les oreilles des spectateurs. Nous nous garderons bien de révéler pourquoi mais rappeler que *Campana*, signifie cloche en italien et que vous n'êtes pas au bout de vos surprises ! C'est beau, efficace, simple et direct et vous avez trois représentations pour en profiter. Alors, bienvenue dans la maison du Cirque Trottola !

**Samedi 14 mai à 20h30, dimanche 15 mai à 19h30 et mardi 17 mai à 20h30.**  
**Tarifs : carte SNA 18/14€, normal 20€, réduit 15 € et moins de 12 ans 10€.**  
**Réservations : [albilletterie.fr](http://albilletterie.fr)**

## **DOMINIQUE DOUHINE,** 40 ANS DE PEINTURE

Anniversaire important pour Dominique Douhine, qui fête ses quarante années de création avec cette exposition à l'Hôtel Rochegude. Ce sont des peintures et des aquarelles lumineuses, ensoleillées et chaleureuses qu'offre l'artiste albigeois au regard des visiteurs : paysages camarguais, bords de mer, personnages, animaux,... sont traités tout simplement avec émotion et gaieté. Avec talent, par le simple pouvoir de son imagination et de ses pinceaux, Dominique insufflé sa joie de vivre, son bonheur de créer et de partager. Une invitation à un voyage coloré à ne pas manquer.

**Du 18 mai au 2 juin à l'Hôtel Rochegude, ouvert de 13h à 19h, tous les jours. Entrée libre.**





## UN FESTIVAL DÉDIÉ AUX ENFANTS

Du 20 au 22 mai au Parc Castelnaud, la quatrième édition le festival Les enfantillades promet une fois encore de belles découvertes artistiques. Au cœur de cet écrin de verdure, spécialement aménagé pour l'occasion, l'association La courte échelle, organisatrice de la manifestation, propose de nombreuses animations pour permettre aux enfants (dès 2 ans) et leurs parents de se laisser bercer par leurs émotions. Trois spectacles sont programmés sous chapiteau : *Bateau* qui invite à retrouver l'enfant caché en chacun de nous, *La boîte à gant*, un spectacle musico burlesque, et *Désordres et dérangements* un opéra électro clownesque avec une cantatrice déjantée. Les adultes trouveront aussi de quoi faire avec cinq ateliers parents-enfants qui sont proposés autour du thème des marionnettes, du pop-up, de la couture, du cirque et de la fabrication de peinture. Trois soirées gratuites sont par ailleurs prévues avec *Le P'tit bal des gambettes* un bal festif organisé le vendredi par l'association Densité et DJ Pilou, un concert de musique festive

le samedi avec *La chorba de raouf* et le dimanche, en clôture du festival, le spectacle circassien *Culbuto* de la compagnie *Mauvais coton*.



**Du 20 au 22 mai au Parc Castelnaud (à quelques mètres de la gare).**

**Tarifs : 4€/6€ pour les spectacles sous chapiteau et 8€ par binôme pour les ateliers parents-enfants. Buvette et restauration sur place. Programme complet sur : [lacourtechellealbi.com](http://lacourtechellealbi.com)**

### Las enfantilladas

- **Enfants** : les dròlles, las dròllas [lous 'drolés / lay 'drolós]
- **Jeux** : jòcs [tsocs]
- **Bateau** : un batèl [un ba'tel]
- **Parc** : un pargue [un 'pargué]
- **Chapiteau** : un capitèl [un capi'tel]
- **Marionnettes** : las monacas [las mou'nacos]
- **Atelier** : un talhièr [un ta'lié]
- **Cirque** : lo circ [lou cirk]
- **Coudre** : cordurar [courdu'ra]

### O sabiàs?:

*Totas e totes al pargue Castelnaud per Les enfantillades ! Le nom « Castelnaud » vient des mots occitans « castèl », qui veut dire château' et « nòu », qui veut dire neuf' et signifie donc littéralement château neuf.*

### CLÔTURE EN MUSIQUE

## SONS LIGNES COULEURS

Pour clore l'exposition *Sons lignes couleurs* de Morgan Dimnet, le centre d'art le LAIT et l'équipe du Frigo donnent rendez-vous au public le 21 mai à 20h30 pour un concert. Musique et récits de la compagnie *Les Arts tigrés* se mêlent pour ce spectacle intitulé *Dans les bois* qui accompagne les derniers instants de cette exposition. Cette création originale explore d'autres relations au vivant que celle de notre société occidentale, à partir de contes et mythes de peuples premiers ou de récits contemporains immergés dans l'instantanéité de musiques et de lumières improvisées.

**Samedi 21 mai à 21h au Frigo, 9 Bonne Cambe. Tarifs : adultes 8/10€ et enfants 5€.  
Réservation : 05 63 43 25 37**

## LE THÉÂTRE AU SERVICE DU CARITATIF

Rire et faire une bonne action en même temps ? Direction l'auditorium de la fondation du Bon Sauveur le 21 mai à 21h. La compagnie de théâtre amateur *Les Couleurs de la Comédie* est sur les planches pour interpréter la pièce *la Vérité* au profit de l'ONG Pour un sourire d'enfant, qui vient en aide aux enfants chiffonniers au Cambodge. L'histoire ? Celle de Michel, un menteur invétéré. Écartelé entre sa femme, sa maîtresse et le mari de celle-ci, qui se trouve être son meilleur ami, il se laisse aller à un mensonge, puis un autre, un troisième, un quatrième,... Cette comédie de Florian Zeller revisite le vaudeville dans un chassé-croisé de personnages, où le menteur finit par se prendre les pieds dans le tapis ! Retournements de situation et révélations incroyables, sont au cœur de cette pièce moderne, drôle et bien ficelée.

**Samedi 21 mai à 21h,**  
**auditorium de la fondation du Bon**  
**Sauveur, 7 rue Lavazière.**  
**Tarifs : 13/8€.**  
**Réservations : 07 81 63 50 62**



## LES MANDOLINES AU THÉÂTRE DES LICES

Depuis sa création en 1930, l'orchestre à plectre (mandolines, mandoles, guitares, contrebasse) l'Estudiantina albigeoise donne chaque année son concert de printemps. Il aura lieu le samedi 21 mai, à 20 h 30, au Théâtre des Lices sous la direction du chef d'orchestre Raphaël Rein. Le programme de ce récital, qui témoigne de la richesse de sonorités de la mandoline, permettra au public d'apprécier, entre autres, aussi bien de la musique japonaise qu'une Suite mexicaine mais fera la part belle au célèbre Concerto pour deux mandolines de Vivaldi. Invitées par l'Estudiantina, deux solistes mandolinistes, l'Alsacienne Lisa Kortmann et la Vénézuélienne Rossmery Rangel seront aussi sur scène.

**Samedi 21 mai à 20h30**  
**au Théâtre des Lices.**  
**Entrée gratuite.**





# AMÉRIKA !

Pour ce récital, la Scène nationale propose aux spectateurs de découvrir la culture musicale nord-américaine du XX<sup>e</sup> siècle en compagnie de l'Ensemble Aedes. Sous la direction de Mathieu Romano, les dix-sept chanteurs interprètent un programme éclectique où le lyrisme du compositeur Samuel Barber côtoiera les grands standards des comédies musicales de Broadway, le jazz de Duke Ellington, les tubes de Billy Joel, le minimalisme de Steve Reich ou encore des musiques de films cultes comme West Side Story et Mary Poppins électrisées par la mise scène de Jean-Michel Fournereau.

**Mardi 24 mai à 20h30 au Grand Théâtre.**  
**Tarifs : carte SNA 18/14€, normal 25€, réduit 20 € et moins de 12 ans 10€.**  
**Réservations : [albilletterie.fr](http://albilletterie.fr)**



## UN JEUNE PIANISTE DE TALENT

Les spectateurs qui se rendront à l'Athanon le jeudi 26 mai auront le privilège d'écouter des œuvres de Bach, Chopin, Liszt, Debussy et Scriabine interprétées par le pianiste William Winterstin. Ce jeune virtuose albigeois de seize ans, élève depuis dix ans dans la classe de piano de Camille Galinier au Conservatoire du Tarn, vient d'être admis au Conservatoire national supérieur de musique de Paris. Jouant avec maturité, William fait preuve d'un grand engagement émotionnel et personnel dans la musique. Grâce à cette carte blanche, gratuite et ouverte à tous, le Conservatoire propose au public albigeois de découvrir ce jeune musicien très prometteur.

**Jeudi 26 mai à 20h30  
à l'Athanon. Entrée gratuite.**

© William Beaucardet





© Mariko Kieffer

## IMMERSION CHORÉGRAPHIQUE

Les deux artistes, Elsa Sanchez et Lyla Rachmuhi de la compagnie  $\frac{3}{4}$  s'installent le 29 mai au Frigo avec leur spectacle *En nage libre*. Celui-ci raconte l'histoire d'une nageuse prête à plonger dans le grand bassin sans s'imaginer que le monde des profondeurs s'éveille sous ses pieds,... Sans piscine et sans eau mais avec talent et imagination, nos deux danseuses plongent le public au cœur cette fable aquatique. Leurs gestes chorégraphiques font vivre l'élément liquide qui virevolte, fait des cercles, où se croisent pieuvre, exploratrice palmée et autres personnages des profondeurs. Une immersion poétique et décalée, qui bouscule les lignes chorégraphiques à faire en famille (à partir de 5 ans). Alors, plongez !

**Dimanche 29 mai à 17h au Frigo, 9 rue Bonne Cambe. Tarifs : adultes 8/10€ et enfants 5€. Réservation : 05 63 43 25 37**

## LE TALENT EST DANS LA DIFFÉRENCE

*Éclipse*, c'est le nom d'un projet culturel porté cette année par l'Agapei (AGir avec Amis, Parents et Professionnels pour les Personnes en situation de handicap) et l'ADDA du Tarn. Le 2 juin au soir, sur la scène du Grand Théâtre, soixante personnes résidentes de six établissements spécialisés du département, se produiront au rythme des projections vidéos de la compagnie de danse *Keatbeck*.

Accompagnées des non-essentiels de la culture, ces personnes avec un handicap qui n'est pas apparent, *les invisibles*, ont apporté la plupart des histoires qui forment la trame de ce spectacle inclusif et solidaire. Par la comédie et la chorégraphie, ils questionnent leur place dans la société : Visible/invisible ? Essentiel/non essentiel ? Une histoire en six tableaux compose ce spectacle qui leur accorde avec une touche sensible et juste, une incontestable dignité.

**Judi 2 juin à 20h au Grand Théâtre.  
Entrée gratuite.**



© ARIANE RUEBRECHT



HORS CADRE

© TCHIZ

## *Regard artistique sur les vestiges de Lapérouse*

*Dans la pénombre du musée, une silhouette se penche sur une table mettant délicatement en place des objets devant un fond de couleur. Une étude muséographique ? Non, simplement un travail de composition, à la demande la Ville d'Albi, par l'artiste toulousain Thierry Genay qui pose son regard sur une sélection de vases, assiettes, pièces de métal et faïence issus des navires de Lapérouse. Son travail photographique revisite depuis plusieurs années un genre pictural, celui de la nature morte. Ici aussi, le photographe se fait peintre, rappelant le style raffiné des artistes du XVII<sup>e</sup> siècle. En résultent des photographies contemporaines empreintes d'une quiétude d'un autre temps.*

*À DÉCOUVRIR TRÈS PROCHAINEMENT...*

# douzième

# NUIT PASTEL

## PLUS DE 20 PROPOSITIONS ARTISTIQUES

Organisée par la Ville d'Albi et ses partenaires culturels, la Nuit pastel aura lieu le samedi 4 juin. Pour cette douzième édition, la culture va investir l'espace public. Cette année, pas de cheminement lumineux dans les rues piétonnes mais une balade lumineuse au Palais de la Berbie (voir ci-dessous) qui se prolongera tout au long de l'été. Top départ des festivités à 15h à l'Office de tourisme avec un Happy time qui va permettre au public de découvrir les utilisations du pastel. Puis s'enchaîneront plus de vingt propositions artistiques gratuites comme les grands jeux en bois à la médiathèque, un récital d'orgue, une performance graphique avec un dessinateur,... Déambulez, il y a des choses à voir et c'est gratuit !

**SAMEDI 4 JUIN. GRATUIT.**  
**PROGRAMME COMPLET SUR :**  
**MAIRIE-ALBI.FR**

### DES ANIMATIONS POUR LE CENTENAIRE DE LA DONATION TOULOUSE-LAUTREC

« Cette année, de nombreux acteurs culturels proposent une programmation qui met à l'honneur le centenaire du musée Toulouse-Lautrec », indique Marie-Pierre Boucabeille, adjointe au maire déléguée à la culture. Citons, par exemple, le centre AJDR Factory qui, dès 14h rue Lavazière, va faire résonner graff et danse urbaine avec l'univers du peintre. Le Conservatoire propose une déambulation mêlant musique et danses populaires ; place Sainte-Cécile, le trio *Musi4* revisite la Belle époque et le spectacle *Cabaret Lautrec* entraîne le public dans l'univers des chansonniers de la butte Montmartre. Du côté des expositions, La Cheminée, rue Sainte-Marie, présente une exposition autour de la vie et de l'œuvre d'Henri Toulouse-Lautrec par des jeunes du foyer de l'enfance. Le Centre culturel occitan accueille une exposition occitane sur Toulouse-Lautrec, et les salles du Frigo, rue Bonne Cambe, le travail de deux graveurs,...

### ET LE TOP DÉPART D'UNE BALADE LUMINEUSE ESTIVALE

Le 4 juin sera aussi l'occasion pour le public de découvrir gratuitement, dans sa version réduite, la balade lumineuse *Dans les pas de Toulouse-Lautrec*, spectacle sons et lumières de l'auteur-réalisateur CozTen, qui s'installera au Palais jusqu'au 4 septembre. Le temps d'une soirée dans le jardin, le spectateur est transporté dans le Montmartre de la Belle époque. En pièce maîtresse, le Moulin Rouge déploie ses ailes sur la tour Mage du Palais et une structure scintillante évoque un chapiteau de cirque. Deux univers chers à Toulouse-Lautrec. Posées sur les parterres de buis, des guirlandes lumineuses aux courbes délicates accompagnent avec poésie cette évocation sensible, des projections d'images et de films d'époque animent des façades, des installations plastiques transforment le site plongeant ainsi les visiteurs au cœur d'une expérience immersive et onirique dans les pas de Toulouse-Lautrec, peintre des fêtes parisiennes, des cabarets, des cirques et des divertissements.





## LE PRINTEMPS DES CULTURES : UNE FÊTE POUR TOUS

Du 8 au 10 juin, trois jours de fête s'annoncent autour d'un programme proposé par la Ville d'Albi et l'ensemble des associations du quartier. Cette nouvelle édition est placée sous la thématique commune des *Lézards de Rue* dont le but est de regrouper la protection de la nature et la biodiversité avec les arts de rue. La programmation, qui se veut toujours plus métissée se répartit en trois temps forts : *Le temps des enfants*, le mercredi 8 juin à 14h avec la restitution de spectacles produits au cours de la saison passée par les associations du quartier. *Le temps des écoles*, le jeudi 9 juin avec le spectacle *Le Coffre des Pirates* de la compagnie *Loupiots & Co* à destination des enfants scolarisés à Jean-Louis Fieu et Saint-Exupéry. Enfin, *Le Temps de tous*, le vendredi 10 juin, dès 18h, qui offre une soirée riche et variée. L'occasion pour le public de découvrir des musiques du monde avec *DJ Galli* et le groupe *Fatum Fatras*, mais aussi d'admirer les prouesses circassiennes de la compagnie *Soukha*. Une œuvre faite à l'initiative des habitants et coordonnée par l'artiste *Tolo* de L'AJDR ainsi que l'association SINTAR sera également à découvrir. Cette soirée sera accompagnée d'un apéritif offert par les commerçants du quartier et la vente de grillades et de boisson.

**Du 8 au 10 juin, quartier de Cantepau.  
Programme complet sur : [mairie-albi.fr](http://mairie-albi.fr)**

## FESTIVAL TONS VOISINS BACH EN VELETTE

Les Rencontres internationales de musique de chambre *Tons voisins* reviennent du 7 au 11 juin. À l'affiche, une série de concerts exceptionnels autour de grandes œuvres de maîtres de la musique classique et notamment de Johann Sebastian Bach qui est à l'honneur de cette 16<sup>e</sup> édition. Depuis sa création, le festival s'est forgé une jolie réputation, grâce à l'implication de son directeur artistique le pianiste Denis Pascal et l'association Polyèdres, avec une programmation mettant, comme toujours, la musique classique à la portée de tous. Durant cinq jours, les concerts vont ainsi résonner dans la ville, du Théâtre des Lices au Grand Théâtre en passant par le Palais de la Berbie ou encore la résidence des Mimosas. Et bien sûr, pas de festival sans artistes. Ils sont près d'une trentaine à l'affiche de cette nouvelle édition qui offre une programmation composée d'une quinzaine de rendez-vous musicaux. On peut citer de façon non exhaustive : Renaud Capuçon, Guillaume Bellom, Paul Lay, Chiyan Wong, Gabrielle Philiponet, Anne Gravoine,... mais aussi le musicologue Tristan Labouret ou l'actrice Marie-Christine Barrault en tant que récitante. À noter également, la présence de plusieurs jeunes artistes, membres du programme génération Spedidam, structure qui accompagne pendant plusieurs années des musiciens et compositeurs prometteurs. De même, les impromptus musicaux gratuits à la Maison de quartier de Cantepau, l'Hotel de Gorse, l'Hotel Reynès mais aussi à la maison d'arrêt complètent cette édition proposée en partenariat avec la Scène nationale et la Ville d'Albi.



**Du 7 au 11 juin,  
Théâtre des Lices,  
Grand Théâtre,  
Palais de la  
Berbie,...  
Programme et  
tarifs sur  
[tonsvoisins.com](http://tonsvoisins.com)  
ou [sn-albi.fr](http://sn-albi.fr)**



## LES RENDEZ-VOUS DU MOIS

### DU 3 MAI AU 4 JUIN

#### > CHASSE AU TRÉSOR

Un redoutable pirate s'est introduit dans la ludothèque et a volé les règles de plusieurs jeux. Venez récupérer votre premier indice à la ludothèque à partir du 3 mai jusqu'au 4 juin pendant les heures d'ouverture.

À partir de 6 ans,  
Gratuit.

**Ludothèque la Marelle**  
12 rue de la violette  
05 63 54 90 85

### MER. 4 MAI.

#### > 1, 2, 3 SOLEIL !

Viens découvrir et tester (à partir de 5 ans) les jeux de société sélectionnés par les bibliothécaires.

**10h30**, médiathèque  
d'Albi-Cantepau, square  
Mirabeau

**Inscriptions :**  
05 63 76 06 50

#### > CINÉMIOCHES

Projection du film  
« Kiki la petite sorcière »  
de Hayao Miyazaki.

**10h15**, médiathèque  
Pierre-Amalric  
**Inscriptions :**  
05 63 76 06 10

#### > ILLUSTRE TA MUSIQUE PRÉFÉRÉE GRÂCE À LA LINOGRAVURE

Visite-atelier en famille  
autour de la linogravure  
pour illustrer une  
chanson ou un album de  
musique. 9€ adulte 3€  
enfant (à partir de 4 ans)

**De 14h30 à 16h30**,  
Musée Toulouse-Lautrec  
**Réservation obligatoire :**  
05 63 49 58 97

#### > ATELIER JEUX VIDÉOS

Venez tester un jeu vidéo  
en famille, entre amis ou  
même seul !

**15h**, médiathèque  
d'Albi-Cantepau, square  
Mirabeau  
**Inscriptions :**  
05 63 76 06 50

### JEU. 5 MAI.

#### > LES SOIRÉES FESTIVES

##### DU CASTELVIEL

Atelier cuisine (sur  
réservation), animations  
musicales et assiettes  
fermières.

**À partir de 18h**,  
Foirail du Castelvial  
05 63 49 11 25

### VEN. 6 MAI.

#### > DESSINER UN PERSONNAGE DE BD

Atelier (pour les 8/12  
ans) avec Laurent  
Grossat, illustrateur  
et caricaturiste

**14h**, médiathèque  
Pierre-Amalric  
**Inscriptions :**  
05 63 76 06 10

### SAM. 7 MAI.

#### > CONTE LES

##### « POURQUOI »

Découverte (à partir de  
5 ans) d'une très belle  
histoire contée par  
Geneviève.

**16h30**, ludothèque  
la Marelle 12 rue  
de la violette  
05 63 54 90 85

#### > VISITE COMMENTÉE

De l'exposition *Sons  
Lignes Couleurs* de  
Morgan Dimnet

**17h**, Frigo,  
9 rue Bonne Cambe

#### > OPÉRA AU CINÉMA

Turandot de Giacomo  
Puccini présenté en  
italien sous-titré en  
français.

**18h55**, salle Arcé  
05 63 38 55 56

#### > FOOTBALL

Albi/Mazamet  
**20h**, stade Rigaud

### DIM. 8 MAI.

#### > VENEZ DÉCOUVRIR LES COULISSES DU PALAIS !

Visite commentée

**De 15h à 16h**, musée  
Toulouse-Lautrec  
**Réservation obligatoire :**  
05 63 49 58 97

### MAR. 10 MAI.

#### > LES MARDIS DE LA SABA

« Jules César en Égypte, un  
opéra de Haendel »  
conférence musicale par  
Christian Fausso, spécialiste  
de la musique baroque.

**18h**, médiathèque Pierre-  
Amalric - **Inscriptions :**  
05 63 76 06 10

#### > LE LOUP DANS L'IMAGI- NAIRE DES HOMMES, DE LA PRÉHISTOIRE À NOS JOURS

Conférence par  
G.Costecalde  
**18h**, INU Champollion  
[universitepourtous81.fr](http://universitepourtous81.fr)

### MER. 11 MAI.

#### > PIF, L'ENVERS DU GADGET

Ce documentaire de  
Guillaume Podrovnik  
retrace l'histoire de Pif  
gadget, véritable  
phénomène de presse  
des années 1970-1980.

**18h**, médiathèque  
Pierre-Amalric  
05 63 76 06 10

### JEU. 12 MAI.

#### > LES RENDEZ-VOUS VERS L'EMPLOI

Atelier pour rédiger  
un CV efficace.

**9h30**, médiathèque  
Pierre-Amalric  
**Inscriptions :**  
05 63 76 06 10

## VEN. 13 ET SAM. 14 MAI.

### > MARCHÉ

#### DE PRINTEMPS

La Maison de l'amitié organise un grand marché avec la vente de plants potagers, de fleurs, de miel, d'artisanat de créateurs tarnais, d'objets déco,...

**De 10h à 18h,**

14 place du Palais

05 63 49 17 00

## VEN. 13 MAI.

### > LES RENDEZ-VOUS NUMÉRIQUES

Les jeunes de l'association Unis-Cité vous accompagnent sur les ordinateurs de la médiathèque.

**16h,** médiathèque d'Albi-Cantepau, square Mirabeau

Inscriptions :

05 63 76 06 50

### SORTEZ DE

#### > VOTRE BULLE !

Café BD spécial bandes dessinées d'horreur, vendredi 13 oblige !

**18h,** médiathèque Pierre-Amalric

Inscriptions :

05 63 76 06 10

#### > WYLDE TRYFLES

Ce groupe distille une musique garage punk estampillée sixties et revival 80.

**22h, bar le jour de fête,** 61 Boulevard Soult

#### > FREAKS : CINÉ DÉBAT

Cf. article page 46

**20h, cinéma Lapérouse**

## SAM. 14 MAI.

### > DÉMO DE MÉTIERS

Au programme, dégustations et démonstrations des métiers des secteurs de l'hôtellerie-restauration et du bâtiment. Un moment d'échange et de partage avec les professeurs et les apprentis de l'Université régionale des métiers et de l'artisanat - antenne du Tarn

**10 à 17h,** place du Vigan - cm-tarn.fr

### > SCÈNE OUVERTE

Coup de pouce aux apprentis musiciens et chanteurs.

**11h,** médiathèque Pierre-Amalric

Inscriptions :

05 63 76 06 10

### > JOURNÉE AUTOUR DE LA TOPONYMIE LOCALE

Conférence, exposition, ateliers et table-ronde avec Bénédicte et Jean-Jacques Fénié, spécialistes de la toponymie occitane.

**11h à 18h,** Centre occitan Rochegude 28 rue Rochegude.

centre-occitan-rochegude.org

### > TRÉSORS PUBLICS

À la découverte de la collection des livres d'artiste de la médiathèque.

**15h,** médiathèque Pierre-Amalric

Inscriptions :

05 63 76 06 10

### > APRÈS-MIDI

#### JEUX-VIDÉOS

À partir de 15h30, ludothèque la Marelle 12 rue de la violette

05 63 54 90 85

### > OUVERTURE NOCTURNE DE L'EXPOSITION

L'exposition *Sons Lignes Couleurs* de Morgan Dimnet ouvre ses portes en nocturne jusqu'à 23h ! Visite commentée, accompagnée par une médiatrice du centre d'art le LAIT, à 21h.

**19h à 23h,** le Frigo 9, Bonne Cambe

### > FOOTBALL

Albi/Toulouse

**20h,** stade Rigaud

### > LE FRIGO FAIT SA NUIT

Ouverture du Frigo jusqu'à 23h et visite commentée à 17h et 21h de l'exposition *Sons Lignes Couleurs* de Morgan Dimnet.

**Frigo, 9 rue Bonne Cambe**

## SAM. 14 ET DIM 15 MAI.

### > OPEN INTERNATIONAL DE TAEKWONDO D'ALBI

De jolis combats en perspective avec de nombreux participants venus de France et d'étranger.

**COSEC**

## DU 14 AU 17 MAI

### CAMPANA

Cf. article page 48

## LUN 16 MAI.

### > ATELIER JEUX VIDÉOS

Venez tester un jeu vidéo en famille, entre amis ou même seul.

**14h,** médiathèque Pierre-Amalric

Inscriptions :

05 63 76 06 10

## MER. 18 MAI.

### > À PETITS PAS

Lectures, comptines et jeux pour les 0/3 ans.

**10h30,** médiathèque Pierre-Amalric

Inscriptions :

05 63 76 06 10

### > CROC'HISTOIRES

Des histoires à dévorer (à partir de 5 ans) sélectionnées et lues par les bibliothécaires.

**14h30,** médiathèque d'Albi-Cantepau, square Mirabeau

05 63 76 06 50

## DU 19 AU 21 MAI.

### > ALBI ECO RACE

Compétition de véhicules électriques, solaires et hydrogène.

**Circuit d'Albi**

## JEU. 19 MAI

### > LES DÉS SONT JETÉS !

En famille ou entre amis, venez découvrir différents types de jeux : plateaux, cartes, stratégie, agilité...

**17h,** médiathèque Pierre-Amalric

Inscriptions :

05 63 76 06 10



### > LES TOULOUSE-LAUTREC DU MUSÉE D'ORSAY

Conférence par Stéphane Guegan, conseiller scientifique auprès de la présidence du Musée d'Orsay.

**18h30**, musée Toulouse-Lautrec  
Réservation obligatoire :  
05 63 49 58 97

### DU 20 AU 22 MAI

> LES ENFANTILLADES  
Cf. article page 49  
**Parc Castelnau**

### VEN. 20 MAI.

#### > FÊTEZ L'ANNIVERSAIRE DE LA VITRINE !

L'artiste albigeoise Léa Sanchez invite le public à partager un moment convivial dans son univers : arts, spectacles, tombola et même défilé sont au programme ! Côte exposition elle propose une nouvelle série de toiles *Ivresse nocturnes* inspirée de rencontres humaines tirant vers le surnaturel grâce à la magie nocturne.

**16h**, début des festivités à la Vitrine au 12, rue du Plancat puis, déambulation en direction du B.A.R., 10, rue Porta pour vernissage et jam session.

### > SAINT-EXUPÉRY, GENÈSE D'UNE BD

Le dessinateur Cédric Fernandez et le journaliste et scénariste de bandes dessinées Pierre-Roland Saint-Dizier partageront leurs secrets de fabrication avec le public lors cette rencontre.

**18h**, médiathèque Pierre-Amalric 05 63 76 06 10

### > DE LA FONDERIE À LA PRISON ? LE GHETTO DE VENISE À TRAVERS 500 ANS D'HISTOIRE

Conférence par Mathieu Grenet, maître de conférences en histoire moderne.

**18h30**, Archives départementales, 1 avenue de la Verrerie archives.tarn.fr

### SAM. 21 MAI

> VENTE DE DOCUMENTS  
La médiathèque propose à petits prix des documents retirés des collections (livres, BD, revues, jeux de société...).

**9h30 à 17h**, médiathèque Pierre-Amalric  
05 63 76 06 10

### > ATELIER NUMÉRIQUE

Un atelier pour s'initier sur tablette et smartphone et se familiariser avec toutes leurs fonctionnalités.

**10h à 12h**, médiathèque Pierre-Amalric  
Inscriptions :  
05 63 76 06 10

### > ATELIER ILLUSTRATION BD

Animé par Cédric Fernandez, dessinateur BD (*Saint-Exupéry, Les forêts d'Opale*, etc.).

**14h30**, médiathèque Pierre-Amalric  
Inscriptions :  
05 63 76 06 10

### > INITIATION AU JEU DE CARTES POKÉMON

Venez découvrir ou partager (à partir de 6 ans) un moment avec des passionnés de ce jeu.  
**15h30**, ludothèque la Marelle 12 rue de la violette 05 63 54 90 85

### > VISITE COMMENTÉE

De l'exposition *Sons Lignes Couleurs* de Morgan Dimnet.  
**17h**, Frigo,  
9 rue Bonne Cambe

### > SOIRÉE JEUX EN FAMILLE

Venez découvrir des jeux en famille.  
**18h30**, ludothèque la Marelle  
12, rue de la violette  
05 63 54 90 85

### > OPÉRA AU CINÉMA

« Lucia Di Lammermoor » opéra en trois actes de Gaetano Donizetti, présenté en italien sous-titré en français.  
**18h45**, salle Arcé  
05 63 38 55 56

### > CONCERT DE CLÔTURE

Pour clore l'exposition *Sons lignes couleurs* de Morgan Dimnet, le centre d'art le LAIT

et l'équipe du Frigo invitent la compagnie *Les Arts tigrés*.

**20h30**, Frigo,  
9 rue Bonne Cambe

### LA VÉRITÉ

Cf. article page 50  
**21h**, auditorium du Bon Sauveur

### DIM. 22 MAI.

#### > BALADE MUSICALE

Pour les enfants de 2 à 5 ans dans l'exposition temporaire *Quand Toulouse-Lautrec regarde Degas*

**Tarifs : 7€ enfant, 3€ adulte**

De 9h30 à 10h30, musée Toulouse-Lautrec  
Réservation obligatoire :  
05 63 49 58 97

#### > FOOTBALL FEMININ

Albi/Grenoble  
**20h**, stade Rigaud

### MER. 25 ET JEU. 26 MAI.

> TOURNOI À ALES  
Stade Rigaud

### MAR. 24 MAI.

#### > AMÉRICA !

Cf. article page 51  
**20h30**, Grand Théâtre

### MER. 25 MAI.

#### > CROC'HISTOIRES

Des histoires à dévorer (à partir de 5 ans) sélectionnées et lues par les bibliothécaires.

**10h30**, médiathèque Pierre-Amalric  
Inscriptions :  
05 63 76 06 10



## JEU. 26 MAI.

### > LES CONFÉRENCES DU JEUDI

« *Toulouse-Lautrec dessinateur le regard comme une flèche* » par Louis Antoine Prat, président de la Société des amis du Louvre, historien de l'art et collectionneur.

**18h30**, musée Toulouse-Lautrec  
Réservations :  
05 63 49 58 97

### > CARTE BLANCHE À WILLIAM WINTERSTIN

Cf. article page 51  
**20h30**, Athanor

## DIM. 29 MAI.

### > FOOTBALL

Albi/Castelnau d'Estretfonds  
**15h**, stade Rigaud

### > EN NAGE LIBRE

Cf. article page 52  
**17h**, Frigo,  
9 rue Bonne Cambe

## MAR. 31 MAI.

### > LES RENDEZ-VOUS NUMÉRIQUES

Vous êtes autonomes mais rencontrez parfois des difficultés en informatique ? Les jeunes de l'association Unis-Cité vous accompagnent sur les ordinateurs de la médiathèque.

**14h**, médiathèque Pierre-Amalric  
Inscriptions :  
05 63 76 06 10

## JEU. 2 JUI.

### > LES SOIRÉES FESTIVES DU CASTELVIEL

Atelier cuisine (sur réservation), animations musicales et assiettes fermières.

**À partir de 18h**, halle du Castelveil  
05 63 49 11 25

### > ÉCLIPSE

Cf. article page 52  
**20h**, Grand Théâtre

## SAM. 4 JUIN.

### > NUIT PASTEL

Cf. article page 54

## SAM. 4 ET DIM 5 JUI.

### > CHAMPIONNAT DE FRANCE VOLLEY-BALL UFOLEP COSEC

## DU 7 AU 11 JUI.

### > TONS VOISINS

Cf. article page 55

## DU 8 AU 10 JUI.

### > PRINTEMPS DES CULTURES

Cf. article page 55

---

## EXPO

### > L'ART AFRICAIN EN LUMIÈRE

Cf. article page 46  
Du 7 mai au 21 juin

### > JOANA ET PEYRAME,

Cf. article page 47  
Jusqu'au 15 mai

### > CLAUDE ALIAGA ET ANNE-MARIE JOURDAN

Peintures et sculptures  
**Galerie Castel'art**,  
10 rue du Castelveil,  
ouvert du mardi au dimanche de 11h à 19h.  
Entrée libre.  
Du 17 au 31 mai

### > BIENNALE DES AMIS DES ARTS

Cf. article page 47  
Du 17 au 29 mai

### > DOMINIQUE DOUHINE

Cf. article page 48  
Du 18 mai au 2 juin

### > EXPOSITION EN PLEIN AIR : UN ARBRE UN ARTISTE

Durant deux jours, à l'initiative des artistes Véronique Deloncle, André Zucchiatti et de l'association l'Annexe venez découvrir une exposition de peintures et de sculptures.

De 9h à 19h, base de loisirs de Pratgraussals.

**Base de loisirs de Pratgraussals**, de 9h à 19h  
**Samedi 21 et dimanche 22 mai**

### > SONS, LIGNES, COULEURS

**Frigo**, 9 rue Bonne Cambe.  
Jusqu'au 21 mai

### > URBAN FESTIVAL DANS LE RÉTRO

Exposition de 20 ans d'affiches et de photos de l'édition 2021 par Sébastien Pioch.

**Carré public**,  
rue Jules Rolland.  
Jusqu'au 27 mai

### > GRAVURES EN PARTAGE

Pascal Girard et Moïse Lefebvre Fillion, graveurs et amis, ont décidé de travailler ensemble sur deux plaques de métal.

**Frigo**, 9 rue Bonne Cambe, ouvert du mardi au samedi, de 15h à 18h30.  
Du 4 au 16 juin

### > CASTELVIEL, UNE SACRÉE NATURE

Dix photographes amateurs ont posé leur objectif sur des éléments de nature présents sur l'oppidum du plus vieux quartier de la Cité épiscopale.

**Rue du Castelveil et la place Savène**  
4 et 5 juin

### > JEAN-HUMBERT SAVOLDELLI ET JEAN-MICHEL GNIDZAZ

Espace Art, 13 place Fernand Pelloutier.  
Entrée libre, du vendredi au dimanche, de 14h à 19h. [espaceart.fr](http://espaceart.fr)  
Jusqu'au 6 juin

### > 10 ANS

Le Musée de la Mode présente une exposition exceptionnelle de pièces rares et uniques pour fêter ses dix ans d'ouverture.

**Musée de la Mode**,  
17 rue de la Souque,  
[musee-mode.com](http://musee-mode.com)  
jusqu'à décembre 2023



## Le circuit d'Albi, un équipement d'avenir

Albi est une ville de patrimoine et d'innovation, fière de son héritage et confiante en son avenir. Le dialogue entre le Grand Théâtre des Cordeliers, réalisation contemporaine audacieuse signée par l'architecte Dominique Perrault, et la Cité épiscopale, inscrite sur la prestigieuse liste du patrimoine mondial, est un exemple de mariage réussi entre la tradition et la modernité. Il en va de même avec notre circuit automobile, l'un des plus anciens en France avec celui du Mans, qui est en même temps étroitement associé à l'histoire du sport automobile tout en portant aujourd'hui un projet ambitieux de Centre européen des mobilités nouvelles qui fédère les forces vives d'un territoire pionnier dans le domaine de l'hydrogène.

Le dialogue est ici celui d'une piste qui a vu les plus grands noms rivaliser aux yeux du monde, avec une plateforme aéroportuaire en son centre, indispensable au développement ultérieur du site, et un parc des expositions en proximité immédiate. Cette unité de lieu est un atout sans équivalent qui doit non seulement être préservée mais consolidée. C'est toute l'histoire de notre ville. C'est aussi l'histoire des

Albigeois. Nous pouvons en être fiers.

Le projet de centre européen des mobilités nouvelles, Albility, qui trouve son premier débouché avec la constitution du campus Hydrogène sur le circuit d'Albi dès 2022, illustre de la plus belle des manières cette association dynamique entre patrimoine et innovation. S'il est une épreuve qui symbolise ce lien entre le passé et le futur, c'est bien l'Albi Eco Race qui se déroulera sur le circuit d'Albi les 19, 20 et 21 mai prochains. Organisé par la Ville d'Albi et l'AVERE Occitanie, longtemps présidée par notre collègue, Jean-Michel Bouat, cet événement gratuit et ouvert au public, consiste en plusieurs épreuves entre des véhicules utilisant diverses sources d'énergie (solaire, électrique, hydrogène). Cette manifestation constitue ainsi une formidable vitrine technologique présentant des véhicules innovants.

Au-delà de la course en elle-même, la manifestation accueillera plusieurs animations, dont des conférences, afin de sensibiliser le grand public aux enjeux de la mobilité décarbonée. La cohabitation entre des compétitions mettant en présence des véhicules de

différentes époques est aujourd'hui indispensable pour confirmer la nécessité d'entretenir la piste et maintenir l'attractivité du site en réponse aux attentes de multiples passionnés d'automobiles. Par la présence de nombreux industriels du secteur, cet événement est également une opportunité pour les jeunes de découvrir les métiers d'avenir dans ce secteur. Notre ville peut être fière de son patrimoine industriel et confiante dans l'avenir d'un site emblématique qui ne saurait être livré à la spéculation immobilière.

Le jour où il n'y aura que des véhicules de nouvelles générations dont nous ne connaissons peut-être pas encore le type de propulsion, le public voudra plus que jamais assister à des épreuves mettant en présence des véhicules anciens, dont la valeur économique et sentimentale ne cessera de grimper au fil du temps. La Ville avec la Communauté d'agglomération et leurs partenaires maintiendront donc un haut niveau d'investissement sur ce site.

### Pour le groupe majoritaire Michel Franques

Premier Adjoint au Maire

## La passerelle bientôt à l'eau ?

On apprenait début avril que IOA l'entreprise chargée des travaux, a été mise en liquidation judiciaire ce qui peut conduire le liquidateur à demander à l'agglomération 500 000€ d'impayés et la vente du matériel sur le chantier, des échafaudages aux éléments de la passerelle entreposés à Pratgraussals.

Après cette liquidation judiciaire et l'expertise en cours, il faudra retrouver un reprenneur qui fera payer au prix fort ses travaux et prendra toutes les précautions avant de se lancer dans cette galère, l'entreprise IAO ayant diagnostiqué des problèmes d'ancrage sur le pont !

Déjà 2,3 Millions d'euros supplémentaires avaient été voté début 2021 pour achever des travaux dont le coût total est aujourd'hui à 12 Millions d'euros contre un budget initial de 4,6 Millions d'euros.

La part financée par l'agglomération et donc les Albigeois a plus que triplé depuis le début, passant de 2,7 Millions d'euros à 9 Millions d'euros en 2021, essentiellement des crédits voirie au détriment de la rénovation des trottoirs et rues.

Mauvais temps pour les finances et les impôts à venir des Albigeois.

### F. CABROLIER

pour le groupe Groupe Rassemblement National Pour les Albigeois  
Contact : 05 63 49 13 28 - groupe.elus-minoritaires@mairie-albi.fr

## CULTURE : NOS PRIORITÉS

En quelques mois, Mme le Maire et le groupe majoritaire ont pris plusieurs décisions majeures en matière de culture : création d'un nouveau musée dédié à Lapérouse, suppression totale des subventions à la MJC, enfin récemment municipalisation du MTL. Des décisions qui concernent des structures importantes de notre territoire, engagent les finances communales et semblent dessiner une certaine vision de la politique culturelle, davantage tournée vers l'événementiel que vers le travail de fond.

L'occasion pour nous de rappeler nos priorités en la matière.

Valorisons nos richesses culturelles. Développons pour cela des partenariats avec les autres collectivités pour faire rayonner nos structures et nos musées. À cet égard, la municipalisation du Musée Toulouse Lautrec interroge. Est-ce vraiment le bon moyen pour permettre à ce joyau de notre patrimoine de tenir la place qui devrait être la sienne ?

Ouvrons les lieux de culture à tous, en particulier aux publics les plus éloignés. Cette découverte commence dès le plus jeune âge et concerne spécialement la jeunesse. C'est pourquoi nous réaffirmons notre opposition totale à la destruction de la MJC décidée sans concertation par Mme le Maire. Plus que jamais, nous avons besoin d'ouvrir des lieux de culture, pas d'en fermer !

Enfin, nous considérons que la municipalité doit piloter une politique culturelle fondée sur l'indépendance et la transparence. Indépendance des acteurs culturels, gage de diversité et de créativité. Transparence de la collectivité qui a vocation à donner les moyens à tous les acteurs de la culture, des plus petits aux plus grands, de faire battre le cœur de notre ville.

### JL TONICELLO, N FERRAND LEFRANC, P PRAGNERE et N HIBERT

Collectif Citoyens, écologistes et gauche rassemblée  
groupe.elus-minoritaires@mairie-albi.fr



douzième

# NUIT PASTEL



+ DE 20  
RENDEZ-VOUS  
À PARTIR  
DE 17H

La nuit toulouse-lautrec

SAMEDI 4 JUIN ALBI 2022



Passez un été  
entouré en  
Résidence  
Services Seniors !

*Votre séjour tout inclus pour passer un été convivial*



Appartements tout confort  
meublés et équipés



Équipe Stella présente  
jour et nuit



Animations variées tous  
les jours



Services hôteliers et  
services à la personne



Pension complète



Animaux de compagnie  
bienvenus

Tarifs et réservations au

**05 32 11 19 84**

6-10 Rue Auguste Vidal  
81000 Albi

[info@stella-management.com](mailto:info@stella-management.com)

**ALBI**  
**MENUISERIES**  
**ALUMINIUM**

Installateur & réparateur depuis 1986



**MENUISERIES**  
**STORES**  
**VOLETS**  
**PORTAILS**  
**MOUSTIQUAIRES**

**AMA**  
**RÉPAR**

Toutes réparations  
Menuiseries,  
volets, portails,  
stores, automatismes  
et moustiquaires

**05 63 47 24 88**



**répar'acteurs**

**Vos projets, Ensemble ! Accompagnement & étude personnalisés**  
**DEVIS GRATUITS**



39, rue des Taillades - Le Séquestre  
(parking de Movida et Bowling sur rocade)

**[www.ama-albi.fr](http://www.ama-albi.fr) - 05 63 47 24 88**





Résidence

**POINT IMMO**  
JACQUES PASTUREL

**PROFESSIONNEL DEPUIS 1992**

*Partageons des projets*

**MATISSE**



**ALBI**



**DÉMARRAGE CHANTIER IMMINENT**

**UN EMPLACEMENT UNIQUE**  
PROCHE DE TOUTES COMMODITÉS

- Résidence de standing sécurisée
- Prestations personnalisables
- Ascenseur
- Grandes terrasses
- Performance énergétique et confort thermique
- Traitement acoustique optimal