

Albimag

LE MAGAZINE DES ALBIGEOIS

ENVIRONNEMENT
C'EST LE PRINTEMPS !

#249

AVRIL
2022

Ce mois-ci :

**Hydrogène :
Albi, tournée
vers l'avenir**

P.20

**Redécouvrez
votre ville
avec l'Office
de tourisme**

P.23

**Service Allô
Mairie :
un bilan
positif**

P.38



LA PHOTO

Annonciades





10 ANS D'ÉLÉGANCE

Prochain arrêt : « Annonciades ». Attention à l'ouverture des portes en descendant dans cette nouvelle station de métro aménagée au cœur du Musée de la Mode à l'occasion de son dixième anniversaire.

Les visiteurs apprécieront l'originalité du décor et de la mise en scène de cette exposition temporaire intitulée « 10 Ans » et visible depuis le début du mois d'avril rue de la Souque.

Le collectionneur et antiquaire albigeois Dominique Miraille a apporté, comme à chaque fois, sa touche personnelle, pour présenter des pièces remarquables qui semblent avoir traversé le temps sans prendre une ride!

CE QUI S'EST PASSÉ À ALBI



6 MARS

*Défilé du carnaval sur le thème Les âges de la vie,
avenue du général de Gaulle.*



19 MARS

Carnaval des enfants, salle événementielle de Pratgraussals.



9 MARS

*Stand de la Ville d'Albi,
Salon Travail avenir formation (TAF),
parc des expositions.*



5 MARS

*Émission sur la chaîne C8,
Le meilleur cassoulet,
halle du marché couvert.*



11 MARS

*Journée nationale en hommage
aux victimes du terrorisme,
place Arnaud Beltrame.*



28 FÉVRIER

*Atelier CV et lettre de motivation,
Carré public Centre-ville.*

CE QUI S'EST PASSÉ À ALBI



16 MARS

*Exposition De la terre aux étoiles réalisée par la Cité de l'espace,
Foire expo, parc des expositions.*



16 MARS

Stand de la Ville consacré au centenaire du musée Toulouse-Lautrec, Foire expo, parc des expositions.



15 MARS

Exposition Champollion et le défi du déchiffrement des hiéroglyphes dans le cadre du bicentenaire de la découverte, INU Champollion



19 MARS

Les jeunes lauréats de Talents de quartier chantent aux couleurs de l'Ukraine, studio Ampère.



16 MARS

Spectacle à table Zoé dans le cadre de la semaine de la petite enfance, maison de quartier de Cantepau.



19 MARS

Championnat de France de force élite avec Loïs Dalla Riva, médaille de bronze, Cosec.



+ 1 500

AUTOS DISPOS

Découvrez
le SUV 100%
électrique



→ SNDIFFUSION.FR



Albi

Rond point de Gaillacues | 81380 Lescur de Albigeois

NEUFS & OCCASIONS
MULTIMARQUES

☎ 05 63 47 1000



30 MARQUES

ALBI TOULOUSE MONTAUDRAN MONTAUBAN AGEN CAHORS CASTRES & CARCASSONNE



ventes aux enchères
Toulouse
Albi - Montauban

MARAMBAT
de MALAFOSSE

En partenariat avec
CHRISTIE'S

VENTES EN PRÉPARATION

EXPERTISES

- bijoux
- diamants
- pièces d'or
- montres
- vintage
- vin
- tableaux
- arts d'Asie
- automobile collection

MERCREDIS
sur rendez-vous
05 63 38 30 68



Jeudi 05 mai
FAÏENCE
ARTS
DE LA TABLE



Mardi 10 mai
BIJOUX
MONTRES
VINTAGE



Jeudi 12 mai
TABLEAUX
MOBILIER
OBJETS D'ART

Pour inclure des lots dans ces ventes, merci de nous contacter au 05 63 38 30 68

ALBI - 48, rue Emile Grand - xaviermarambat@gmail.com - www.marambat-malafosse.com



« La mobilisation de la ville, de ses forces vives, des Albigeoises et des Albigeois, a permis de répondre aux attentes et aux besoins générés par la situation actuelle. »

Solidaires, généreux et mobilisés

La solidarité et la générosité sont des valeurs cardinales qui inspirent nos actions en faveur des familles ukrainiennes confrontées à la guerre tout comme elles les guidaient lorsque nous devons faire face ensemble au pic épidémique de la crise sanitaire.

Dans ces situations imprévisibles, la mobilisation de la Ville, de ses forces vives, des Albigeoises et des Albigeois, a permis de répondre aux attentes et aux besoins générés par ces événements.

La présence à Albi le 3 mars dernier de Madame Véronique Roger-Lacan, ambassadrice de la France auprès de l'Unesco, dans le cadre de la neuvième édition de nos États généraux, avait une portée toute particulière dans le contexte de la guerre en Ukraine et au regard de la mission de paix dévolue à l'Unesco.

Cette rencontre nous a également permis de mesurer l'ampleur du chemin parcouru depuis l'inscription de notre Cité épiscopale sur la liste du patrimoine mondial de même que les retombées positives sur l'économie albigeoise.

Le projet de création d'un espace Lapérouse a également été évoqué à cette occasion avec les interventions vidéos de nos partenaires les plus lointains associés à notre démarche : la mairie de Randwick en Australie, le musée maritime et l'association Salomon à Nouméa en Nouvelle-Calédonie. Tous ont conforté les orientations prises pour honorer la mémoire et les valeurs de notre illustre explorateur.


Pour un développement harmonieux de notre cité, nous nous engageons, par ailleurs, au quotidien pour le développement d'une ville verte qui sait préserver son cadre de vie. Le dossier que nous consacrons aux nombreuses initiatives prises pour protéger notre environnement vous en offrira sans doute un nouvel éclairage, à l'aube de ce nouveau printemps.

Ensemble, continuons de construire une ville bienveillante, généreuse et solidaire.

Stéphanie Guiraud-Chaumeil

Maire d'Albi

 s.guiraud-chaumeil@mairie-albi.fr

 facebook.com/s.guiraudchaumeil



24

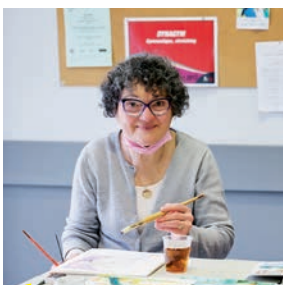
Ce mois-ci:

Un printemps à Albi



42

La donation de 1922.



35 Conférence sur la maladie de Parkinson.



44 Julien Raynaud



58 En route pour Pause Guitare!

Si vous souhaitez contacter la rédaction : 05 63 49 10 49 - albimag@mairie-albi.fr
Le prochain numéro sera distribué à partir du 2 mai 2022.



Hydrogène

La création d'un Centre européen des nouvelles mobilités s'appuiera sur une offre de formations autour des métiers de l'hydrogène. L'avenir n'est pas dans les énergies fossiles pour des raisons environnementales, mais aussi économiques et stratégiques. La Ville d'Albi et la Communauté d'agglomération se sont positionnées depuis plusieurs années en faveur de l'hydrogène et peuvent s'appuyer sur des acteurs industriels et l'enseignement supérieur.

P.20

Service de proximité

Mis en œuvre depuis le 1^{er} mars 2021, le dispositif Allo Mairie Albi a fêté son premier anniversaire. Bilan avec Laurence Pujol, adjointe au maire déléguée à la participation citoyenne, sur ce service municipal de proximité que les Albigeois se sont approprié. Signaler des problèmes sur le domaine public est un geste citoyen qui permet, au quotidien, de les identifier plus rapidement et facilite l'intervention des services municipaux et communautaires.

P.38

Patrimoine

L'Office de tourisme se tourne résolument vers les Albigeois à travers une offre de visites et d'animations originales à découvrir dans le cadre du programme Albi Curio'Cité. De quoi prévoir quelques sorties dès maintenant à Albi. Car l'Office de tourisme ne s'adresse pas qu'aux touristes. Pour cette nouvelle édition, l'Office de tourisme et l'Association des guides interprètes du Tarn ont mis les petits plats dans les grands.

P.23

Toulouse-Lautrec

C'est l'acte de donation en date du 31 juillet 1922 signé par les trois donateurs et la Ville d'Albi qui présente en détail le contenu de la collection remise au musée albigeois. L'essentiel provient « *du surplus de la collection* » de l'atelier comprenant peintures, dessins et estampes lithographiques. La liste permet de découvrir ce qui était exposé dans les trois galeries du musée qui lui étaient alors dédiées. Un article illustré pour découvrir cette histoire à l'occasion du centenaire du musée.

P.42

Environnement

L'actualité en matière d'environnement est riche en ce début de printemps. De quoi redécouvrir les plaisirs que nous offre Dame Nature. Les activités jardinage, les balades dans la campagne environnante et quelques projets en cours à Albi témoignent d'une ville verte et engagée pour préserver son cadre de vie. Reportage aux jardins familiaux potagers de Cantepau, où les usagers des nouveaux cabanons ont pu prendre possession des parcelles réaménagées par la Ville d'Albi.

P.24

Pause Guitare

L'édition 2022 du festival Pause Guitare est en approche ! Ce mois-ci découvrez la scène électro du samedi 9 juillet avec Mara, Marc Rebillet, Polo & Pan, Meute, Bob Sinclar et Pedro Winter. Six artistes talentueux pour une soirée jusqu'au bout de la nuit !

P.58

Conférence

Dans le cadre des conférences Santé organisées par la Ville d'Albi, le comité du Tarn France Parkinson anime le 20 avril à 18h30, à la salle Arcé, une conférence sur la maladie de Parkinson en donnant la parole à des témoins. Elle sera l'occasion de mieux comprendre cette maladie neuroévolutive caractérisée par la destruction des neurones à dopamine situés dans le cerveau. Des témoins seront présents pour partager leur vécu.

P.35

Festival

Un nouveau festival intitulé *Félics* (Festival Écoféministe, Liberté, Inclusion, Sororité, Sensible) va se tenir jusqu'au 18 avril. Il a pour thème les luttes écologiques et féministes rassemblés sous le terme de l'écoféminisme un mouvement né aux États-Unis, dans les années 1970. De nombreuses animations (conférence, rencontre, projections,...) permettront au public d'en apprendre davantage sur le lien qui unit féminisme et développement durable.

P.54



VU/LU/ENTENDU



Le Pèlerin, le 10 mars 2022

« Selon une étude du Crédoc (centre de recherche pour l'étude et l'observation des conditions de vie), 65 % des Français se disent prêts à partager les objets qu'ils utilisent plutôt que de les posséder. (...) On espère bien que la planète y trouvera son compte. »



La Dépêche du Midi, le 9 mars 2022

« Pour réduire la facture de carburant, certains Albigeois utilisent de plus en plus le covoiturage domicile-travail. (...) Le trajet Albi Toulouse est l'un des plus usités de la région. (...) Une bonne solution, à petits prix pour les passagers, à bénéfice pour les conducteurs et qui fait du bien à l'environnement. »



La Dépêche du Midi, le 13 mars 2022

« Parmi les métiers comptant le plus de postes à pourvoir (...) agents d'entretien, enseignants, conducteurs de véhicules, (...) aides à domicile, aides-soignants, infirmiers, sages-femmes, cadres administratifs, comptables, cadres commerciaux, ouvriers qualifiés de la manutention et techniciens de maintenance, ingénieurs de l'informatique et cadres techniques de l'industrie (...) »



Localtis, le 3 mars 2022

« Selon les résultats d'un sondage présentés ce 2 février par huit associations naturalistes (...) 81% des personnes interrogées se disent favorables à l'interdiction rapide des pesticides dangereux pour la santé ou l'environnement (...) La disposition à acheter davantage d'aliments bio produits dans sa région, même s'ils coûtent plus chers que les autres aliments totalise 62% d'opinions favorables (...) 75% des Français interrogés se disent en outre favorables à l'interdiction de la chasse pour toutes les espèces en danger ou menacées. »



La Lettre M.fr, le 9 mars 2022

« Cette année, nous allons aller encore plus vite, et encore plus fort ». Tel est le discours qu'a tenu son dirigeant Vincent Lemaire le 4 mars (...). Le chef d'entreprise prévoit de développer sa gamme de bus à hydrogène pour les collectivités et proposer un nouveau produit : des cars à hydrogène. « Il n'existe actuellement sur le marché aucun car zéro émission ».



Touléco Tarn, le 8 mars 2022

« Cette fin d'hiver sent bon le renouveau pour les laboratoires Phodé. Alors que la société spécialisée dans l'olfaction affiche une croissance annuelle de 10 % et un chiffre d'affaires de 23 millions d'euros, elle vient d'annoncer l'entrée au capital de Turenne Santé. Objectif : accélérer le développement de ses activités. »

@ Sur le net

Toulouse-Lautrec sur France 5

Le 14 mars dernier, le film « Princeteau, Lautrec et moi » de Pierre-Louis Luc a été diffusé dans l'émission « L'œil et la main » sur la chaîne France 5. René Princeteau, illustre peintre animalier du XIX^e siècle et sourd de

naissance découvre le talent de Lautrec. Il lui a enseigné la peinture et a été son premier maître. Ce film est disponible en ligne sur france.tv

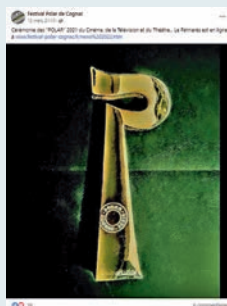


France.tv

f Facebook

« Meurtres à Albi » primé

Le téléfilm Meurtres à Albi, réalisé par Delphine Lemoine et diffusé en janvier 2021 sur France 3, vient d'être récompensé lors du 26^e festival du Polar de Cognac dans la catégorie Meilleur film unitaire. De nombreuses séquences avaient été tournées en 2019 à Albi, notamment place Lapérouse, dans l'ancienne CPAM, sur les ponts et dans la cathédrale. Pour rappel, cet épisode avait été élu meilleure audience de l'année 2021 sur France 3. Depuis août 2021, le téléfilm est disponible en DVD aux éditions LCJ.



@festivalpolarcognac

f Facebook

Un jeune Albigeois admis au Conservatoire de Paris

William Winterstin, un jeune Albigeois de seize ans, vient d'être admis au Conservatoire national supérieur de musique de Paris. Élève depuis dix ans dans la classe de piano de Camille Galinier, William est

rentré l'an dernier dans la classe d'Olivier Chauzu. Ce pianiste doué et passionné est déterminé à faire de la musique son métier. Tous nos encouragements dans cette nouvelle étape.



@conservatoiredutarn

f Facebook

ATTRI, une friperie albigeoise sur France 3

Les friperies ont la cote à Albi ! De nombreuses enseignes voient le jour et les vêtements d'occasion sont à la mode. Attrri, qui a ouvert il y a plus d'un an, vous invite à chiner des vêtements seconde main pour

femme, homme, enfant et bébé au 15, rue Jean le rond d'Alembert ou sur attri.fr



@Attri

Partageons #albi

LES RÉSEAUX SOCIAUX :
 FACEBOOK : /mairiealbi
 TWITTER : @ville_albi
 INSTAGRAM : @ville_albi
 YOUTUBE : mairiealbi

mairie-albi.fr : site officiel de la ville
 cite-episcopale-albi.fr : site dédié au bien classé à l'Unesco
 albi.fr : la promotion territoriale
 albi-congres.fr : le tourisme d'affaires à Albi



Les fresques de la crypte préservées

PATRIMOINE > Les fresques présentes dans la crypte de la collégiale Saint-Salvi datées du X^e siècle sont probablement les plus anciennes d'Albi qui soient parvenues jusqu'à nous. Elles faisaient l'objet depuis plusieurs années d'une lente dégradation causée par des infiltrations d'eau et des problèmes récurrents d'humidité. Dans le cadre des travaux de restauration de la collégiale, la Ville avait souhaité intervenir d'urgence compte tenu de leur état. Après des études préalables et des mesures de conservation avec, par exemple, l'installation d'un déshumidificateur dans la crypte, une campagne de restauration et des travaux de mise en place d'un drain ont été menés ces dernières années. Une nouvelle porte métallique spécifiquement conçue pour répondre aux besoins de ventilation de la crypte a été par ailleurs posée récemment en remplacement de l'ancienne en bois. Bonne nouvelle pour le patrimoine albigeois : les relevés climatiques réalisés dans la crypte sont désormais stables, laissant confirmer l'efficacité des actions de préservation. L'endroit n'étant cependant plus accessible au public pour des raisons de sauvegarde des peintures, une visite virtuelle a été créée et est disponible sur le site internet de la Ville (mairie-albi.fr).

Les fresques sont visibles sur les parois de la crypte. Ci-contre un QR code à scanner pour découvrir la crypte en 3D.



Plate-forme régionale de collecte des produits d'urgence gérée par la Protection civile.

ALBI SOUTIENT LES RÉFUGIÉS UKRAINIENS

SOLIDARITÉ > La Ville d'Albi a mis à disposition de la Protection civile du Tarn un nouveau point de collecte pour les dons destinés aux Ukrainiens. Situé dans le quartier de Ranteil (70 chemin de Mézard), il fait office de plate-forme régionale en complément de l'autre point de collecte albigeois installé à l'Atelier/ Espace social et culturel de Lapanouse Saint-Martin (7, square Amiral Abrial). Les besoins concernent en priorité aujourd'hui les produits d'hygiène et de soins (savons corps, dentifrices, brosses à dents, mousse à raser, serviettes hygiéniques, pansements, bandages...), les articles bébés et puériculture (couches, lait maternisé, poussette,...) et les produits de première nécessité (duvet, couverture, lit de camp, sac de couchage...).

Croix-Rouge et Protection civile mobilisées
La Protection civile a été chargée de trier les dons et de conditionner les produits en fonction de leur nature. Des convois ont été organisés ensuite vers la Pologne, où près de deux millions de réfugiés, principalement des femmes et des enfants, ont été accueillis. « La présence de bénévoles spontanés, le soutien financier et matériel des collectivités comme la Ville d'Albi et d'entreprises de l'agglomération permettent d'assurer une logistique efficiente », tient à souligner le maire d'Albi Stéphanie Guiraud-Chaumeil. En vue de l'accueil de réfugiés ukrainiens, la Ville d'Albi, partenaire de l'État, a souhaité mettre à disposition le gymnase Lagrèze pour la mise en place d'un centre d'hébergement d'urgence géré par la Croix Rouge. Le portage des repas aux réfugiés est assuré par la Cuisine centrale de la Ville d'Albi.

**Plus d'infos : 05 63 49 10 10 - mairie-albi.fr
solidarite.ukraine@mairie-albi.fr**

MANGEONS LOCAL, MANGEONS BOCAL!

RESTAURATION > *Mangeons Bocal, c'est le nom d'une nouvelle enseigne de restauration à emporter, ouvert depuis le 18 mars au 4, rue Jean Le Rond d'Alembert (Bât 8 - Plateau Saint-Antoine). Amélie et Olivier Trocherie travaillent en couple et tout est fait maison : madame est en cuisine et Olivier s'occupe des desserts et des pâtes. « Nous utilisons des produits locaux et de saison en circuit court essentiellement. » Mangeons Bocal propose chaque jour deux entrées, deux plats et deux desserts aux choix. Le tout est conditionné dans des contenants consignés avec un engagement zéro gaspi et zéro déchet. « Nous avons pour cela engagé un partenariat avec la Recyclada d'Albi et la structure En boîte le plat.*

Mangeons Bocal - 06 76 44 08 70
mangeons-bocal.com - Ouverture la semaine
sauf le samedi. À emporter : le midi et soir du
lundi au vendredi. Livraisons tous les soirs de la
semaine et le dimanche sauf le samedi.

Une nouvelle adresse qui joue la carte locale.



Une liaison en bateau entre les deux rives

DÉPLACEMENTS > Une navette fluviale assurant la liaison entre le palais de la Berbie et la base de loisirs de Pratgraussals sera mise en place à partir du 15 juin prochain jusqu'au 15 septembre. La Ville d'Albi, à l'initiative de ce projet, va installer deux pontons flottants équipés d'une passerelle. Le service sera assuré par la société Albi Croisières qui propose déjà des promenades en gabarre. La fréquence des navettes aura lieu quasiment toutes les demi-heures entre 10h30 et 12h30 et entre 14h et 19h. Différents forfaits seront proposés avec une offre promotionnelle du 15 juin au 1^{er} juillet : 1 billet acheté pour 1 billet offert (voir prochains Albimag).



Tout savoir sur les vaccins : un sujet d'actualité.

VACCINS : ON VOUS EXPLIQUE

CONFÉRENCE > « *Vaccins, comment ça marche et comment s'y retrouver ?* » Tel est le sujet de la conférence animée le 19 avril par Michel Treilhou, professeur en biochimie à l'Université Champollion et directeur du service de recherche Biologie toxicologie des substances bioactives. « *Les vaccins sont l'une des inventions les plus importantes et les plus efficaces de l'histoire de la médecine et de la lutte contre les virus* », rappelle le chercheur. « *En mettant cette thérapie sous les projecteurs, la crise Covid a introduit une grande interrogation au sujet de la vaccination.* » Michel Treilhou présentera et expliquera les fondamentaux de la vaccination, en rappelant déjà le principe même de la vaccination. « **Vaccins, comment ça marche et comment s'y retrouver ?** », une conférence proposée par l'Université pour tous du Tarn, le 19 avril à 18h au bâtiment multimédia du campus Champollion.

STATIONNEMENT

En accord avec les professionnels du centre-ville, la collectivité a souhaité poursuivre la mesure exceptionnelle de gratuité du stationnement payant sur voirie toute la journée du samedi pour la période du samedi 2 avril au samedi 25 juin inclus, soit treize samedis au total.

SÉNIORS

À l'intention des aînés, adhérents des clubs des aînés, résidents des maisons de retraite et des centres sociaux, le CCCAS de la Ville d'Albi propose le jeudi 21 avril à 14h30 au Théâtre des Lices, le spectacle « *Music all comedy !* » qui retrace les meilleurs extraits des comédies musicales des années 50 à nos jours.

PARUTION

Le numéro de printemps de *Chouette le magazine* vient de paraître. Rassemblant une nouvelle équipe, ce magazine propose gratuitement des informations locales pour les familles : sorties, jardinage, alimentation, zéro déchet et un panel de colonies de vacances ! Le numéro d'été (le 4 juin) sera sous le signe de la musique. Le site chouette-le-magazine.fr a aussi évolué et se veut encore plus pratique avec de nouvelles rubriques.

PATRIMOINE

Suite à un diagnostic de l'état des décors peints du chœur de l'église de la Madeleine en 2021, des travaux de restauration sont actuellement menés. L'ensemble de la voûte sera aussi nettoyé et redoré afin de redonner tout son éclat à ce décor qui date de 1861.

EN BREF

Lapérouse

Depuis le 3 avril, une série de posts « *Un dimanche avec Lapérouse* » est publiée sur la page Facebook de la Ville. Cette saga raconte la vie du navigateur albigeois et renvoie vers le site dédié au projet Lapérouse (laperouse.albi.fr). Les premiers posts sont consacrés aux origines de la famille Lapérouse. Avec ce rendez-vous dominical sur Facebook, la Ville d'Albi invite à voyager sur les traces d'une des plus grandes expéditions maritimes de l'histoire.

Marché de producteurs

Comme annoncé dans le précédent numéro, le marché du Castelvieu organise tous les premiers jeudis du mois des animations sous la halle du foirail. Le 7 avril, un atelier cuisine gratuit sur inscription sera proposé à 18h suivi d'une animation musicale à 19h30 avec des assiettes fermières préparées par les producteurs. La prochaine aura lieu le 5 mai. 05 63 49 11 25

Dépistage

La campagne nationale de sensibilisation au dépistage du cancer colorectal a eu lieu en mars. L'occasion de rappeler à tous les Albigeois de 50 à 74 ans l'importance de réaliser un test tous les deux ans. Le cancer colorectal fait partie des cancers les plus fréquents et représente la deuxième cause de décès par cancer. Prise en charge intégrale du test par l'Assurance Maladie.

Jardinage

L'association Jardinot organise un atelier jardinage « *protéger et guérir naturellement* » le 15 avril (14h-16h) ou le 16 avril (10h-12h) et un atelier « *fabriquer et réussir son compost* » le 15 avril (10h-12h) ou le 16 avril (14h-16h). Inscription gratuite sur www.jardinot.fr



Distinction

Le relais mixte tricolore de cross-country a reçu la médaille d'or lors des Championnats du monde universitaires organisés au Portugal. Le quatuor était composé notamment de l'Albigeoise Alexa Lemitre (INSA Toulouse) et a su s'imposer devant ses principaux concurrents, la Grande-Bretagne et l'Espagne.

Automobile

Nicolas Amiel et Marion Majorel, deux jeunes Albigeois sont distributeurs de voitures sans permis. Leur garage se situe 46, rue Jean Bart. (Amiel auto center) 06 80 06 09 01 voiture-sans-permis81.fr

Exposition

Le musée Marmottan Monet (Paris) présentera du 13 avril au 21 août, l'exposition « *Le Théâtre des émotions* » avec près de 80 œuvres du Moyen-Âge à nos jours, dont une provient des collections du musée Toulouse-Lautrec, « *Le Divan Rolande, 1894, scène de maison close* ».

Mobilisation

Collecte de sang avec dégustation de chocolats du 4 au 9 avril à la Maison du don d'Albi au 8 av. du Maréchal de Lattre de Tassigny. Sur RDV sur dondesang.efs.sante.fr

Musée Toulouse-Lautrec

Le hors-série *Connaissance des Arts* consacré au mTL sera disponible en français et en anglais dès le 15 avril. (12 euros - 68 pages).



Chantiers loisirs aux vacances de Pâques

À l'occasion des vacances de printemps, le service jeunesse de la Ville d'Albi proposera quatre chantiers loisirs jeunes, organisés à Veyrières, Lapanouse, à la Mouline et à Cantepau. « *Les jeunes participants contribueront à l'embellissement de lieux de vie en devenant pleinement acteurs de leur quartier et de leur ville* »,

indique Fabienne Ménard, adjointe au maire déléguée à la jeunesse. À Veyrières, une vingtaine de jeunes du carré (10/15 ans) de Rayssac et du Carré 3/10 ans de Rochegude, réaliseront avec des artistes graffeurs une fresque sur le citystade en lien avec la fabuleuse histoire du navigateur albigeois Lapérouse dont la

statue vient d'être rénovée. À Lapanouse, huit jeunes du Carré 10/15 ans fabriqueront des modules de skate qui seront ensuite utilisés lors des animations. À la Mouline, huit autres jeunes du Carré 10/15 ans seront chargés de redécorer avec un artiste peintre les locaux du centre de loisirs qui accueille désormais chaque été le Summer camp. Ce chantier se poursuivra durant l'été prochain. Enfin, des jeunes du Carré 10/15 ans de Cantepau nettoieront et rénoveront les statues de Pierre Astier, sculpteur albigeois, installées en 2003 à la plaine des jeux. Ils profiteront de ce chantier pour mener une opération de nettoyage du site afin de sensibiliser les habitants à la protection de leur environnement. « *Ces chantiers sont en cela de belles occasions de responsabiliser les jeunes et de les faire travailler en équipe dans une dynamique de vivre ensemble* », rappelle l'élue. Les participants bénéficieront de sorties gratuites dans le cadre des animations organisées par la Ville durant l'été.

Chantiers loisirs jeunes à Lapanouse en 2021.



EN VIDÉO CE MOIS-CI YOUTUBE : /mairiealbi



Une année de célébration

Dans le cadre du centenaire du musée Toulouse-Lautrec, le maire Stéphanie Guiraud-Chaumeil présente quelques temps forts.



10 ans Musée de la Mode

Dominique Miraille présente sa nouvelle exposition à l'occasion du 10^e anniversaire du musée créé en 2012 rue de la Souque.



Albi ville sportive !

Nouveau terrain synthétique à la plaine des sports de la Guitardié, piste du Stadium homologuée pour de grandes compétitions... Petit point sur l'actu sportive albigeoise.



Inscrire l'attractivité d'Albi dans le temps

La neuvième édition des États généraux de l'Albigeois, organisée début mars par la Ville d'Albi, a été l'occasion de réunir plus de deux cents Albigeois, notamment des ambassadeurs d'Albi la Cité épiscopale autour d'un échange sur l'attractivité de la ville, mais également sur la situation en Ukraine.

Ce grand rendez-vous a pris une couleur particulière avec la guerre en Ukraine comme a tenu à le souligner le maire d'Albi Stéphanie Guiraud-Chaumeil. « *Ce soir, plus que jamais, nous sommes tous des ambassadeurs de la paix, fiers de véhiculer une image positive de l'humanité, tolérante et respectueuse de son environnement et ouverte sur le monde.* » Voilà maintenant plus de dix ans qu'Albi est inscrite au patrimoine mondial et l'enjeu aujourd'hui est d'installer son attractivité dans le temps. « *La dynamique enclenchée s'enrichit de nouveaux ambassadeurs et de belles perspectives, car notre appréhension du patrimoine n'a rien de figée. (...) Au cours de cette décennie, Albi n'a eu de cesse de questionner et de se réapproprier cette distinction qui nous honore tant.* » Plusieurs intervenants ont témoigné à travers de courtes vidéos comme les Albigeois Lore Camillo des Poteries d'Albi, Nicolas Pomarède, responsable à la Nouvelle fonderie Gillet ou encore les artistes Denis Miau et Olga Astorg qui contribuent chacun à travers leur activité au rayonnement de la ville. Ouverte à l'international, la Ville d'Albi a donné également la parole au président du musée maritime de Nouvelle-Calédonie et au président de l'association Salomon qui a contribué à la découverte des vestiges des épaves de la *Boussole* et de l'*Astrolabe*, frégates de l'expédition Lapérouse. Tous deux ont réaffirmé leur volonté de s'associer au projet



du futur espace dédié à Lapérouse à Albi (voir précédent numéro d'Albi-mag) dont l'histoire dépasse les frontières et invite à tisser des passerelles entre les continents. Dans la même dynamique, le maire de Randwick en Australie a rappelé les liens tissés entre les deux villes grâce au navigateur albigeois.

Ouverture vers l'Ukraine

Cette inscription dans le temps a été également le sujet de l'intervention de Véronique Roger-Lacan, ambassadrice de la France auprès de l'Unesco qui a rappelé l'histoire de cette institution internationale, ses valeurs, ses engagements et les enjeux auxquels elle doit répondre notamment

face à la guerre en Ukraine. À ce propos, l'Unesco s'est mobilisé dans le cadre de son mandat notamment pour la protection du patrimoine ukrainien. Les biens inscrits sur la liste du patrimoine mondial sont au nombre de sept, dont celui situé à Kiev (cathédrale et bâtiments monastiques), considéré comme prioritaire. L'Unesco appelle à appliquer pleinement la résolution 2347 du Conseil de sécurité des Nations Unies, qui condamne fermement « *la destruction illégale de sites et d'objets religieux, ainsi que le pillage et le trafic de biens culturels provenant de sites archéologiques, de musées, de bibliothèques, d'archives et d'autres sites* ».

RR

Religion Rugby
ALBI

Nouvelle collection
PRINTEMPS/ÉTÉ
DU 4/6 ANS AU 5XL



*"Partager nos valeurs,
porter nos couleurs"*

RELIGION RUGBY

6 rue Saint-Julien 81000 Albi (près du Marché Couvert)

05.63.80.49.05



@religionrugbyalbi



religion_rugby_albi



« Ce projet autour de l'hydrogène contribuera à renforcer l'attractivité du territoire »

La création d'un Centre européen des nouvelles mobilités s'appuiera sur une offre de formations autour des métiers de l'hydrogène. Explication avec Roland Gilles, adjoint au maire chargé de piloter cet ambitieux projet.

Pourquoi s'engager dans l'hydrogène ?

« Nous savons que l'avenir n'est pas dans les énergies fossiles pour des raisons environnementales, d'abord, mais aussi économiques et stratégiques. Il nous faut se tourner résolument vers une société décarbonée. L'hydrogène apparaît comme une solution prometteuse qu'il s'agit de développer en s'orientant notamment vers l'hydrogène vert fabriqué sans recours aux hydrocarbures. L'Union européenne et l'État français, mais aussi de nombreuses collectivités territoriales sont engagées pour promouvoir cette nouvelle énergie. »

Comment la Ville d'Albi y prend-elle part ?

« La Ville d'Albi et la Communauté d'agglomération se sont positionnées depuis plusieurs années en faveur de l'hydrogène, notamment à travers la société d'économie mixte Eweer'Hy'Pôle, rebaptisée aujourd'hui H2TEAM, dont elles sont les actionnaires principaux. Cette entreprise réunit des compétences et des techniques de pointe pour accompagner ici comme ailleurs en France les acteurs de la filière qui développent des véhicules à hydrogène et des systèmes de production et de distribution d'hydrogène. Par ailleurs, la Ville d'Albi et la Communauté

d'agglomération ont adhéré à l'Alliance européenne pour l'hydrogène et à France Hydrogène. »

Quels sont les atouts du territoire dans le domaine ?

« Nous pouvons compter sur la présence de l'entreprise Safra qui conçoit et commercialise le premier bus français à hydrogène et travaille d'ores et déjà sur de nouveaux modèles encore plus innovants. En vue du lancement de ses bus, Safra a disposé de la piste du circuit d'Albi qui est un équipement de premier ordre pour des essais constructeur. En termes de formations et de recherches, IMT Mines Albi et le lycée technique Rascol travaillent déjà sur cette énergie d'avenir sans oublier toutes les autres filières de formation albigeoises qui souhaitent s'associer à cette dynamique. »

Le Businova en test sur la piste du circuit d'Albi.



Comment la Ville d'Albi compte-t-elle développer la filière ?

« L'idée était de fédérer tous les acteurs locaux s'intéressant à la filière, qu'ils aient une vocation technique et industrielle ou de formation. Sur ce dernier point, l'association Campus H₂ Albi, qui constitue la première brique de notre projet autour de l'hydrogène, a été créée cette année pour réunir toutes les structures de formation concernées afin de proposer une offre globale et cohérente sur le territoire. Le Campus H₂ Albi intègre le CFA, l'AFPA, le lycée technique Rascol, IMT Mines Albi et l'INU Cham-



pollion, de quoi couvrir l'ensemble des diplômés. »

Quelles sont les prochaines étapes ?

« La Ville et l'Agglomération vont s'associer pour créer une société d'économie mixte (SEM) chargée de piloter les infrastructures et équipements qui formeront le socle du Centre dans une perspective de développement de la filière hydrogène sur le territoire albiçois. Nous inviterons nos partenaires institutionnels, mais aussi des entreprises privées à rejoindre cette SEM. Grâce à des financements obtenus par exemple dans le cadre du contrat de plan État-Région, le centre européen des mobilités nouvelles s'installera d'ici 2026 dans des bâtiments situés près du circuit. Ils pourront y accueillir le siège de la SEM, mais également H2TEAM, un espace de formation et d'autres entreprises innovantes afin de former un « cluster hydrogène ».

Que peut attendre la Ville d'une telle dynamique ?

« Ce projet contribuera véritablement à renforcer l'attractivité du territoire à la fois en incitant des entreprises à s'implanter et à créer de l'emploi. On pense à la Safra qui envisage 400 recrutements d'ici deux ans. La filière hydrogène ouvre aussi de nouvelles perspectives en matière de formations mais aussi pour le circuit d'Albi, amené à devenir davantage un espace pour les essais et les démonstrations de véhicules décarbonés. Plus largement, nous nous inscrivons dans une dynamique régionale avec des pôles d'innovation spécifiques autour de la production d'hydrogène par électrolyse à haute température, du ferroviaire, de l'aérien et du transport terrestre lourd à Albi. En cela, nous jouons la complémentarité au cœur de ce nouvel écosystème. »



Tous les acteurs de la formation engagés dans le campus.

Ils témoignent sur Campus H₂ Albi

L'association Campus H₂ Albi, qui constitue la première brique de notre projet autour de l'hydrogène, a été créée cette année pour réunir toutes les structures de formation concernées afin de proposer une offre globale et cohérente sur le territoire.

Christelle Kauffmann,
proviseure du Lycée
Louis Rascol

« Depuis la rentrée scolaire, Rascol offre des heures de formation sur l'hydrogène à ses six BTS industriels. À terme, l'objectif est d'élargir cette offre à l'ensemble des formations. À travers son implication dans l'association Campus H₂ Albi l'intention est entre autres de participer au développement d'une plateforme d'équipements didactiques mutualisés qui permettra de préparer les étudiants à intervenir sur des systèmes hydrogène dans leur vie professionnelle. »

Serge Dreyer,
directeur des Centres AFPA
du Tarn et de l'Aveyron

« Mutualiser les moyens matériels et humains avec les autres partenaires. Être en capacité collectivement de répondre aux besoins en compétences des entreprises du territoire. Utiliser la synergie de groupe pour mettre en œuvre un titre professionnel. Être en veille sur les évolutions technologiques pour adapter nos outils de formation. Tels sont les objectifs de l'Apfa du Tarn et de l'Aveyron. »



Ils témoignent sur Campus H₂ Albi

Christelle Farenc

directrice de l'INU Champollion.

« L'INU Champollion s'impliquera dans le Campus H₂ d'Albi et le centre des nouvelles mobilités à travers trois principales démarches : l'évolution de ses licences professionnelles pour y intégrer des enseignements sur la production et l'usage de l'hydrogène ; le développement et le partage d'outils et de démarches pédagogiques innovantes entre établissements. Ainsi, par exemple, l'équipe SGRL développera des jeux sérieux autour de l'hydrogène ; enfin, l'implication des enseignants-chercheurs, notamment en sciences humaines et sociales, qui, via leurs travaux de recherche, participeront à traiter les questions soulevées par l'évolution des mobilités comme l'aménagement territorial et urbain, les transitions écologique et sociale, l'impact économique, etc. »

Michel Galaup

Directeur de la formation, chambre de métiers et de l'Artisanat du Tarn

« La Chambre de métiers et de l'artisanat et son CFA de Cunac, associés également au projet, mettront en œuvre des actions de formation auprès de ses alternants. En effet, le CFA de Cunac forme aujourd'hui des carrossiers et des peintres qui interviennent sur des véhicules à motorisation alternative. Nous contribuerons ainsi à la montée en compétences des corps de métiers susceptibles d'intervenir sur de futurs systèmes équipés en hydrogène afin de s'assurer de la professionnalisation des artisans de demain. »

Lionel Luquin,

directeur IMT Mines Albi

« Imaginer et construire un avenir durable et former ses acteurs sont la raison d'être de l'IMT. Notre école est un relais de cette ambition au cœur des territoires et particulièrement au sein de l'agglomération albigeoise. Les problématiques énergétiques des transports sont des défis auxquels nous contribuons par la formation des ingénieurs, en leur explicitant les principes scientifiques qui sous-tendent l'utilisation de l'hydrogène et en développant leurs compétences lorsque la déclinaison industrielle est nécessaire. En matière d'innovation et de recherche, nos trois centres élargissent les connaissances et imaginent les développements technologiques qui en découlent. Contribuer à l'initiative du Campus H₂ Albi est donc parfaitement aligné avec notre ambition. »

Jamila Benhamida,

responsable du Pôle formation automobile du CFA automobile Maurice Émile Pezous

« Comme à chaque évolution technologique, le CFA Auto Mep se mobilise pour former les futurs professionnels. L'hydrogène est une option non négligeable pour la motorisation alternative des véhicules. Notre engagement avec Campus H₂ Albi va permettre au centre de formation des apprentis de partager son expérience technique de la maintenance automobile qui intègre depuis 2018 cette évolution dans des parcours de formation. La dynamique créée autour de l'hydrogène nous permettra ainsi de participer activement au développement de l'écosystème autour des acteurs de l'hydrogène dont les techniciens de la filière automobile font partie. La mutualisation de ses outils et de son expertise technique et pédagogique bénéficiera plus largement aux professionnels souhaitant aborder la motorisation hydrogène pour développer leurs compétences techniques. »



Soyons curieux ! Visitez !

L'Office de tourisme se tourne résolument vers les Albigeois à travers une offre de visites et d'animations originales à découvrir dans le cadre du programme Albi Curio'Cité. De quoi prévoir quelques sorties dès maintenant à Albi.

Avec plus de quarante pages, la brochure du programme *Albi Curio'Cité* ne manque pas d'idées de visites et de sorties à Albi... pour les Albigeois ! « *L'Office de tourisme ne s'adresse pas qu'aux touristes* », insiste d'ailleurs Stéphanie Tonon, directrice de la structure. Pour cette nouvelle édition, l'Office de tourisme et l'Association des guides interprètes du Tarn ont mis les petits plats dans les grands. Sur ce thème, on pourra noter les balades gourmandes du mois d'avril, dont l'une « *tout choco* » surfe sur les fêtes de Pâques et propose une flânerie ludique à la découverte des artisans chocolatiers, dégusta-

tions comprises. Les visites sandwich (30 min, 3 euros, une fois par mois) ont repris du service et toujours l'idée de découvrir de manière insolite un monument albigeois. La prochaine a lieu le 3 mai à 12h45 ; le lieu du rendez-vous est tenu secret jusqu'au dernier moment. Toujours côté gastronomie, les vins de Gaillac seront à l'honneur lors de l'Happy Time du samedi 30 avril. « *Ces instants conviviaux à partager avec des acteurs locaux à la boutique de l'Office de tourisme sont particulièrement appréciés des Albigeois* », note Mathieu Vidal, adjoint au maire délégué au tourisme. « *C'est*

une belle occasion pour eux de découvrir des artisans, artistes et producteurs du territoire. »

Toujours des nouveautés à découvrir

Si les visites du centre historique, de la Cité épiscopale et des hôtels particuliers sont toujours prévues, l'Office de tourisme annonce quelques nouveautés comme la visite du cimetière de l'hôpital (le 9 avril puis en octobre), lieu de mémoire méconnu riche de plus de 300 tombes parmi lesquelles reposent quelques illustres personnalités albigeoises. « *Nous invitons aussi les Albigeois à redécouvrir leur patrimoine emblématique. C'est le cas de la visite sur mesure proposée à la cathédrale d'Albi autour des costumes de la statuaire du chœur.* » La promenade avec madame de Lapérouse au cœur d'Albi à l'époque du siècle des lumières est également de retour avec plusieurs dates (18 avril, 15 mai, 19 juin). Les enfants ne sont pas oubliés avec les Curio'Cité ludiques, visites interactives qui placent les participants dans le rôle d'explorateurs. Pour les amateurs de curiosités albigeoises, suivez le guide !

OÙ S'INFORMER ? OÙ RÉSERVER ? OÙ CONTACTER ?

Office de tourisme d'Albi, 42 rue Mariés

- Du 1^{er} avril au 30 juin et du 1^{er} septembre au 31 oct : du lundi au samedi de 9h30 à 18h et le dimanche de 9h30 à 17h30.
- Du 1^{er} juillet au 31 août : du lundi au dimanche de 9h à 18h30 (ouvert le 14 juillet et 15 août)
- Fermé le 1^{er} mai, 1^{er} nov, 25 dec, 1^{er} janvier.

L'Office de tourisme propose des visites guidées originales et inédites pour les Albigeois et les visiteurs.



- Site internet : albi-tourisme.fr
- Site groupe : albi-groupes.com
- Billetterie 24h/24 sur le site internet de l'Office
- Page FB et chaîne Youtube : Destination albi
- Compte Instagram, TikTok et twitter : @albitourisme

ENVIRONNEMENT

C'EST LE PRINTEMPS!

L'actualité en matière d'environnement est riche en ce début de printemps. Les Albigeois sont invités à redécouvrir les plaisirs que leur offre Dame Nature. Les activités jardinage, les balades dans la campagne environnante et quelques projets en cours à Albi témoignent d'une ville verte et engagée pour préserver son cadre de vie.



Parcours Nature et dessin à Lavazière

Un parcours découverte et pédagogique a été créé par la Ville d'Albi au départ du centre équestre de Lavazière. Ce sentier balisé de 1,7 km propose aux promeneurs de découvrir autrement la nature environnante et d'aiguiser son sens de l'observation. Ceux qui le souhaitent trouveront sur place papier et crayon pour dessiner ce qu'ils voient, que ce soit la faune, la flore ou le paysage. « *Au fil de la promenade, des panneaux présentent le milieu, certaines plantes et les animaux visibles* », indique Bruno Lailheuge, adjoint au maire délégué à la biodiversité. « *Au printemps, on pourra ainsi croquer des orchidées sauvages qui poussent dans les pelouses sèches de Lavazière.* » À proximité du centre équestre, un panneau invitera les dessinateurs en herbe à réaliser un cheval en mouvement en suivant les conseils techniques pour saisir le mouvement.

Essaimage : à suivre !

La période est propice à l'essaimage, c'est-à-dire à la division naturelle des colonies d'abeilles. La reine quitte la ruche avec un essaim d'abeilles pour former une colonie. Avant de trouver un nouvel endroit pour construire la ruche, les abeilles peuvent temporairement se poser... chez vous ! Si vous voyez un essaim, pas de panique. Ne le détruisez pas ! Il est possible d'appeler le service Patrimoine végétal et environnement (05 63 49 15 40) ou un apiculteur albigeois qui s'occupera de venir le récupérer en toute sécurité.



Trottoirs, l'affaire de tous

L'environnement passe aussi par la propreté en ville et dans les quartiers, une responsabilité partagée entre les habitants et les collectivités (Ville et Agglomération). L'entretien des trottoirs attenants aux propriétés relève en effet des habitants. Le service propreté urbaine de la Communauté d'agglomération est chargé plutôt du nettoyage de la chaussée et des trottoirs fortement fréquentés, principalement en centre-ville. Un nettoyage et un désherbage manuels réguliers, mais aussi l'attention à avoir quant aux dates de sortie des poubelles (la veille de la collecte) participent à la préservation d'un cadre de vie agréable pour tous, riverains comme passants.



Une mare pédagogique

Dans l'esprit de celle dans la plaine de la Mouline, une mare a été créée dans le bois de Jarlard. Elle a déjà attiré une faune que l'on peut observer dans et autour de cet espace de biodiversité. À noter qu'une autre mare est à découvrir en contrebas du centre équestre de Lavazière.

Légendes au bois de Jarlard

Le nouveau sentier aménagé dans le bois de Jarlard, qui relie le cimetière du Caussels au quartier de Jarlard (près du SDIS), est désormais agrémenté de panneaux ludiques et didactiques. « *Ce bois offre un bel accès à la nature, de quoi faire le bonheur des naturalistes, mais aussi des familles et des enfants* », note Nathalie Borghèse, adjointe au maire déléguée au patrimoine végétal et environnement. « *Ici, nous avons souhaité susciter l'imagination des enfants avec des légendes occitanes et des activités créatives et des jeux ponctuant le sentier.* » On apprend ainsi au cours de la balade que le chêne (garric en occitan) fait l'objet de tout un univers fantastique et que l'on peut apercevoir des loutres le long du Caussels.



Des nichoirs pour les oiseaux

C'est le moment d'installer des nichoirs pour accueillir des couples d'oiseaux ! La Ville d'Albi en a installé cette année encore autour du foirail du Castelviel, à l'école de la Curveillère et au stade Lagrèze.



Chenilles processionnaires, Pyrale, frelons asiatiques...

Ces fléaux des jardins sont de retour. Il est fortement conseillé de traiter les buis (produits ou pièges à phéromones) pour éviter l'infestation de la pyrale. Quant aux chenilles processionnaires qui envahissent certaines espèces de pins, des pièges sont recommandés pour limiter leur migration. Quant aux frelons, les nids se forment à cette période de l'année et peuvent être détruits par des entreprises spécialisées si elles se trouvent sur le domaine privé.



Orchidées dans votre jardin

Les Albigeois qui possèdent un jardin propice à la biodiversité ne manqueront pas de découvrir les orchidées sauvages qui poussent au printemps si tant est que la tondeuse ne les empêche pas de s'épanouir. De nombreuses espèces de fleurs insoupçonnées n'attendent que cela pour égayer les parcs et jardins et permettre aux insectes pollinisateurs de profiter de leur nectar et de leur pollen.



Un nouveau jardin public à la Madeleine

La Ville d'Albi a acquis en 2021 un terrain situé à l'angle de l'avenue Albert Thomas et du parking de la Poste de la Madeleine. Le terrain en pleine propriété couvre une surface d'environ 2290 m². L'objectif est d'aménager un jardin public et de valoriser les vestiges d'une ancienne briqueterie. Divers travaux préalables ont déjà été réalisés notamment l'installation d'une clôture, du débroussaillage, l'abattage d'arbres morts et la mise en place d'une nouvelle alimentation en eau potable. La définition du programme et les études se dérouleront sur l'année 2022.



Plantation

Le chantier participatif réalisé en mars pour végétaliser les abords du bassin de rétention de Puech-Cambié, rue Princeteau dans le quartier de Veyrières-Rayssac-Ranteil. Avec des riverains et des bénévoles des associations de quartier, la commission « *Une ville verte et durable* » du Conseil consultatif albigeois s'est associée à la démarche pour participer à ce premier chantier convivial. Celui-ci consistait à la plantation d'un alignement d'une vingtaine d'arbres (érables champêtres, amélanchiers du Canada, sorbiers blancs, frênes et prunus) pour agrémenter ce site de promenade. « *C'était une belle occasion de réunir plusieurs générations d'Albigeois, aux côtés d'agents de la collectivité et d'élus de la Ville d'Albi* », note Laurence Pujol, adjointe au maire déléguée à la participation citoyenne.

Le Jardin d'Aragon bientôt ouvert

Depuis la reprise du chantier du jardin d'Aragon début janvier, les conditions météorologiques n'ont pas permis un avancement optimal des travaux. Les terrassements contraints par les pluies ont engendré un décalage dans la réalisation des allées piétonnes et des apports de terre. Les principaux aménagements seront terminés fin avril. Parallèlement, les travaux de reprise de la chaussée de la rue Auguste Vidal ont débuté fin février. La réouverture de la rue est programmée le 22 avril. Le sol souple de l'aire de jeux, l'installation des brumisateurs, la pose des mobiliers dont les fauteuils pour seniors seront réalisés en fin de chantier. L'ensemble devrait être livré mi-mai.



Un nouveau guide sur les plantes à Albi

Dans le cadre de l'Atlas de la biodiversité communale, les plantes feront l'objet cette année d'un guide réalisé par la Ville d'Albi. Entretien avec Philippe Durand, président de la Société tarnaise de sciences naturelles, qui a participé à la rédaction de la brochure réalisée avec le Conservatoire national de botanique Pyrénées-Midi-Pyrénées.

Pourquoi un guide des plantes ?

La biodiversité est un sujet très médiatisé, mais pas si bien connu du grand public. L'Atlas de la biodiversité communale a permis de montrer qu'Albi possédait une biodiversité plus riche qu'on ne le pensait. Ce guide, consacré aux plantes et complémentaire aux précédents sur les oiseaux, les insectes et les amphibiens, permettra aux Albigeois de reconnaître les espèces observées et d'y être aussi plus attentifs. Car observer, c'est aussi préserver.

Quelle a été la méthode de travail ?

Pour réaliser ce guide, nous avons mené des sorties sur le territoire albigeois afin de faire des relevés à différentes saisons. Nous avons établi ensuite un inventaire botanique et retenu 176 plantes qui seront décrites et illustrées dans le guide. Nous nous sommes aussi appuyés sur ce qui avait déjà été découvert les années précédentes. J'avais pour ma part effectué des inventaires botaniques dans le cadre de la création de l'Échappée verte.

En quoi la biodiversité albigeoise est-elle riche ?

Albi concentre des milieux naturels très différents : collines calcaires, sous-bois, bords de rivière, prairies. Il n'y a pas besoin d'aller



Des tulipes sauvages très rares ont trouvé refuge au parc Rohegude.

bien loin pour découvrir des espaces sauvages préservés. Voilà autant de caractéristiques permettant à des plantes très différentes, mais aussi à des insectes de plusieurs espèces de s'épanouir. Albi compte donc un certain nombre de plantes insolites voire rares. Par exemple, la tulipe de Perse que l'on trouve au parc Rohegude, les orchidées sauvages près de la Drêche, la plante carnivore utriculaire de l'étang de Pratgraussals ou encore la Céphalaira de Transylvanie... Il y a d'autres plantes que l'on a déjà vues sans pour autant savoir leur nom. Ce sera l'occasion de les redécouvrir.

Comment découvrir ces plantes quand on se promène et qu'on est débutant ?

Il y a évidemment quelques techniques d'observation, mais la curiosité et le fait de prendre son temps suffisent déjà pour regarder autrement la nature. Il faut prêter attention à des détails et se promener sans se presser. Le guide sera en cela bien utile pour identifier plus facilement les plantes. Le printemps et l'été sont des périodes idéales.

QUELQUES EXEMPLES DE PLANTES À DÉCOUVRIR À ALBI

Orobanche

L'Orobanche du lierre n'est pas chlorophyllienne : c'est un parasite du lierre grimpant. Ses tiges enfoncent des suçoirs dans les racines de son hôte et y prélèvent de la sève élaborée. Son inflorescence est un épi de fleurs à pétales soudés en tube coudé, blanc jaunâtre.



Humulus

Liane herbacée qui grimpe dans la végétation des berges des cours d'eau, le houblon possède de longues tiges cannelées et rugueuses. La floraison a lieu en juillet-août et les fleurs jaune-verdâtre sont unisexuées ; il y a donc des pieds mâles et des pieds femelles, elles dégagent une odeur caractéristique. Les pieds mâles produisent de grandes grappes de fleurs à étamines, les pieds femelles produisent des épis en forme de cône ovoïde qui sécrètent une poudre jaune riche en huiles aromatiques. C'est cette substance qui en très petite quantité donnera à la bière son amertume et une partie de ses arômes.

Cephalaire

Protégée en Occitanie, elle est très rare en France : elle n'est présente que dans le Lauragais, le Var... et dans les environs d'Albi. Ses pétales sont mauve pâle. Les étamines sont très saillantes, rose violacé.



Les jardiniers prêts pour le printemps

Alors que de nouveaux cabanons sont attendus dans les prochaines semaines, les usagers des jardins familiaux potagers de Cantepau ont pu prendre possession des premières parcelles réaménagées par la Ville d'Albi.

Hamid Hami, habitant Cantepau depuis plus de vingt ans, est l'heureux bénéficiaire d'un jardin potager attribué par la Ville d'Albi. « *J'y passe une bonne partie de la journée* », raconte le jardinier affairé à désherber un carré, où il replante de la menthe sauvage. Après les travaux de réaménagement et de rénovation des parcelles (douze pour le moment pour trente-deux au total), cet Albigeois de 66 ans a retrouvé avec plaisir son lopin de terre et n'a pas attendu les beaux jours pour s'activer. Les espaces de plantation sont déjà bien délimités. Pommes de terre ici, oignons, persil, fèves seront bientôt rejoints par les plants de tomates, les radis, les salades et autres légumes. Pour le moment, les semis de tomates germent tranquillement à l'abri d'une petite serre à côté d'un citronnier bien protégé des dernières gelées. Hamid a pris soin au préalable d'enrichir la terre avec du fumier et annonce déjà une belle récolte grâce notamment au goutte-à-goutte qu'il a installé et connecté au collecteur d'eau de pluie intégré



Hamid Hami dans une des parcelles réaménagées par la Ville d'Albi à Cantepau.

dans son cabanon. « *Pour moi, ce jardin est mon espace de détente où je peux me vider la tête. C'est physique, c'est vrai, mais je préfère venir ici plutôt que de rester chez moi devant la télévision.* » Les nouveaux espaces, notamment les cabanons en bois, lui conviennent très bien. « *Il y a de quoi se protéger de la pluie et du soleil, mais aussi ranger son matériel de jardinage ; ma femme vient parfois me tenir compagnie et profiter du jardin.* » Entre « *voisins* », c'est plutôt la bonne entente et l'esprit de solidarité. « *On peut se prêter des outils ; on échange sur nos plantations.* » Il espère juste que la

clôture d'enceinte posée autour des jardins dissuadera les éventuels chapeardeurs qui découragent parfois les jardiniers. « *Ils sont plus nombreux ceux qui souhaitent rejoindre cette grande famille de jardiniers amateurs et participer à leur tour à cette agriculture urbaine qui permet de produire local et de qualité* », souligne Nathalie Borghèse, adjointe au maire déléguée au patrimoine végétal. « *La Ville d'Albi travaille d'ailleurs dans ce sens pour créer de nouveaux jardins familiaux à Veyrière-Rayssac et aux Fontanelles.* »



Louve révèle l'esprit de la forêt

Louve Lotz vit pour la nature. Cette Albigeoise passionnée s'en imprègne à travers des immersions en pleine forêt, un goût prononcé du voyage et des créations artistiques in situ. Installée à Albi depuis 2021, elle prépare ses prochains projets qu'elle a plaisir à partager.

Louve porte bien son prénom ! Née en Allemagne, cette jeune de 24 ans, qui a grandi dans le Tarn près de Damiatte, a déjà beaucoup à raconter et à partager. Ce qu'elle aime, c'est la nature qu'elle a su apprivoiser. La forêt, sa faune, sa flore, son atmosphère n'ont plus beaucoup de secrets pour elle. « *C'est ma maison !* », déclare-t-elle d'ailleurs. Fil conducteur de sa vie, la forêt est son terrain d'aventures et d'expériences. Elle s'y réfugie dès que possible, part s'y ressourcer au gré de longs voyages et compose artistiquement avec elle grâce à la photo. Les animaux ne sont pas absents de son univers. Chez elle, deux chiens et trois chats lui tiennent compagnie, mais c'est surtout vrai quand elle part à la rencontre des animaux sauvages dans leur milieu naturel, pour les observer pendant

des heures, et pour mieux les comprendre. Pour les voyages, tout a commencé en 2016. Le bac en poche, la jeune aventurière décide de partir en solo à pied le long de la côte ouest des États-Unis sur la célèbre PCT (Pacific Crest Trail). De l'Oregon à l'État de Washington, elle parcourt plus de 620km en près de deux mois. En 2017, elle enchaîne à travers l'Europe. Avec un ami et sa chienne, installée dans une carriole, elle traverse à vélo dix-sept pays pendant six mois.

La forêt pour terrain de découverte

Louve exprime également son amour de la nature par la photographie. Au fil de ses sorties, elle saisit le quotidien des animaux à travers des clichés et des vidéos, mais aime aussi

se mettre en scène, plongée en pleine nature, en figeant de saisissants autoportraits. Cette passion l'a poussée à aller frapper à la porte du célèbre photographe animalier Vincent Munier qui la recevra tout un après-midi avec simplicité et gentillesse... Aujourd'hui Louve collabore avec le Centre permanent d'initiatives pour l'environnement (CPIE) des Pays tarnais avec qui elle développe des expositions sur l'environnement. Parallèlement, elle travaille sur des projets personnels comme celui qu'elle mène avec le soutien de la Ville d'Albi pour l'installation de nichoirs pour chouettes hulottes dans les bois albigeois. « *J'aimerais proposer aussi des interventions scolaires pour mieux sensibiliser les jeunes à la faune et à la flore locales. J'envisage, par ailleurs, de poser des caméras d'affût pour observer les renards et démontrer leur rôle indispensable. L'idée est même de développer une réflexion artistique sur l'esprit de la forêt...* » La suivre est un bonheur, elle dont l'œil aguerrri déniche les terriers, les sentes de chevreuil, les traces de rongeurs et identifie les animaux vivant à proximité. On en oublierait presque le triathlon ou l'écriture, ses autres passions qui la ramènent toujours vers la nature.

Pour observer la faune, Louve essaye de se fondre dans la forêt comme ici à Albi.



Louve Lotz - 06 12 72 35 56
Instagram :
[louve_lotz_photography](https://www.instagram.com/louve_lotz_photography)



L'ÉLECTION PRÉSIDENTIELLE

Organisée les 10 et 24 avril, l'élection présidentielle constitue un temps fort pour la démocratie ; un appel et un devoir pour tous les citoyens d'exprimer leur choix pour le prochain quinquennat.

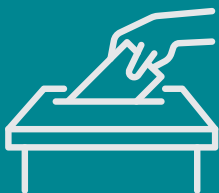
33 560

ÉLECTEURS

soit 826 de plus qu'en 2021
dont 14 964 hommes
et 18 596 femmes

12

**CENTRES
DE VOTE**



33

BUREAUX DE VOTE

respectant tous les
conditions d'accessibilité
aux publics en situation
de handicap

4 02 720
BULLETINS DE VOTE



4 053

**ÉLECTEURS ÂGÉS
DE 18 À 25 ANS**



78,97%

**DE PARTICIPATION
EN 2017 AU
PREMIER TOUR**

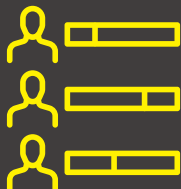


112

ISOLOIRS

12

**CANDIDATS
À L'ÉLECTION**



170

**AGENTS TERRITORIAUX
MOBILISÉS**





Gros chantier à la Guitardié

La plaine des sports et de jeux de la Guitardié poursuit son développement avec la création d'un terrain synthétique, d'un parking et de vestiaires pour un moment total de plus de deux millions d'euros. Visite des lieux.



Des vestiaires pour les équipes

Un bâtiment supplémentaire de 200 m² à proximité du terrain synthétique est en cours de construction (le terrassement a commencé comme on le voit sur la photo) et comprendra quatre vestiaires collectifs, deux vestiaires arbitres, un bureau et une infirmerie. La livraison de ce nouvel équipement est annoncée pour septembre.

Un nouveau terrain synthétique

Ce terrain mixte football et rugby de 105 mètres de longueur sur 68 mètres de largeur (en configuration rugby : 120m x 75m), disposera d'un éclairage et d'une tribune de 300 places. Les travaux commencés en octobre s'achèveront début avril en attendant la construction des tribunes prévue en automne.

Un parking pour le public

Pour améliorer l'accueil du public et des clubs, 104 places de parking supplémentaires sont prévus à côté du parking déjà existant. Cette extension sera mise en service pour septembre.

La piste du Stadium homologuée pour des épreuves internationales

ÉQUIPEMENT > Suite à une visite d'expertise consécutive à la rénovation en 2021 de la piste du Stadium, cette dernière a été homologuée par l'association internationale d'athlétisme « *World Athletics* ». Cette reconnaissance permet au Stadium d'accueillir des compétitions internationales de classe 2, correspondant à toutes les épreuves sauf JO et Championnat du monde. Parmi les critères d'homologation, figure la longueur de la piste qui ne doit pas dépasser en marge d'erreur cinq centimètres sur 400 mètres. « *Cette habilitation, valable cinq ans et renouvelable, ouvre de belles perspectives en termes d'événements sportifs à Albi* », souligne Michel Franques, premier adjoint au maire délégué aux sports.



ALBI MENUISERIES ALUMINIUM

Installateur & réparateur depuis 1986

MENUISERIES
STORES
VOLETS
PORTAILS
MOUSTIQUAIRES



AMA
RÉPAR

Toutes réparations
Menuiseries,
volets, portails,
stores, automatismes
et moustiquaires

05 63 47 24 88



répar'acteurs

Vos projets, Ensemble ! Accompagnement & étude personnalisés
DEVIS GRATUITS



39, rue des Taillades - Le Séquestre
(parking de Movida et Bowling sur rocade)

www.ama-albi.fr - 05 63 47 24 88



Mieux comprendre la maladie de Parkinson

Dans le cadre des conférences Santé organisées par la Ville d'Albi, le comité du Tarn France Parkinson anime le 20 avril à 18h30, à la salle Arcé, la conférence "Vivre avec Parkinson et agir" et donne la parole à des témoins.

Laurence Rigal, responsable pour France Parkinson du Tarn Nord, ne cache pas qu'elle est atteinte par la maladie. Son témoignage ne laisse pas indifférent, elle qui se bat depuis plusieurs années. *« C'est une maladie grave, mais cela ne m'empêche pas de vivre, même si cela me demande des efforts pour faire certaines choses de la vie quotidienne. J'essaye que la maladie ne prenne pas le dessus. Il faut vivre avec, l'accepter et ne pas se résigner ou être dans le déni. »*

En France, on estime qu'il y a environ 300 000 malades de Parkinson. *« L'âge médian est de 58 ans, ce qui tend à montrer que cette maladie ne concerne pas que les personnes âgées. On constate d'ailleurs une augmentation de cas précoces »,* note Patrick Sire, délégué départemental pour le comité du Tarn de France Parkinson. *« La maladie est aujourd'hui la deuxième cause de handicap moteur après l'AVC. »*

Une maladie méconnue

« Plus on en parle, plus on nous connaît », souligne Patrick Sire. *« La maladie de Parkinson ne se réduit pas en fait à des tremblements et à la vieillesse. »* La conférence organisée le 20 avril sera justement l'occasion de mieux comprendre cette maladie neuroévolutive caractérisée par la destruction des neurones à dopamine situés dans le cerveau. Ces neurones sont impliqués notamment dans le contrôle des mouvements. Les premiers symptômes apparaissent souvent tard : diffi-

cultés de préhension, tremblements (deux malades sur trois), crampes et courbatures. *« Tout ce qui est musculaire est atteint progressivement. Une caractéristique de la maladie est surtout la lenteur des mouvements »,* note Laurence Rigal. Au fil du temps, certains gestes automatiques ou apprentissages comme marcher, écrire ou conduire deviennent difficiles voire impossibles.

Changer le regard sur la maladie et les malades

La rééducation, un traitement médical et le maintien d'une activité physique contribuent à freiner la maladie. *« Je compare souvent le cerveau à une multitude de sentiers »,* explique Patrick Sire. *« S'ils ne sont pas empruntés régulièrement, ils sont vite envahis par la végétation et deviennent impraticables, d'où l'importance de lire, de faire du sport et de ne pas rester chez soi. »* La maladie, hélas, peut être mal comprise par l'entourage par le fait qu'elle ne se voit pas de prime abord. *« La conférence aura aussi pour but de sensibiliser le public à cette maladie, à travers la bonne attitude à avoir vis-à-vis des malades. Il arrive en effet trop souvent que les gens ne comprennent pas cette lenteur et s'en agacent. Or, le regard des autres contribue au stress du malade qui perd alors souvent pied. »* En adhérant à France Parkinson, les malades ne restent pas seuls face à ce qu'ils vivent. Ils peuvent échanger avec d'autres personnes qui sont dans la même situation. *« On sait qu'il*

n'y a pas de jugement et qu'on peut rester soi-même », note Laurence Rigal. *« L'association est là pour assurer un accompagnement et une présence, notamment à travers des animations. »* L'aidant est aussi le bienvenu et peut partager ce qu'il vit pour mieux appréhender la place qu'il doit prendre.



- **Conférence santé "Vivre avec Parkinson et agir" le 20 avril à 18h30, salle Arcé, entrée libre.**
- **Comité du Tarn France Parkinson
07 66 50 90 15 - comite81@franceparkinson.fr**
- **Animations pour malades et aidants, activités culturelles et sportives, temps de rencontre tous les jeudis hors vacances de 14h à 16h30 à la Maison de quartier de Lapanouse.**



Visite de chantier

Les travaux de construction de la nouvelle maison de quartier de Ranteil se poursuivent avec la mise hors d'air et hors d'eau du bâtiment. Découverte en images.



On aperçoit au premier plan la grande salle, au fond à gauche la salle de réunion (qui sera séparée par une cloison) et à droite les espaces bureaux et les sanitaires.



À gauche, ce renforcement, qui desservira les deux grands espaces de la maison de quartier, abritera une cuisine entièrement équipée.



À l'arrière, une terrasse couverte permettra aux beaux jours de profiter d'un cadre agréable avec une vue sur les collines de Lavazières.



Vue générale de la maison de quartier (550 m²) qui ouvrira ses portes à l'automne prochain. À gauche, le totem d'entrée.

OÙ EST-CE ?

Les Albigeois invités à mener l'enquête

Les Archives municipales de la Ville d'Albi conservent dans leurs fonds des dizaines de photographies versées par les services de la Ville au fil du temps, léguées par des professionnels ou acquises auprès de collectionneurs. Certaines, hélas, n'ont pas encore livré tous leurs mystères : des lieux, dates ou personnages restent non identifiés... Les agents du service ont décidé de solliciter les Albigeois à travers une démarche participative. Voici quatre photos proposées dans ce numéro, les suivantes étant à retrouver régulièrement dans Albimag, sur la page Facebook de la Ville d'Albi et sur le site internet (mairie-albi.fr).



Quand cette photo de la caserne des pompiers, avenue colonel Teyssier (dans les actuels locaux du CCAS), a-t-elle pu être prise ?

(photo inconnu - fonds Archives municipales)



Où se trouve cette maison en construction à Albi en 1954 ?

(photo Élie Durand - fonds Souyri)



Qui sont les personnes présentes sur cette photo de la cérémonie d'inauguration de la statue du colonel Teyssier le 6 mai 1956 ?

(photo inconnu - fonds Archives municipales)

**Vous avez la réponse ? Contactez les archives municipales !
05 63 46 46 50 – archives.municipales@mairie-albi.fr**



Allo Mairie Albi : premier bilan

Mis en œuvre depuis le 1^{er} mars 2021, le dispositif Allo Mairie Albi a fêté son premier anniversaire. Échange avec Laurence Pujol, adjointe au maire à la participation citoyenne, sur le premier bilan de ce service municipal de proximité que les Albigeois se sont approprié.

Quel est l'intérêt d'utiliser ce service ?

Sa vocation est simple : signaler facilement tout problème technique ou anomalie dans une rue et sur un espace public afin que les services de la collectivité puissent le traiter : banc public abîmé, trou sur la chaussée, lampadaire en panne, déchets abandonnés, panneau descellé... Signaler des problèmes sur le domaine public est un geste citoyen qui permet, au quotidien, de les identifier plus rapidement et facilite l'intervention des services municipaux et communautaires.

Dans quels délais le problème est-il traité ?

L'objectif n'est pas de prendre un engagement sur le délai d'intervention car chaque problème a ses spécificités et ne requiert pas

le même temps d'instruction. Certains relèvent d'un traitement rapide comme enlever un dépôt sauvage ou boucher un nid-de-poule ; d'autres nécessitent et c'est compréhensible, des délais plus longs en raison d'une commande à passer auprès d'un fournisseur pour remplacer un candélabre dégradé, par exemple, ou d'une étude technique préalable. Notre objectif est donc de bien garantir à

Le chiffre
1 638
signalements reçus
en un an soit en moyenne
137 signalements/mois,
32/semaine, 4/jour.

Laurence Pujol (au milieu) et Martine Kosinski-Gonella (à dr.),
éluës déléguées à la participation citoyenne.



TOP 5 des problèmes signalés

- 1 - **Pannes d'éclairage public** : 230
- 2 - **Espaces publics à nettoyer / désherbage** : 185
- 3 - **Réfection ponctuelle chaussée ou trottoir** : 146
- 4 - **Encombrants et dépôts sauvages** : 118
- 5 - **Entretien des espaces verts (taille, tonte)** : 61

l'utilisateur la prise en compte des demandes en effectuant un suivi précis et personnalisé.

Comment cette prise en charge est-elle assurée ?

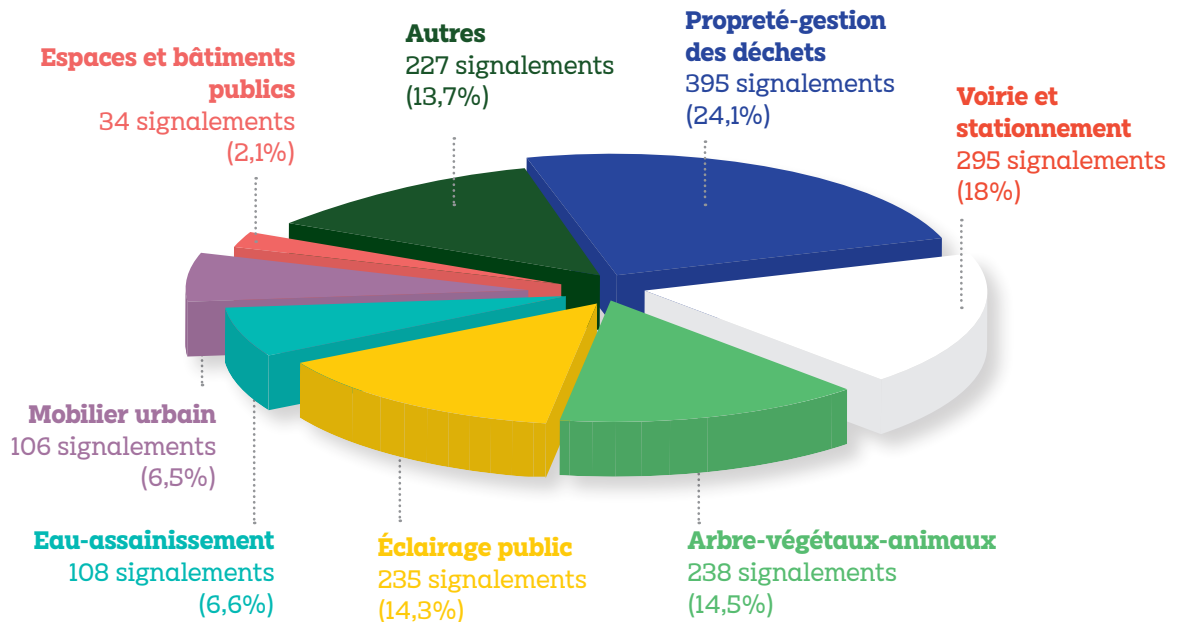
Chaque signalement est examiné et donne lieu si besoin à une visite sur site ou une prise de contact de l'agent Allo Mairie Albi avec l'utilisateur-signalé avant qu'il ne soit transmis au service technique compétent. Ce dernier définit alors le mode de résolution adapté. Ces éléments sont indiqués aux utilisateurs signaleurs en toute transparence dans la réponse qui leur est apportée.

Comment les Albigeois utilisent-ils ce service ?

Avec 1 638 signalements reçus en un an, on note que les Albigeois se sont approprié ce nouveau service et l'utilisent au quotidien.



LES SIGNALEMENTS RELEVÉS ENTRE DÉBUT MARS 2021 ET FIN FÉVRIER 2022



Mais au-delà des chiffres, la réussite d'Allo Mairie Albi, c'est surtout la capacité à satisfaire les Albigeois qui signalent un problème, à leur garantir une qualité de relation et de suivi ; c'est également la transversalité et la coordination organisées entre services et élus de la collectivité.

Avez-vous relevé des dysfonctionnements ?

Comme pour toute nouveauté, il faut apporter quelques ajustements pour optimiser le service rendu car

on observe certaines dérives dans les signalements reçus qui ne relèvent pas du tout des domaines de compétence du service. Allo Mairie Albi c'est uniquement pour signaler un problème technique ou une anomalie sur la voie publique. Ce n'est pas pour connaître les horaires d'ouverture d'un parc public, déposer une demande d'autorisation d'urbanisme ou proposer un nouvel aménagement. Pour ce genre de demande, il faut s'adresser plutôt au service compétent.

Les modes de contact pour les signalements

En ligne

via le formulaire sur l'application mobile **Albi Dans Ma Poche** (avec possibilité de joindre une photo) et sur ordinateur via le **Site internet de la Ville** mairie-albi.fr : rubrique démarches

Par téléphone

via le numéro **05 63 49 10 00** du lundi au vendredi de 10h à 12h et de 14h à 17h (appel gratuit).

Rappel : si vous le souhaitez, vous pouvez être tenu informé de la prise en compte de votre signalement et de la suite qui peut y être donnée soit par SMS, par mail ou par téléphone.



Les conseillers consultatifs s'expriment

Deux consultations ont été menées au sein de plusieurs commissions du Conseil consultatif albigeois autour des maisons de quartier et du festival Place(s) aux artistes. Le résultat a permis de dessiner de nouvelles pistes d'évolution.

Une consultation a été proposée auprès des conseillers consultatifs albigeois de deux commissions sur la plateforme jeparticipe.albi.fr. Celle-ci portait sur l'offre des dix-sept salles et maisons de quartier mises à disposition par la Ville d'Albi. La plupart des conseillers interrogés ont indiqué fréquenter une maison de quartier. Les maisons de quartier apparaissent comme des lieux accessibles à tous, avec une offre de loisirs et des services publics de proximité de qualité, dont les horaires correspondent à leurs attentes. Les répondants dans leur majorité s'y sentent bien accueillis par les associations et les services municipaux.

Des améliorations pour la rentrée

Pour se renseigner ou trouver des activités, les répondants indiquent privilégier Albimag, mais aussi les plaquettes ou le site internet de la Ville. Des pistes d'amélioration ont été proposées comme la possibilité de s'inscrire à des activités de manière trimestrielle et non plus sur l'année. Cette demande, certainement liée au contexte sanitaire, qui rendait difficile la capacité de se projeter sur le long terme, sera transmise aux associations concernées. L'aide aux démarches

administratives dématérialisées et l'accès à internet dans les maisons de quartier sont de plus en plus sollicités. La Ville d'Albi a anticipé ce besoin et envisagé des réponses adaptées dès septembre, à travers le développement des permanences de services publics de proximité et l'accompagnement aux démarches en ligne dans les maisons de quartier.



Place(s) aux artistes plébiscité

Cet événement culturel majeur, qui anime la ville durant l'été, a accueilli plus de 50 000 personnes en 2021. La consultation cherchait à déterminer les motivations des spectateurs lorsqu'ils se rendent au festival, à connaître leur avis sur la programmation, sur l'ambiance générale et les lieux des spectacles. La majorité des répondants participent régulièrement à cet événement gratuit qu'ils trouvent convivial avec une durée et des horaires adaptés à leur mode de vie. Ils se renseignent sur le programme principalement via Albimag. Ils indiquent s'y rendre majoritairement à pied et à vélo. Quelques pistes d'amélioration sont évoquées comme l'adaptation des horaires de bus en soirée pour

favoriser la participation des Albigeois résidant dans les différents quartiers. La communication autour de l'événement en termes d'affichage, sur l'application « *Albi dans ma poche* », dans les maisons de quartier et sur les réseaux sociaux mériterait d'être améliorée. Enfin, expérimenter de nouvelles propositions artistiques pour diversifier la programmation du festival est également suggéré. La Ville d'Albi, en partenariat avec Arpèges et Trémolos, va examiner la faisabilité de ces propositions citoyennes en vue des prochaines éditions dans le respect des contraintes techniques et organisationnelles du festival.





Mise en place de la commission du budget participatif

Le 17 mars, les membres de la commission du budget participatif se sont réunis en salle des États Albigeois à l'Hôtel de Ville. Cette commission composée de huit élus et de douze citoyens tirés au sort au sein du Conseil consultatif est garante de l'intégrité de la démarche et chargée du suivi du budget participatif tout au long de sa mise en œuvre. La commission interviendra maintenant tout au long de la démarche, de l'instruction de l'éligibilité des idées jusqu'au dépouillement des votes, et de l'évaluation du dispositif. Toutes les idées déposées vont être examinées et validées en fonction du règlement du budget participatif. Elles seront ensuite transmises aux services techniques de la collectivité pour en étudier la faisabilité technique, financière et juridique. En septembre, la commission actera les projets étudiés considérés comme « *recevables et faisables* » qui seront soumis au vote des Albigeois en octobre. En novembre, la commission se chargera du dépouillement des votes pour désignation des projets lauréats. Début décembre, une cérémonie en mairie annoncera les projets lauréats du Budget participatif 2022. « *Rien n'obligeait la collectivité à mettre en place cette commission* », indique Laurence Pujol, adjointe au maire déléguée à la participation citoyenne, « *mais il nous a semblé pertinent de le faire car cela renforce l'idée que les citoyens, les agents et les élus sont tous ensemble en capacité de participer à la gestion du budget participatif.* »



La caravane de la Démocratie active.

Clap de fin pour l'appel à idées du Budget participatif

Pendant trois mois, la caravane « Démocratie active » du budget participatif d'Albi a été au contact des Albigeois afin de leur faire connaître cette nouvelle démarche de participation citoyenne et de recueillir leurs idées. Nous reviendrons dans le numéro de mai sur les projets qui vont, après examen de leur recevabilité par la commission du budget participatif (voir ci-contre), être soumis aux services de la collectivité pour étude de faisabilité.





Redécouvrons l'histoire de la collection Toulouse-Lautrec pour les 100 ans du mTL en 2022.

LA DONATION : CONTENU ET HISTOIRE

Après avoir abordé l'origine de la donation à travers ses trois principaux acteurs, Albimag se penche sur les œuvres dont a hérité le musée en 1922.



HENRI DE TOULOUSE-LAUTREC (1864-1901) VUE DU BASSIN D'ARCACHON PRISE DE L'AVANT DU YACHT COCORICO 1889 huile sur carton



HENRI DE TOULOUSE-LAUTREC (1864-1901) ARTILLEUR ET FEMME 1895 craie sur carton

C'est l'acte de donation en date du 31 juillet 1922 signé par les trois donateurs et la Ville d'Albi qui donne à voir en détail le contenu de la collection remise au musée albigeois. L'essentiel provient « du surplus de la collection » de l'atelier comprenant peintures, dessins et estampes lithographiques. La liste offre un panorama de ce qui était exposé dans les trois galeries du musée qui lui étaient alors dédiées : il y a celle où se trouvait avant la bibliothèque municipale, la rotonde qui y donne accès et la galerie dite d'Amboise. Une

promenade au musée permet toujours de voir un certain nombre d'œuvres de la donation, que l'on peut repérer en lisant l'intitulé des cartels. Si les pièces les plus célèbres sont visibles et en bonne place, les réserves du musée conservent quelques trésors retraçant le parcours d'Henri de Toulouse-Lautrec.

On trouve ainsi, par exemple, au cœur de la donation d'origine deux devoirs d'écolier illustrés de 1878, une étude pour le *Figaro illustré* représentant une marchande de fleurs, une vue

d'Arcachon prise de l'avant du yacht Cocorico réalisée en 1889, une étude de figurants dans une revue des *Folies Bergères* en 1896 ou encore un croquis au crayon noir de 1895 d'un perroquet perché, dessin que Lautrec considérait d'ailleurs comme rare. Sur la liste, défile une palette de personnages qu'a croqués le peintre : Mademoiselle Pois-Vert, Nicole, le vieux cheval,...

Très rapidement, Charles Bellet, conseiller municipal au début du XX^e siècle et chargé d'installer le musée au cœur du palais de la Berbie, va participer activement à l'enrichissement des collections grâce à de nouveaux donateurs parmi lesquels le colonel Henri Wurtz. Dans les années qui suivront, d'autres acquisitions



HENRI DE TOULOUSE-LAUTREC (1864-1901) CHOCOLAT DANSANT 1896 Revenir à l'esquisse, crayon bleu et crayon rouge

seront effectuées par le musée, mais aussi la Société des amis du musée. Ils viendront compléter la donation Toulouse-Lautrec par des œuvres de l'artiste mais aussi de ses contemporains. Si le musée Toulouse-Lautrec contient la plus grande collection d'œuvres de l'artiste albigeois, beaucoup de ses tableaux sont aujourd'hui présents dans des collections privées ou publiques, en France, bien sûr, mais plus largement en Europe et aux États-Unis. La cote de l'artiste ne permet plus d'acquérir facilement de nouveaux tableaux, mais le prêt de musées donne l'occasion, lors d'expositions temporaires à Albi ou ailleurs, de découvrir l'étendue du travail de Lautrec.



HENRI DE TOULOUSE-LAUTREC (1864-1901) MOULIN ROUGE (La Goulue) 1891 Lithographie en couleurs



Les œuvres de la donation de 1922

Don de la comtesse

Adèle de Toulouse-Lautrec, de la famille Tapié de Céleyran et de Maurice Joyant.

- **20 affiches dont :**
Moulin-Rouge-La Goulue, 1891 ;
Ambassadeurs - Aristide Bruant, 1892
- **70 lithographies dont :**
L'Anglais au Moulin-Rouge, 1891
Beaucoup d'œuvres sur le théâtre, portraits d'acteurs et d'actrices
- **65 dessins environ**
Les plus célèbres :
Chocolat dansant, 1896 ;
Les grands concerts de l'opéra, 1896
Beaucoup d'études, de croquis et de dessins préparatoires à des illustrations de journaux.
- **150 peintures environ dont :**
Le salon de la rue des Moulins, 1894 (huile sur toile et pastel) ;
Portrait de Gabriel Tapié de Céleyran, 1894 (huile sur toile) ;
trois portraits de la comtesse Adèle de Toulouse-Lautrec ;
Femme qui tire son bas, 1894
Portrait de Maurice Joyant, 1900 (huile sur bois) ;
Madame Pascal au piano, 1895 (huile sur carton) ;
La Modiste, 1900 (huile sur bois) ;
• Une vingtaine d'œuvres sur les maisons closes (huiles sur carton).



Julien Raynaud De l'ovalie à l'immo

À 34 ans, l'ancien joueur du Sporting a fait d'Albi sa ville de cœur. Retour sur ses premières années comme rugbyman puis chef d'entreprise engagé.

Si Julien Raynaud n'est plus sur le terrain à jouer au rugby, l'ovalie est encore en lui. À l'Agencerie, agence immobilière d'un nouveau genre, qu'il a créée il y a cinq ans avenue Colonel Teyssier, un ballon de rugby accueille le client à l'entrée, bien visible derrière la vitrine...

Né à Toulouse en 1987, Julien a baigné dans le rugby comme Obélix dans la potion magique. Il commence l'entraînement à l'âge de sept ans au Stade Toulousain et signe son premier contrat pro en 2007 ; il a 20 ans. Il passe une saison à Montauban, puis retourne à Toulouse. En 2011, le manager sportif du Sporting d'Albi le contacte et lui propose de jouer aux couleurs jaune et noir au poste de troisième ligne. « Je ne connaissais pas trop Albi », se souvient-il. « Je n'y avais joué que deux fois notamment lors d'un challenge européen et à l'époque, où l'équipe était en Top 14. »

Julien arrive dans un club en Pro D2 qui sort d'une saison difficile. « Pour moi, c'était un nouveau départ. Je repartais un peu de zéro. Il fallait que je fasse



mes preuves dans un club riche en histoire, en pleine transition. Le manager venait de recruter des jeunes joueurs prometteurs ; l'équipe avait été bien renouvelée. J'ai d'ailleurs pris plaisir à retrouver certains anciens camarades de jeu comme Cyriac Ponnau ou Mathieu André. Tout était à construire. »

En 2012, le capitaine Vincent Clément quitte le club et part pour Lyon. Julien est sollicité pour prendre sa suite. « J'ai éprouvé une certaine fierté et une réelle reconnaissance pour cette confiance accordée », note l'ancien joueur. « Les résultats

étaient convenables ; nous avons vécu des moments intenses ; nous avons souffert ensemble. Dans ces moments-là, on voit au plus profond des hommes. Le vestiaire est en cela un espace hors du temps et isolé du monde extérieur... Les regards, les paroles y ont une résonance particulière. C'est un lieu de partage des plus grandes joies ou de déceptions immenses. C'est clairement ce qui me manque le plus de ma vie de joueur de rugby. » Les supporters, aussi, étaient au rendez-vous pour soutenir l'équipe. Dans les tribunes, l'exaltation était présente.



L'arrivée d'Hugo Mola comme entraîneur marque un nouveau virage. « *J'ai eu la chance de côtoyer de grands managers et entraîneurs qui m'ont façonné bien au-delà du simple carré vert.* » La demi-finale en 2015 à Mont-de-Marsan marque la fin d'une saison exceptionnelle. En 2016, le rêve se brise pour Julien qui est blessé au genou. « *J'étais persuadé de reprendre rapidement, mais la rééducation a été longue et la récupération espérée s'est révélée compliquée.* » En 2017, Julien doit se rendre à l'évidence : il ne pourra plus jouer au rugby. « *Cela a été dur à accepter. J'ai vécu une période vraiment difficile. J'avais trente ans et ma carrière prenait fin subitement.* »

L'Albigeois décide alors de se reconverter et de ranger ses crampons. Il monte une agence immobilière axée aussi sur le service avec l'idée d'accompagner les clients en essayant de répondre à n'importe laquelle de leurs demandes via un réseau de professionnels du bâtiment. « *J'ouvre l'Agence avenue colonel Teyssier sur un pari un peu fou en 2017.* » Julien décide de rester à Albi, profitant d'un réseau de connaissances et d'amis. « *J'ai appris à apprécier une ville à taille humaine qui réunit beaucoup d'atouts. La ville est également idéale pour les enfants. Nous n'avons pas hésité longtemps.* »

Julien garde un pied dans le rugby et encadre une équipe de

moins de seize ans au Sporting. « *Je suis resté engagé aux côtés du club, même si l'agence me prenait beaucoup de temps surtout que j'étais seul dans l'aventure. Alors que j'avais pris l'habitude de vivre en groupe, les débuts ont été décapants. Il a fallu que je me fasse ma place sur le marché. Je suis passé par des moments de doute.* » Il peut heureusement compter sur des amis fidèles qui font appel à lui ou le recommandent à leurs proches. « *D'autres attendaient de voir aussi ce que je valais...* »

En 2019, les dirigeants du club ont souhaité que j'intègre le conseil d'administration. « *J'y apporte mon regard ; je connais les rouages et peux aider. Je suis intimement convaincu qu'Albi a encore la capacité à jouer en Pro D2. C'est certain que l'aspect financier est devenu de plus en plus prépondérant. La Ville d'Albi est là, même ne peut pas tout non plus. Je reste réaliste et lucide, même si le club peut aussi compter sur de nombreux soutiens et sponsors.* » Le club affaires a réuni récemment plus de 300 personnes. L'équipe connaît de bons résultats. « *Ça peut repartir* », estime Julien. Il est de tous les matchs à domicile et ne manque pas d'accompagner l'un de ses enfants à l'école de rugby lors des entraînements à la plaine des sports de la Guitardié.

Côté Agencerie, Julien est un entrepreneur heureux. Son équipe s'est élargie, il prévoit

d'ouvrir des franchises à Bordeaux et Anglet. « *Je table sur une ou deux ouvertures par an.* » En tant qu'organisme de formation, l'entreprise recherche aujourd'hui sur Albi de nouveaux locaux plus grands pour accueillir les futurs franchisés. Dans une volonté d'engagement pour l'environnement, Julien a souhaité reverser à chaque transaction de quoi planter un arbre. « *Comme chef d'entreprise, il est important d'être au cœur des enjeux de société* », justifie-t-il. À la fin de l'année dernière, il a créé une collection de vêtements et d'accessoires dont les bénéfices sont collectés pour lutter contre le mal logement. « *Notre cœur de métier, c'est l'immobilier, mais cela n'empêche pas d'autres initiatives.* » La collection joue sur des slogans « *Un toit pour moi* », « *ça fait un bail* »...

« *Albi connaît aussi une véritable attractivité. En cinq ans, j'ai noté une belle évolution en matière d'immobilier, mais pas que. Albi est visible sur la carte de France ; l'effet Unesco est réel.* » L'attrait pour les villes moyennes s'est par ailleurs confirmé. « *Il faut vraiment espérer dans un développement économique créateur d'emplois sur le bassin albigeois. Car si la ville attire beaucoup de retraités en recherche de qualité de vie, il ne faut pas oublier les jeunes actifs.* » À 34 ans, Julien est, sur ce point, un bon ambassadeur ravi de vivre à Albi !



RETOUR AU CINÉ!

Petite sélection de films coup de cœur à ne pas manquer en avril sur grand écran au CGR des Cordeliers, au cinéma Lapérouse et à la salle Arcé Scène nationale.



6 avril



13 avril



13 avril



20 avril



24 avril



2 mai



ITV/TXT

Manon Boggione
23 ans, entrepreneuse



Le numérique, c'est votre quotidien. Pourquoi ?

**Albi
mag.**



J suis coach et consultante en communication digitale. J'accompagne les entrepreneurs pour construire une stratégie de communication et pour passer à l'action sur les réseaux sociaux. Je propose trois services : du consulting, des formations en ligne et du coaching.

Pour quelles raisons avoir choisi cette voie ?

**Albi
mag.**



J'ai envie d'aider, d'accompagner et de partager mes connaissances. J'ai trouvé une voie qui me passionne au quotidien ! J'ai eu aussi envie de travailler pour mes propres projets et d'avoir un métier qui me rend libre davantage.

Pourquoi à Albi ?

**Albi
mag.**



J'ai réalisé un stage puis mon master en communication digitale et marketing d'influence en alternance dans une entreprise albigeoise. Depuis, j'ai eu un coup de cœur pour la ville, alors j'y suis restée pour lancer mon entreprise après mes études. Ça fait maintenant trois ans que j'habite à Albi en colocation !

Que souhaitez-vous dire à votre génération ?

**Albi
mag.**



Pas besoin d'avoir l'idée du siècle pour entreprendre, ni dix ans d'expérience. Lance-toi si tu as un projet et l'envie d'entreprendre et si tu sais que tu peux apporter beaucoup à tes clients. Crois en toi et en tes capacités, tout est possible ! Rêve, ose, travaille et n'abandonne jamais.

ALBI STYLE DE VIE

BONNES PAGES

THE FALL IN LOVE

Envie d'histoires d'amour sans mièvreries, mais aussi d'intrigues pour contrer la grisaille du quotidien ? Ne manquez pas de lire, *The fall in love*, le premier roman de l'auteure albigeoise Lily Jo qui devrait combler les amateurs du genre. Au fil des pages, découvrez Gabrielle et James. Elle, est une jeune française expatriée à Londres qui s'épanouit dans son poste de directrice marketing et communication au sein de la maison d'édition Davis Publishing. Lui, est de retour à Londres, après avoir vécu six ans à New-York, pour devenir le nouveau président de l'entreprise familiale ci nommée. Des regards échangés, lors d'un conseil d'administration, vont troubler les deux protagonistes. S'installe alors une romance qui va naître aussi de la passion commune pour la littérature que se découvrent Gabrielle et James. Leurs échanges, basés sur des citations issues de grandes œuvres littéraires, va entretenir un jeu entre eux, ... *The fall in love* est un ouvrage qui va au-delà des codes de la *New romance* par sa couverture graphique et originale ainsi que les citations de Camus, Lee, Coelho, .. habilement utilisées. Alors, prêt à faire battre vos cœurs et éveiller la fleur bleue qui sommeille en vous ?



***The fall in love.*
(autoédition)
492 pages. 15€.
lilyjo.fr
Rencontre et
dédicace avec
l'auteur le
samedi 23 avril
de 14h à 18h à
la FNAC, 9 Rue
Timbal.**



C'EST DANS L'AIR

LE NOUVEAU SHAMROCK

Vous souhaitez déguster une bonne bière dans un coin un peu à l'écart et plutôt tranquille ? Direction le 6 rue Camboulives, à quelques pas de la place du Vigan, au pub, brasserie et restaurant le Shamrock. L'établissement est chaleureux avec ses revêtements en bois, son papier peint gaufré vert antique, ses suspensions en laiton et ses chaises en bois courbé. Aux commandes, Gabriel, entouré de son équipe, propose une sélection qui ne manquera pas de ravir les amateurs de boissons houblonnées. Au total, pas moins de trente variétés de bières en pression ou en bouteilles ainsi qu'une large sélection de whisky et de spiritueux qui peuvent être accompagnées de petits plats de charcuteries, de fromages, ... Le Shamrock, c'est aussi un restaurant, ouvert 7j/7 de 12h à 23h qui réglera les plus gourmands avec une carte élaborée à partir de produits frais et locaux. Le lieu se veut intergénérationnel dans l'assiette comme au comptoir avec des soirées thématiques, des concerts et la retransmission d'événements sportifs. Bref, l'occasion de vivre une expérience sous le signe de l'hospitalité irlandaise, sans même avoir besoin de se rendre à Dublin ou Belfast ! On y va ?

6 rue Camboulives, 05 63 54 05 48

BONNES PAGES

Voyage au bout de la vie

Après plusieurs essais historiques, l'Albigeois Alain Gauthier publie son premier roman intimiste *Voyage au bout de la vie*. L'histoire débute dans les années 80 avec Gabriel, hospitalisé suite à une immunodépression sévère et dont l'espérance de vie ne doit pas dépasser quelques semaines. Celui-ci décide d'écrire, jusqu'à son dernier souffle, ce que fut sa vie : celle d'un orphelin sans instruction envoyé dans une famille pour travaux agricoles. La rencontre avec Willy, qui va l'accueillir chez lui, va permettre à Gabriel d'acquérir une éducation et découvrir son talent pour le chant. Sa voix, semblable à celle du chanteur Tino Rossi, permettra ainsi à Gabriel de se produire sur scène lors de soirées qui égayeront les premiers congés payés de 1936. Une période vite assombrie par la guerre et l'internement de Gabriel dans un camp de prisonnier. Mais, lors de sa captivité la rencontre avec un homme, un ami et plus encore, ainsi que le courrier d'une jeune femme amoureuse vont changer le destin de *ce fils de rien*. D'une plume riche et dense, Alain Gauthier a su retracer l'histoire poignante de Gabriel où la soif de vivre, l'amour, la différence, la tolérance et la mort s'entremêlent.

Voyage au bout de la vie. 448 pages. 20€. Éditions Un Autre Reg'Art. unautre-reg-art.com





© Sylvie L'Herminier

ROULETTE RUSSE

En France, depuis 25 ans, le danseur russe d'origine ukrainienne, Mitia Fedotenko présente, en sortie de résidence de la Scène nationale, sa dernière création chorégraphique *Roulette Russe*. Dans une scénographie épurée et graphique, formée de cercles et de carrés, la musique du guitariste Alexandre Verbies accompagne la danse de Mitia qui se nourrit de textes d'auteurs comme Dostoïevski, Gogol, Malevitch,... Croisant mouvement dansé et littérature, il donne ainsi corps à ces œuvres sans forcément faire appel à la narration. Rythme des mots et mouvement du corps forment ici un dialogue fructueux qui transgresse les frontières physiques et linguistiques suscitant des échanges avec les spectateurs.

Judi 7 avril à 20h30 au Grand Théâtre.
Tarifs : Normal 20€, réduit 15€
et moins de 12 ans 10€. Carte SNA
18/14€. Réservations : albilletterie.fr

FAUST EN CINÉ-CONCERT

En son et en images le 8 avril salle Arcé, plongez dans l'univers du cinéma des années vingt avec ce ciné-concert organisé par le Rotary Albi Lapérouse. Au programme, le chef-d'œuvre de l'expressionnisme allemand du réalisateur Friedrich Wilhelm Murnau : *Faust, une légende allemande* (1926). Le film raconte l'histoire d'un alchimiste nommé Faust qui accepte de signer un pacte avec le diable pour sauver son village de la peste et retrouver sa jeunesse en échange de son âme. Le pianiste Michel Lehmann met ici sa virtuosité et son talent pour accompagner en direct, avec des œuvres choisies de Brahms et de Listz, ce film muet à l'esthétique extraordinaire. Cette soirée originale, qui ravira les cinéphiles et les mélomanes, est aussi placée sous le signe de la générosité et du partage. En effet, les bénéfices de ce ciné-concert seront reversés aux *Dragons Ladies*, une association qui regroupe des femmes atteintes d'un cancer du sein qui se reconstruisent par la pratique du sport.

Vendredi 8 avril à 20h, salle Arcé. Tarifs : 15/10€. **Vente sur place. Plus d'infos : cineconcertrotary@gmail.com**





LA PROSE DU TRANSIBÉRIEN : UN VOYAGE EN VERS ET EN MUSIQUE

Pour ce nouveau spectacle, proposé par le Frigo le 9 avril, la comédienne Justine Dhouailly se saisit de la célèbre œuvre de Blaise Cendrars (1887-1961) : *La prose du Transsibérien*. Le texte raconte le voyage du poète à bord du train qui le conduit de Moscou à Kharbine en compagnie de Jeanne, une jeune prostituée de Montmartre. Sur scène, Justine fait résonner les mots de Cendrars qui dialoguent au rythme de la musique de trois musiciens et des visuels de la plasticienne Giulia Zanvit. Un voyage qui parle aussi du passage de l'adolescence, de l'amour, de la vie qui filent comme une succession de wagons lancés sur des rails. Un grand moment de poésie et de musique.

**Samedi 9 avril à 20h30 au Frigo,
9 rue Bonne Cambe. Tarifs : 8/10€.
Plus d'infos : 05 63 43 25 37 actal.org**

SAVOLDELLI ET GNIDZAZ

Deux personnalités de l'art contemporain, Jean-Humbert Savoldelli et Gnidzaz mais aussi deux styles, qui se font face et qui se complètent, sont à l'honneur du 8 avril au 6 juin à la Galerie Espace'art. Résidant dans le lot, **Jean-Humbert Savoldelli** est un peintre passionné qui se concentre principalement sur l'expressionnisme abstrait après avoir travaillé pendant de nombreuses années dans l'hyperréalisme et le trompe-l'œil. Dans ses toiles il aime composer des harmonies de couleurs, des verticales et des horizontales qui occupent l'espace sans jamais l'encombrer, invitant le spectateur à se laisser aller à la rêverie. Quant à l'artiste toulousain **Jean-Michel Gnidzaz**, connu pour ses compositions cinétiques bi et tridimensionnelles dans les années 1990, il présente une série d'œuvres consacrées aux icônes culturelles. Ainsi, Einstein, Hendrix, les Simpson en passant par la Vache qui rit ou encore des œuvres connues sont recomposés à partir de jeux de bi et de trichromies, d'aplats et de bandes colorées alternées.

**Du 8 avril au 6 juin, galerie Espace Art,
13 place Fernand Pelloutier.
Entrée libre, du vendredi
au dimanche, de 14h à 19h. espaceart.fr**



LA P'TITE FUMÉE

Pour ce nouveau concert, l'association Pollux accueille *La P'tite Fumée*, un des groupes incontournables de la scène live française. Difficile de résumer l'univers musical de cette formation en quelques mots. Cependant, la musique de *La P'tite Fumée* peut être qualifiée de natural trance. Un style qui fusionne les sons des percussions et de la guitare classique, avec le son du didgeridoo et du steel drum (percussion au son métallique venue des Caraïbes) ou encore la flûte traversière. Rompue à l'exercice de la scène, avec plus d'une centaine de concerts à son actif, *La P'tite Fumée* va proposer, comme à son habitude, un show dynamique et festif sur la scène de l'Athanon.

Vendredi 8 avril à 20h à l'Athanon.

Tarifs en prévente : 16€ (+ frais de loc.)

adhérents : 14€

Tarifs sur place : 20€ / adhérents : 18€.

Plus d'infos : polluxasso.com



LA BAJON ATTERRIT AU THÉÂTRE DES LICES

La comédienne et humoriste *La Bajon* est le 9 avril au Théâtre des Lices. Révélée sur Youtube, avec ses rôles écrits par ses soins, elle pose un regard caustique et grinçant sur notre société en incarnant une flopée de personnages : pilote d'avion, femme de ménage à l'Élysée, héritière la plus riche du monde, banquière d'Emmanuel Macron, avocate ou encore en apôtre d'Éric Zemmour. Pour ce troisième spectacle, intitulé *Extraterrienne* elle embarque le public pour un voyage sur la planète Mars. En effet, le public va faire partie des meilleures personnes de l'humanité sélectionnées pour pérenniser l'espèce humaine à travers l'univers ! Mais avant de partir, n'a-t-on rien oublié ? La terre est-elle complètement perdue ? À-t-on vraiment tout essayé ? Pas de soucis, avec *La Bajon* aux commandes, tout est sous contrôle, quoi que ! Alors, préparez-vous pour un voyage qui vous fera rire du début à la fin.

Samedi 9 avril à 20h30
au Théâtre des Lices.

Tarifs : 26,40 et 31,90€

Réservations : fnac.com



ACTHÉA : UNE MINE DE TALENTS SUR LES PLANCHES

Le rideau va se lever sur *Acthéra* le 9 avril prochain. Les élèves de l'école d'IMT Mines Albi ouvriront ainsi la 23^e édition de ce festival européen de théâtre universitaire. Comme chaque année, l'évènement se déroule en deux temps : le OFF va mettre à l'honneur les arts de la rue les 9 et 10 avril sur la place du Vigan et dans les rues du centre-ville. Le IN proposera du théâtre étudiant avec huit représentations du 11 au 14 avril à 19h30 et 21h au Théâtre des Lices. Sur les planches, des troupes de comédiens porteront haut les couleurs de leur école dont celle d'Albi, l'école supérieure maritime, l'ESSEC,... en interprétant des créations contemporaines ou des comédies. Dans un souci d'accès à la culture pour tous, chaque soirée au Théâtre des Lices est au tarif symbolique d'un 1,50€ la soirée (4 € la semaine). Le OFF ainsi que la traditionnelle journée des enfants sont gratuits.

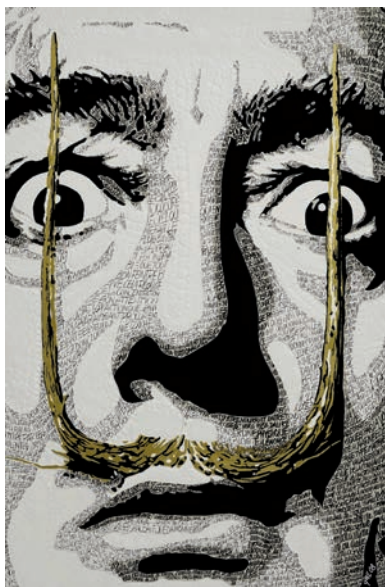
**Du 9 au 15 avril au Théâtre des Lices
et place du Vigan.
Plus d'infos : imt-mines-albi.fr**



LE PASSÉ : UNE EXPÉRIENCE THÉÂTRALE HORS NORMES

Virtuose dans sa façon d'adapter des chefs-d'œuvre de la littérature pour la scène, Julien Gosselin est le metteur en scène français un des plus créatifs de sa génération. Assister à une de ses représentations promet au spectateur l'occasion de vivre une expérience unique et inoubliable. C'est ce que vous propose la Scène nationale qui accueille *Le Passé* les 14 et 15 avril au Grand Théâtre. Cette pièce, d'après des textes du dramaturge et écrivain russe Léonid Andreev, a pour fil rouge l'histoire, au début du XX^e siècle, d'une femme, Ekatarina. Menacée et pourchassée par son mari, convaincu d'être trompé, elle décide de s'installer chez sa sœur. Loin d'y trouver la paix, la jeune femme s'enfonce alors dans un délire psychotique,... Julien Gosselin signe ici une mise en scène aux frontières du théâtre et du cinéma : costumes anciens, orchestre en live et juste au-dessus des musiciens, un immense écran où apparaissent les acteurs filmés en direct à l'intérieur d'un magnifique décor d'appartements. Durant plus de quatre heures (avec entracte), le public va être ainsi happé par la richesse scénique et l'extraordinaire jeu des comédiens au cœur de cette société russe du XX^e siècle étouffée par les bonnes mœurs.

**Judi 14 et vendredi 15 avril à 19h30 au
Grand Théâtre. Tarifs : Normal 25€, réduit
20€ et moins de 12 ans 10€. Carte SNA
18/14€. Réservations : albilletterie.fr**



GUY WILGA LERAT : **UN ARTISTE DANS TOUS SES ÉTATS**

Après son exposition *Les figures fondatrices* présentée en 2017, le plasticien inclassable et talentueux Guy Wilga Lerat est de retour à l'Hôtel Rochegude jusqu'au 18 avril. Comme à son habitude, l'artiste présente son travail au sein des trois salles du bâtiment, chacune étant dédiée à un thème : la première regroupe des dessins satiriques sur papier kraft ayant pour thème le confinement et le déconfinement. La deuxième salle offre au regard *ses peintures sur sculptures a plat* qui représentent divers artistes et personnalités soulignés de mots calligraphiés. Le dernier espace, totalement obscur pour l'occasion, dévoile au public des peintures et des sculptures qui se révèlent différemment dans le noir ainsi que des œuvres mouvantes projetées sur un écran. Enfin, un film documentaire réalisé par Fred Durand et mis en musique par Oswald Rosier, permet aux visiteurs de découvrir et de comprendre la démarche artistique de Guy Wilga Lerat. Trois salles pour trois techniques et trois fois plus de raisons pour admirer cet artiste à la sensibilité exacerbée qui ne manque pas d'idées !

Jusqu'au 18 avril à l'Hôtel Rochegude, ouvert de 13h à 19h, tous les jours sauf le mardi. Entrée libre.

FÉLISS : LE PREMIER FESTIVAL ÉCOFÉMINISTE ALBIGEOIS

Un nouveau festival intitulé *Félist* (Festival Écoféministe, Liberté, Inclusion, Sororité, Sensible) va se tenir, jusqu'au 18 avril à Albi. Il a pour thème les luttes écologiques et féministes rassemblées sous le terme de l'écoféminisme un mouvement né aux États-Unis, dans les années 1970. L'idée émane de l'association albigeoise Albi vert demain qui souhaite *faire entendre la voix de celles qui entreprennent et s'engagent pour un monde plus durable et inclusif* comme le précisent avec passion les organisatrices. Au programme notamment, une exposition collective de plasticiennes (Princesse garage, Ariane Ruebrecht, Liz, Marion Pépin et Elliott Laurens) à la Cheminée rue Sainte-Marie ou encore deux cinés débats, salle Arcé, autour des documentaires, *Ni les femmes ni la terre !* et *Femmes pour la planète*. La philosophe, spécialiste de l'écoféminisme, Jeanne Burgart Goutal, animera une conférence le 13 avril à 18h30 à l'INU Champollion et dédicacera son roman graphique *ReSister* chez Atomics BD, rue Augustin Malroux, le 16 avril à 14h. De nombreuses animations permettront aux plus curieuses (mais aussi aux curieux,...) d'en apprendre davantage sur le lien qui unit féminisme et développement durable.

Jusqu'au 18 avril, salle Arcé, La Cheminée, Atomics BD. Programme sur feliss.fr





© Guillaume Malheiro

UN SOIR DE GALA AVEC VINCENT DEDIENNE

L'acteur, chroniqueur et humoriste Vincent Dediennne sera le 21 avril sur les planches du Grand Théâtre avec son dernier spectacle *Soir de gala*. Seul en scène, il démontre une nouvelle fois toute l'étendue de son langage scénique, affirmant son goût pour les mots fantasques et les situations inattendues. Vincent interprète un tourbillon de personnages ordinaires ou extravagants, parmi lesquels le vieux qui court les enterrements de stars, le rédacteur en chef inculte, la bourgeoise réac désœuvrée, le chorégraphe odieux, l'agent de voyages qui reçoit un client nommé Xavier Dupont de Ligonnières ou encore l'hallucinant redresseur de chansons,... Tous réunis pour ce soir de gala qui est un spectacle à l'humour à la fois tendre, poétique et absurde.

Judi 21 avril à 20h30 au Grand Théâtre.
Tarifs : Normal 30€, réduit 25 € et moins de 12 ans 10€. Carte SNA 18/14€.
Réservations : albilletterie.fr



SONS LIGNES COULEURS

À partir du 23 avril au Frigo, le Centre d'art le LAIT invite l'artiste Morgan Dimnet qui travaille à la croisée des arts plastiques et du design. Avant sa venue en terre albigeoise, ce plasticien a d'abord réalisé plusieurs projets avec un autre artiste, sous l'appellation Yellow Brick Road qui s'inspire des grands mouvements de design du XXe siècle. Pour ce sixième opus, Morgan Dimnet poursuit seul l'aventure et a imaginé diverses propositions artistiques autour du Mélisson. Développé par le GMEA dans les années 80, ce synthétiseur modulaire à vocation pédagogique et musicale peut se jouer à plusieurs : chaque boîtier de couleur permet de générer, de moduler ou de mixer le son. Avec *Sons Lignes Couleurs*, il imagine une proposition généreuse composée de l'édition d'une affiche, d'une exposition-atelier au Frigo et la création d'une fresque murale en septembre prochain. Pour cette exposition il convoque à la fois l'image, le son, la couleur, le tout en interaction avec les visiteurs..

Du 23 avril au 21 mai au Frigo, 9 rue Bonne Cambe. Vernissage le vendredi 22 avril à 18h30 en présence de l'artiste et performance électrique sur prise de Roland Ossart (mélisson) et David Lataillade (guitare électrique)

Ouvert du mardi au samedi de 14h à 19h
Entrée libre. centredartlelait.com



L'OCCITAN SUR LES PLANCHES

Le Centre culturel occitan de l'Albigeois propose au public une Journée du théâtre amateur occitan le samedi 23 avril. Premier rendez-vous à 14h, au Centre occitan Rohegude, avec une conférence sur le répertoire du théâtre occitan par Claude Alranq. Puis, lever de rideau à 15h à l'Athantor, avec des pièces occitanes, comme l'incontournable *Tròç de Camin* de Christophe Calmettes adaptée du livre *La grava sul camin* de Jean Boudou. Une programmation interprétée par des troupes locales qui réunissent des artistes comme Los de Rocaguda, Los de Vilanòva, Pauleta Oulès,... Pour conclure cette journée, la troupe du Teatre de la Carrièra présente une conférence musico-théâtrale Molière Face Sud à 21h sur les planches de l'Athantor. Créé à l'occasion des 400 ans de la naissance du comédien, ce spectacle retrace la face cachée de la biographie de Molière, à savoir les douze années où il passa sa jeunesse en pays d'Oc. De mancar pas !

Samedi 23 avril à 14h au Centre Occitan Rohegude et à 15h et 17h à l'Athantor. Tarifs : 10€ après-midi, 15€ soirée, 35€ journée.
Plus d'infos :
centre-occitan-rohegude.org



- Théâtre :** teatre ['téatré]
- **Jouer :** jogar [tsou'ga]
 - **Pièce :** peça ['pèço]
 - **Scène :** un empont [un ein'poun]
 - **Lever le rideau :** auçar la tela [aou'ça la 'tèlo]
 - **Décor :** las decoracions [las decoura'ciouns]
 - **Journée :** jornada [tsour'nado]
 - **Comédie :** comèdia [cou'mèdio]
 - **Langue :** lenga ['léngo]
 - **Le Malade imaginaire :**
Lo Malaut Imaginari [lou ma'laout imagi'nari]

Dins « *Monsieur de Pourceaugnac* », comèdia-balet escricha pel rei de França, lo personatge de Luceta parla occitan e lo de Nerine parla picard. De qué se questionar sus la(s) lenga(s) de Molière !.

Dans « Monsieur de Pourceaugnac », comédie-ballet écrite pour le roi de France, le personnage de Lucette parle occitan et celui de Nérine parle picard. De quoi se questionner sur la(les) langue(s) de Molière.



MARY CANDIES : UN SPECTACLE FÉRIQUE POUR TOUTE LA FAMILLE

Féerie musicale et fluorescente, la tournée *Mary Candies* fait étape à Albi le 30 avril au Théâtre des Lices. Ce spectacle raconte les aventures de Mary Candies qui emménage avec sa famille dans une maison, qui était autrefois une confiserie ensorcelée.

Découvrant un vieux grimoire magique, elle décide de partir avec son frère à la recherche des trois clés d'or qui permettront de faire revivre cette confiserie. Et dans leur quête ils vont découvrir des lieux extraordinaires, rencontrer des personnages plus attachants les uns que les autres mais, aussi déjouer les pièges d'un sorcier malveillant ! Onze artistes sur scène vont faire vivre cette histoire au cœur d'un magnifique décor qui va plonger les spectateurs dans un dessin animé en trois dimensions : lumières fluorescentes, personnages et marionnettes colorés, musiques et danses, illusions à couper le souffle, mais aussi parfums diffusés dans la salle promettent une expérience immersive pour toute la famille !

Samedi 30 avril à 15h au Théâtre des Lices. Tarifs : 15 à 34€. Réservations : marycandies-spectacle.com

ÉLODIE POUX

A LE SYNDROME DU PLAYMOBIL

Dans le cadre du festival *Un week-end avec Elles*, l'humoriste Élodie Poux présente le 30 avril au Scènith *Le syndrome du Playmobil*. Un titre qui fait référence à la capacité de garder le sourire face à toutes les épreuves de la vie, comme la figurine playmobil, confie Élodie. Un spectacle original qui s'inspire de son expérience d'animatrice périscolaire. Sur scène avec une écriture simple, crue et si vraie, Élodie emporte le public dans un tourbillon de personnages plus déjantés les uns que les autres : une dame de cantine acariâtre, une directrice de théâtre pour enfants hyperactive et cocaïnomane, une mère de famille polyglotte, ... sans oublier les enfants qui en prennent pour leur grade. Vous allez vous délecter d'autant de méchancetés et d'humour. Gageons qu'après ce spectacle le sourire heureux de Playmobil ne vous quittera plus !

Samedi 30 avril à 21h au Scènith parc des expositions.

Tarifs : 23 €, enfant (12-17 ans) 15 €.

Réservations: www.fnacspectacles.com, www.francebillet.com, www.ticketmaster.fr, Leclerc, Géant,...



PAUSE GUITARE ELECTRO

Tarifs : 26, 31, 41 et 46€
Plus d'infos :
pauseguitare.net

Il y a quelques mois, nous vous parlions de la programmation musicale de Pause Guitare qui se renouvelle chaque année. Ce mois-ci, zoom sur le plateau électro, le samedi 9 juillet à Pratgraussals, avec cinq artistes talentueux pour une soirée jusqu'au bout de la nuit !

MARA

DJ d'origine suisse, auteure, compositrice et interprète, Mara mêle des motifs hip-hop à des sonorités dancehall, auxquelles elle insuffle des paroles ludiques et décalées. Elle a construit sa carrière en tant que DJ sur les scènes du monde entier puis sur Mouv'radio. En 2019, Mara connaît ses premiers succès en tant qu'interprète avec son premier titre puis viennent Bon Son et Point Cue consolidant ainsi sa notoriété. Égérie d'un monde qui aurait choisi la féminité comme valeur dominante, Mara séduit par sa liberté et son sens malicieux de la provocation.

Samedi 9 juillet à 19h45,
scène de Pratgraussals.

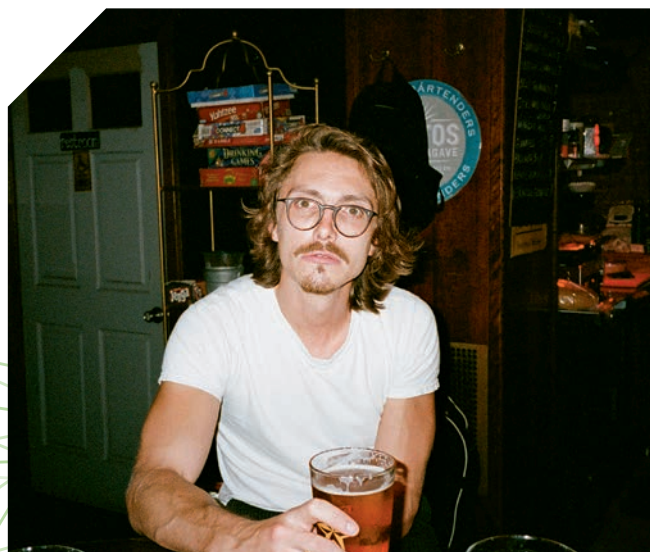
MARC REBILLET

Avec sa table de mixage, son clavier, ses percussions et sans oublier sa voix, Marc Rebillet va offrir au public une soirée électro déjantée toute en improvisation. Jouant une musique qui va de la soul à la funk, en passant par le hip-hop et la house, il brille par son humour décalé rapprochant ses performances de celles d'un comédien. Connus depuis 2016 grâce à ses vidéos sur YouTube (11,7 millions d'abonnés), ce musicien franco-américain a directement attiré l'attention de milliers de fans grâce à son talent exceptionnel pour l'improvisation et sa musicalité impressionnante.

Samedi 9 juillet à 21h,
scène de Pratgraussals.



© Marie-Lou MALOT





© Fiona Torré

POLO & PAN

Duo électro français remarqué grâce au succès de son premier album Caravelle, Polo & Pan transforme l'essai avec Cyclorama et une tournée européenne qui accompagne la sortie de ce deuxième opus. Au programme, une électro saupoudrée de musique tropicale et de musiques du monde (brésilienne/sud américaine) pour un voyage rafraîchissant en terre albigeoise.

Samedi 9 juillet à 22h30, scène de Pratgraussals.



© Steffi Reutingsel

MEUTE

Venu tout droit de Hambourg, Meute n'est pas une fanfare comme les autres. Ces onze musiciens (cuivres et percussions), vêtus de vestes rouges et or, reprennent les plus grands classiques de la techno. Ils cassent avec fraîcheur les codes en libérant la musique électronique des platines du DJ et en remaniant l'image des fanfares du monde entier. Résultat, en live : une énorme fête décomplexée, un moment festif et rare !

Samedi 9 juillet à 0h15, scène de Pratgraussals.

BOB SINCLAR B2B PEDRO WINTER

Est-il encore nécessaire de présenter Bob Sinclar et Pedro Winter ? Amis dans la vie comme sur scène, ces deux DJ stars français ont vécu les grandes heures de la French Touch electro dans les années quatre-vingt-dix : Bob a mixé dans les plus grands clubs du monde et signé des tubes planétaires encore aujourd'hui réclamés par les foules. De son côté, Pedro a fait tourner les platines dans les soirées les plus en vus de Paris, devenant aussi manager des Daft Punk ainsi que le créateur du label Ed Banger Records, lié à l'émergence d'artistes comme Justice, Breakbot, Busy P, Cassius,... Pour la première fois en festival, ils vont jouer ensemble en B2B (back to back). Une technique aussi appelée ping-pong qui consiste à mixer en duo : chaque DJ mixe un titre puis laisse la place à son collègue. Assister à une soirée de l'un de ces DJ est déjà un événement en soi, mais un B2B sur Pause Guitare, cela promet une soirée des plus endiablées !

Samedi 9 juillet à 1h45, scène de Pratgraussals.



LES RENDEZ-VOUS DU MOIS

DU 5 AU 16 AVR.

> 22^e FÊTE DU LIVRE JEUNESSE

Au programme : ateliers, fresques géantes, rencontres, lectures musicales etc.

Dans les médiathèques, au Médiabus, maisons de quartier, écoles...

JEU 7 ET VEN. 8 AVR.

> WELCOME AT YOUR HOME... TRAVELLING DUET & FRIENDS

Restitution de résidence/performance de Davide Finelle, Mélanie Venino (danse) et Isabelle Circla (clarinette Basse). Participation libre.
20h30, Frigo 9 rue Bonne Cambe.

JEU. 7 AVR.

> LECTURE D'HISTOIRES

Une bulle de douceur pour les 0 / 3 ans et leurs parents.

10h30, médiathèque d'Albi-Cantepau, square Mirabeau
Inscriptions : PMI (Protection maternelle et infantile) 05 63 77 31 15

> LE RETOUR DU JEUDI

Concert avec Epilexique un duo alliant une musique minimaliste, répétitive et dissonante et de la poésie crue et punk.
18h30, Institut universitaire Champollion

> ROULETTE RUSSE

Cf. article page 50
20h30, Grand Théâtre

VEN. 8 AVRIL

> CINÉ-CONCERT : FAUST

Cf. article page 50
20h, salle Arcé

> LA P'TITE FUMÉE

Cf. article page 52
20h, Athanor

SAM. 9 AVR.

> BULLE ET BOB AU JARDIN

Lecture chantée par Nathalie Tual dans le cadre de la Fête du livre jeunesse.
10h et 11h, médiathèque Pierre-Amalric
Inscriptions : 05 63 76 06 10

> LA BAJON

Cf. article page 52
20h30, Théâtre des Lices

> LA PROSE DU TRANSSIBÉRIEN

Cf. article page 51
20h30, Frigo, 9 rue Bonne Cambe.

DU 9 AU 15 AVR.

> FESTIVAL ACTHÉA

Cf. article page 53

MAR. 12 AVR.

> LES MARDIS DE LA SABA

« Art et écriture, l'image, le mot et la représentation », conférence par Christophe Hazemann, directeur adjoint du musée Soulages à Rodez.
18h, médiathèque Pierre-Amalric
Inscriptions : 05 63 76 06 10

> L'ART DES MATHÉMATIQUES-2 L'ART DE COMPTER

Conférence par F. Gousset
18h, Institut universitaire Champollion
05 63 38 13 95

MER. 13 AVR.

> DESSINE-MOI TON BISON

Atelier (à partir de 5 ans) avec Gaya Wisniewsk dans le cadre de la Fête du livre jeunesse.
10h, médiathèque d'Albi-Cantepau, square Mirabeau
Inscriptions : 05 63 76 06 50

> CROC'HISTOIRES ET CROC'ATELIER

Découverte de l'autrice Laura Nsafou, dans le cadre de la Fête du livre jeunesse.
10h30, médiathèque Pierre-Amalric
Inscriptions : 05 63 76 06 10

> CAFÉ GÉO

« Afghanistan, la faillite d'un État ? » par Gilles Dorronsoro (Professeur des universités en géographie, Paris Panthéon-Sorbonne)
À partir de 18h30, bar le 1480, 10 place Mgr Mignot

> IN A LANDSCAPE

Avec « In a landscape », le GMEA propose de découvrir, gratuitement, des artistes internationaux, comme *Autoreverse*. Un duo composé de Nina Garcia Aka Mariachi et Arnaud Rivière qui construit une musique aussi immédiate qu'incandescente.
19h, GMEA, rue Sainte-Claire
Réservation conseillée : 05 63 54 51 75

JEU. 14 AVR.

> CONFÉRENCE DÉCRYPTAGE ET ANALYSE DE LA GUERRE EN UKRAINE.

18h, INU Champollion.

JEU. 14 ET VEN. 15 AVR.

> LE PASSÉ

Cf. article page 53
19h30, Grand Théâtre

> **MINI COMLOT**

SUR LE CAMPUS # 15

Eco-festival gratuit et ouvert à tous organisé par les Comploteurs festifs. Programmation en cours.

INU Champollion
univ-jfc.fr

JUSQU'AU 15 AVR.

> **FÉLISS**

Cf. article page 54

VEN. 15 AVR.

> **FRESQUE COLLECTIVE**

Atelier dans le cadre de la Fête du livre jeunesse, avec Sarah Loulendo.

16h30, Parvis de l'école primaire de Rayssac – rue Louis Jouvét

> **LE LIVRE HAUT EN COULEURS**

Visite commentée en nocturne de l'exposition.

19h, médiathèque Pierre-Amalric
Inscriptions : 05 63 76 06 10

> **LA SOUPE DU 15**

Le public est invité à partager un repas suivi d'un moment de musique et de chant avec Pascale et Fabrice au son de la Boha, cornemuse des landes de Gascogne.

19h30, Le Frigo, 9 rue Bonne Cambe
Réservation : 05 63 43 25 37

SAM. 16 AVR.

> **LES RENDEZ-VOUS VERS L'EMPLOI**

Découvrez les différentes applications proposées par Pôle Emploi et apprenez à utiliser celles qui vous seront utiles.

10h, médiathèque d'Albi-Cantepau, square Mirabeau
Inscriptions : 05 63 76 06 50

> **LECTURES/RENCONTRE**

Dans le cadre de la Fête du livre jeunesse, rencontre avec Laura Nsafou, auteure de livres pour enfants.

10h30, médiathèque Pierre-Amalric
Inscriptions : 05 63 76 06 10

> **À PETITS PAS**

Lectures, comptines et jeux pour les 0/3 ans.

10h30, médiathèque Pierre-Amalric
Inscriptions : 05 63 76 06 10

> **DESSINE UNE FRESQUE AVEC CHARLINE COLETTE**

Dans le cadre de la Fête du livre jeunesse.

13h, Parvis de la Maison de quartier de Cantepau 50 avenue Mirabeau

> **LE LIVRE HAUT EN COULEURS**

Visite commentée de l'exposition.

14h30, médiathèque Pierre-Amalric
Inscriptions : 05 63 76 06 10

> **VOYAGE EN LECTURES**

Histoires, pour petites et grandes oreilles, venues du Japon et du Maghreb. Ces lectures à deux voix, proposées dans le cadre du Salon livre jeunesse, seront accompagnées par les notes musicales d'un steel drum.

14h30, Médiabus de Lapanouse
Inscriptions : 05 63 76 06 10

> **JEUX DE PÂQUES !**

L'association Cœur de Cité organise une chasse aux œufs assortie d'un stand maquillage et sculpture de ballons.

15h à 18h dans les rues Sainte Cécile, Verdusse, Oulmet...

> **INITIATION AU JEU DE CARTES POKÉMON**

Venez découvrir ou partager (à partir de 6 ans) un moment avec des passionnés de ce jeu.
À 15h30, ludothèque la Marelle 12 rue de la Violette 05 63 54 90 85

> **VOYAGE EN LECTURES**

Histoires, pour petites et grandes oreilles, de divers pays. Ces lectures à deux voix, proposées dans le cadre de la Fête du livre jeunesse, seront accompagnées par les notes musicales d'un steel drum.

16h30, Médiabus de Rayssac
Inscriptions : 05 63 76 06 10

> **SOIRÉE JEUX EN FAMILLE**

Venez partager un moment convivial

À partir de 18h30, ludothèque la Marelle 12 rue de la Violette.
05 63 54 90 85

> **SOIRÉE STAND-UP**

En partenariat avec le FMR comedy club de Toulouse, des humoristes investissent la scène pour le plus grand plaisir du public. (5€ l'entrée)

21h, Charli comedy Club bar restaurant 25, avenue François Verdier
07 78 10 10 38

DIM. 17 AVR.

> **MARATHON D'ALBI**

Au départ du stadium, 10 km, semi, marathon, à chacun sa distance !
marathondalbi.com



MAR. 19 AVR.

> VACCINS : COMMENT ÇA MARCHE ET COMMENT S'Y RETROUVER ?

Conférence par Michel Treilhou.

18h, Institut universitaire Champollion
05 63 38 13 95

MER. 20 AVR.

> DU LIVRE AU JEU

Quand les personnages de littérature jeunesse s'évadent des livres pour devenir des héros de jeux de société.

14h30, médiathèque Pierre-Amalric
Inscriptions :
05 63 76 06 10

> ATELIER JEUX VIDÉOS

Venez tester un jeu vidéo en famille, entre amis ou même seul !

15h, médiathèque d'Albi-Cantepau, square Mirabeau - Inscriptions :
05 63 76 06 50

JEU. 21 AVR.

> COMMENT NAVIGUER SUR INTERNET ?

Lors de cet atelier numérique, vous apprendrez à faire des recherches sur internet, à naviguer sur la page d'un site,...

9h30, médiathèque Pierre-Amalric
Inscriptions :
05 63 76 06 10

> SPECTACLE DE PRINTEMPS DE NOS AÎNÉS

Le Centre communal d'action sociale de la Ville d'Albi propose pour nos aînés le spectacle « Music all comedy. »

Sur les planches, huit artistes vont faire revivre les meilleurs extraits des comédies musicales des années 50 à nos jours.

Tarifs : 5€.

14h30, Théâtre des Lices.
Réservation conseillée au CCAS, 2 avenue Colonel Teyssier

> LES CONFÉRENCES DU JEUDI

« Entrée de Toulouse-Lautrec à la bibliothèque nationale : le don princier de 1902 » par Valérie Sueur-Hermel conservatrice responsable des estampes du XIX^e siècle au département des Estampes et de la photographie de la Bibliothèque nationale de France .

18h30, musée Toulouse-Lautrec
Réservations : 05 63 49 58 97

> VINCENT DEDIENNE

Cf. article page 55
20h30, Grand Théâtre

SAM. 23 AVR.

> JOURNÉE DU THÉÂTRE AMATEUR OCCITAN

Cf. article page 56
Centre Occitan Rochegude et Athanor

> LE PAPIER MARBRÉ

Venez assister à une démonstration de papier marbré à la cuve, réalisée par Marianne Peter, artisan marbreur.

10h et 14h, médiathèque Pierre-Amalric
05 63 76 06 10

> SONS LIGNES COULEURS

Visite commentée de l'exposition en présence du plasticien Morgan Dimnet.

17h, Frigo 9 rue Bonne Cambe

DU 26 AU 30 AVR.

> ATELIERS POUR FÊTER LE RENOUVEAU DU PRINTEMPS

La galerie « La vitrine » et la boutique « La fée déjantée » proposent des ateliers (créations herbiers variés, déco végétale, personnalisation de tote bag,...) pour les adultes et les enfants (dès 12 ans). Goûter compris. Tarifs : 20€ (réduit 18€) par atelier ou 90€ (réduit 80€) les cinq jours.

De 14h à 16h, La Vitrine 12 rue du Plancat
Réservations obligatoires :
06 85 28 09 08 / lavitrinealbi@gmail.com

DU 25 AU 29 AVR.

> ATELIER BD AU MTL

Dans cet atelier, les 6/11 ans vont choisir parmi les œuvres de Toulouse-Lautrec des personnages et essayer de les mettre en scène dans une bande dessinée. (65€ la semaine)

De 9h30 à 11h30, Musée Toulouse-Lautrec
Réservations avant le 20 avril : 05 63 49 58 97

MER. 27 AVR.

> AUTOUR DES 2 ROUES

La Ville d'Albi et ses partenaires proposent pour les plus jeunes, une journée autour des deux roues avec des ateliers d'initiation, de réparation et de sensibilisation aux premiers secours,...

De 9h à 17h, parvis de la Maison de quartier de Rayssac
albi.fr

> ATELIER POUR LES ENFANTS

Autour de l'exposition Sons Lignes Couleurs du plasticien Morgan Dimnet.

À partir de 8 ans, 6 ans si accompagné
10h à 12 h, Frigo 9 rue Bonne Cambe.
Réservation :
05 63 43 25 37

> CROC'HISTOIRES

Des histoires à dévorer, sélectionnées et lues par les bibliothécaires.

14h30, médiathèque d'Albi-Cantepau, square Mirabeau
Inscriptions : 05 63 76 06 50

JEU. 28 AVR.

> ATELIER POUR LES ENFANTS

Autour de l'exposition Sons Lignes Couleurs du plasticien Morgan Dimnet.

À partir de 8 ans, 6 ans si accompagné
10h à 12 h, Frigo 9 rue Bonne Cambe.
Réservation :
05 63 43 25 37



29 AVR. AU 1^{er} MAI

> FÊTES DE LA RENAUDIÉ

Durant trois jours, l'association de quartier propose au public de nombreuses animations : loto, soirée musicale, repas,...

Quartier de la Renaudié,
avenue de l'Europe
www.comite-renaudié.asso.fr 05 63 45 48 16

VEN. 29 AVR.

> ATELIER POUR LES ENFANTS

Autour de l'exposition Sons Lignes Couleurs du plasticien Morgan Dimnet.

À partir de 8 ans,
(6 ans si accompagné).
10h à 12 h, Frigo

9 rue Bonne Cambe.

Réservation :
05 63 43 25 37

> 1,2,3 SOLEIL !

Viens découvrir et tester (à partir de 5 ans) les jeux de société sélectionnés par les bibliothécaires.

10h15, médiathèque Pierre-Amalric
05 63 76 06 10

SAM. 30 AVR.

> MARY CANDIES

Cf. article page 57
15h, Théâtre des Lices

SONS LIGNES COULEURS

VISITE COMMENTÉE DE L'EXPOSITION EN PRÉSENCE DU PLASTICIEN MORGAN DIMNET.
17h, Frigo 9 rue Bonne Cambe

> ÉLODIE POUX

Cf. article page 57
21h, Scénith

MAR. 3 MAI

> CAFÉ POÉSIE

Avec Bénédicte Mamode pour son recueil *B rêves*.
18h30, brasserie du Parc, 3 avenue du parc
www.arpo-poesie.org

MER. 4 MAI.

> 1,2,3 SOLEIL !

Viens découvrir et tester (à partir de 5 ans) les jeux de société sélectionnés par les bibliothécaires.

10h30, médiathèque d'Albi-Cantepau, square Mirabeau
Inscriptions :
05 63 76 06 50

> CINÉMIOCHES

Projection du film « Kiki la petite sorcière » de Hayao Miyazaki.

10h15, médiathèque Pierre-Amalric
Inscriptions :
05 63 76 06 10

> ATELIER JEUX VIDÉOS

Venez tester un jeu vidéo en famille, entre amis ou même seul !

15h, médiathèque d'Albi-Cantepau, square Mirabeau
Inscriptions :
05 63 76 06 50

EXPO

> SAVOLDELLI ET GNIDZAZ

Cf. article page 1
Du 8 avril au 6 juin

> TRIO D'ARTISTES

Peintures et céramiques sont à l'honneur avec Isabelle Boisson Chris Ségura et Chantal Landrier.

Galerie Castel'art, 10 rue du Castelviel, ouvert tous les jours de 10h à 18h30. Entrée libre.
Jusqu'au 15 avril

> JEAN-PIERRE VIGUIER

Artiste albigeois connu et reconnu, Jean-Pierre Viguier expose ses toiles.
Galerie Castel'art, 10 rue du Castelviel, ouvert du lundi au vendredi de 13h30 à 17h30, samedi et dimanche de 11h à 17h30. Entrée libre.

Du 16 au 30 avril

> UN ARTISTE DANS TOUS SES ÉTATS

Cf. article page 54
Jusqu'au 18 avril

> NOUS : D'AILLEURS

Une exposition/ parcours pour comprendre la réalité migratoire de la France et remettre en question nos propres préjugés
Institut national universitaire (INU) Champollion - Place de Verdun à Albi
Du 20 au 23 avril

> LE LIVRE HAUT EN COULEURS

Cette exposition cherche à montrer, à travers les collections conservées à la médiathèque Pierre-Amalric, comment la couleur a investi le livre du Moyen Âge au XX^e siècle.
Médiathèque Pierre-Amalric
Jusqu'au 23 avril

> SONS, LIGNES, COULEURS

Cf. article page 55
Du 23 avril au 21 mai

> 10 ANS

Le Musée de la Mode présente une exposition exceptionnelle de pièces rares et uniques pour fêter ses dix ans d'ouverture.

Musée de la Mode,
17 rue de la Souque,
musee-mode.com
jusqu'à décembre 2023



La solidarité avec l'Ukraine

La guerre est aux portes de l'Europe. Un pays souverain est devenu en quelques jours la proie d'un assaillant qui n'a pas hésité à s'en prendre à un « peuple frère » selon ses propres termes. Les destructions sont d'ores et déjà considérables, au mépris des engagements pris et des règles du droit international qui prohibent toute action militaire visant des civils. Devant la violence de cette injustifiable agression, les populations victimes fuient leur pays laissant derrière elles leurs biens et une partie de leur famille. Ces réfugiés se pressent par millions aux frontières de l'Union et sont accueillis dans un vaste mouvement de solidarité auquel notre Ville s'est rapidement associée en mobilisant ses ressources et en recensant les initiatives prises pour soulager les peines de ces personnes condamnées à l'exil et pour celles qui restent, confrontées aux effets dévastateurs de la guerre. Face à l'ampleur du mouvement de solidarité, la municipalité a décidé de créer un point de collecte des dons, facilement accessible pour tous. Le Centre social de Lapanouse a ainsi été désigné comme point de collecte dès le 7 mars. En complément, un local de 556m², à Ranteil, a été mis à disposition afin de créer un espace de stockage, de tri, d'allotissement et de préparation à l'envoi des dons en faveur de l'Ukraine.

Pour ce faire, la Ville d'Albi agit en lien avec la Protection civile du Tarn, elle-même partenaire de l'Association des Maires de France avec le soutien du ministère des Affaires étrangères, afin que les dons puissent être collectés et acheminés efficacement vers le bon destinataire.

Depuis le début de la crise, la Protection Civile, en lien permanent avec l'ambassade de France en Ukraine, apporte un soutien matériel de première nécessité aux Ukrainiens.

Grâce à leur chaîne logistique et aux nombreux relais dans chaque pays, cette association peut garantir l'acheminement des dons en Ukraine et pour la population ukrainienne qui le nécessite.

À l'issue de la visite de Monsieur le Préfet du Tarn et de Madame le Maire d'Albi, le 11 mars dernier sur le site de Ranteil, et au regard des moyens mis en œuvre par la Ville, ce lieu a été désigné comme plateforme logistique régionale par la Protection civile pour la gestion des collectes de dons. Afin de créer un maillage efficace, la Ville d'Albi relaye auprès de tous ses points d'accueil des publics, les informations et les fiches de recensement des offres d'hébergements, fournies par les services de l'État. L'accompagnement des personnes

en provenance d'Ukraine est encadré par la Préfecture du Tarn qui recense et gère directement les offres d'hébergement en lien avec les collectivités et les associations.

En complément, la Ville a créé une boîte mail dédiée solidarite.ukraine@mairie-albi.fr afin de renseigner et d'orienter chaque personne qui souhaite apporter son soutien à ce dispositif.

Une communication, régulièrement actualisée, est relayée sur le site de la mairie d'Albi ainsi que dans « Albi dans ma poche » et les réseaux sociaux afin d'informer les habitants sur le dispositif et surtout sur les besoins exprimés directement par l'ambassade de France en Ukraine.

La Ville d'Albi est également partie prenante auprès des principaux acteurs locaux (Préfecture, association ARALIA, Croix rouge, CCAS) afin d'organiser le dispositif d'hébergement d'urgence et l'accueil des Ukrainiens dans les meilleures conditions. Dans ce contexte, la collectivité apporte également une vigilance renforcée face au risque de cyberattaques. Au-delà des mots, il y a les actes. La générosité est notre force, cultivons-la.

Le groupe majoritaire

Des travaux de sécurisation de la RN 88 qui pourraient cacher autre chose.

Lors d'une réunion publique fin février la Direction interdépartementale des routes du Sud-Ouest (Dirso), a présenté les travaux de sécurisation de la RN88 qui vont être menés jusqu'au printemps 2023.

Ces travaux consistent essentiellement en la transformation de la route de la Drèche en 2 voies, et à la mise à 2 fois 2 voies de la RN88 entre le rond-point de L'Arquipeyre (Jardinierie tarnaise) et le giratoire de Gaillauguès (SN Diffusion) avec une bretelle depuis le Lederç qui permettra d'intégrer la RN88, le tout accompagné de la création de voies cyclables.

Ayant assisté à cette réunion, ce qui m'a frappé c'est l'absence de perspectives à la suite de ces travaux appelés phase 1, l'impression que l'on se donne bonne conscience en lançant ces travaux mais que les bouchons réapparaîtront rapidement au fil de l'augmentation du trafic car la question du passage de la future autoroute en Albigeois est évacuée.

Ainsi le directeur de la Dirso a avoué que les travaux suivants appelés phases 2 et 3 étaient dans les cartons faute de financements notamment ceux qu'auraient dû demander les élus Albigeois au travers du CPER 2021-2027 ce qui n'a pas été fait et surtout il a lâché que quand « l'aménagement sera saturé, on pourrait faire un auto-pont » !

Cette phase 1 pourrait alors être le prélude au scénario dernièrement sorti du chapeau par le président du département et la présidente de l'agglomération, à savoir un passage de la future autoroute Lyon-Toulouse sur la rocade albigeoise, ni vu ni connu !

F. CABROLIER

pour le groupe Groupe Rassemblement pour les Albigeois -
Contact : 05 63 49 13 28 - groupe.elus-minoritaires@mairie-albi.fr

PRENDRE SES RESPONSABILITÉS

Partout en France, la solidarité envers l'Ukraine s'organise. De nombreuses villes moyennes et de grandes villes comme Lyon, Nancy, Lille ou Bordeaux, de villes moyennes et de villages mettent en œuvre les moyens dont elles disposent pour accueillir les réfugiés.

Nous souhaitons que l'équipe municipale s'engage dans ce sens et rejoigne le réseau ANVITA, Association Nationale des Villes et Territoires Accueillants. Il s'agit de ne pas se reposer uniquement sur la générosité de nos concitoyens. Il faut débloquer des fonds, répertorier les logements vacants, assurer la gratuité de la cantine pour les enfants, mobiliser la CCI pour faciliter l'insertion professionnelle des parents, et accompagner ces familles en grande souffrance sur le plan de la santé psychique.

La crise énergétique liée à la guerre en Ukraine et le deuxième volet du 6ème rapport du GIEC, particulièrement alarmant, démontrent l'urgence de la transition écologique. Les mesurette et le greenwashing ne sont plus de saison. Notre ville doit en finir avec la bétonisation des sols, cesser de soutenir financièrement des pratiques d'un autre âge comme le circuit automobile, et renoncer à de grands projets inutiles et ruineux pour consacrer ces budgets à des projets porteurs d'avenir.

Des temps difficiles nous attendent, beaucoup de nos concitoyens auront besoin d'aide. Nous sommes capables d'affronter ces défis, à condition de faire, à l'échelle de notre ville, les choix qui s'imposent.

Collectif Citoyens, écologistes et gauche rassemblée
Pascal Pragnère, Nicole Hibert, Nathalie Lefranc-Ferrand, Jean-Laurent Tonicello.
groupe.elus-minoritaires@mairie-albi.fr

Vos courses
en 3 clics*

7J/7



LIVRAISON
GRATUITE

En livraison
ou retrait
magasin

www.achatsutile.fr

Utile
Marché Couvert

*Voir Conditions Générales de Vente en magasin et sur www.achatsutile.fr
Minimum retrait : 20€ / Minimum livraison : 50€ / Rayon de livraison : 10km

Un lieu de vie et de bien être qui vous ressemble !

AKYOM
Parce que votre avenir se construit!

Albi
Terrain 581 m²
75 000€



POUR MA MAISON, J'AI FAIT CONFIANCE À AKYOM

Route de Toulouse
(Sortie 13, sens Toulouse-Albi)
ALBI - LE SEQUESTRE 81990

05 63 38 50 00 www.akyom.fr
contact@akyom.fr

Pompes
Funèbres
de l'Albigeois
PÔLE FUNÉRAIRE
PUBLIC

Plus encore que le
respect de notre mission
de service public,
un accompagnement
au-delà des obsèques

ÉCOUTER

CONSEILLER

ACCOMPAGNER

12, route de Millau
81000 Albi
05 63 47 69 24
accueil.pfpa@pfpalbi.fr
www.pfpalbi.fr

N° HAB. 21-81-0009

SERVICE PUBLIC DE LA VILLE D'ALBI ET DE 44 COMMUNES DE L'ALBIGEOIS

GUY
HOQUET

ESTIMATION OFFERTE

LA VRAIE VALEUR
D'UN BIEN SE TROUVE
DANS LES DÉTAILS.

PARLONS-EN



L'IMMOBILIER GARANTI
+ FINANCEMENT + GESTION + PATRIMOINE + ASSURANCES + EXPERTISES

Depuis 30 ans à votre service !

GUY HOQUET ALBI
AGENCE DE LA CATHÉDRALE
1. PLACE DE LA TRÉBAILLE - 81000 ALBI
05 63 49 49 49



stella[★]

Les Rives du Tarn
RÉSIDENCE SERVICES SENIORS

Les Rives du Tarn, votre
Résidence Services Seniors
en plein coeur d'Albi!

Vivez dans une résidence
à l'ambiance familiale en séjour
temporaire ou permanent



Appartements
à louer



Équipe Stella présente
jour ET nuit



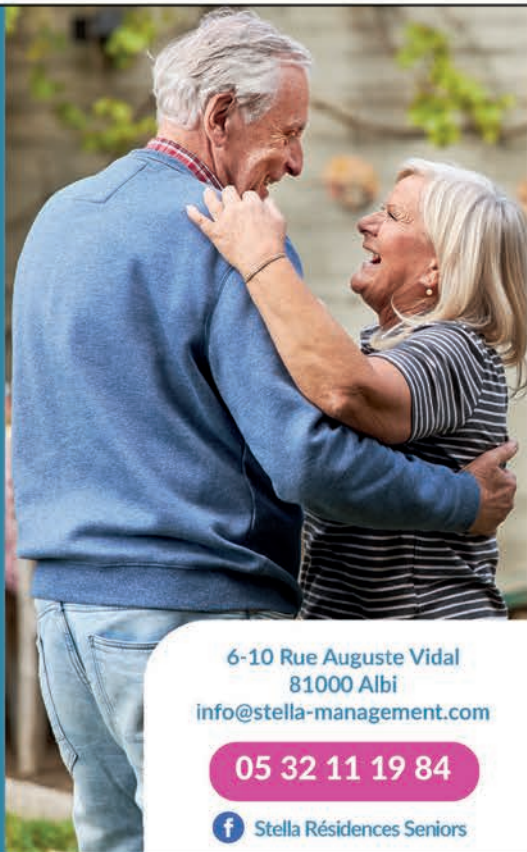
Commerces
accessibles à pied



Activités et services
à la carte



Arrêts de bus/tram
Teyssier/Croix Verte



6-10 Rue Auguste Vidal
81000 Albi
info@stella-management.com

05 32 11 19 84

f Stella Résidences Seniors

PARTICULIERS ET COLLECTIFS

ASCENSEUR DE MAISON
INTÉRIEUR ET EXTÉRIEUR

MONTE ESCALIER
TOURNANT, DROIT OU D'EXTÉRIEUR

MONTE-CHARGE
DE 50 À 10 000 KG

Franchissez
tous les
obstacles !



Installation
sur mesure
Aides financières
publiques

Une question ?
Un projet ?
Contactez-nous !



05 63 98 51 17 • www.abrial-acces-etages.fr
29, rue de la métallurgie - 81200 Aussillon



INSTALLATEUR AGRÉÉ  handicare

DEPUIS 1997
ABRIAL
ACCES ETAGES 



Résidence

POINT IMMO

JACQUES PASTUREL

PROFESSIONNEL DEPUIS 1992

Partageons des projets

MATISSE



ALBI



DÉMARRAGE CHANTIER IMMINENT

UN EMPLACEMENT UNIQUE
PROCHE DE TOUTES COMMODITÉS

- Résidence de standing sécurisée
- Prestations personnalisables
- Ascenseur
- Grandes terrasses
- Performance énergétique et confort thermique
- Traitement acoustique optimal